

**Zeitschrift:** Das Werk : Architektur und Kunst = L'oeuvre : architecture et art  
**Band:** 63 (1976)  
**Heft:** 5: Wohnen = Habiter

**Artikel:** Logements à but social, Praz-Gérémoz, Penthalaz VD : Atelier des architectes associés  
**Autor:** [s.n.]  
**DOI:** <https://doi.org/10.5169/seals-48589>

### **Nutzungsbedingungen**

Die ETH-Bibliothek ist die Anbieterin der digitalisierten Zeitschriften. Sie besitzt keine Urheberrechte an den Zeitschriften und ist nicht verantwortlich für deren Inhalte. Die Rechte liegen in der Regel bei den Herausgebern beziehungsweise den externen Rechteinhabern. [Siehe Rechtliche Hinweise.](#)

### **Conditions d'utilisation**

L'ETH Library est le fournisseur des revues numérisées. Elle ne détient aucun droit d'auteur sur les revues et n'est pas responsable de leur contenu. En règle générale, les droits sont détenus par les éditeurs ou les détenteurs de droits externes. [Voir Informations légales.](#)

### **Terms of use**

The ETH Library is the provider of the digitised journals. It does not own any copyrights to the journals and is not responsible for their content. The rights usually lie with the publishers or the external rights holders. [See Legal notice.](#)

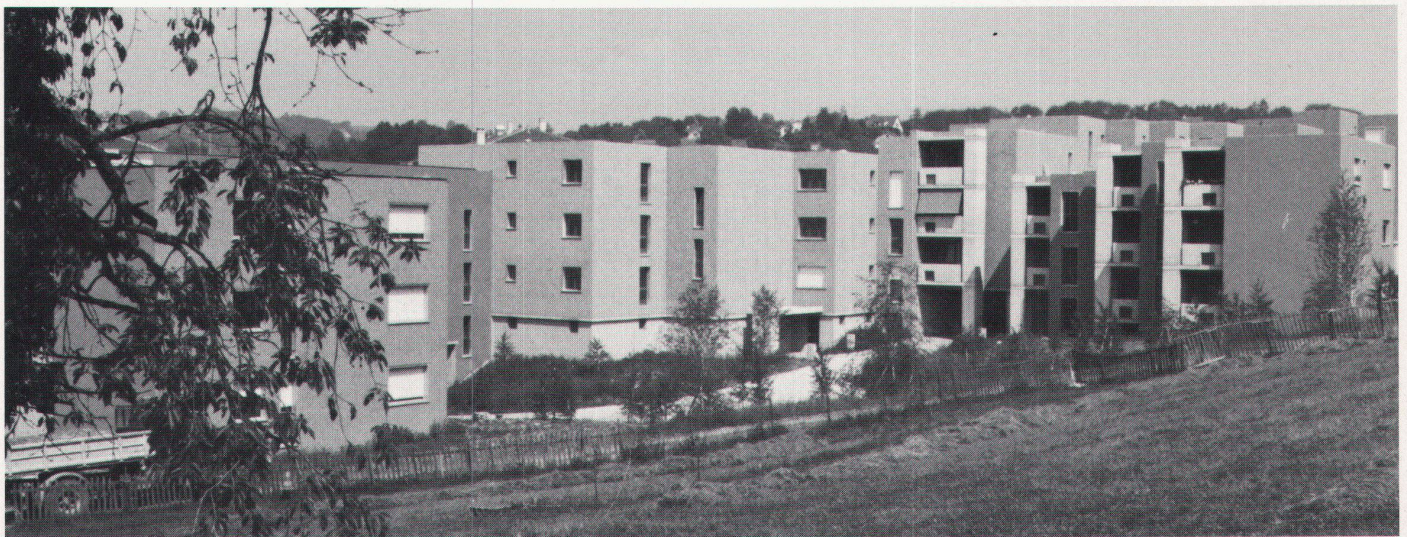
**Download PDF:** 13.10.2024

**ETH-Bibliothek Zürich, E-Periodica, <https://www.e-periodica.ch>**





Place d'entrée du quartier



Cour intérieure



Cour intérieure et cheminement pour piétons



Cour intérieure et passage sous le rez-de-chaussée libre

boratoire, fermée, ou une cuisine ouverte sur le coin à manger ou, encore, une cuisine où l'on peut manger. Un buffet mobile, avec passe-plats et portes sur ses deux faces, permet également plusieurs variantes d'aménagements, au gré du locataire. Sachant combien les enfants sont toujours tentés de grimper sur les fenêtres, l'archi-

tecte a porté remède à ce danger en ménageant des espaces vitrés au-dessous de celles-ci, dans leurs chambres et dans les salles de séjour; sur le balcon, un vide fermé par une grille remplit le même office.

En ce qui concerne le chauffage, il convient de relever qu'il s'agit du premier quartier d'habitation en Suisse

avec chauffage direct à l'électricité. Cela a nécessité un système constructif s'apparentant à celui de la bouteille thermos – doubles parois faisant isolation. Un apport d'air continu, dépoussiéré et tempéré maintient une atmosphère agréable. Des locaux collectifs et une place de village favorisant une vie communautaire des habitants ont été

réalisés. L'architecte, désirant aménager des espaces couverts pour que les enfants puissent jouer en plein air, même par temps de pluie et de neige, a libéré le sol en construisant les immeubles sur des piliers porteurs.

(Texte abrégé des architectes) ■