

Immeuble d'habitation et administratif "Tour Lombard" à Genève : architectes R. Favre & A.P. Guth

Autor(en): [s.n.]

Objektyp: **Article**

Zeitschrift: **Das Werk : Architektur und Kunst = L'oeuvre : architecture et art**

Band (Jahr): **63 (1976)**

Heft 7/8: **Lernen - Erkennen = Apprendre - reconnaître**

PDF erstellt am: **29.06.2024**

Persistenter Link: <https://doi.org/10.5169/seals-48618>

Nutzungsbedingungen

Die ETH-Bibliothek ist Anbieterin der digitalisierten Zeitschriften. Sie besitzt keine Urheberrechte an den Inhalten der Zeitschriften. Die Rechte liegen in der Regel bei den Herausgebern.

Die auf der Plattform e-periodica veröffentlichten Dokumente stehen für nicht-kommerzielle Zwecke in Lehre und Forschung sowie für die private Nutzung frei zur Verfügung. Einzelne Dateien oder Ausdrucke aus diesem Angebot können zusammen mit diesen Nutzungsbedingungen und den korrekten Herkunftsbezeichnungen weitergegeben werden.

Das Veröffentlichen von Bildern in Print- und Online-Publikationen ist nur mit vorheriger Genehmigung der Rechteinhaber erlaubt. Die systematische Speicherung von Teilen des elektronischen Angebots auf anderen Servern bedarf ebenfalls des schriftlichen Einverständnisses der Rechteinhaber.

Haftungsausschluss

Alle Angaben erfolgen ohne Gewähr für Vollständigkeit oder Richtigkeit. Es wird keine Haftung übernommen für Schäden durch die Verwendung von Informationen aus diesem Online-Angebot oder durch das Fehlen von Informationen. Dies gilt auch für Inhalte Dritter, die über dieses Angebot zugänglich sind.

Immeuble d'habitation et administratif

«Tour Lombard» à Genève

Architectes: R. Favre & A.P. Guth, AGA/SIA, Genève; collaborateurs: J. Csank SIA, G. Bornand SIA, P. Delacombaz, P. Stiefel, architectes
Ingénieurs: Société Générale pour l'Industrie

Maîtres de l'ouvrage: Service Immobilier Ville de Genève représenté par Monsieur Cl. Ketterer, conseiller administratif délégué, et Monsieur Cl. Canaveze, directeur adjoint; Union de Banques Suisses, représentée par Monsieur K. Meuche, directeur, et Messieurs A. Roch et W. Huggler

Situation

L'immeuble «Tour Lombard» se situe dans un voisinage plutôt chaotique et peu cohérent, à la limite d'un quartier d'habitations de style ancien et du quartier de l'hôpital cantonal en mutation continue.

Les responsables de l'urbanisme genevois prévoient une modification fondamentale de la circulation dans le secteur, ce qui amènera la restructuration du tissu urbain existant et dont «Tour Lombard» est appelée à être le point de départ.

Maîtres de l'ouvrage et programme

L'angle est du bâtiment appartient à la Ville de Genève et contient 33 logements de caractère social de 2, 3 et 4 pièces, répartis sur 9 niveaux, le rez-de-chaussée étant aménagé pour un commerce et une garderie d'enfants.

L'Union de Banques Suisses est propriétaire de la partie la plus importante du bâtiment, le côté ouest, qui abrite aux étages inférieurs les services administratifs du siège genevois de cette dernière. Les niveaux supérieurs sont destinés à une soixantaine de petites habitations, ceci pour aller dans le sens du désir émis par la Municipalité genevoise d'un mélange de travail-habitat, afin de maintenir une animation permanente du quartier.

Conception générale

La présence de deux maîtres de l'ouvrage distincts et trois composantes essentielles du programme, à savoir: logements sociaux pour la Ville de Genève, locaux administratifs et petits appartements pour l'Union de Banques Suisses, ont amené les auteurs du projet à la conception d'implantation suivante:

a) Implantation de locaux sociaux de la Ville de Genève à l'angle est du complexe, situation privilégiée du point de vue de l'ensoleillement et du dégagement des vis-à-vis.

Ce corps de bâtiment est conçu d'une

manière traditionnelle. Il est séparé par un mitoyen du reste de la construction, disposant d'une entrée et d'installations techniques indépendantes.

b) Implantation des locaux administratifs de l'Union de Banques Suisses, sous forme de bureaux individuels et paysagers, jusqu'au sixième niveau de la partie ouest du bâtiment, avec aménagement au rez-de-chaussée d'un restaurant et d'une cafétéria pour le personnel. Entrée et accès de service indépendants.

c) Implantation par superposition de 60 appartements (studios, studios duplex et 3 pièces) du 7^{ème} au 10^{ème} niveaux en encorbellement sur la partie administrative (voir coupe) et ceci grâce au fait que la distance entre bâtiments prévue par la législation sur les constructions était inférieure à l'empiètement exigé par l'élargissement des voies de circulation au niveau du sol.

Cette localisation des appartements leur permet de bénéficier d'une diminution sensible des nuisances et leur assure un bon ensoleillement et une vue exceptionnelle. Ces logements disposent d'une entrée séparée, mais dépendent toutefois des installations techniques du bâtiment administratif.

En ce qui concerne la conception intérieure des logements, les architectes ont tenté de les individualiser autant que possible. Chacun de ces logements comporte un ou plusieurs changements de niveaux, leur conférant une séparation spatiale des fonctions. Les duplex du dernier niveau sont pourvus de verrières, style «atelier», en verre «stop-ray» leur donnant un éclairage zénithal très apprécié par les locataires.

Les couloirs de distribution de ces appartements ont été revêtus en faïence polychrome et les portes d'entrée des appartements portent les chiffres de référence exprimés d'une manière décorative afin de les individualiser (voir photo).

Traitement des volumes extérieurs et façades

Les architectes se sont efforcés d'exprimer de la manière la plus évidente les trois composantes essentielles du programme. Alors que les logements sociaux de la Ville de Genève (appartements de dimensions moyennes) reflètent un caractère résidentiel traditionnel, les deux autres fonctions du programme (bureaux et studios)

contrastent d'une part par leur expression lisse et cristalline (partie administrative) et d'autre part par un changement d'échelle et une richesse de détails saillants (studios).

Ces trois composantes sont cintrées par un rez-de-chaussée très rythmé et disposé en retrait, et liées par une polychromie inspirée par le voisinage.

Fiche technique

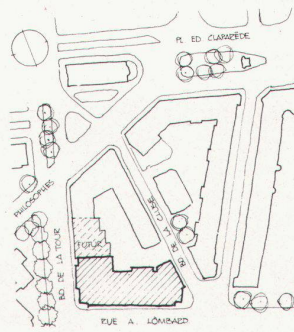
Immeuble Union de Banques Suisses
Cube SIA 55 000 m³; surface bureaux 6150 m²; nombre de logements 61

L'immeuble comprend:

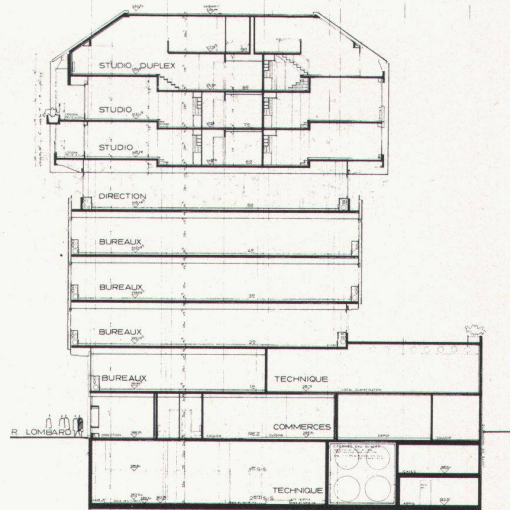
– Une zone technique répartie sur 2 sous-sols

2^{ème} sous-sol: abris Protection civile, locaux citernes mazout, locaux turbo-diesel et Services Industriels, ainsi que les escaliers et dégagements

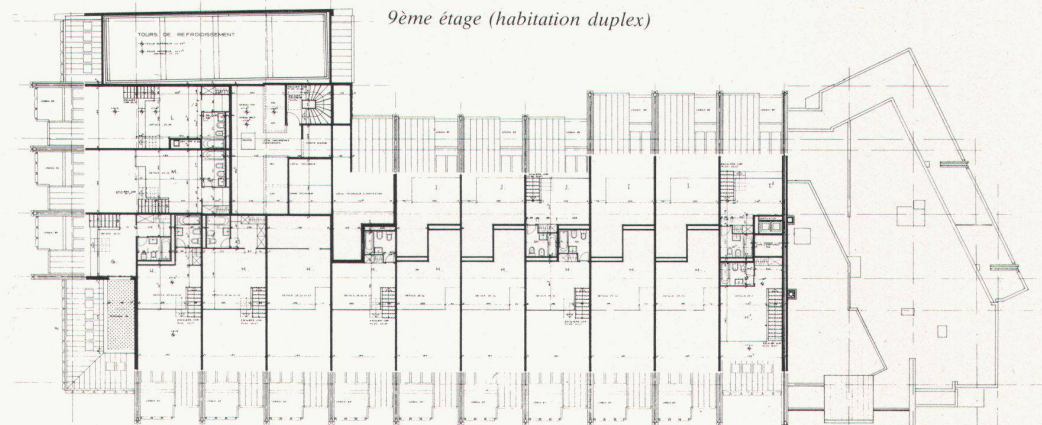
1^{er} sous-sol: abris Protection civile, salle de commandes, locaux à l'usage des appartements et escaliers, dégagements

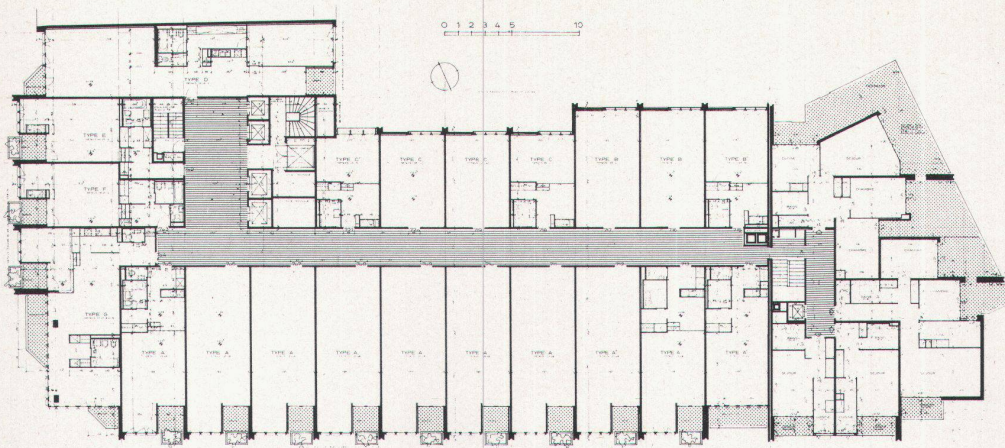


Situation

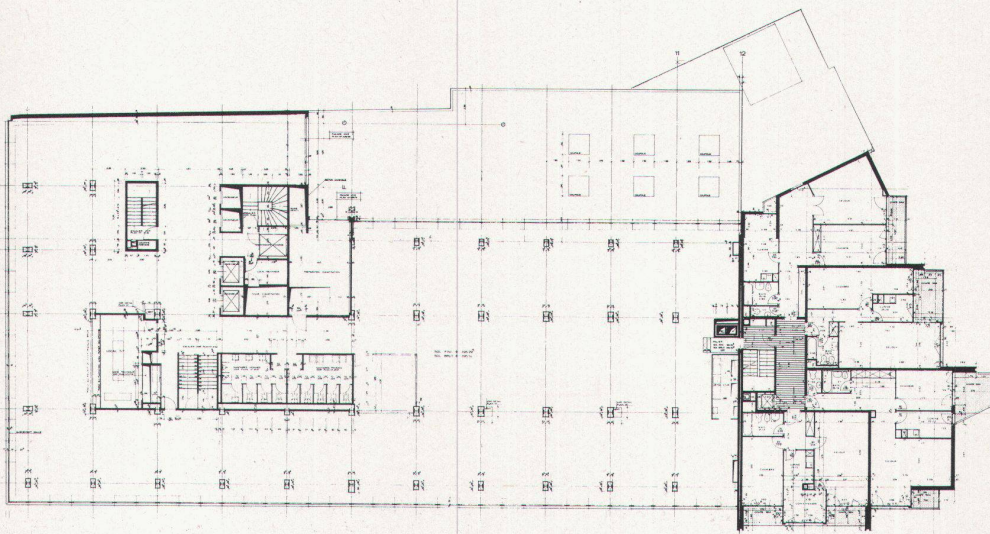


Coupe B-B

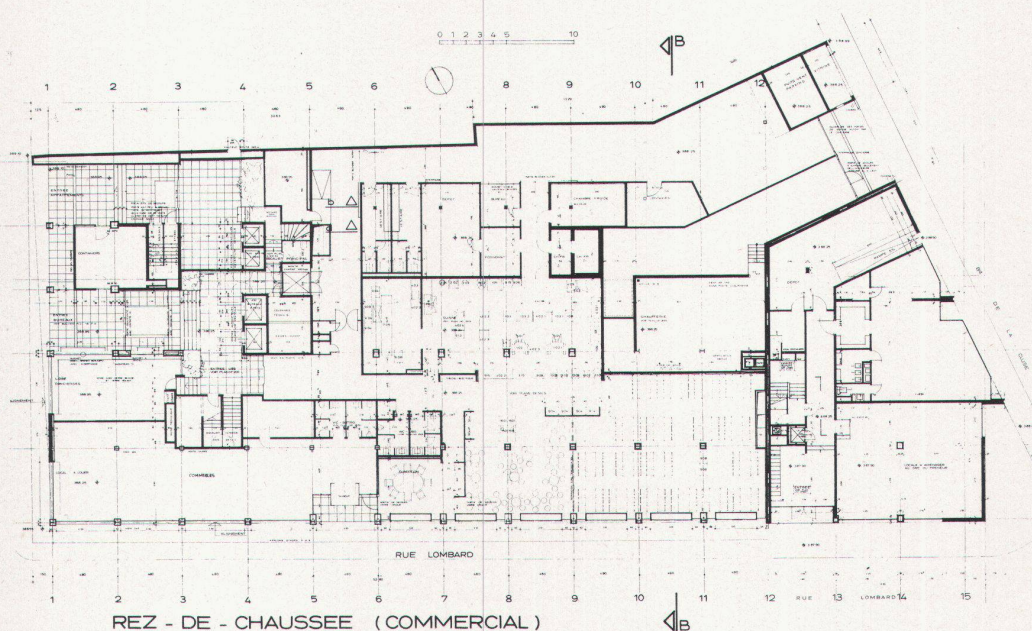




6ème et 7ème étages (habitation)



Etages (bureaux)



REZ - DE - CHAUSSEE (COMMERCIAL)

– Zone d'accès et de détente au rez-de-chaussée

Loge concierge, entrée appartements, entrée bureaux, restaurant avec cuisine, cafétéria et locaux techniques

– Zone tertiaire répartie sur 5 niveaux
1er étage: direction, école, service personnel; 2ème au 5ème étage: bureaux du type paysager

– Zone logements répartie sur 4 niveaux

6ème étage: 21 appartements dont 19 studios et 2 appartements de 3 pièces

7ème étage: 21 appartements dont 19 studios et 2 appartements de 3 pièces

8ème et 9ème étages: 19 appartements duplex dont 18 appartements de 3 pièces, 1 appartement de 4 pièces

Principes généraux de constructions:

- radier général en béton armé
- murs des sous-sols en béton armé
- dalles pleines en béton armé avec faux plancher dans les bureaux
- structure porteuse métallique
- plafonds suspendus en métal dans les étages bureaux
- voile en béton armé depuis le 6ème étage formant l'ossature des appartements
- toiture plate avec isolation et pans latéraux en cuivre
- climatisation dans tous les étages bureaux, y compris le rez-de-chaussée et le Culinarium

Façades: Bois-métal avec vitrages isolants, lunettes en verre miroitant «pare-hélio» sur armature alu-bronze devant étages bureaux. Pour les studios, verre isolant pour fenêtres verticales avec menuiserie alu-bronze, éclairage zénithal en «stop-ray», pans de toiture en cuivre.

Saillies de murs apparentes en béton armé recouvertes de projection d'enduit synthétique mélangé au mica, le tout de couleur ocre.

Immeuble Ville de Genève:

Cube SIA 11 200 m³; nombre de logements: 33.

L'immeuble comprend:

- Une zone technique répartie sur un sous-sol avec abris et caves locataires.
- Une zone commerciale rez-de-chaussée (coiffeur et garderie d'enfants) avec accès immeuble au 5, rue Lombard.
- Une zone logements du 1er au 9ème étage, comprenant des appartements de 2, 3 et 4 pièces.

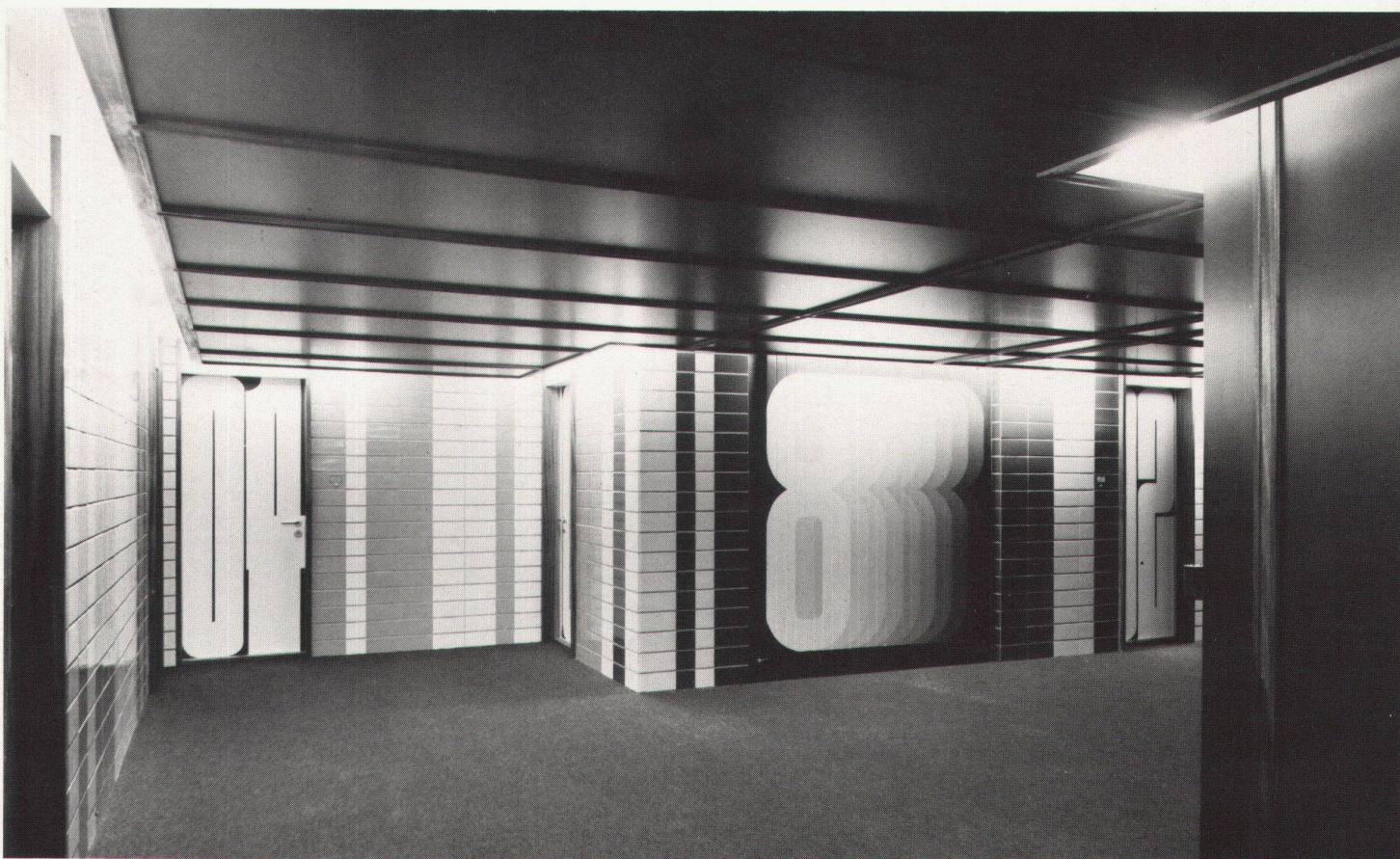
Principes généraux de construction:

- radier en béton armé.
- murs des sous-sols en béton armé
- dalles pleines en béton armé
- structure porteuse en béton armé
- toiture plate avec isolation

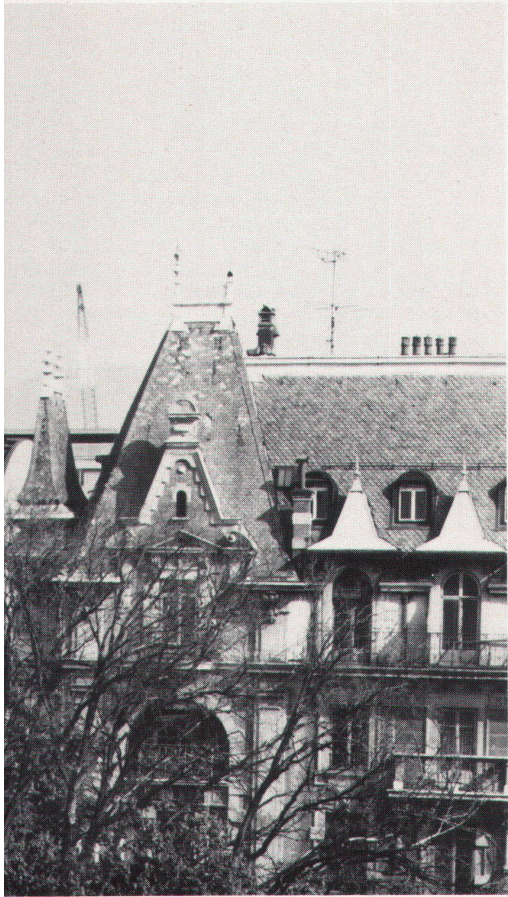
Façades: Vitrage isolant, menuiserie acajou, aux balcons garde-corps en verre sécurisé avec barrière alu-bronze, murs apparents en béton armé revêtus de projection d'enduit synthétique mélangé au mica, le tout de couleur ocre.



Vue générale sud-ouest



Couloir de distribution des studios



Vue angle sud-est (immeuble Ville de Genève)



Vue intérieure studio duplex



Détail angle sud-ouest