

Bauchronik = Chronique d'architecture : das Zürcher Schauspielhaus : Umbau, 1973-1977

Autor(en): [s.n.]

Objektyp: **Article**

Zeitschrift: **Werk - Archithese : Zeitschrift und Schriftenreihe für Architektur und Kunst = revue et collection d'architecture et d'art**

Band (Jahr): **65 (1978)**

Heft 15-16: **Stadtsanierung : der Fall von Genf = Rénovation urbaine : le cas de Genève**

PDF erstellt am: **15.08.2024**

Persistenter Link: <https://doi.org/10.5169/seals-50102>

Nutzungsbedingungen

Die ETH-Bibliothek ist Anbieterin der digitalisierten Zeitschriften. Sie besitzt keine Urheberrechte an den Inhalten der Zeitschriften. Die Rechte liegen in der Regel bei den Herausgebern.

Die auf der Plattform e-periodica veröffentlichten Dokumente stehen für nicht-kommerzielle Zwecke in Lehre und Forschung sowie für die private Nutzung frei zur Verfügung. Einzelne Dateien oder Ausdrucke aus diesem Angebot können zusammen mit diesen Nutzungsbedingungen und den korrekten Herkunftsbezeichnungen weitergegeben werden.

Das Veröffentlichen von Bildern in Print- und Online-Publikationen ist nur mit vorheriger Genehmigung der Rechteinhaber erlaubt. Die systematische Speicherung von Teilen des elektronischen Angebots auf anderen Servern bedarf ebenfalls des schriftlichen Einverständnisses der Rechteinhaber.

Haftungsausschluss

Alle Angaben erfolgen ohne Gewähr für Vollständigkeit oder Richtigkeit. Es wird keine Haftung übernommen für Schäden durch die Verwendung von Informationen aus diesem Online-Angebot oder durch das Fehlen von Informationen. Dies gilt auch für Inhalte Dritter, die über dieses Angebot zugänglich sind.

Bauchronik/chronique d'architecture

Das Zürcher Schauspielhaus

Umbau, 1973–1977

Wer unter Aktualität im Bauen nur das ganz in sich geschlossene neue Bauwerk versteht, könnte enttäuscht sein von diesem Beitrag. Das im Januar eröffnete Schauspielhaus ist in anderem Sinne Beispiel für zeitgemässes Baugeschehen. Vor 15 Jahren wurde ein Umbau dieses Hauses als beinahe sinnlos betrachtet. Damals wurde ein Wettbewerb ausgeschrieben für ein neues Schauspielhaus. Eine einwandfreie Lösung der räumlichen und betrieblichen Probleme des Theaters schien nur in einem

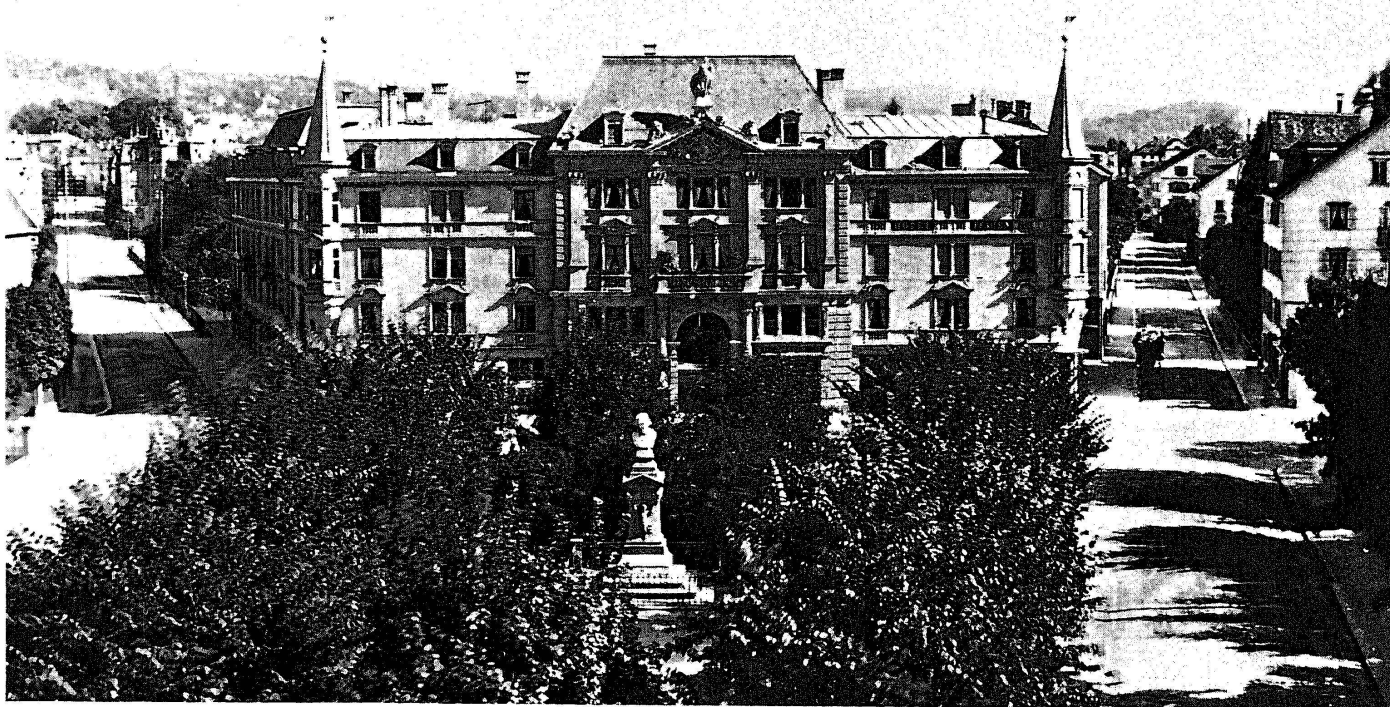
Neubau möglich. In diesen 15 Jahren erlebten wir Aufschwung und Rückgang unserer wirtschaftlichen Lage und des damit verbundenen Bauens. Ein Übermass an Veränderungen erzeugte Widerwillen gegen Neues und Unbekanntes. Der Sinn für die Eigenarten überkommener Gebäude und städtischer Situationen wurde wach. Vertraute Lebensräume zu bewahren erhielt neue Bedeutung und wurde zur Aufgabe.

1973, 10 Jahre nach dem Wettbewerb, wurde auf das damals ausgewählte Projekt von Jörn Utzon verzichtet. Das Wünschbare und das Machbare hatten neue Grenzen erhalten. Neue Theater waren nicht nur teuer, sondern führten mit Sicherheit auch zu grösseren Betriebskosten. Die Qualität des Dargebotenen aber steigerte sich damit keines-

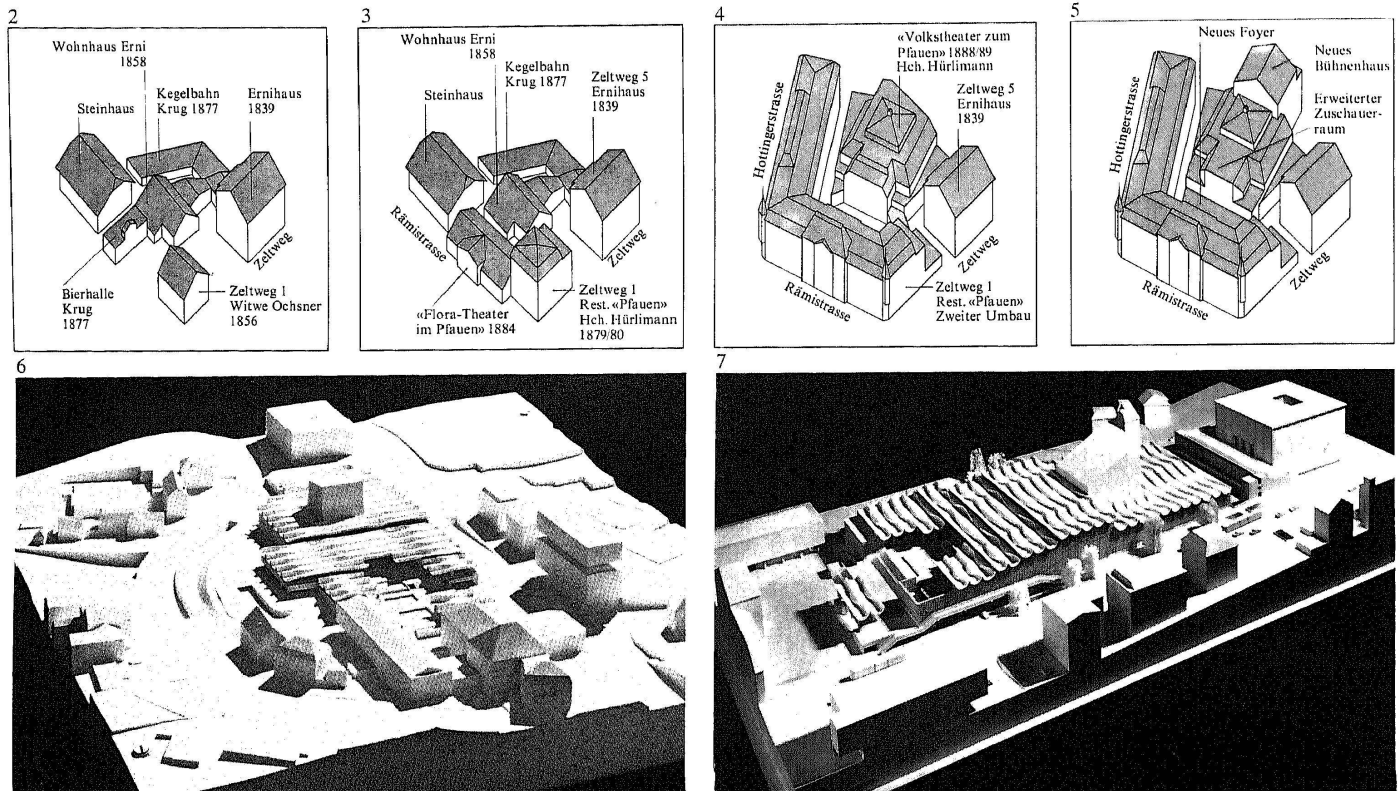
wegs. Die Ansprüche an ein neues Schauspielhaus wurden reduziert. Anstelle des Projektes für einen weiten Neubau in einem wichtigen Freiraum der Stadt trat die Aufgabe, das vorhandene Theater und den umgebenden Baukomplex zu sanieren, also umzubauen, zu renovieren und zu ergänzen. Das bedeutete, nicht mehr die einwandfreie, perfekte

Lösung eines Theaterneubaues als Einzelobjekt zu verfolgen, sondern dessen bestmögliche Integration in das vorhandene Raumgefüge. Gleichzeitig galt es, vertraute städtebauliche Bilder und Qualitäten zu wahren.

Neben den erfüllten technischen Forderungen nach einem modernen Theaterbetrieb und nach Sicherheit aller Ge-



1 Der Pfauenkomplex am Heimplatz nach dem Umbau 1888/89



Baugeschichte des Pfauenkomplexes

- 2 1877
- 3 1884
- 4 1888/89, Architekten Chiodora & Tschudy
- 5 1924, Architekt Otto Pflughard
- 6 Wettbewerb 1963/64, 1. Preis Jörn Utzon
- 7 Überarbeitetes Projekt 1973, J. Utzon

bäudebenützer gelangen den Architekten im engen Rahmen vielfache Verbesserungen. Die Raumordnung und Nutzung des in langer Baugeschichte entstandenen Gebäudewirrwarrs wurde übersichtlich strukturiert. Die Wege des Publikums sind geräumig und fließend. Die Bereiche der Schauspieler und der Verwaltung, der Bühnentechniker, des Publikums und der Fremdnutzungen sind entflochten. Durch dieses Entmischen im Interesse einer rationellen Betriebsführung ging jedoch etwas von der ehemaligen intimen Beziehung zwischen allen an der Produktion Beteiligten verloren. Dagegen konnte die vielfältige Nutzung im ganzen Gebäudekomplex erhalten und erneuert werden. Ein städtebaulicher Gewinn ist die neu eingeflochtene halböffentliche Zone im Bereich des Theater- und Haus-Einganges, der Kassenhalle und der Buchhandlung. Die differenzierende Farbgebung im Hof verdeutlicht die Bauordnung.

Das Ordnen und Verdichten der vorhandenen Bauanlage erlaubte, genügend Raum zu schaffen für die Bedürfnisse des Theaters, ohne dadurch wertvollen Frei-

raum oder andere Nutzungen zu verdrängen. Selbst einige Wohnungen stehen heute dem Schauspielhaus zur Verfügung.

Solche Art zu bauen bedingt ein grundsätzlich anderes Verständnis auch der Aufgabe des Architekten, das in der Zeit spektakulärer Neubauten verdrängt wurde. Der Architekt Felix Schwarz schrieb dazu in der Festschrift zur Theatereröffnung nach dem Umbau:

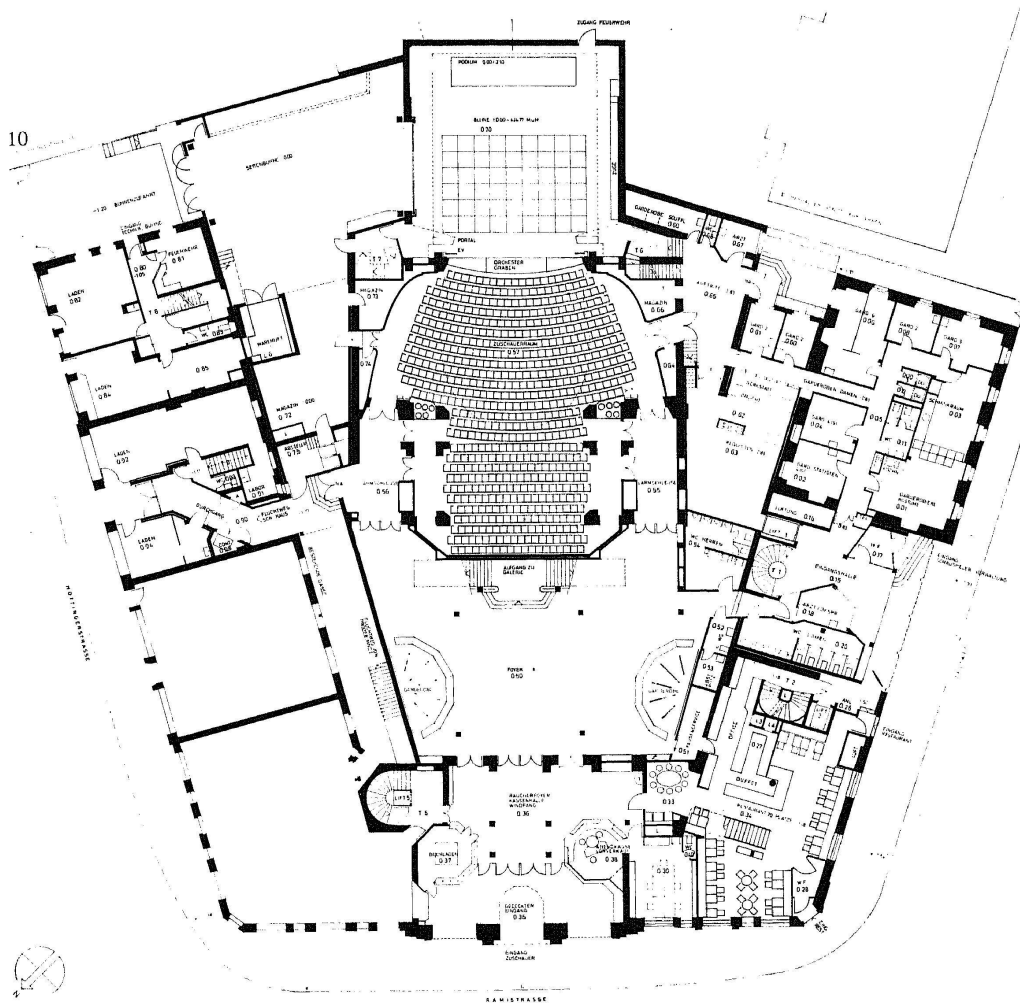
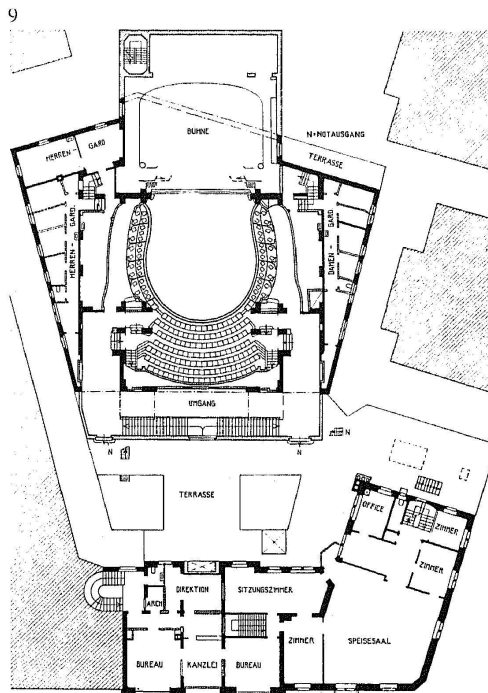
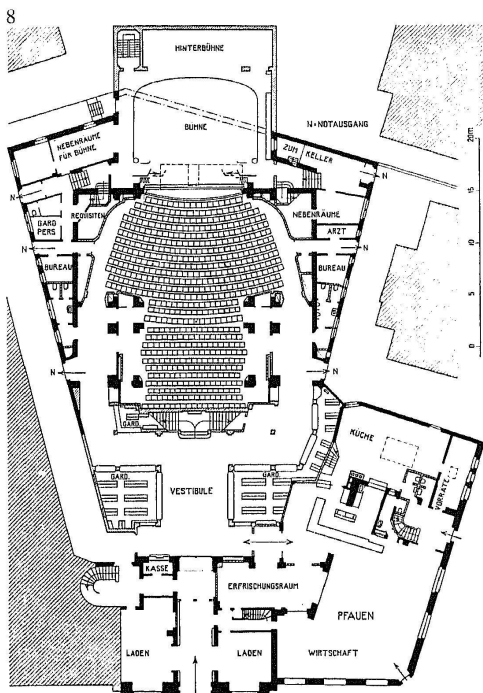
«Oft wurden wir gefragt, ob denn diese Umbauerei das architektonische Ethos befriedige, was daran schöpferisch sei. Aber wie der Tonsetzer mit vorgegebenem Tonmaterial komponiert, so kann auch der Architekt mit vorgegebenen Elementen schöpferisch arbeiten, das räumliche Gebilde sinnvoll umstrukturieren. Der behutsame und erfindungsreiche Vorgang des Abbrechens und neu Zusammenfügens ist seit je zentrale Aufgabe des Baumeisters.»

Solches Bauen ist nicht zu vereinen mit radikalen Abbruchlösungen. Alle Beteiligten müssen bereit sein, sorgfältig darüber zu entscheiden, was weiterverwendbar ist, und das Eigene und Neue dem vorhandenen Alten anzugliedern. Die Kunst besteht darin, aus dem entstehenden Wechselspiel wieder ein Ganzes zu schaffen. Dazu bedarf es wohl bei vielen noch eines langen Umdenkens.

Der Schauspielhausumbau kann auch zeigen, dass heute der Sinn dafür an Boden gewinnt, beim Erneuern der Städte den Wert des Ganzen vor das Ziel zu stellen, einzelne Aufgaben einwandfrei zu

lösen. Diese Haltung sollte aber auch bei denkmalpflegerischer Fürsorge verstanden werden. Die fachlich einwandfreie, aber teure Rekonstruktion einer Fassade aus dem Jahre 1889, einer Zeit wilder Spekulation, die serielle Dekorationselemente schematisch verwendete, kann ebenso belastend werden wie eine perfekte neue Lösung. Wenn heute im gleichen Gebäude Restaurationsräume entstehen, in denen eine oberflächliche und schematische Dekorationsarchitektur Urständ feiert und auf Erfolg spekuliert, so ist man versucht, darin eine vielsagende Übereinstimmung im Zeitgeist von 1890 und demjenigen von heute zu sehen.

Im Eingangs- und Foyerbereich dagegen schufen die Architekten mit einfachen Formen und dem festlichen Effekt von Spiegeln, geschliffenen Gläsern und neuen Lichtquellen eine wohltuende Ergänzung zum Theatersaal. Denn in Anbetracht der Tradition des Schauspielhauses und seiner Blüte in den zwanziger Jahren war es ein durchaus legitimer Aspekt der Bauaufgabe, die Ambiance zu erhalten, die aus dem Umbau von 1926 stammte. Entscheidender scheint mir jedoch, ob die Spiele und ihre Darsteller mehr zu fesseln vermögen als das Gepränge der Maria-Theresia-Leuchter, der brokatenen Wandbespannung und der Plüschportieren.



Bericht der Architekten

Warum Umbau anstatt Neubau?

Seit dem Abschluss des Neubauwettbewerbes auf dem benachbarten Kantonsschulareal haben sich die entscheidenden Voraussetzungen geändert. Der Heimplatz und die Rämistrasse werden nicht umgebaut. Die Fassaden des Pfauenkomplexes werden unter Schutz gestellt, und der Theatersaal soll erhalten bleiben. Die finanzielle Situation der Stadt Zürich erlaubt keine so grossen Neubauten wie das 80-Millionen-Projekt von J. Utzon. Die grossen Theaterneubauten der Nachkriegszeit – vor allem in Deutschland – wirken sich teilweise nachteilig auf den Spielbetrieb aus und sind im Betrieb zu teuer.

Die Qualitäten des alten Hauses

Das Schauspielhaus – einst als Privattheater existenziell auf das Gleichgewicht von Soll und Haben ohne kommunale Hilfe angewiesen – hatte einen ökonomischen bis geizigen Bauplan. Zuschauer- und Produktionsbereich waren auf knappste Dimensionen reduziert. Die Hoflage verhinderte unnötige Repräsentationsansprüche. Dieser «kaufmännische Geist» sicherte verschiedene Vorzüge.

Der *Zuschauer* erlebte konzentrierte Nähe zum Spiel und räumliche Intimität ohne sattes Behagen.

Der *Darsteller* kam extrem nahe zum Publikum, auf eine Bühne, die ihn vorstellt, nicht erdrückt. Die engen Garderoben förderten den Kontakt zu allen an der Produktion Beteiligten.

Die *Techniker* gewannen Selbstbewusstsein, weil ihnen Improvisations-Talent und Einfallsreichtum abverlangt wurden. Sie spürten menschliche Intimität zu den Darstellern, weil kein Bereich vom andern isoliert war.

Der *Leitung* verhalf der Zwang zur Beschränkung auf das We-

- 8 Umbau 1926 Erdgeschoss
- 9 Umbau 1926 Obergeschoss; alte Bauteile schwarz, neue Bauteile schraffiert
- 10 Umbau 1976/77 Erdgeschoss

Bankkosten:

Kostenvoranschlag
ohne Fassadenrenovation
19,7 Mio.

Fassadenrenovation 1,15 Mio.

Ausbau Studiobühne 0,7 Mio.

Kostenüberschreitung ca. 5%

sentliche zur künstlerischen Kontinuität. Die Darsteller und die innere Struktur der Stücke blieben wichtiger als die Ausstattung. Der Apparat konnte nicht aufgebläht werden. So ergaben sich gute Einspielergebnisse im Verhältnis zum Betriebsaufwand. D. Nievergelt schrieb in seinen denkmalpflegerischen Überlegungen zum Umbau des Schauspielhauses:

«Der Pfauenkomplex ist als gewachsener und geplanter Organismus gleichsam ein ganzes Quartier im kleinen und damit ein Beispiel eines städtischen Organismus von vielfältiger Nutzung.»

Ein Umbau musste diese Vorzüge erhalten und soweit möglich ausbauen.

Umbauen und Erneuern

Hinter den Fassaden der Randbauten und im Hinterhof hatten sich im Verlauf der Zeit die verschiedensten Bauten, Umbauten, Provisorien und Funktionen zu einem konstruktiv und qualitativ höchst unterschiedlichen Konglomerat verklumpt. Der Pfauenkomplex war seit 25 Jahren dem Abbruch verschrieben. Repariert oder erneuert wurde nur gerade das Allernotwendigste. Im ganzen Betriebsbereich herrsch-

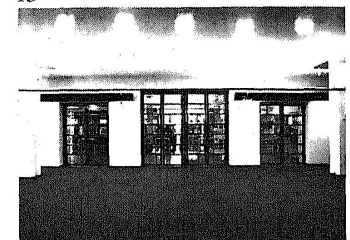
11



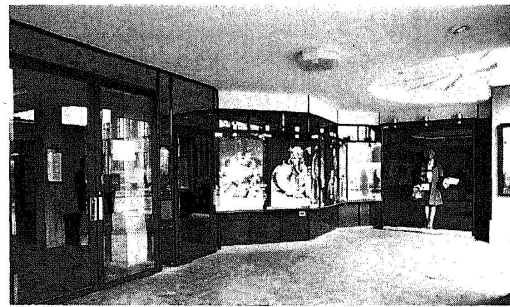
12



13



14



15



16



11 Restaurierte und renovierte
Fassade am Heimplatz

12 Hauptzugang

13 Foyer Abschluss

14 Vorplatz

15 Kassenhalle mit Buchhandlung

16 Foyer

17 Verspiegelter Treppenaufgang

18 Spiegel in der Foyerdecke beim
Säulenanschluss

19 Aufgang und Foyer im Oberge-
schoss

20 Der renovierte Zuschauerraum

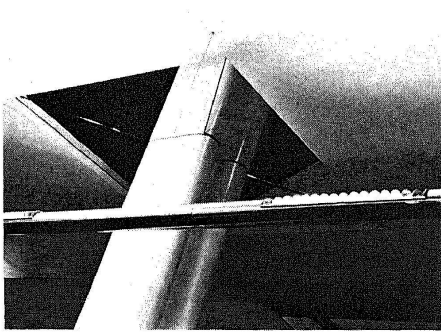
21 Die Türen zum Zuschauerraum
stammen noch aus dem letzten
Jahrhundert

22 Technische Einbauten: Lüftung,
Schwerhörigen-Anlage auf Infrarot-
basis, Scheinwerfer

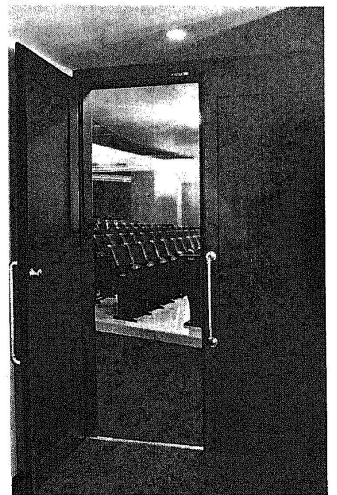
17



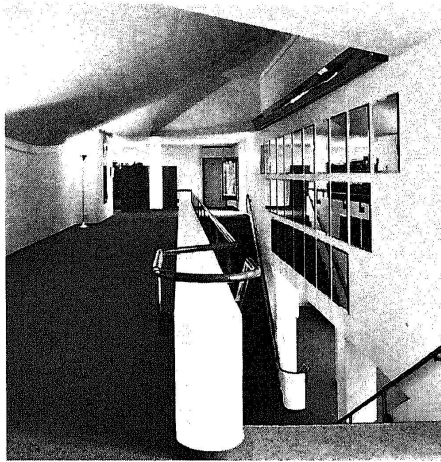
18



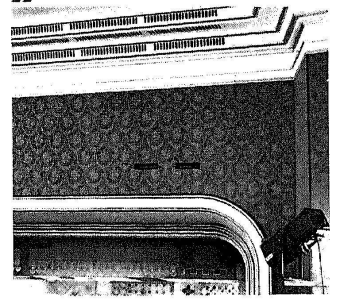
21



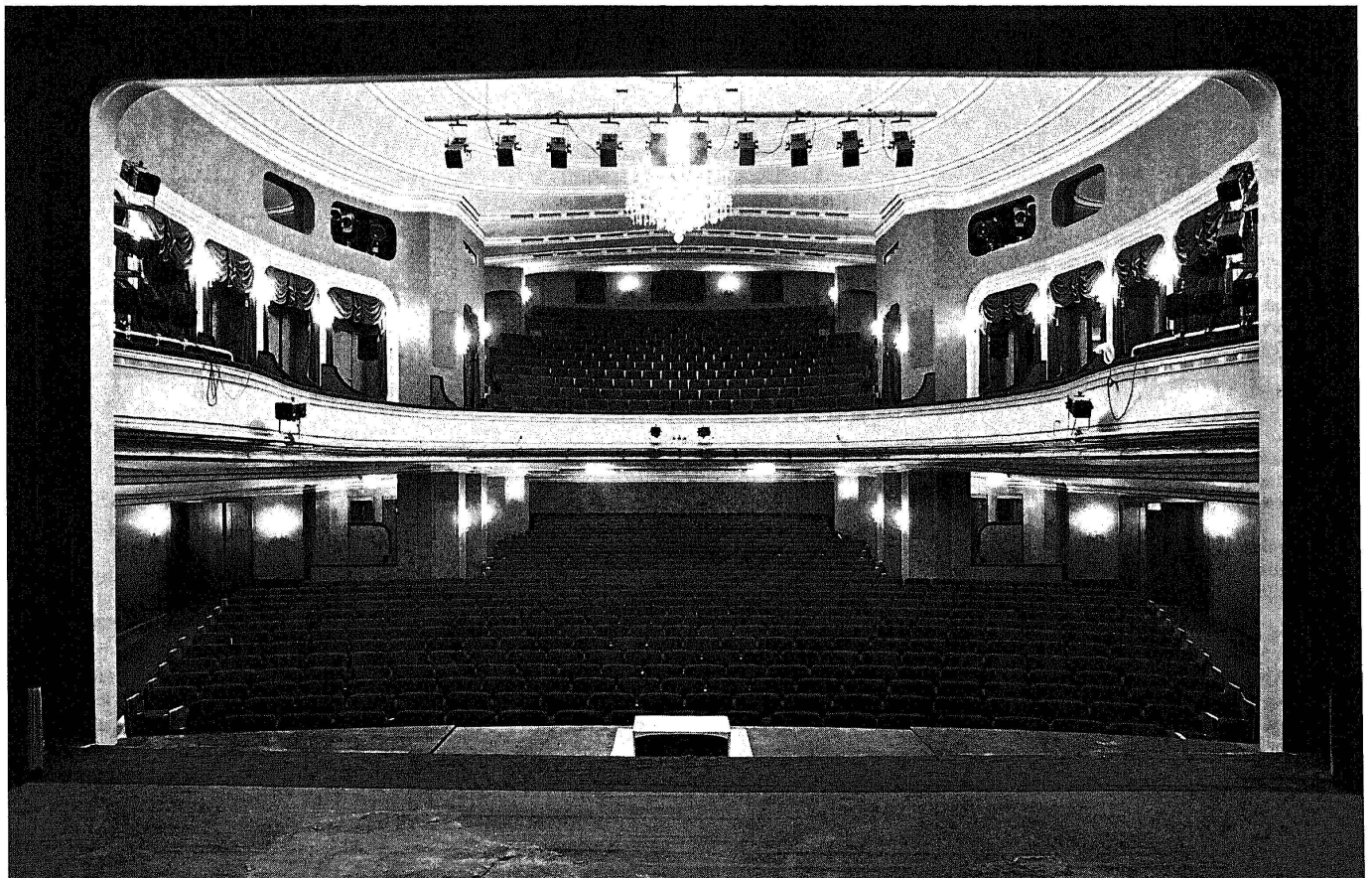
19



22



20

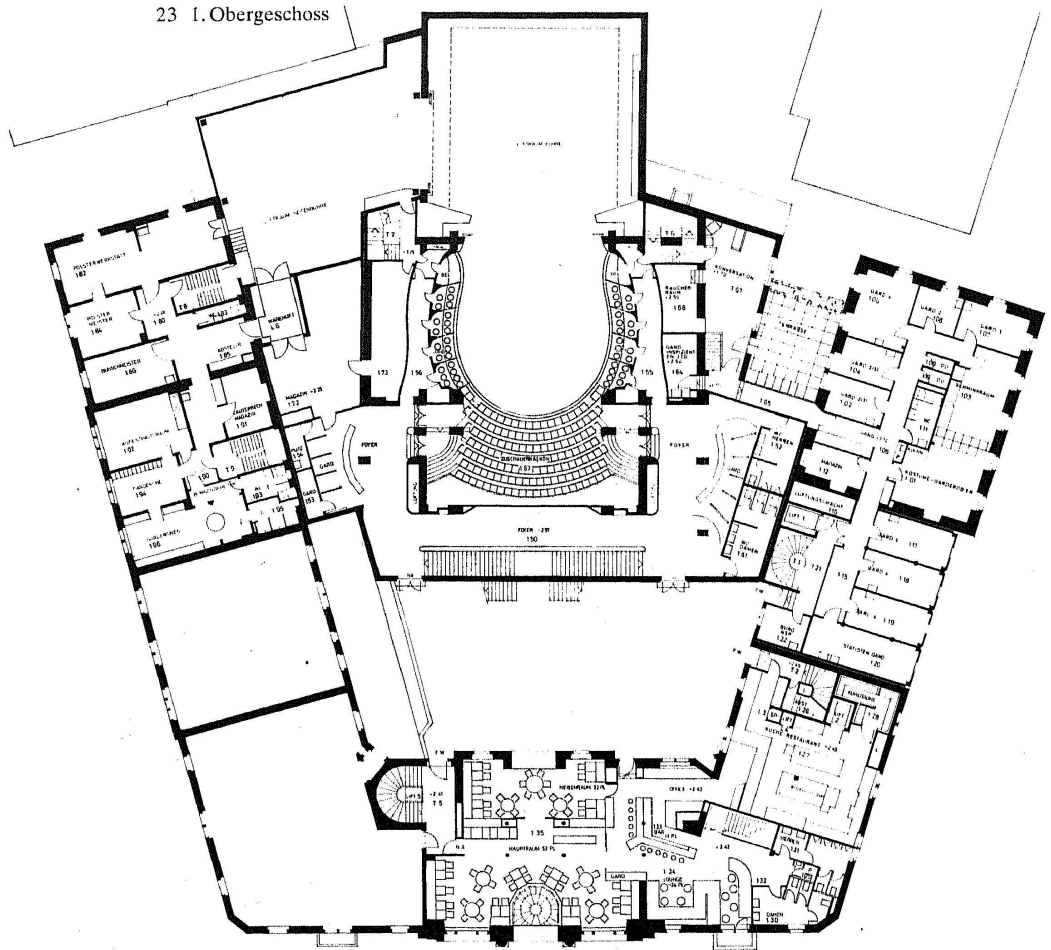


ten völlig unzeitgemässe, nicht mehr zumutbare Arbeitsbedingungen. Die Feuerpolizei gestattete den Spielbetrieb nur noch auf Zusehen hin.

Die schwierige Aufgabe der Architekten und Bauingenieure bestand darin, das räumliche Gefüge sinnvoll umzustrukturieren. Durch behutsames Abbrechen, Wiederzusammenfügen und Ergänzen war ein sinnvolles neues Ganzes zu schaffen. Mit beschränkten Mitteln und in möglichst kurzer Zeit sollte der Pfauenkomplex saniert werden, so dass für die kommenden 1-2 Generationen eine geordnete, künstlerische und praktische Theaterarbeit gewährleistet sei. Sowohl der finanzielle Rahmen wie die Fesseln der Grundstückgrösse und der Bauvorschriften verhinderten ein unverünftiges Wachstum des Schauspielhauses zu neubauähnlicher Grösse.

Für das *Publikum* ist ein gedeckter Vorplatz mit Eingang zu Theater und Kasse geschaffen. Tages- und Abendkasse sind mit einer grossen Vorhalle zusam-

23 1. Obergeschoss



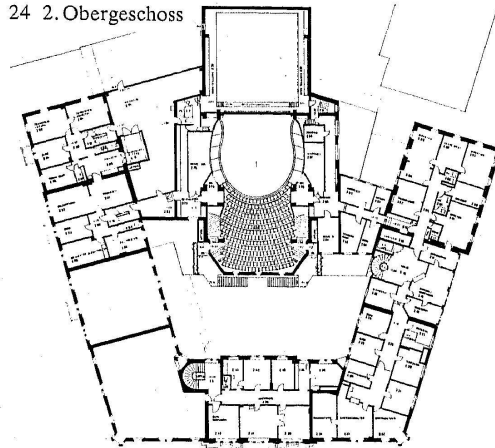
Saal und Bühne

Saal Parterre:
 27 Reihen 602 Plätze
 Klappsitze 24 Plätze
 Invalidenplätze 4
 Längste Reihe: 32 Sitze
 Platzgrösse: 52/73 cm
 Saal Balkon:
 14 Reihen 286 Plätze
 Logen 50 Plätze
 Abendregieplätze 4
 Stehplätze 8
 Entfernung der hintersten Plätze
 von der Bühne 25 Meter
 Volumen des Saals: 3080 m³ =
 3 m³/Person
 Foyer: ca. 600 m² = 0,6 m²/Per-
 son
 Spielbühne: 12.00/13.20 m
 Portal: 8.80/4.75 m

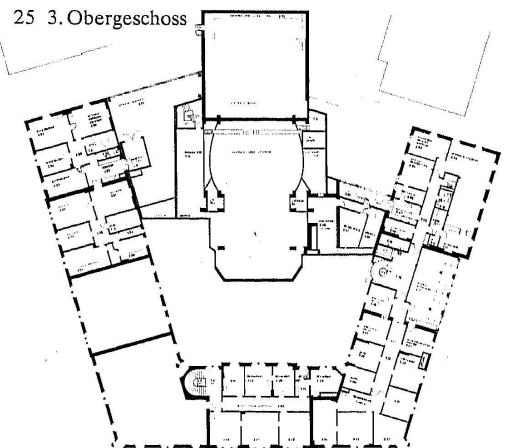
Elektrische Anlagen

Licht und allgemeine Anschlüsse
 500 kVA
 Bühnenmaschinerie und Büh-
 nenbeleuchtung 800 kVA
 Klimaanlage, Heizung, Sanitär
 400 kVA
 Restaurant 300 kVA
 Ca. 3000 Lampen und Steckdosen
 und ca. 500 km Leitungen. Notbe-
 leuchtung mit ca. 300 Lampen,
 gespeist durch eine Accumulato-
 renbatterie mit einer Kapazität
 von 200 Ah. Feuermeldeanlage
 mit 340 automatischen Feuermel-
 dern und 30 Handalarmtasten,
 verbunden mit der Brand-
 wache.

24 2. Obergeschoss



25 3. Obergeschoss



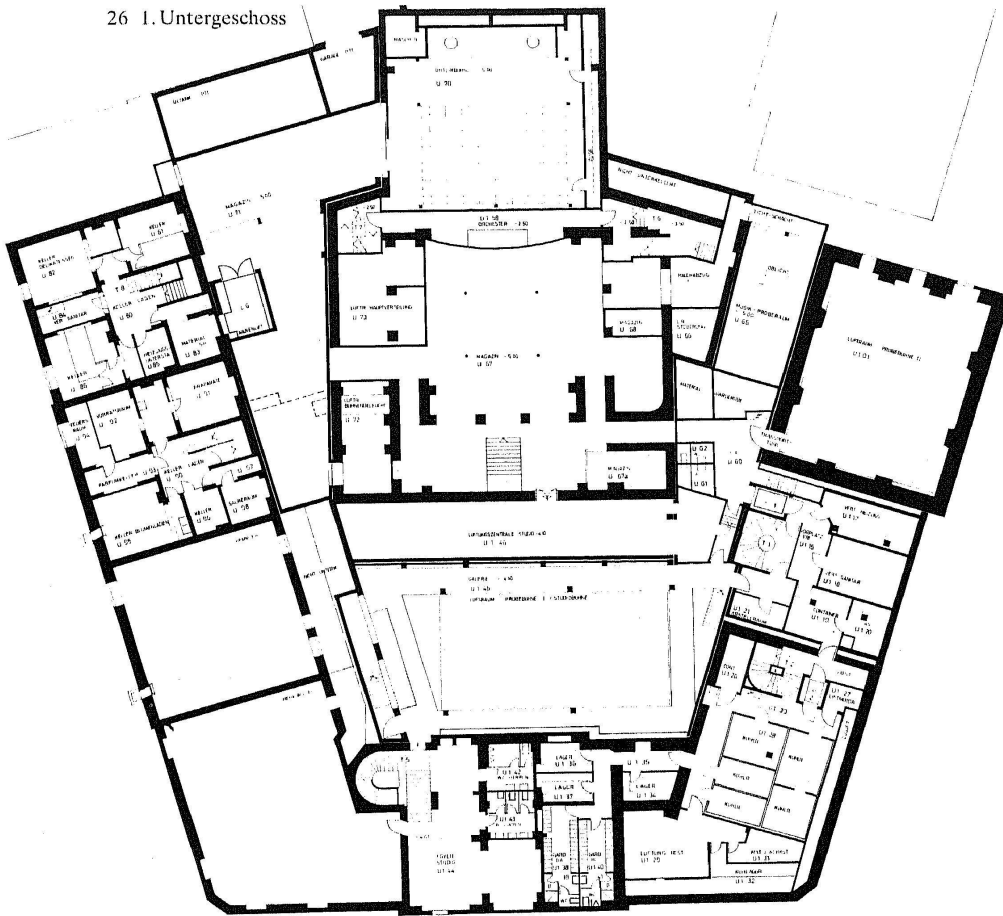
mengefasst, die auch als Raucher-
 foyer dient. Für das grössere Foyer
 ist ein mobiles Buffet eingerich-
 tet. Die Sicht und die Reihen-
 abstände auf der Galerie sind
 verbessert. Der Zuschauerraum
 ist renoviert und klimatisiert. Im
 Parterre und auf dem Rang sind
 neue und grössere Toiletten ein-
 gebaut. Die Räume für die *Dar-
 steller* und die *Verwaltung* sind auf
 der Zeltwegseite zu einer künstle-
 risch-kaufmännischen Betriebs-

einheit zusammengefasst. Die
 hygienischen Verhältnisse sind
 verbessert. Die Häuser Zeltweg
 1, 3 und 5 sind zusammengebaut.
 Für den *Probetrieb* sind 2
 Probebühnen und 1 Musikproberaum
 in direkter Verbindung mit
 den Darstellergarderoben ent-
 standen. Die grosse Probebühne
 ist zum Kellertheater ausgebaut,
 mit separatem Publikumszugang
 und Anschluss an die Magazine.
 Dieser Raum konnte nur unter

dem bisher nicht unterkellerten
 Foyer entstehen.

Für die *Bühne* sind die techni-
 schen Einrichtungen in beschei-
 dem Rahmen erneuert. Das
 hintere Bühnenhaus wurde aus-
 gekernt und 2 hydraulische Pod-
 dien eingebaut. Der Zusammen-
 bau des Theaters mit dem PTT-
 Gebäude und den Häusern Hot-
 tingerstrasse 6 und 8 ermöglichte,
 eine Seitenbühne und Montage-
 zone einzurichten. Für den *tech-*

26 1. Untergeschoss



Bühnenbeleuchtung

Hauptbühne:
Die Lichtstell-Anlage zur integralen Speicherung der Lichtintensitäten nach der Computertechnologie umfasst 180 regelbare Stromkreise.

Kleine Bühne:
Die Lichtstell-Anlage ohne Speicherung umfasst 48 regelbare Stromkreise. Umsteckschrank für 40 Stromkreise. Regelbare Raum-Beleuchtung. Das Lichtstell-Pult ist mobil.

Elektroakustische Anlagen

Regie 1 zur Bedienung der Hauptbühne, ausgerüstet mit: 16kanaliger Wiedergabeanlage, 6 Wiedergabemaschinen, Mischpult mit 25 Ein- und 16 Ausgängen. Elektroakustische Leistung: 2025 Watt.

Regie 2 zur Bedienung der Kellerbühne, ausgerüstet mit: 8kanaliger Wiedergabeanlage, 4 Wiedergabemaschinen, Mischpult mit 8 Ein- und 8 Ausgängen. Elektroakustische Leistung: 1000 Watt.

1 Schneiderraum mit Misch Tisch und Schneidetisch.

1 Elektrowerkstatt.

Tonarchiv mit ca. 7000 Titeln (Geräuschen).

Schwerhörigenanlage auf Infrarotbasis, auf allen Plätzen wirksam.

Lautsprecher: Bühne 14, Saal 23, Orchester 2, Foyer 24.

Mithör-Gegensprechanlage mit 4 Kanälen à je 100 Teilnehmer.

Termine:

1973

Beschluss, auf Neubau zu verzichten

Auftrag für Vorprojektstudien an die Architekten Schwarz & Gutmann

1975

Baueingabe

Volksabstimmung (Dez. 1975)

Kauf der Liegenschaften durch die Stadt Zürich

1976

Instandstellen des Corsotheaters für Übergangsspielzeit

März: Beginn der Vorarbeiten

31. Mai: letzte Vorstellung im alten Haus

3. Juni: Baubeginn

1977

28. März: Aufrichte (Rohbau vollendet)

21. Nov.: Probebeginn auf der Bühne

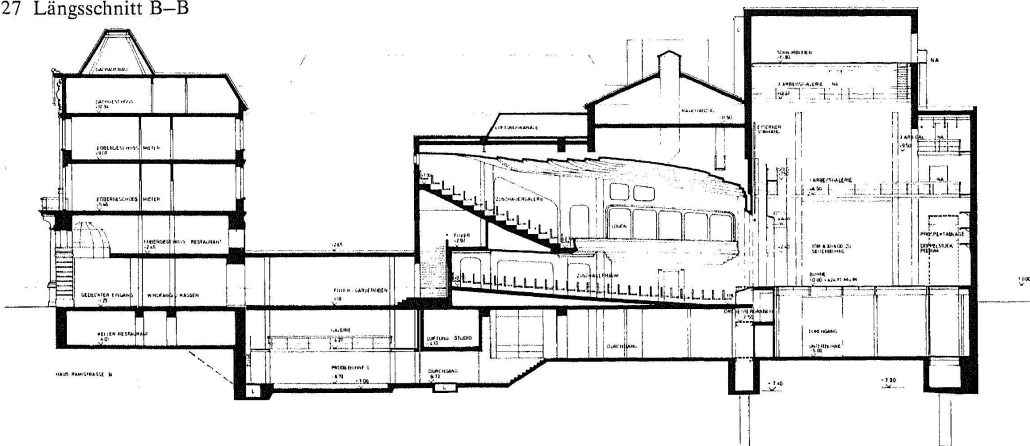
1978

4. Januar: 1. Vorstellung (Handwerker)

5. Januar: Eröffnungsfeier nach einem Spielunterbruch von 19 Monaten

ca. März: Fertigstellung der Bauarbeiten

27 Längsschnitt B-B



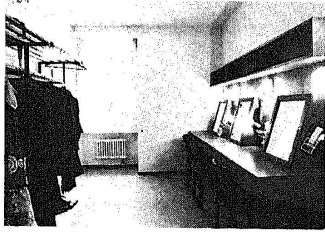
nischen Betrieb entstanden dort in den gleichen Häusern neue Magazine, Kleinwerkstätten, Aufenthaltsräume und technische Büros. Die neue Zufahrt mit Laderampe und ein Lift erleichtern den Transport der Dekorationen. Für die Sicherheit wurden Feuermeldeanlagen in allen Räumen, Sprinkler- und Regenanlagen, Fluchtwege und Notausgänge und feuerhemmende Verkleidungen eingebaut.

Vergleich der Bruttogeschossflächen

	SHZ bestehend	SHZ umgebaut	SHZ Neubau-Projekt
Publikumsräume (ohne Saal)	620	870	3090
Künstl. Betriebsräume	1120	2250	3430
Verwaltung	360	650	850
Techn. Betriebsräume	150	700	1400
Magazine & Abstellflächen	980	2050	2760
Installationsräume	180	730	1880
Total	3410 m²	7250 m²	13410 m²*

* inkl. Werkstätten

28



29



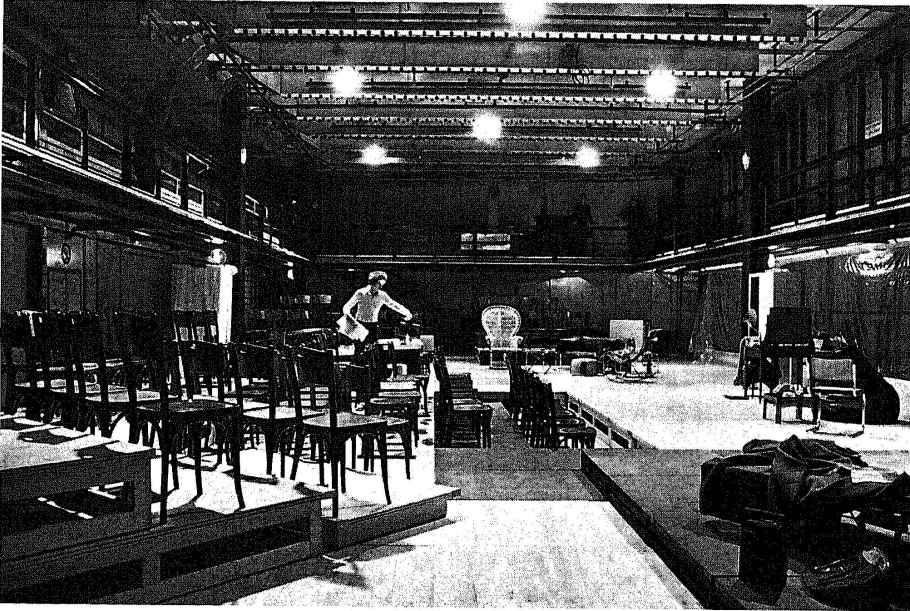
30



31



32



33



Fotos: G. Müller (11-15, 18, 19, 22, 28-31, 33); H.P. Siffert (16, 17, 20, 32)

Knapper Raum und kurze Zeit

Die Bauausführung auf knappstem Raum, in kurzer Zeit und mit beschränkten Zufahrts- und Lagermöglichkeiten, stellte besondere Ansprüche an die Bauorganisation (während anderthalb Jahren arbeiteten rund 180 Firmen mit 1400 Handwerkern und Angestellten), an das Baukostengefühl und an den Statiker. Die Schwierigkeiten konn-

ten ja nicht wie beim Neubau sicher berechnet, sondern nur abgeschätzt werden. Der schlechte Zustand der Tragkonstruktionen kam teilweise erst beim Abbruch ans Tageslicht. Die Erschütterungen durch Tram und schwere Lastwagen hatten den Kalkmörtel zwischen den Ackersteinen der alten, bis 1,2 m dicken Mauern zerstört. Fundamente fehlten, waren zu schwach oder standen auf schlechtem Baugrund.

28 Künstlergarderobe, bewegliche Schminkspiegel mit daran befestigter Beleuchtung
 29 Konversationsraum im 1. Obergeschoss. Möblierung aus dem alten Pfauenrestaurant
 30 Damenschneiderei im 3. Obergeschoss
 31 Die Fassade des neuen Zwi-

schensbaues, Zeltweg 3, ist an der Dachkonstruktion aufgehängt, um eine freie Restaurant-Anlieferung zu ermöglichen
 32 Studiobühne im 1. und 2. Untergeschoss
 33 Treppenhaus im neuen Zwischenbau, Zeltweg 3

Ingenieur und Bauleitung hatten mit viel Improvisation und dauernder Präsenz den Baufortgang laufend neu zu koordinieren,

Terminpläne anzupassen und neu auftauchende Probleme zu lösen. Bedenkzeit für sorgfältiges Planen und Überlegen gab es keine.

Beteiligte am Umbau Schauspielhaus Zürich

Bauherrschaft	Stadt Zürich, Bauamt II Stadtrat E. Frech Stadtbaumeister A. Wasserfallen A. Sieber, I. Adjunkt W. Bosshard, Adjunkt	Heizung/Lüftung	Heizamt der Stadt Zürich (H. Brandenberger, K. Schmech) in Verbindung mit Sulzer AG (Heizung) und Luwa AG (Lüftung)
Architekten	Schwarz & Gutmann, BSA, SIA, Zürich Partner: F. Gloor, R. Gutmann, H. Schüpbach, F. Schwarz Sachbearbeiter: W. Schweri, W. Zulauf, A. Schlatter, G. Brossard, P. Fischer, H. Meier, S. Pfister, R. Läubli Farbberater: F. Mattmüller	Sanitärinstallationen Planung und Bauführung	Lehmann & Hug, Zürich (O. Gross)
Bauingenieur	Bolinger + Dr. Kammenhuber, Zürich	Akustik	Prof. A. Lauber, F. Blattmann, Empa, Dübendorf
Elektroinstallationen Planung und Bauführung	Selmoni AG, Basel (A. Fritschi, L. Bandli, B. Schultheiss, E. Schöni)	Bühne	A. Michel, technischer Leiter, Schauspielhaus
		Bühnenbeleuchtung	Robert Egli, Schauspielhaus
		Elektro-Akustik	H. Maag, Schauspielhaus
		Restaurant - Innenausbau	H. Erb, Zürich Mövenpick AG