

Maison familiale à Pregassona/Tessin : Architekt Mario Botta

Autor(en): **Botta, Mario**

Objektyp: **Article**

Zeitschrift: **Werk, Bauen + Wohnen**

Band (Jahr): **67 (1980)**

Heft 5: **Einfamilienhaus und Reihenhaus**

PDF erstellt am: **22.07.2024**

Persistenter Link: <https://doi.org/10.5169/seals-51465>

Nutzungsbedingungen

Die ETH-Bibliothek ist Anbieterin der digitalisierten Zeitschriften. Sie besitzt keine Urheberrechte an den Inhalten der Zeitschriften. Die Rechte liegen in der Regel bei den Herausgebern.

Die auf der Plattform e-periodica veröffentlichten Dokumente stehen für nicht-kommerzielle Zwecke in Lehre und Forschung sowie für die private Nutzung frei zur Verfügung. Einzelne Dateien oder Ausdrucke aus diesem Angebot können zusammen mit diesen Nutzungsbedingungen und den korrekten Herkunftsbezeichnungen weitergegeben werden.

Das Veröffentlichen von Bildern in Print- und Online-Publikationen ist nur mit vorheriger Genehmigung der Rechteinhaber erlaubt. Die systematische Speicherung von Teilen des elektronischen Angebots auf anderen Servern bedarf ebenfalls des schriftlichen Einverständnisses der Rechteinhaber.

Haftungsausschluss

Alle Angaben erfolgen ohne Gewähr für Vollständigkeit oder Richtigkeit. Es wird keine Haftung übernommen für Schäden durch die Verwendung von Informationen aus diesem Online-Angebot oder durch das Fehlen von Informationen. Dies gilt auch für Inhalte Dritter, die über dieses Angebot zugänglich sind.

Architekt: Mario Botta
1979

Maison familiale à Pregassona/Tessin

Einfamilienhaus in Pregassona / Tessin

Residential building in
Pregassona / Tessin

Une maison familiale, encore!

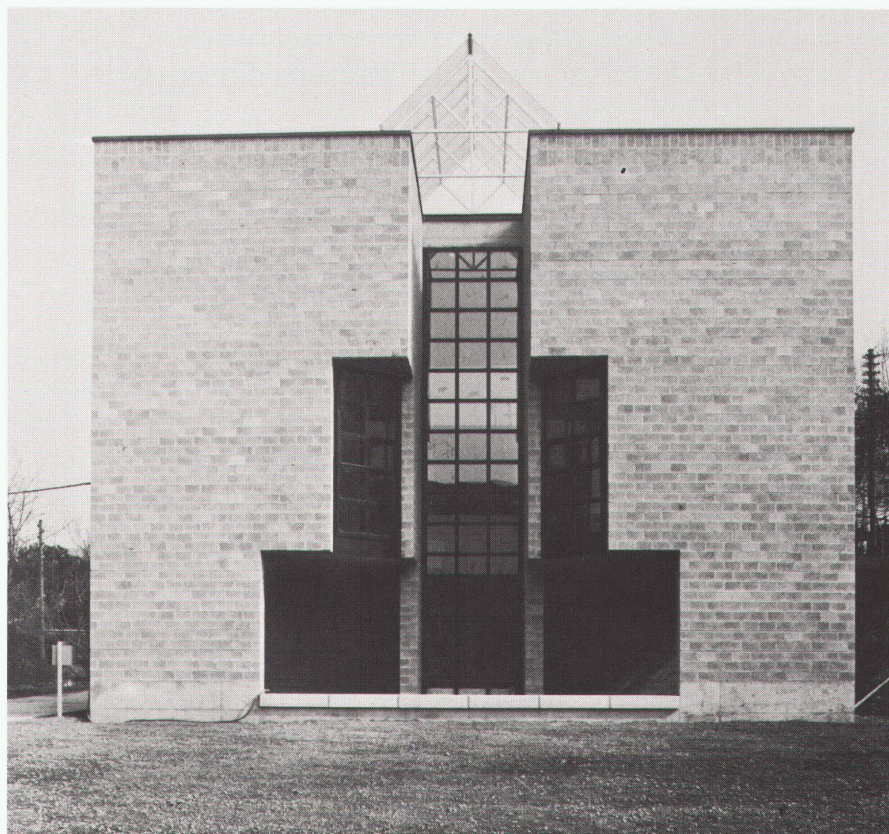
A une époque, dans laquelle certaines évaluations qui proposent une plus grande rationalisation de l'usage du territoire par l'établissement de modèles à caractère collectif paraissent avoir mis en crise l'édification «singulière», me voici de nouveau à dessiner «encore une fois» une petite habitation familiale.

C'est un projet comme les autres, que j'ai déjà tracés, voire parfois construits:

- le même programme: minimum de contenus,
- le même souci par contenir les prix,
- le même emploi des matériaux,
- la même condition du «lieu»: un site placé à la marge d'une agglomération de la banlieue.

C'est un sujet déjà développé; il s'agit d'un exercice répété plusieurs fois. Pourquoi alors me dévouer à une maison familiale? D'où vient le désir et l'impatience de dessiner dix ou cent de ces maisons? Pourquoi faut-il retrouver encore dans le projet d'une maison familiale les soucis et les espoirs de notre métier?

N'importe quel projet est toujours un recommencement, un nouveau point de départ. En regardant la feuille blanche posée sur ma table, d'où va sortir le croquis, ce sujet-là ne me paraît pas périmé. Car lui aussi, il réfléchit les buts, les contradictions, les désirs du monde actuel, et sa valeur dépend de la façon avec laquelle je réussirai à entraîner ces exigences, pour qu'il soit l'expression de l'architecture de notre époque. C'est-à-dire:



... la construction d'une maison en tant que transformation du «site»: l'individuation du lieu, sa lecture, son interprétation, sa mémoire ...;

... ce site-là était autrefois un pré, c'était un terrain boisé, un terrain vague; il deviendra une arcade, un jardin, une chambre ...;

... ce site-là était battu par le vent, la pluie, le soleil; on va le mettre à l'abri, le protéger, l'enfermer ...;

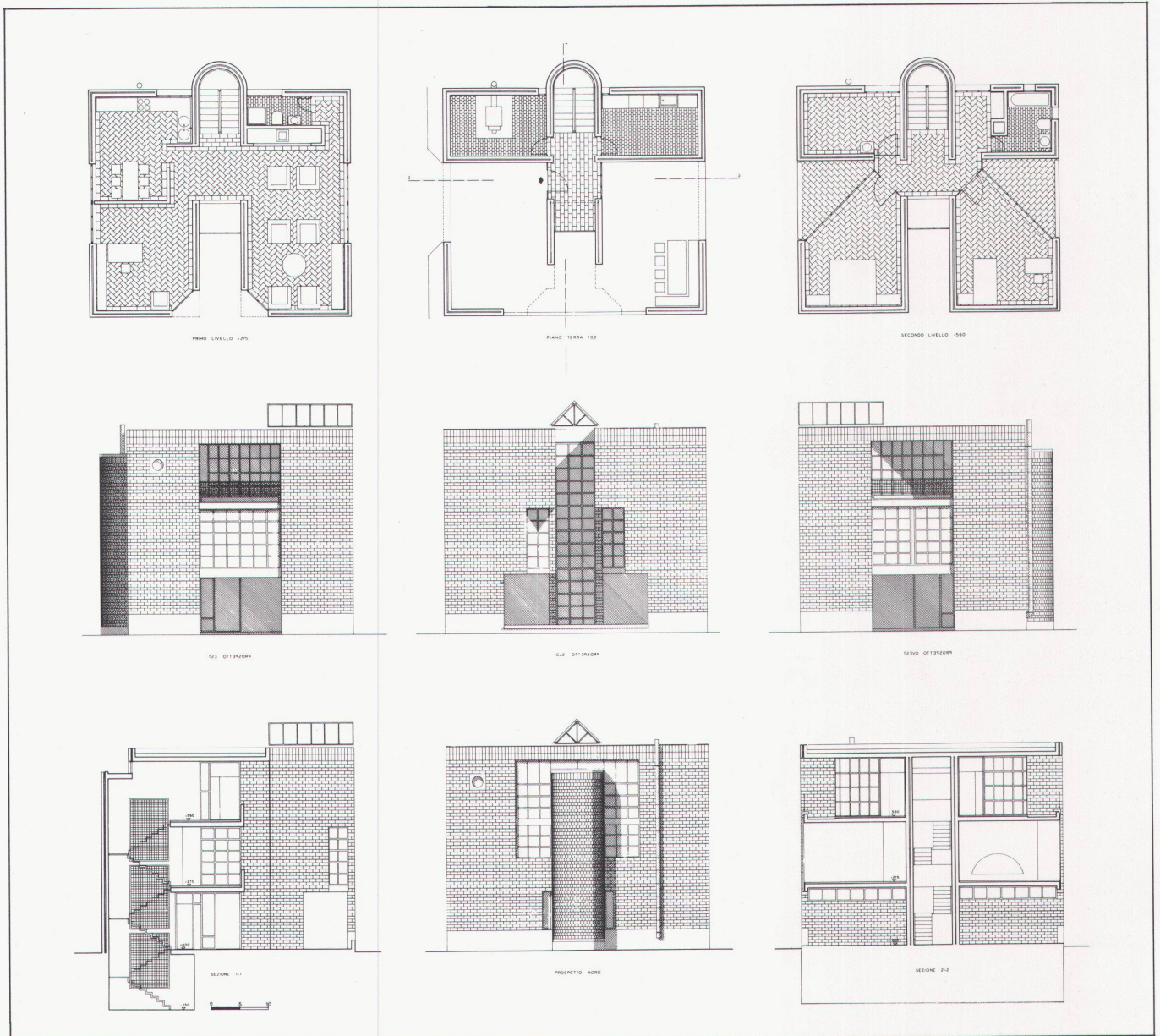
... ce site-là c'était une partie de la nature, il deviendra un document et un témoignage de notre époque ...

Il s'agit bien toujours des mêmes exigences, mais qui poussent l'architecte à construire et à transformer ce site en un

document de son activité. C'est en effet par cette transformation continuelle, par ce rite, que l'homme perpétue l'acte de s'emparer de sa propre terre. La maison familiale est-elle l'affirmation de ce rite? La maison familiale est-elle donc l'archétype de chaque établissement? Ou bien est-elle l'emblème de l'exigence de protection et de refuge?

Ou bien, peut-être, est-elle maintenant tout cela.

Mario Botta



2

1 Südansicht / Façade sud / South elevation

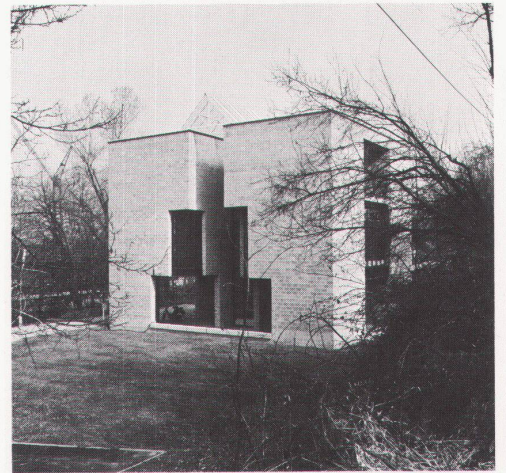
2 Grundrisse, Schnitte und Ansichten /
Plans, coupes et façades / Plans, cross-
sections and elevations

3 Nordansicht / Façade nord / North eleva-
tion

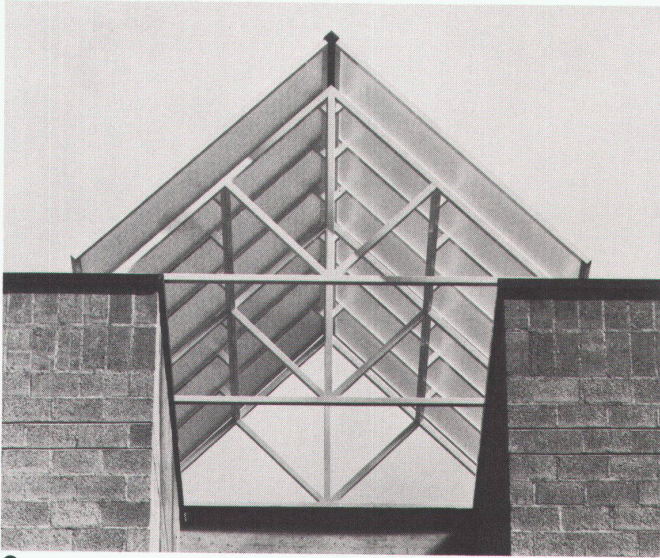
4 Südostansicht / Vue de sud-est / View from
southeast



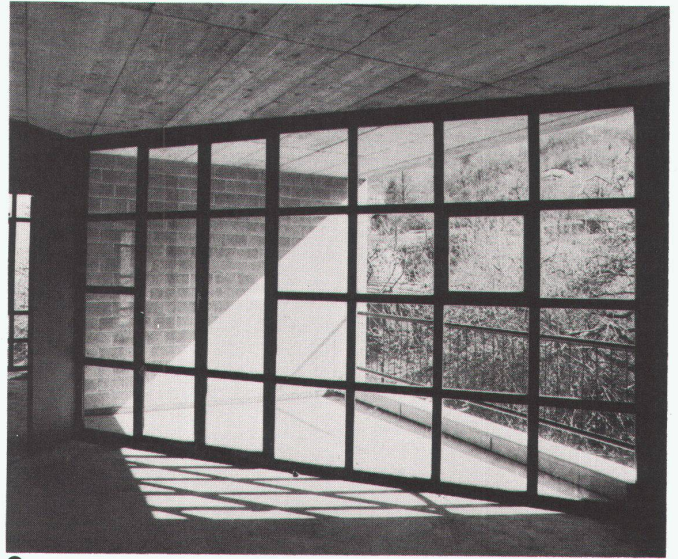
3



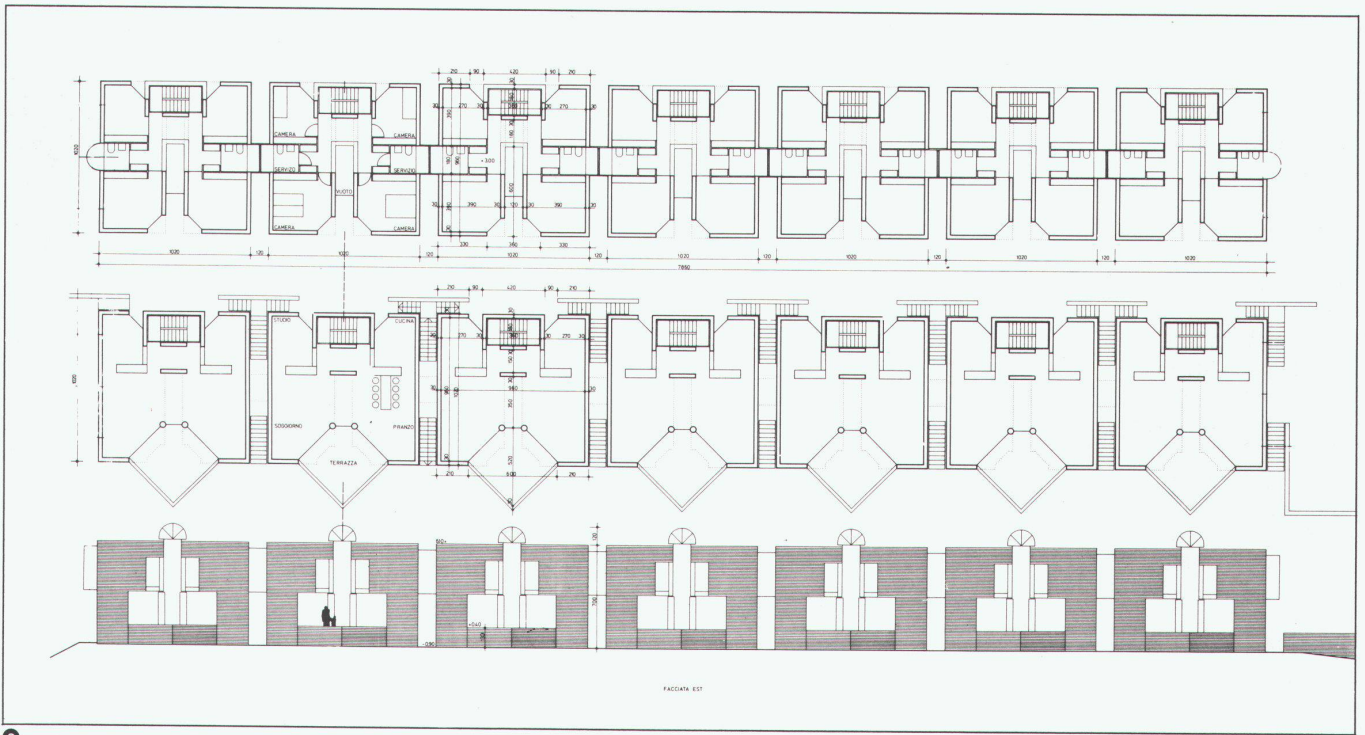
4



1



2



3

1 Überdeckung an der Südseite/Couverture du vide côté sud/
Roofing on south side

2 Terrasse im zweiten Obergeschoss/Terrasse au deuxième
étage/Terrace on second floor

3 4 Vergleichbar zur Ausführung des Hauses in Pregassona hat
Mario Botta ein Projekt mit einem sehr ähnlichen Konzept
für eine Gruppe von Häusern in Riva San Vitale erstellt/
Parallèlement à l'élaboration de la maison pour Pregassona,
Mario Botta a établi un projet pour un groupe de
maisons à Riva San Vitale, d'une conception très analogue/
At the same time as working on the design of the home in
Pregassona, Mario Botta drafted a project for a group of
houses in Riva San Vitale of a very similar design

