

Zeitschrift: Werk, Bauen + Wohnen
Herausgeber: Bund Schweizer Architekten
Band: 72 (1985)
Heft: 5: Grüner als Grün : Gärten in der Stadt = Plus que vert : jardins dans les villes = Greener than green : urban gardens

Artikel: Ein Fachmann : eine Wanderausstellung des Werkes von Otto Rudolf Salvisberg (1882-1940)
Autor: Fumagalli, Paolo
DOI: <https://doi.org/10.5169/seals-54756>

Nutzungsbedingungen

Die ETH-Bibliothek ist die Anbieterin der digitalisierten Zeitschriften. Sie besitzt keine Urheberrechte an den Zeitschriften und ist nicht verantwortlich für deren Inhalte. Die Rechte liegen in der Regel bei den Herausgebern beziehungsweise den externen Rechteinhabern. [Siehe Rechtliche Hinweise.](#)

Conditions d'utilisation

L'ETH Library est le fournisseur des revues numérisées. Elle ne détient aucun droit d'auteur sur les revues et n'est pas responsable de leur contenu. En règle générale, les droits sont détenus par les éditeurs ou les détenteurs de droits externes. [Voir Informations légales.](#)

Terms of use

The ETH Library is the provider of the digitised journals. It does not own any copyrights to the journals and is not responsible for their content. The rights usually lie with the publishers or the external rights holders. [See Legal notice.](#)

Download PDF: 22.12.2024

ETH-Bibliothek Zürich, E-Periodica, <https://www.e-periodica.ch>

Ein Fachmann

Eine Wanderausstellung des Werkes von Otto Rudolf Salvisberg (1882–1940)

Die Architektur der Nachkriegszeit hat die Abgründe des eigenen Ruins aus unmittelbarer Nähe kennengelernt, als sie – vergewaltigt und zu einem bloss noch funktionalen Zustand reduziert – zum Instrument der Bauspekulation wurde. Den so entstandenen Ruinen ist vielleicht grössere Bedeutung zuzumessen als jenen, die von Bomben verursacht wurden, weil sie auch heute noch existieren und sichtbar sind. Die Bewusstwerdung dieser Katastrophe führte unter anderem zu zwei weite Kreise ziehenden Konsequenzen: einer tiefgehenden Analyse und Erforschung der Ideen, die am Anfang der Moderne standen – einer Rückkehr zu den Ursprüngen also –, einerseits und der Erkenntnis der Notwendigkeit einer Rückkehr zum *Beruf* andererseits. Erstere führte zur heute stattfindenden Architekturdebatte (die von der Historisierung avantgardistischer Postulate bis zur Post-Moderne reicht), letztere zur Würdigung baulicher Sachkenntnis, formaler Ehrlichkeit und beruflicher Gewissenhaftigkeit.

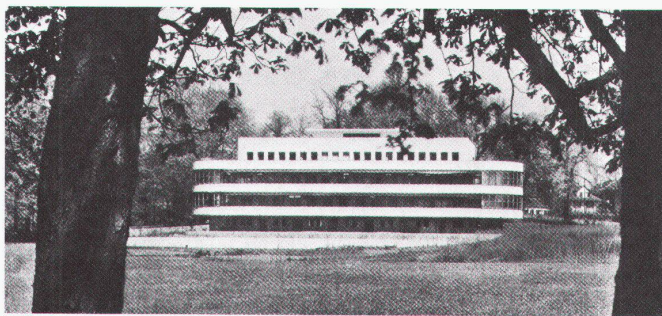
Unter den zahlreichen Persönlichkeiten, die diese zwei historischen Revisionen mit sich brachten, ist es sicherlich die zweite, aus der uns Otto Rudolf Salvisberg erneut entgegentritt. Seine Architektur ist eine Architektur, die ohne die plötzlichen Einfälle der Avantgarde auskommt: ein ehrliches, «bürgerliches» Produkt von formaler Korrektheit, eine frei ausgeübte Tätigkeit, die grundsätzlich einmal der Auftragsausführung verpflichtet ist. Es ist dies aber auch eine Arbeit, die von einem aufgeklärten Berufsgeist und einer grossen Sachkenntnis getragen und

definiert wird. Eine Architektur schliesslich, die gefiel und auch heute noch geschätzt wird, weil sie inmitten eines qualifizierten Professionalismus von gedanklicher Kohärenz zeugt.

Der Grund, wieso der Name Salvisberg in zahlreichen Werken der Architekturgeschichte überhaupt nicht erscheint, liegt vielleicht in der Tatsache, dass er in der Architekturdebatte weder in theoretischer Hinsicht noch, schlussendlich, in bezug auf seine eigene architektonische Produktion vertreten war. Und dennoch zeugen Werke von unbestreitbarem Wert aus seiner Berliner Zeit und, vor allem, aus der Zeit nach seiner Rückkehr in die Schweiz von seiner Tätigkeit: so z.B. die Grosssiedlung Schillerpromenade in Berlin (1931), das SUVA-Haus in Bern (1930/31), das Loryspital in Bern (1926–1929), das Säuglings- und Mütterheim «Elfenau» (1929/30), die Institute der Universität Bern (1930/31) und das Fernheizwerk und Maschinenlaboratorium der ETH Zürich (1930–1933).

Die Wanderausstellung des Werkes von Salvisberg bestätigt diese Beobachtungen: so steht sie auch in gewisser Weise mit seinen Ideen im Einklang, weil sie weder eine neue Art der Ausstellung darstellt noch von ausserordentlichem Wert ist, dennoch aber überaus didaktisch und korrekt die Dokumentation der Werke und der Biographie Salvisbergs in die Wege zu leiten verstand. Vielleicht entbehrt sie etwas des «Spektakulären», dessen wir von anderen Ausstellungen her nachgerade gewöhnt sind. Und vor allem fehlt all das, was neben den ausgestellten Originalmodellen zu sehen sein sollte: die Originalzeichnungen, Skizzen, Anmerkungen und Briefe, die es uns ermöglicht hätten, den Menschen Salvisberg ebenso wie den Architekten Salvisberg – die beiden Gesichter eines Fachmannes – besser kennenzulernen.

Paolo Fumagalli

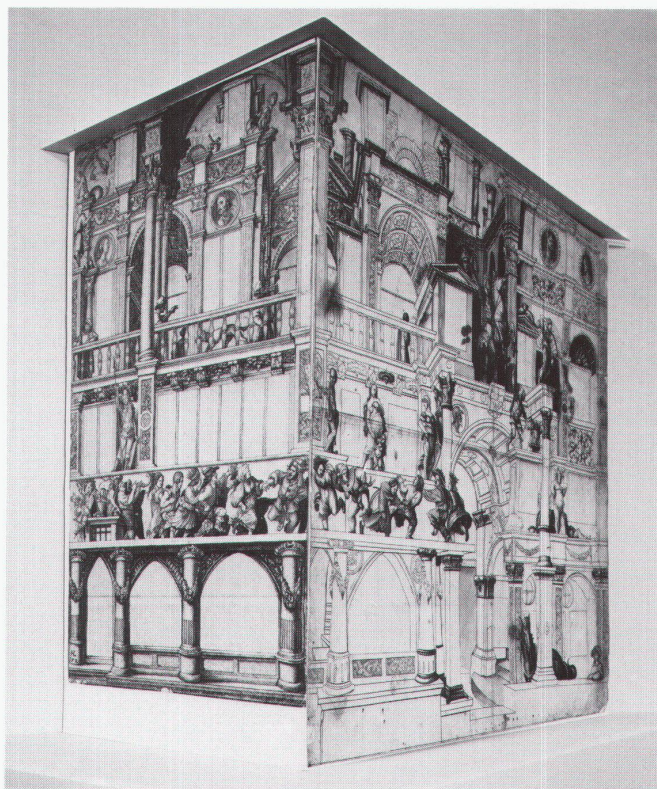


O. R. Salvisberg, Säuglings- und Mütterheim «Elfenau» in Bern, 1929/30

Werk, Bauen+Wohnen Nr. 5/1985

«Kunst am Bau» der Spätrenaissance

Zu einer fast verlorenen Gattung: den Fassadenmalereien des 16. Jahrhunderts



Im Herbst vergangenen Jahres war im Basler Kunstmuseum eine Ausstellung des Gesamtwerks von Tobias Stimmer zu sehen, anlässlich des 400sten Todestages des Künstlers. «Spätrenaissance am Oberrhein» war der Obertitel der Schau, die dem 1584 in Strassburg verstorbenen Künstler galt.

Stimmer war, 1539 in Schaffhausen geboren, als Maler, Zeichner und Illustrator tätig. Er liess sich 1570 in Strassburg nieder. In der Basler Stimmer-Ausstellung wurde das Œuvre des Künstlers fast vollständig präsentiert: die sechs erhaltenen Holztafelbilder, nahezu alle aus dem Museum Zu Allerheiligen in Schaffhausen ausgeliehen, ferner Zeichnungen, Holzschnittwerke und Kopien nach den verbrannten Deckenbildern von Baden-Baden, dann Do-

kumente zur Uhr im südlichen Querschiff des Münsters von Strassburg.

Für den Architektur-Interessierten von ganz besonderem Reiz war das grosse Fragment eines Wandgemäldes, ein Stück aus der Fassade des Hauses zum Ritter in Schaffhausen, der relativ gut erhaltene, weil vom vorstehenden Dach geschützte «Ritter Marcus Curtius». 1918/19 wurde Stimmers Werk von den Übermalungen befreit und verfiel dann rasch. 1935 löste man die Reste ab und befestigte sie auf Leinwand. Am Haus selbst malte Carl Roesch eine genaue Kopie. Die Fragmente befin-

1 Hans Holbein d. J., Kopie nach Hans Holbein d. J. von Monogrammist HL. Hauptfassade des Hauses zum Tanz in Basel mit Bauernanzug, Federzeichnung in Schwarz, aquarelliert, 1520