

# Werk-Material

Objekttyp: **Group**

Zeitschrift: **Werk, Bauen + Wohnen**

Band (Jahr): **75 (1988)**

Heft 3: **Entscheidungen über Architektur = Les décisions en architecture  
= Architectural decisions**

PDF erstellt am: **06.08.2024**

## **Nutzungsbedingungen**

Die ETH-Bibliothek ist Anbieterin der digitalisierten Zeitschriften. Sie besitzt keine Urheberrechte an den Inhalten der Zeitschriften. Die Rechte liegen in der Regel bei den Herausgebern.

Die auf der Plattform e-periodica veröffentlichten Dokumente stehen für nicht-kommerzielle Zwecke in Lehre und Forschung sowie für die private Nutzung frei zur Verfügung. Einzelne Dateien oder Ausdrucke aus diesem Angebot können zusammen mit diesen Nutzungsbedingungen und den korrekten Herkunftsbezeichnungen weitergegeben werden.

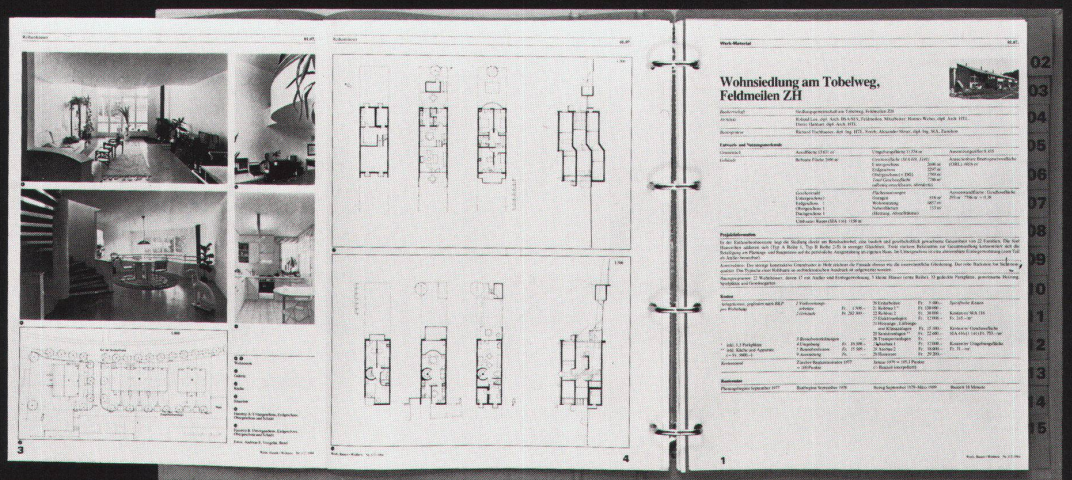
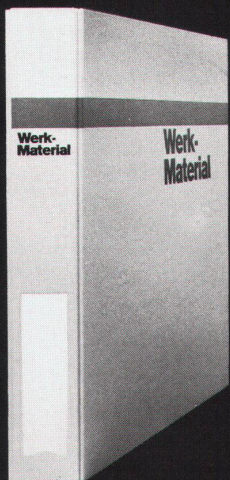
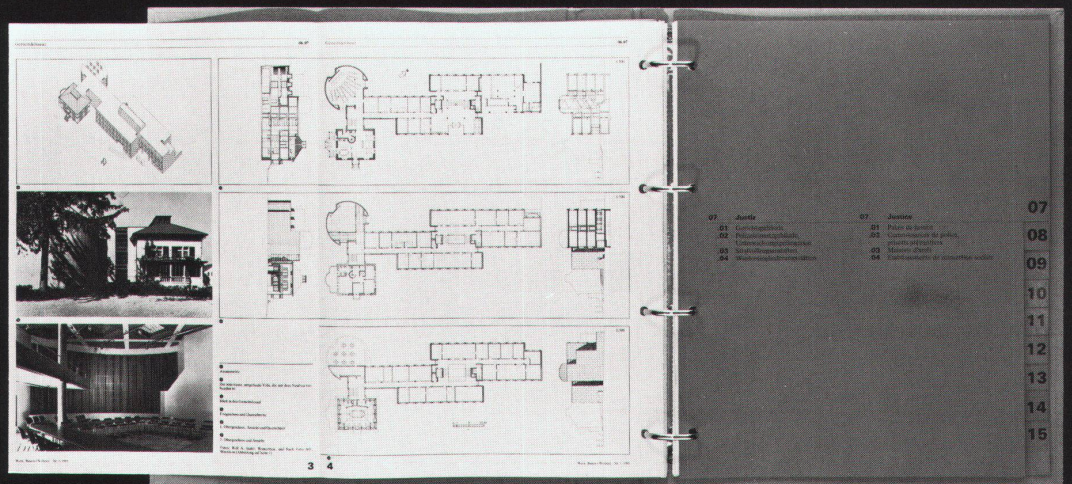
Das Veröffentlichen von Bildern in Print- und Online-Publikationen ist nur mit vorheriger Genehmigung der Rechteinhaber erlaubt. Die systematische Speicherung von Teilen des elektronischen Angebots auf anderen Servern bedarf ebenfalls des schriftlichen Einverständnisses der Rechteinhaber.

## **Haftungsausschluss**

Alle Angaben erfolgen ohne Gewähr für Vollständigkeit oder Richtigkeit. Es wird keine Haftung übernommen für Schäden durch die Verwendung von Informationen aus diesem Online-Angebot oder durch das Fehlen von Informationen. Dies gilt auch für Inhalte Dritter, die über dieses Angebot zugänglich sind.

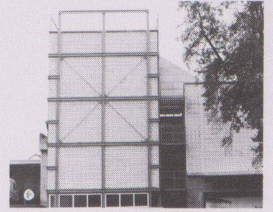


# Werk- Material





# Spänesilo und Filterraum, Ottenbach ZH



Bauherrschaft	K. Schneebeli AG, Ottenbach
Architekt	Martin Spühler, Architekt SIA, Zürich, Mitarbeiter: Peter Lindegger
Bauingenieur	Meyer – Kaufmann – Snozzi, Ingenieure SIA, Zürich

## Entwurfs- und Nutzungsmerkmale

Grundstück	Teil einer Gesamtanlage	Arealfäche 286 m <sup>2</sup>	Umgebungsfläche 130 m <sup>2</sup>	Ausnutzungsziffer 0.44
Gebäude	Geschosส์fläche (SIA 416, 1141)		Anrechenbare Bruttogeschosส์fläche (ORL) 126 m <sup>2</sup>	
	Untergeschosส์	– m <sup>2</sup>		
	Erdgeschosส์	– m <sup>2</sup>		
	Obergeschosส์	97 m <sup>2</sup>		
	Total Geschosส์fläche (allseitig umschlossen, überdeckt)	97 m <sup>2</sup>		
Flächennutzungen			Aussenwandfläche: Geschosส์fläche	
Silo	53 m <sup>2</sup>		456 m <sup>2</sup> : 97 m <sup>2</sup> = 4.7	
Filterhaus	44 m <sup>2</sup>			
Umbauter Raum (SIA 116): 1270 m <sup>3</sup>				

## Projektinformation

Das Gebäude ist die Erweiterung des Schreinereibetriebes mit einer autonomen Heizungsanlage, welche durch die Holzabfälle der Werkstätten gespiesen wird. Die Anlage gliedert sich in Siloteil und Filterhaus mit dazwischenliegender Erschliessungszone. Unter dem Silo wurde eine Holztrocknungsanlage installiert.

**Konstruktion:** Das statisch-konstruktive Konzept wird primär durch die auftretenden Beanspruchungen geprägt. Um die hohen schalltechnischen Anforderungen zu bewältigen, wurde ein Verbandmauerwerk in Kalksandstein gewählt. Zusätzlich müssen die horizontalen Druckkräfte beim Silo, mit einer Stützkonstruktion aufgefangen werden.

**Raumprogramm:** Silo 400 m<sup>3</sup>, Filterhaus 192 m<sup>3</sup>, Holztrocknungsanlage, neue Heizung im Altbau

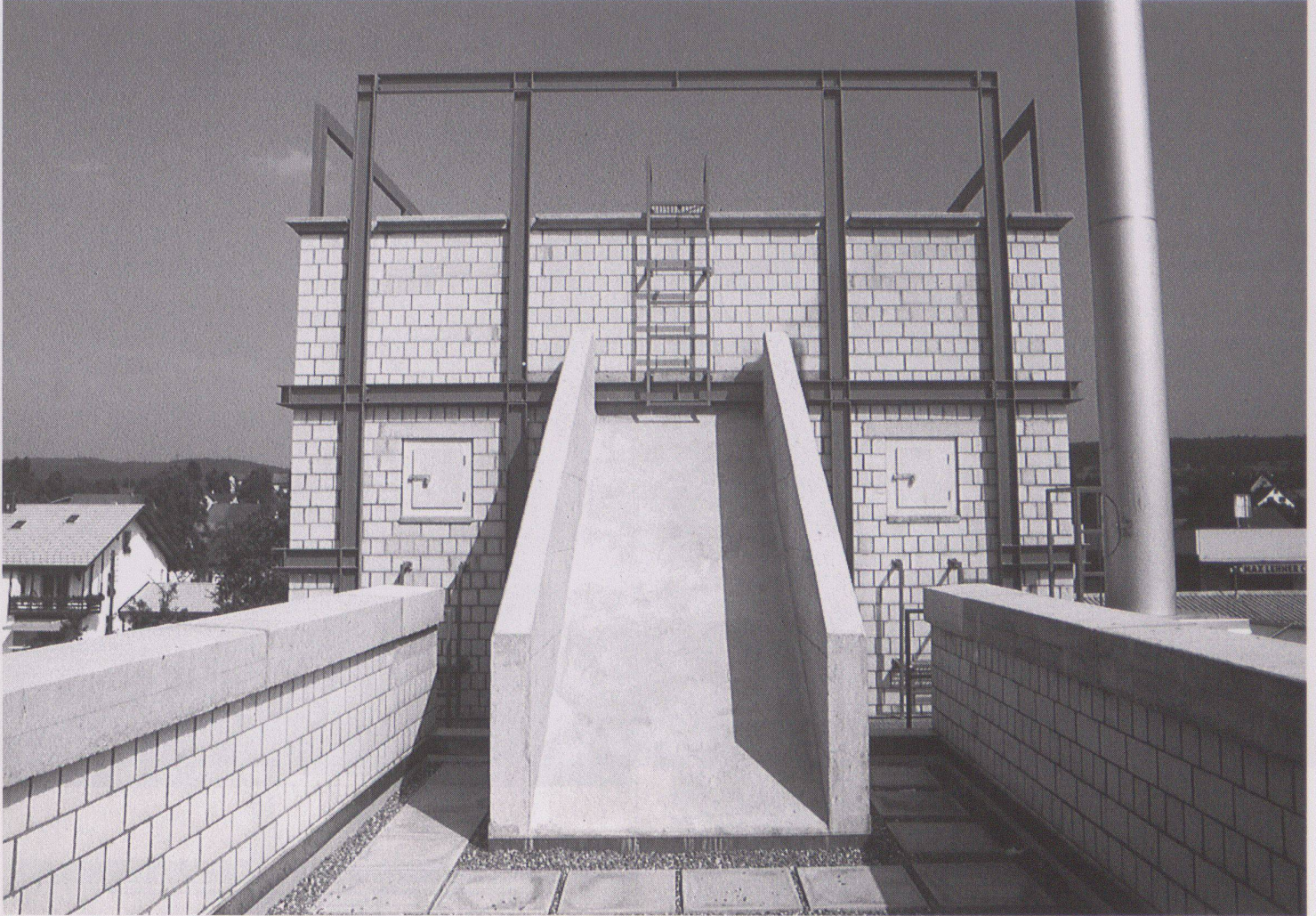
## Kosten

Anlagekosten, gegliedert nach BKP	1 Vorbereitungsarbeiten	Fr. 20 000.–	20 Erdarbeiten	Fr. 12 420.–	Spezifische Kosten
	2 Gebäude	Fr. 470 379.–	21 Rohbau 1	Fr. 260 182.–	Kosten/m <sup>3</sup> SIA 116
			22 Rohbau 2	Fr. 11 044.–	
			23 Elektroanlagen	Fr. 24 427.–	Fr. 370.–
			24 Heizungs-, Lüftungs- und Klimaanlage	Fr. 20 558.–	Kosten/m <sup>2</sup> Geschosส์fläche
	3 Betriebs-einrichtungen	Fr. 323 734.–	25 Sanitäranlagen	Fr. 7 615.–	SIA 416 (1.141) Fr. 3733.–
	4 Umgebung	Fr. 9 104.–	26 Transportanlagen	Fr. –.–	
	5 Baunebenkosten	Fr. 15 967.–	27 Ausbau 1	Fr. 37 285.–	
	9 Ausstattung	Fr. –.–	28 Ausbau 2	Fr. 9 848.–	Kosten/m <sup>2</sup> Umgebungsfläche
		29 Honorare	Fr. 87 000.–	Fr. 70.–	
Kostenstand	Zürcher Baukostenindex 1977 = 100 Punkte		August 1987 = 139,6 Punkte (2/3 Bauzeit interpoliert)		

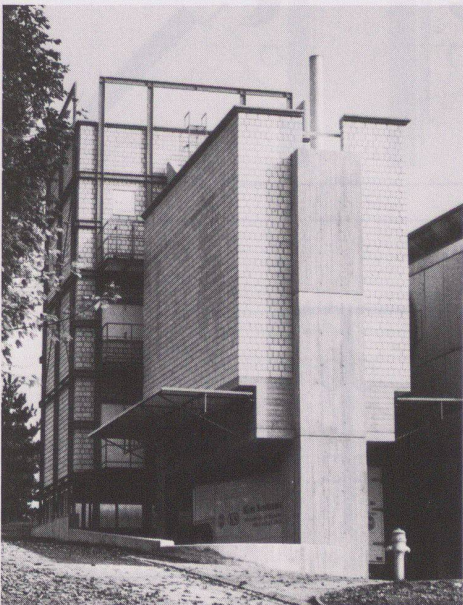
## Bautermine

Baubeginn April 1987	Bezug Oktober 1987	Bauzeit 7 Monate
----------------------	--------------------	------------------



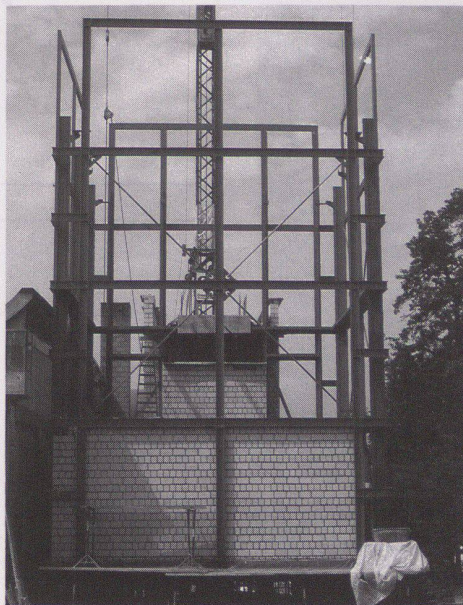


1



2

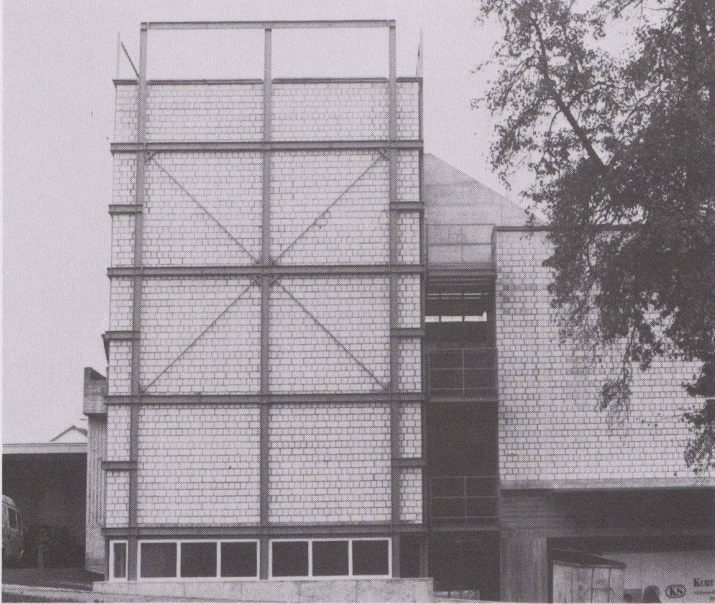
2



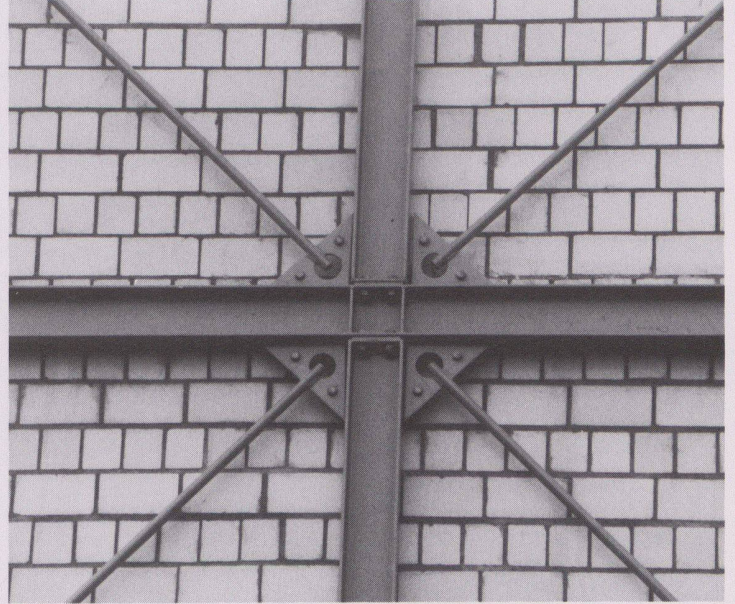
3

- 1 Blick vom Dach des Filterhauses auf den Siloturm
- 2 Gesamtansicht
- 3 Montage des Stahlfachwerkes





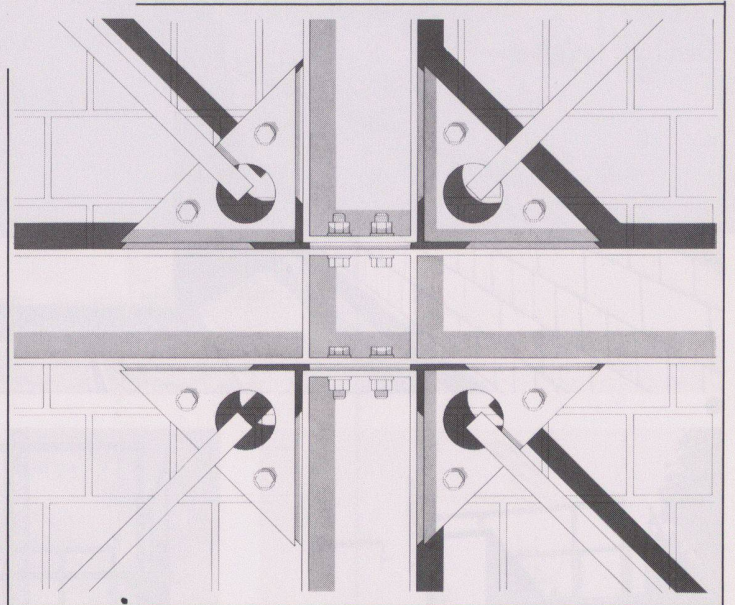
4



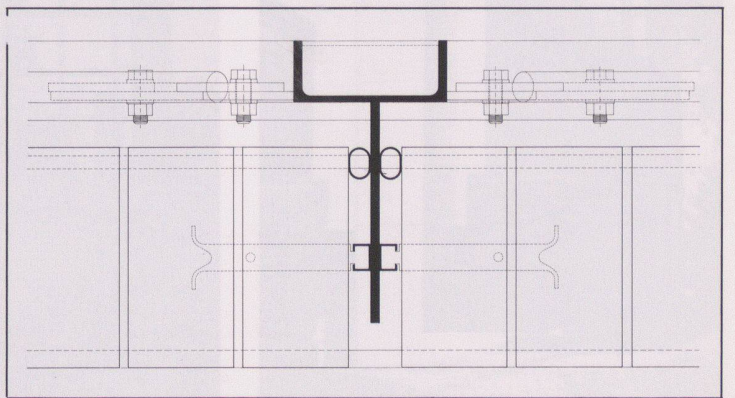
5



6

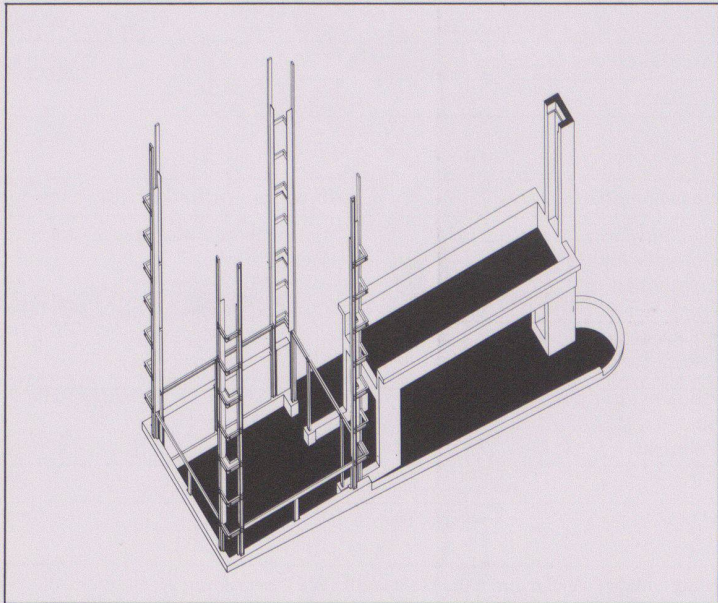


7

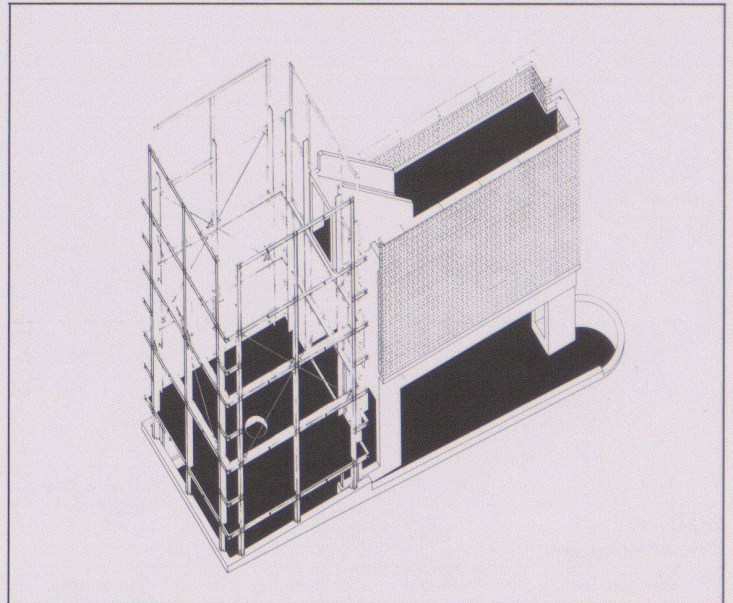


8

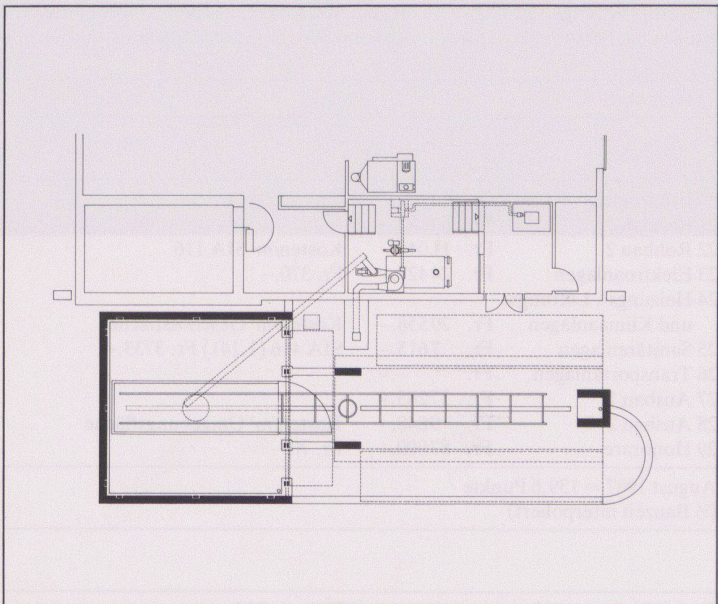




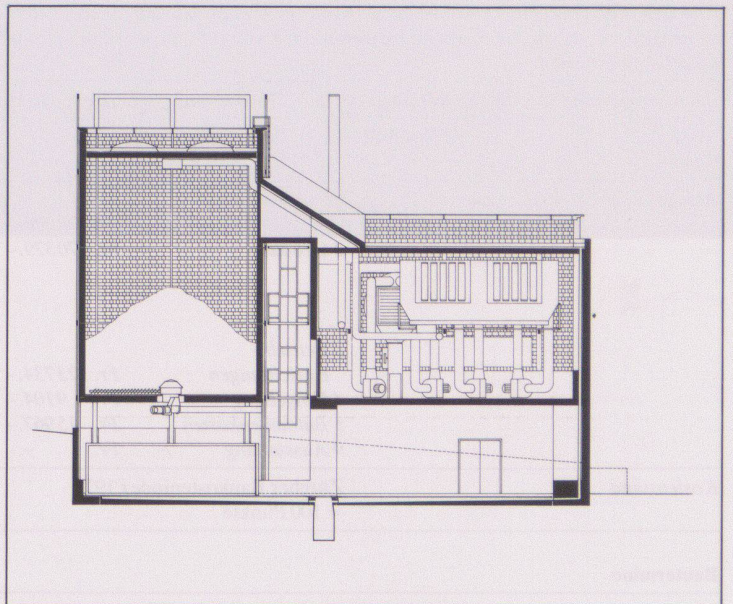
9



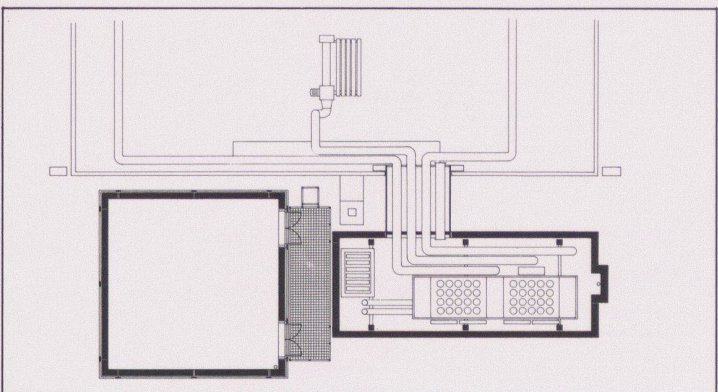
10



11



13



12

4 Gesamtansicht

5 7 Detailplan und Ansicht des Knotens

6 Detailansicht des Siloturmes

8 Horizontalschnitt der Befestigung der Hintermauerung an der Hauptstruktur

9 Primärkonstruktionen: Eckelemente des Silohauses und Betonwanne des Filterhauses

10 Stahlfachwerk ohne Hintermauerung

11 Erdgeschoss

12 Siloboden

13 Längsschnitt



# Kirchliches Zentrum Suteracher, Zürich-Altstetten



Bauherrschaft	Evang.-reformierte Kirchgemeinde Zürich-Altstetten
Architekt	Benedikt Huber BSA/SIA, Prof. ETH, Alfred Trachsel SIA, Martha Huber, Innenarchitektin Bauleitung Argeba, Bauleitungsgenossenschaft
Bauingenieur	Zurmühle, Ruoss+Dietrich, dipl. Ing. ETH/SIA, Zürich

## Entwurfs- und Nutzungsmerkmale

Grundstück	Arealfäche 1400 m <sup>2</sup>	Umgebungsfläche 2000 m <sup>2</sup>	
Gebäude	Geschossfläche (SIA 416, 1141)		
	Untergeschoss	377 m <sup>2</sup>	
	Erdgeschoss	377 m <sup>2</sup>	
	Total Geschossfläche	754 m <sup>2</sup>	
	(allseitig umschlossen, überdeckt)		
Geschosszahl	Flächennutzungen		
	Untergeschoss 1	Saal, Jugendräume	182 m <sup>2</sup>
Erdgeschoss 1	Foyer, Kirche	260 m <sup>2</sup>	
	Büro	52 m <sup>2</sup>	
	Nebenflächen (Schutzraum, Technische Räume, Lager, Nebenräume		260 m <sup>2</sup>
Umbauter Raum (SIA 116): 3328 m <sup>3</sup>			

## Projektinformation

Die Kirche steht am Stadtrand von Zürich und bildet zusammen mit einem Schulhaus und einem Freizeitzentrum die neue Mitte eines Wohnquartiers. Die kirchlichen Räume dienen der reformierten und der katholischen Gemeinde für Gottesdienste, Unterricht, Erwachsenenbildung und gesellige Anlässe. In dem städtebaulich wenig strukturierten Gebiet will die neue Kirche durch ihre Form und ihre Ausstrahlung einen Mittelpunkt signalisieren. Durch die Struktur des Grundrisses und durch die zeichenhafte Form des Kirchenbaukörpers soll der in seinen Ausmassen bescheidene Bau trotzdem eine Zentralität vermitteln. Der Grundriss basiert auf einem System von verschiedenen, in sich vernetzten Quadraten. Der Kirchenraum ist auf die Vertikale ausgerichtet, mit ringsum geschlossenen Fassaden und mit Eckoberlichtern, die das Licht indirekt vom Himmel in den Raum einfließen lassen. Im Innenraum der Kirche ergibt sich daraus eine Konzentration auf das Geschehen des Gottesdienstes. Im Äusseren signalisiert die Form der auf vier Seiten auskragenden Oblichter die Bedeutung des Ortes und die Ausrichtung auf das verkündete Wort. Der Kirchenraum ist in seiner Ausstattung bewusst karg gestaltet, er lebt vom wechselnden Einfall des Lichtes. Eine umlaufende Steinbank dient gleichzeitig als Heizung und verstärkt die Ausrichtung auf die Mitte, der Altar aus verchromtem Stahl und Marmor übernimmt nochmals die quadratische Form der Kirche und verbindet diese mit dem Zeichen des Kreuzes. (Die Anlagekosten waren vom Beginn der Projektierung absolut auf 1,9 Mio. Franken [plus Teuerung] beschränkt, was verschiedene Projektänderungen zur Einhaltung der Kostenlimite bedingte.)

**Konstruktion:** Der Bau besteht aus verputztem Zweischalenmauerwerk, der Kirchenbaukörper (aus statischen Gründen) aus massivem Mauerwerk (40 cm). Die Decken sind betoniert. Oblichter, Fenster, Glasabschlüsse und Eingangstüren sind in Metallprofilen ausgeführt. Aus akustischen Gründen mussten alle Decken mit einer schallschluckenden Holzschalung verkleidet werden.

**Raumprogramm:** Kirchenraum, Foyer, Mehrzweck-, Unterrichts- und Gruppenraum, 3 Büros, Teeküche, Nebenräume, Schutzraum

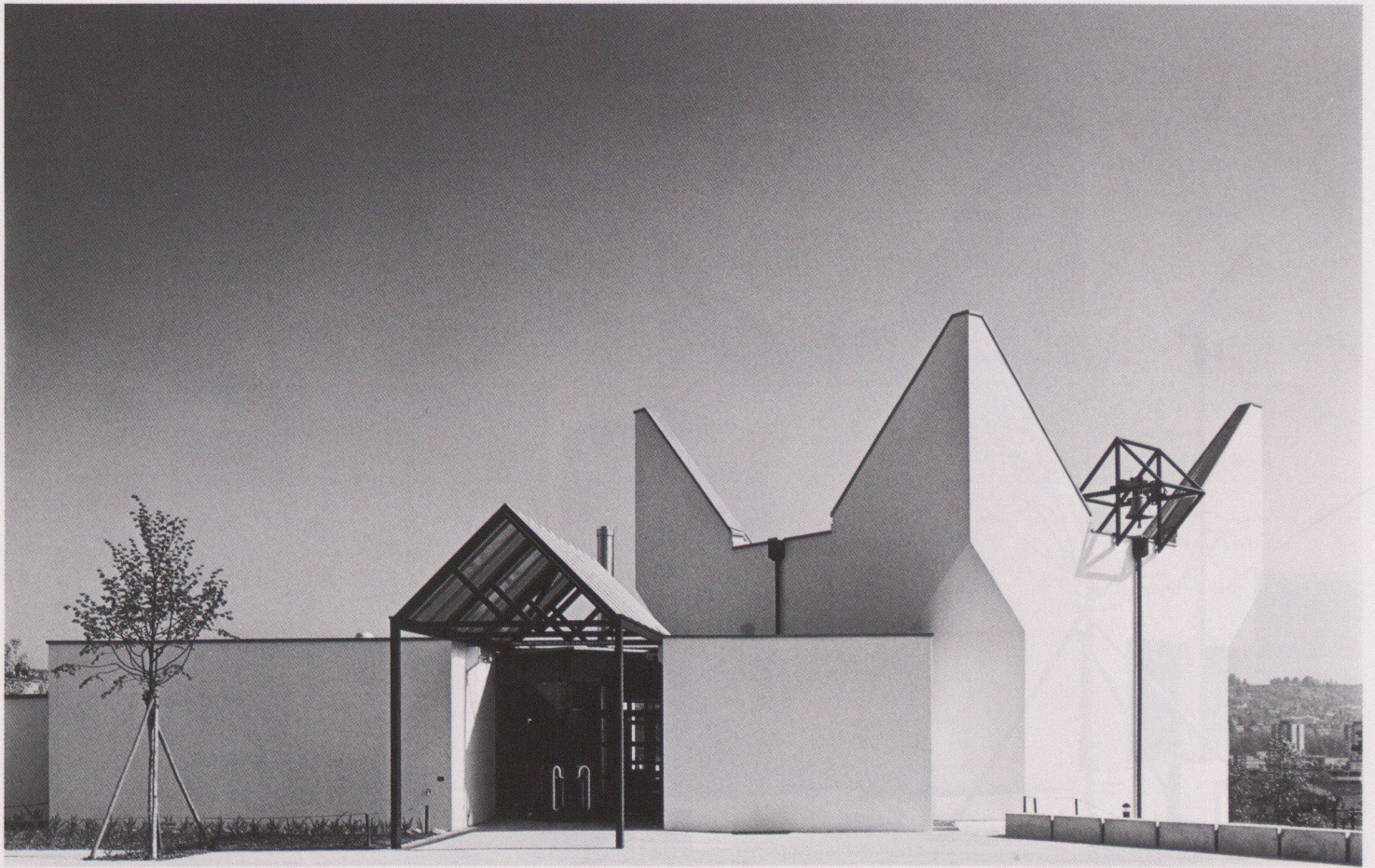
## Kosten

Anlagekosten, gegliedert nach BKP	1 Vorbereitungsarbeiten	Fr. 48838.-	20 Erdarbeiten	Fr. 22354.-	Spezifische Kosten
	2 Gebäude	Fr. 1560099.-	21 Rohbau 1	Fr. 605056.-	
			22 Rohbau 2	Fr. 244347.-	Kosten/m <sup>3</sup> SIA 116
			23 Elektroanlagen	Fr. 38631.-	Fr. 468.75
			24 Heizungs-, Lüftungs- und Klimaanlageanlagen	Fr. 94377.-	Kosten/m <sup>2</sup> Geschossfläche
	3 Betriebs-einrichtungen	Fr. --	25 Sanitäranlagen	Fr. 42206.-	SIA 416 (1.141) Fr. 2070.74
	4 Umgebung	Fr. 117084.-	26 Transportanlagen	Fr. --	
	5 Baunebenkosten	Fr. 32463.-	27 Ausbau 1	Fr. 96864.-	
	9 Ausstattung	Fr. 221545.-	28 Ausbau 2	Fr. 191043.-	Kosten/m <sup>2</sup> Umgebungsfläche
		29 Honorare	Fr. 225215.-	Fr. 109.45	
Kostenstand	Zürcher Baukostenindex 1977 = 100 Punkte	Juli 1982 = 133,8 Punkte (2/3 Bauzeit interpoliert)			

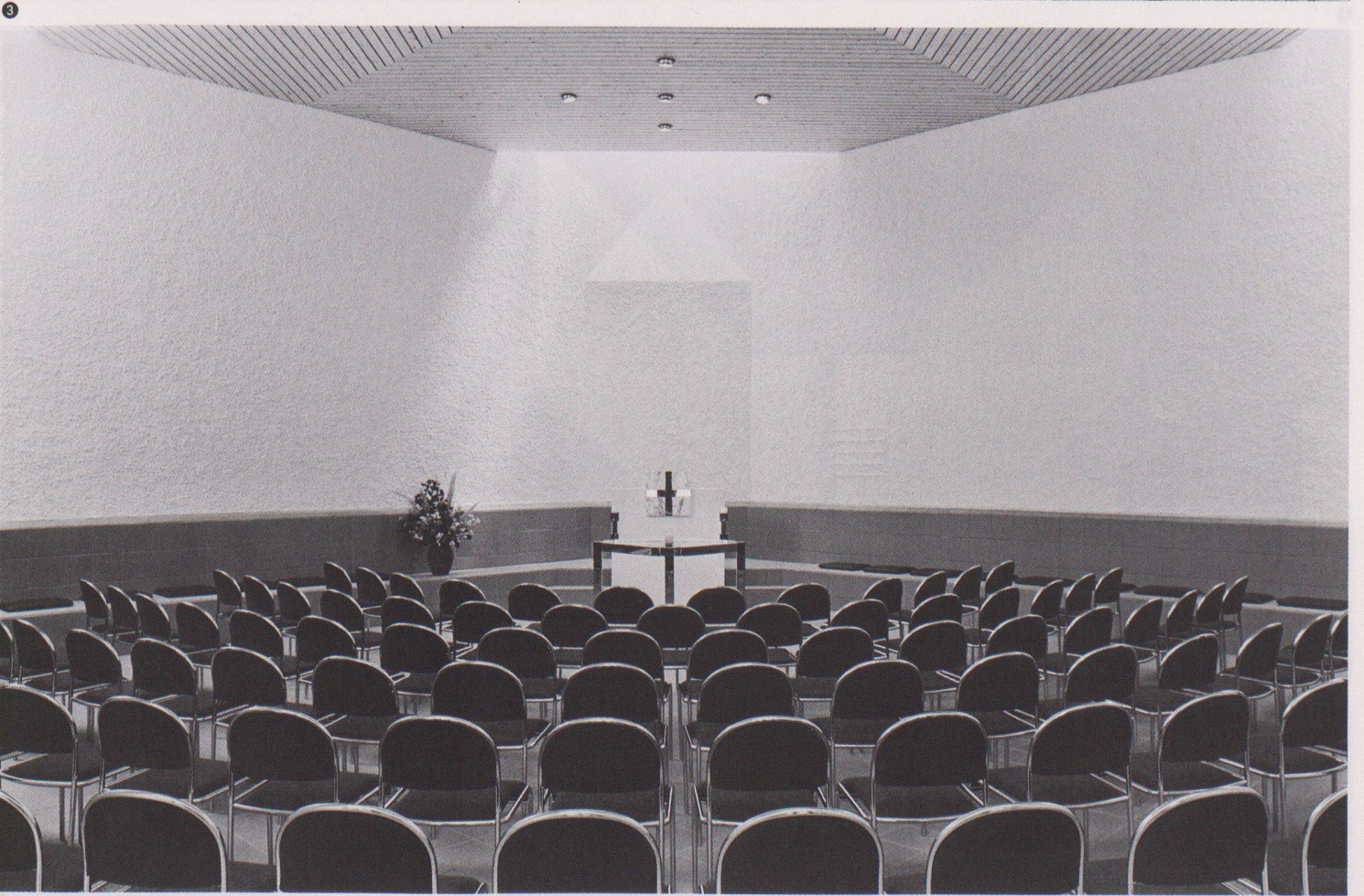
## Bautermine

Planungsbeginn Oktober 1979	Baubeginn Oktober 1981	Bezug Dezember 1982	Bauzeit 15 Monate
-----------------------------	------------------------	---------------------	-------------------





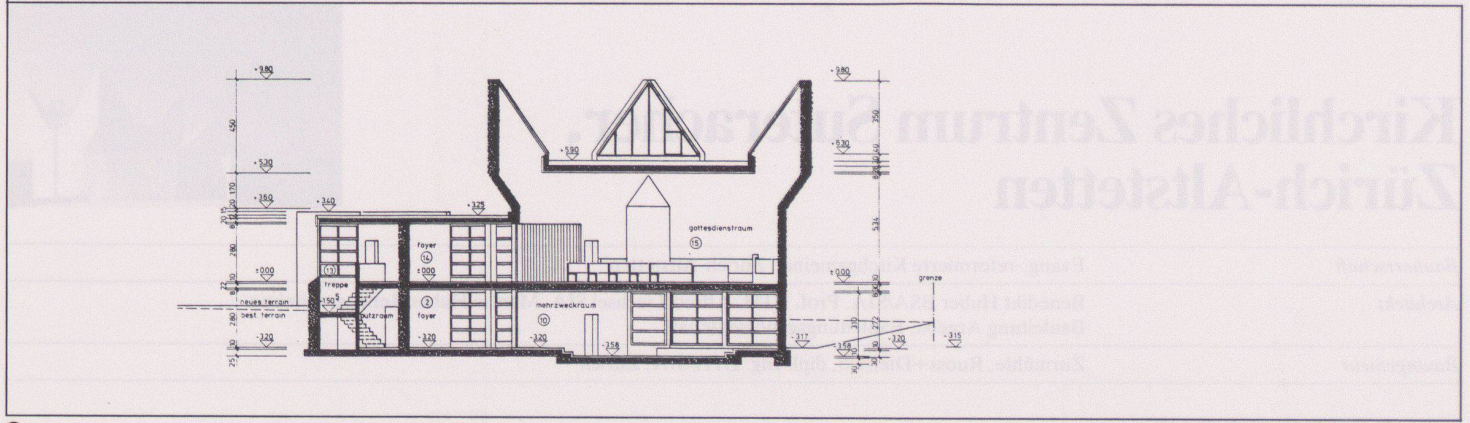




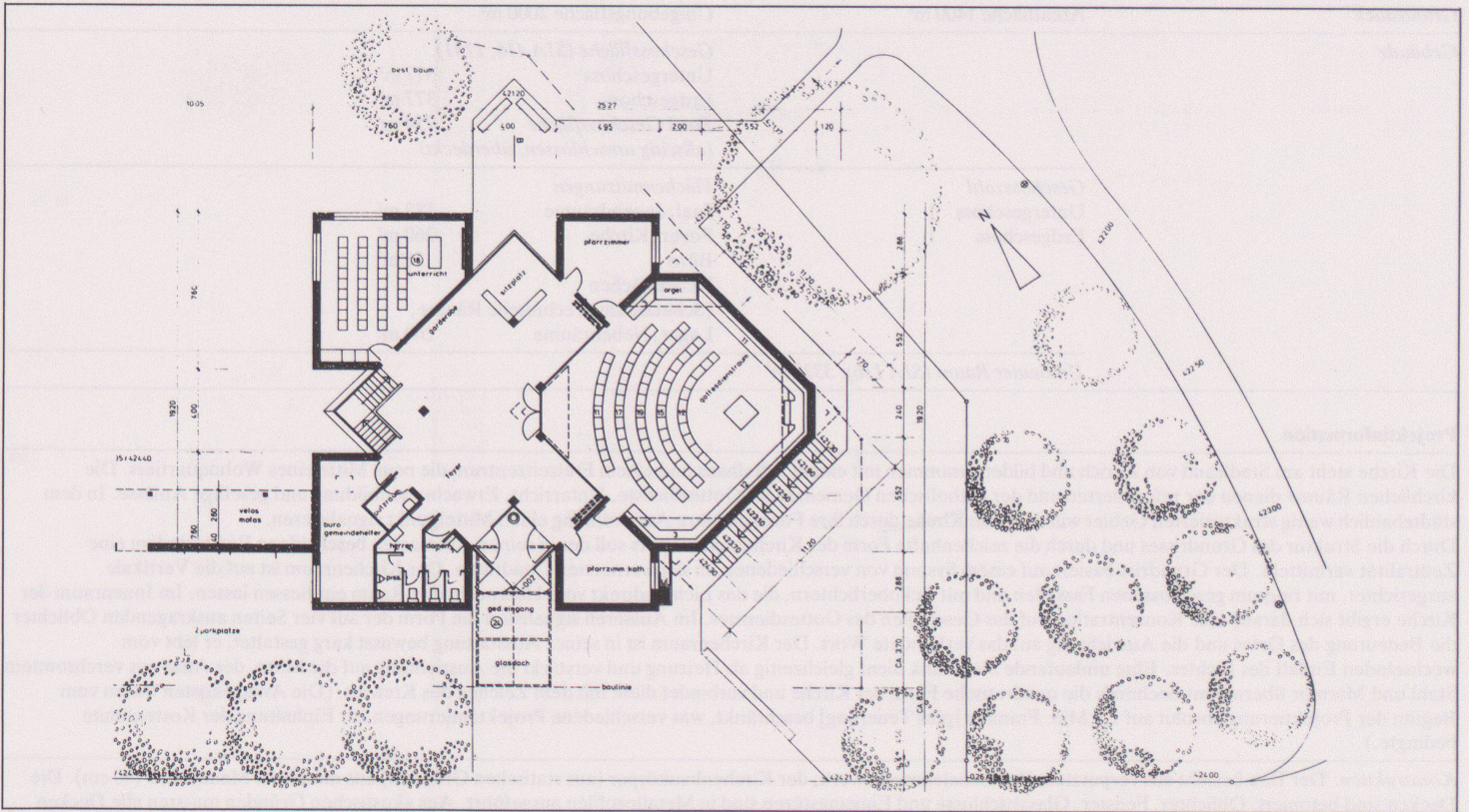
3

4

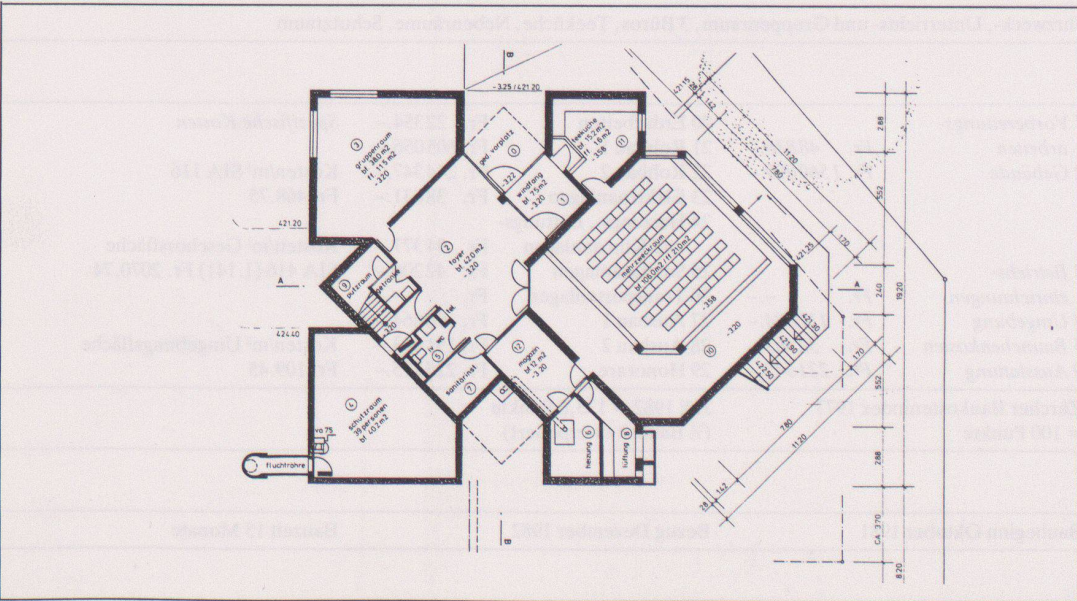




5



6



7

4

- 1 Eingangsbereich, Ansicht von Süden
- 2 Ansicht von Osten
- 3 Ansicht von Nordosten
- 4 Gottesdienstraum
- 5 Längsschnitt
- 6 Obere Ebene
- 7 Untere Ebene

Fotos: Eduard Hueber