

Komposition im Park

Autor(en): **[s.n.]**

Objektyp: **Article**

Zeitschrift: **Werk, Bauen + Wohnen**

Band (Jahr): **77 (1990)**

Heft 3: **"Hot spots"**

PDF erstellt am: **13.07.2024**

Persistenter Link: <https://doi.org/10.5169/seals-58334>

Nutzungsbedingungen

Die ETH-Bibliothek ist Anbieterin der digitalisierten Zeitschriften. Sie besitzt keine Urheberrechte an den Inhalten der Zeitschriften. Die Rechte liegen in der Regel bei den Herausgebern.

Die auf der Plattform e-periodica veröffentlichten Dokumente stehen für nicht-kommerzielle Zwecke in Lehre und Forschung sowie für die private Nutzung frei zur Verfügung. Einzelne Dateien oder Ausdrucke aus diesem Angebot können zusammen mit diesen Nutzungsbedingungen und den korrekten Herkunftsbezeichnungen weitergegeben werden.

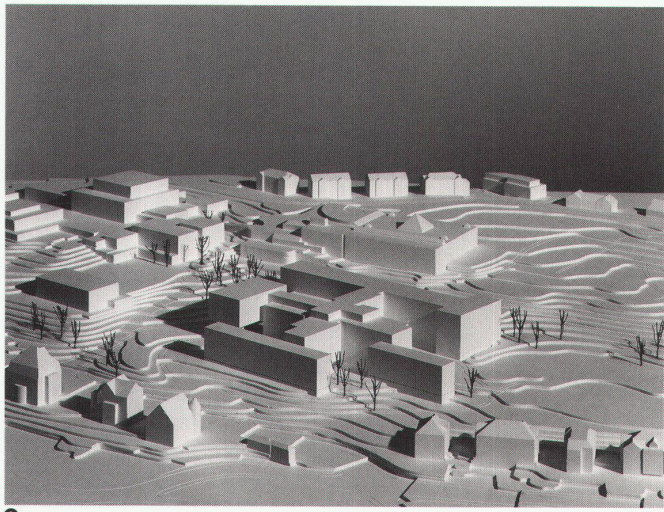
Das Veröffentlichen von Bildern in Print- und Online-Publikationen ist nur mit vorheriger Genehmigung der Rechteinhaber erlaubt. Die systematische Speicherung von Teilen des elektronischen Angebots auf anderen Servern bedarf ebenfalls des schriftlichen Einverständnisses der Rechteinhaber.

Haftungsausschluss

Alle Angaben erfolgen ohne Gewähr für Vollständigkeit oder Richtigkeit. Es wird keine Haftung übernommen für Schäden durch die Verwendung von Informationen aus diesem Online-Angebot oder durch das Fehlen von Informationen. Dies gilt auch für Inhalte Dritter, die über dieses Angebot zugänglich sind.



1



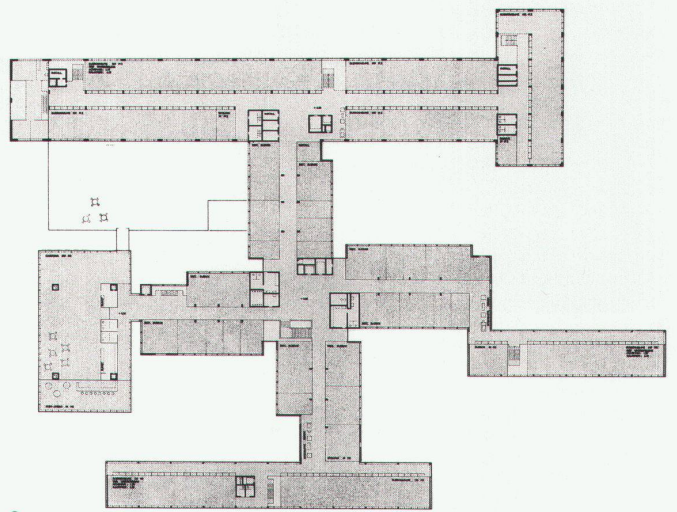
2

Die Helvetia Versicherungen schrieb im Mai 1989 einen Projektwettbewerb aus, um Vorschläge für die Erweiterung des Verwaltungsgebäudes auf dem Girtannersberg in St.Gallen zu erlangen. Teilnahmeberechtigt waren Architekten aus den Kantonen St.Gallen, beider Appenzell und Thurgau. Zusätzlich wurden 14 auswärtige Architekturbüros eingeladen.

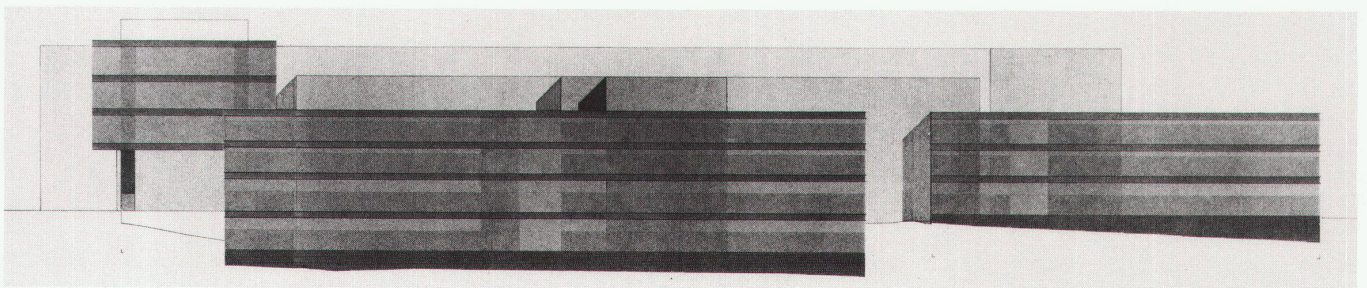
Das Wettbewerbsgebiet liegt zwischen den beiden höchsten Erhebungen des nördlichen Talhanges von St.Gallen – dem Peter und Paul im Osten und dem Höggersberg (Kinderfestplatz) im Westen – auf einem horizontal verlaufenden Hügelrücken, welcher nordseitig in den Sittergraben und südseitig in die Talsohle der Stadt abfällt. Die bauliche Entwicklung dieses Höhenzuges ging im wesentlichen vom alten Dorkern Rotmonten und vom Stadtgebiet aus. Das Gebiet um den heutigen Wettbewerbsperimeter – blieb jedoch bis

in die zweite Hälfte des 20. Jahrhunderts mit Ausnahme des Waisenhauses und späteren Schulhauses Girtannersberg von einer Überbauung ausgespart. In der Folge etablierten sich einerseits die Hochschule und andererseits die Helvetia Versicherungen mit ihrem Hauptsitz auf dem Girtannersberg. Die damals entstandene und in der Zwischenzeit durch die Hochschulerweiterung ergänzte Anlage besteht aus Solitärbauten in parkähnlicher Umgebung. Sie unterscheiden sich in ihrer Massstäblichkeit wesentlich von der feingliedrig und offen bebauten Umgebung.

Das eigentliche Wettbewerbsgebiet liegt im Knie der Dufour- und Curtistrasse. In süd- und nordwestlicher Richtung grenzt es an das Areal der Hochschule. Gemäss Zonenplan der Stadt St.Gallen liegt das Wettbewerbsgebiet hauptsächlich in der Wohn-Gewerbe-Zone Bauklasse 4, welche in südöstlicher und südwestlicher Richtung durch einen Streifen



3



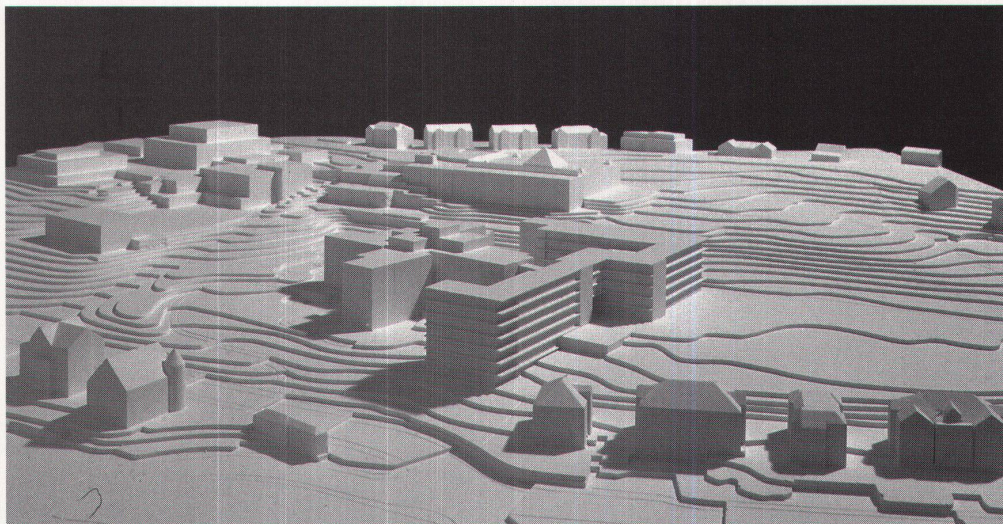
4

Grünzone von der Dufour- bzw. Curti-
strasse getrennt wird. Nordöstlich an
das Wettbewerbsgebiet angrenzend
befindet sich eine Freifläche, welche
der Wohnzone Bauklasse 3 zugeteilt
ist.

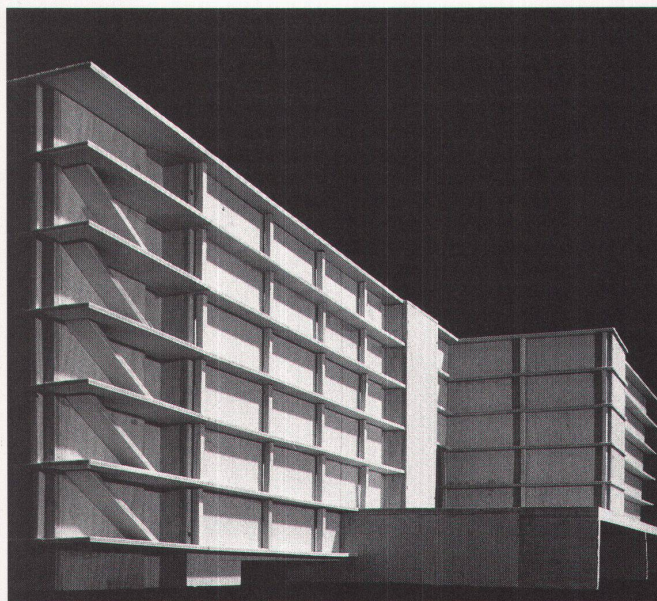
Um den städtebaulichen Rahmenbedingungen auf dem Girtanners-
berg optimal Rechnung tragen zu
können, das heisst insbesondere die
bestehende Parklandschaft freizu-
halten, wurden möglichst kompakte
Lösungen gefordert. Der zu projek-
tierende Erweiterungsbau sollte am
und um das bestehende, im Grund-
riss kreuzförmige Verwaltungsgebäu-
de aus der Mitte der 70er Jahre ange-
ordnet werden. Grossen Wert legte
der Veranstalter ferner auf eine
repräsentative Wirkung im Innern
und eine freundliche Atmosphäre in
den Büro-, Verwaltungs- und Sozial-
räumen.

Das Raumprogramm umfasst
Büros für 300 bis 350 Mitarbeiter,
Neben- und Hilfsräume, Sozialräume,
ein Personalrestaurant, einen öffent-
lichen Personenschutzraum sowie eine
Bereitstellungsanlage des Zivilschut-
zes und eine Tiefgarage mit 270 Park-
plätzen. Sämtliche Neubaufächen,
mit Ausnahme der Raumgruppe So-
zialräume und Parkplätze, verstehen
sich als Ergänzung zu den Raumflä-
chen im bestehenden Gebäude. Zwi-
schen dem Erweiterungsbau und dem
bestehenden Gebäude sollen deshalb
auf möglichst allen Ebenen (ober- und
unterirdisch) optimale Verbindungen
gewährleistet werden.

Bei den insgesamt 31 eingereich-
ten Projekten zeichnen sich klar zwei
Lösungstypen ab. Der bestehende
Verwaltungsbau wird entweder von
den Neubauten «eingepackt», oder
die Erweiterung schliesst an einen der
vier Flügel des Altbaus an. Während
beim ersten Typ Probleme bezüglich
der Belichtung und gegenseitigen Ein-
sicht in die Büroräume auftreten, da
sich relativ enge Höfe zwischen Alt-



5



6

5 6
Projekt Marcel Meili und Markus Peter
(1. Ankauf), Modelle

1-4
Projekt Jacques Herzog und
Pierre de Meuron (1. Rang)

1
Erläuterungsbericht

2
Modell

3
Grundriss 2. Obergeschoss

4
Ansicht von der Stadt her

Werk, Bauen+Wohnen 3/1990

Mutmassungen über den öffentlichen Raum

und Neubau ergeben, bringt der zweite Lösungstyp Nachteile bei der inneren Erschliessung (lange Wege, zusätzlicher Eingang zum Erweiterungsbau) mit sich. Das als Sieger aus dem Wettbewerb hervorgegangene Projekt von Jacques Herzog und Pierre de Meuron, Basel, repräsentiert den ersten, das zweitrangierte Projekt von Ruedi Dietiker und Beat Klaus, Brugg, den zweiten Lösungstyp. Der mit dem ersten Ankauf ausgezeichnete Entwurf von Marcel Meili und Markus Peter, Zürich, stellt eine Art Zwischenlösung dar.

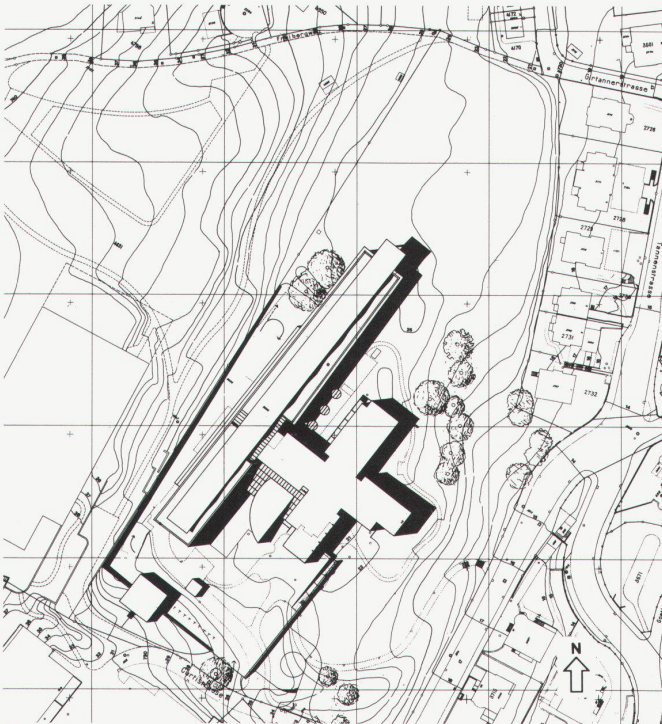
Im Projekt Herzog/de Meuron wird der kreuzförmige Bau des bestehenden Hauses mittels vier verschiedenen gestalteten Anbauten zu einer neuen Figur erweitert.

Die vier Neubauten sind verschiedenen gross ausgebildet und stehen senkrecht oder parallel zum Hang. Sie sind hangwärts zur Hochschule hin höher, zum darunterliegenden Wohnquartier niedrig gehalten. Das bestehende Verwaltungsgebäude bleibt in allen Teilen erhalten, und auch der Zugang zum Gebäude durch die Parkanlage ist belassen worden. Die zugebauten Teile bilden mit der bestehenden Baute Höfe, welche die neue Gebäudeanlage mit der Parklandschaft vielfältig verzahnen.

Mit Ausnahme des Traktes im

Westen, der über dem Zugang hoch aufgeständert die Cafeteria und das Restaurant enthält, sind die Anbauten im wesentlichen für die neuen Büros vorgesehen. Die bestehende Organisation des Gebäudes mit dem zentralen Treppenhaus ist beibehalten worden; die Korridore führen jeweils zu den neuen Büros an den Kopfseiten, die ein- oder zweibündig angeordnet sind. Alt- und Neubau sind zwanglos miteinander verbunden, die alten und die neuen Gruppen von Büros ergänzen sich. Trotz der räumlichen Vielfalt kann man sich entlang der Korridore sehr gut orientieren. In der Abfolge der Korridore und Vorplätze sind massiv ausgebildete Kernbauten eingesetzt, die in den frei tragenden Geschossen die Bedingungen des Tragwerks und seiner technischen Versorgung sichtbar werden lassen. Obwohl das Projekt sehr zurückhaltend dargestellt ist, verraten die kurzen Hinweise den Willen, die verschiedenen Teile konstruktiv und formal zu differenzieren und die eher spröde wirkende Architektur des Altbaus mit den Erweiterungsbauten zu einer erlebnisreichen Komposition zusammenzufassen. *Red.*

7 Projekt Ruedi Dietiker und Beat Klaus (2. Rang), Situation



Anmerkungen zur 3. public design Messe in Frankfurt

Über die Gestaltung des öffentlichen Raumes herrscht nicht erst seit der Reurbanisierung von Plätzen und der Wiederentdeckung der Passagen zwischen Stadtplanern, Designern und Architekten Uneinigkeit. Der Zündstoff liegt ebenso in der Komplexität des Themas begründet wie in den sozialen und ästhetischen Implikationen, die sich mit der Gestaltungsfrage öffentlicher Räume verbinden. Ein Widerspruch in der Sache, der nicht durch einseitige ästhetische Massnahmen zu beheben ist und auch nicht durch einen Flirt mit dem Hässlichen beigelegt werden kann.

Das Erscheinungsbild des öffentlichen Raumes ist eigentümlich: Verkehrsüberlastete Strassen und überdesignte Fussgängerzonen belegen, dass monofunktionalistische Planung durch ein Überangebot an Design nicht zu beseitigen ist. Der öffentliche Raum ist überversorgt mit Strassengruppeln, unterversorgt mit Lebensqualität und überfrachtet mit Ideen, ihn dauernd umzugestalten. Es ist ein seltsames Verhältnis, das zwischen Gestaltungsanspruch und Anmutsqualität besteht. Es scheint, als habe sich der Freizeitkonsument ohne erkennbaren Widerspruch zwischen Kitsch und Design gut eingelebt und der Traum der Urbanisten von einem ständigen Kommunikationsprozess auf groteske Weise bestätigt. Doch bei allem planerischen Aufwand: Ein Defizit an Sinn-

lichkeit bleibt, und so wird neben dem ästhetischen Unbehagen verstärkt die Frage nach dem Sinngehalt des wuchernden Formenrepertoires gestellt. Die verordnete Gemütlichkeit ist gleichsam das Zerrbild einer Privatsphäre, die ihre verlorene Intimität in den Surrogaten von Gartenmöbeln sucht und den öffentlichen Raum als Hinterzimmer für unausgelebte Emotionen und Sehnsüchte gebraucht.

Zwar wachsen Jahr für Jahr die Ausgaben für Stadtverschönerungsmassnahmen, doch das Ergebnis will nur selten befriedigen. Werden Strassen und Platzräume durch den noch immer anwachsenden Individualverkehr monofunktionalisiert, so werden andere, kommerziell geschlossene Bereiche wie Fussgängerzonen und Passagen oftmals übermöbliert. Verkehrsnotstand und überflüssige Strassenmöbel haben den öffentlichen Raum zugebaut, die Angst vor einem leeren Platz wächst.

Der öffentliche Raum ist von einer eigentümlichen Schwindsucht befallen. Zwar werden dem Fussgänger mehr Rechte eingeräumt, zwar verblüffen Designer mit immer neuen Einfällen, den Vorzimmern der Kommerzialisierung durch krummwüchsiges Kübelgrün ein Zuhause zu geben, doch der formale Aufwand gilt nur der Tarnung einer urbanen Leere, die mit dem Ladenschluss schlagartig die Fussgängerzonen befällt. Städtisches Leben, so die Botschaft der Soziologen, basiert auf einem ständigen Infor-