

Werk-Material

Objektyp: **Group**

Zeitschrift: **Werk, Bauen + Wohnen**

Band (Jahr): **77 (1990)**

Heft 6: **Allerwelt-Orte = Lieux anonymes = Everybody's places**

PDF erstellt am: **13.07.2024**

Nutzungsbedingungen

Die ETH-Bibliothek ist Anbieterin der digitalisierten Zeitschriften. Sie besitzt keine Urheberrechte an den Inhalten der Zeitschriften. Die Rechte liegen in der Regel bei den Herausgebern.

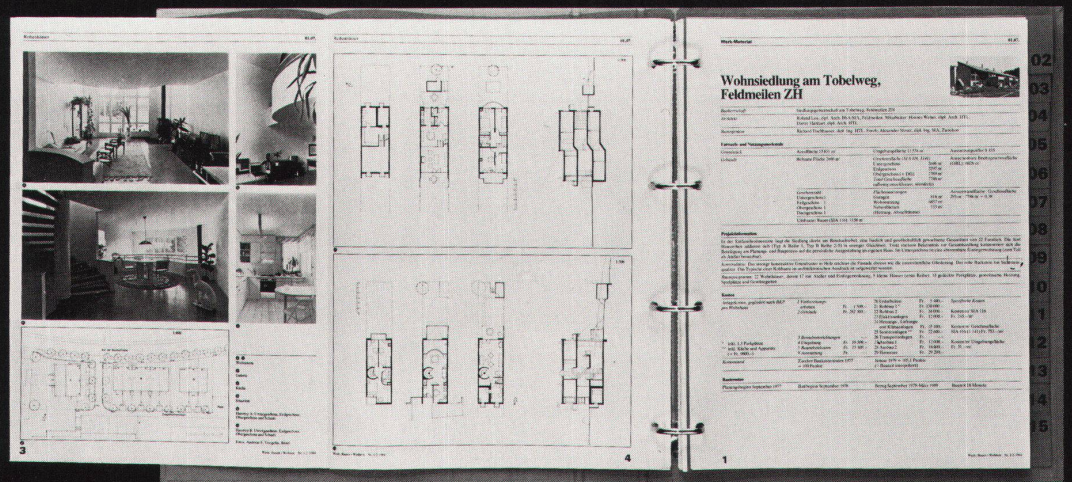
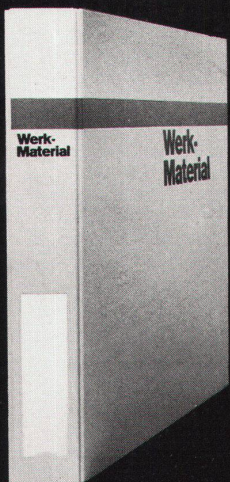
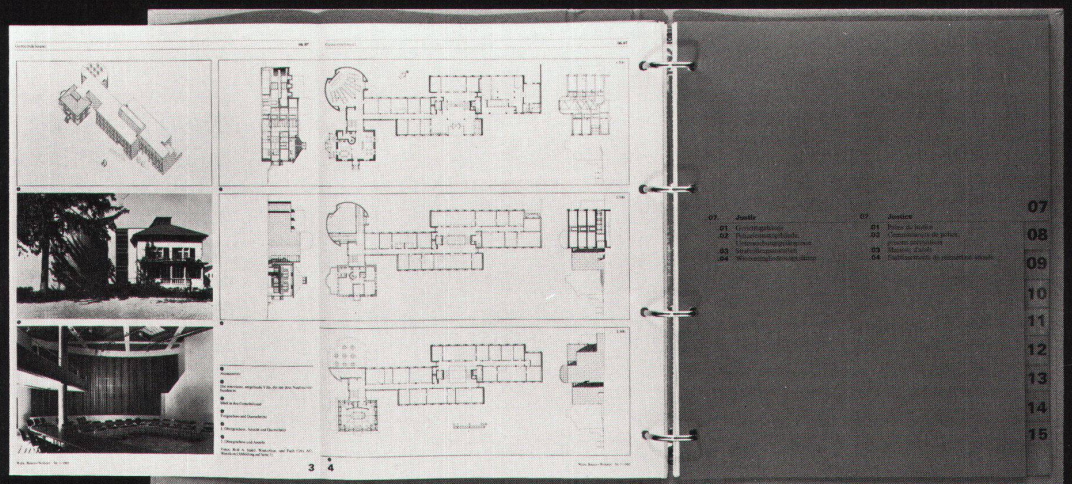
Die auf der Plattform e-periodica veröffentlichten Dokumente stehen für nicht-kommerzielle Zwecke in Lehre und Forschung sowie für die private Nutzung frei zur Verfügung. Einzelne Dateien oder Ausdrucke aus diesem Angebot können zusammen mit diesen Nutzungsbedingungen und den korrekten Herkunftsbezeichnungen weitergegeben werden.

Das Veröffentlichen von Bildern in Print- und Online-Publikationen ist nur mit vorheriger Genehmigung der Rechteinhaber erlaubt. Die systematische Speicherung von Teilen des elektronischen Angebots auf anderen Servern bedarf ebenfalls des schriftlichen Einverständnisses der Rechteinhaber.

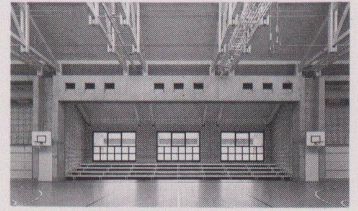
Haftungsausschluss

Alle Angaben erfolgen ohne Gewähr für Vollständigkeit oder Richtigkeit. Es wird keine Haftung übernommen für Schäden durch die Verwendung von Informationen aus diesem Online-Angebot oder durch das Fehlen von Informationen. Dies gilt auch für Inhalte Dritter, die über dieses Angebot zugänglich sind.

Werk- Material



Centre communal, Chésereux VD



Maître de l'ouvrage	Municipalité de Chésereux
Architecte	Fonso Boschetti, collaborateur Frank Wintermark
Ingénieur	civil-béton Jean-Pierre Schorpp; Ingénieur civil-bois Peter von Allmen
Autres Géomètre	J.-M. Grellet

Caractéristiques fonctionnelles

Parcelle	Superficie de la parcelle 41 500 m ²	Superficie de l'aménagement 10 500 m ²	Taux d'utilisation 0,04
Bâtiment	Surface bâtie 2780 m ²	Surface d'étage (SIA 416, 1.141)	surface d'étage brute correspondant au taux d'utilisation 1660 m ²
		Sous-sol 1 340 m ²	
		Rez-de-chaussée 1 385 m ²	
		Étage 55 m ²	
		Surface d'étage totale 2 780 m ²	
	Nombre d'étages 3	Modes d'utilisation	surface des façades:
	Sous-sol	Salle de Gymnastique 1 360 m ²	Surface d'étages = 0,35
	Rez	Club-House 240 m ²	
	Étage sur rez	Abri PC 880 m ²	
		Locaux Techniques 300 m ²	
	Mètre cube (SIA 116): 15 110 m ³		

Information sur le projet

Le Centre Communal de Chésereux n'est qu'une partie d'un projet plus vaste comprenant d'autres activités publiques et de l'habitation. Ce projet s'inscrit dans un plan général de restructuration et de développement du village. Il cherche à créer, autour d'une place de fête, un quartier à dessin unitaire, dans lequel les nouveaux bâtiments, ainsi que la nouvelle arborisation, servent d'éléments d'ordonnance, intégrant les bâtiments existants. L'insertion dans le préexistant ne passe pas par l'imitation mais, par une réinterprétation des formes.

La première étape, qui vient de se terminer, comprend une salle de gymnastique, des salles de sociétés, un centre de tennis, des abris de protection civile et une place de fête. La réalisation prochaine de six unités d'habitation achève l'aménagement de la partie sud-est de la zone d'utilité publique.

L'organisation tripartite du bâtiment s'exprime clairement en volume. La partie centrale accueille la salle de gymnastique, les locaux d'engins, les gradins spectateurs et le foyer, la partie nord-est, les salles de sociétés et les services et la partie sud-ouest, le club-house.

La même distribution se reflète au sous-sol avec les abris publics, dans la partie centrale, les locaux sanitaires de la salle de gymnastique, dans la partie nord-est et, les locaux techniques dans la partie sud-ouest. Les abris publics, reliés à la place par un accès direct, sont aménagés pour accueillir aussi des activités culturelles, ateliers de poterie – de modelage, expositions, salle de musique etc.

La place de fête fonctionne comme espace de représentation et de référence pour le village. Un contrôle rigoureux de la géométrie tente de maîtriser les articulations des espaces. Le caractère modulaire de la structure portante, souligné par un strict emploi de peu de matériaux, vient rappeler cette aspiration à l'ordre; ordre recherché par le nombre, la répétition, la proportion.

Coûts

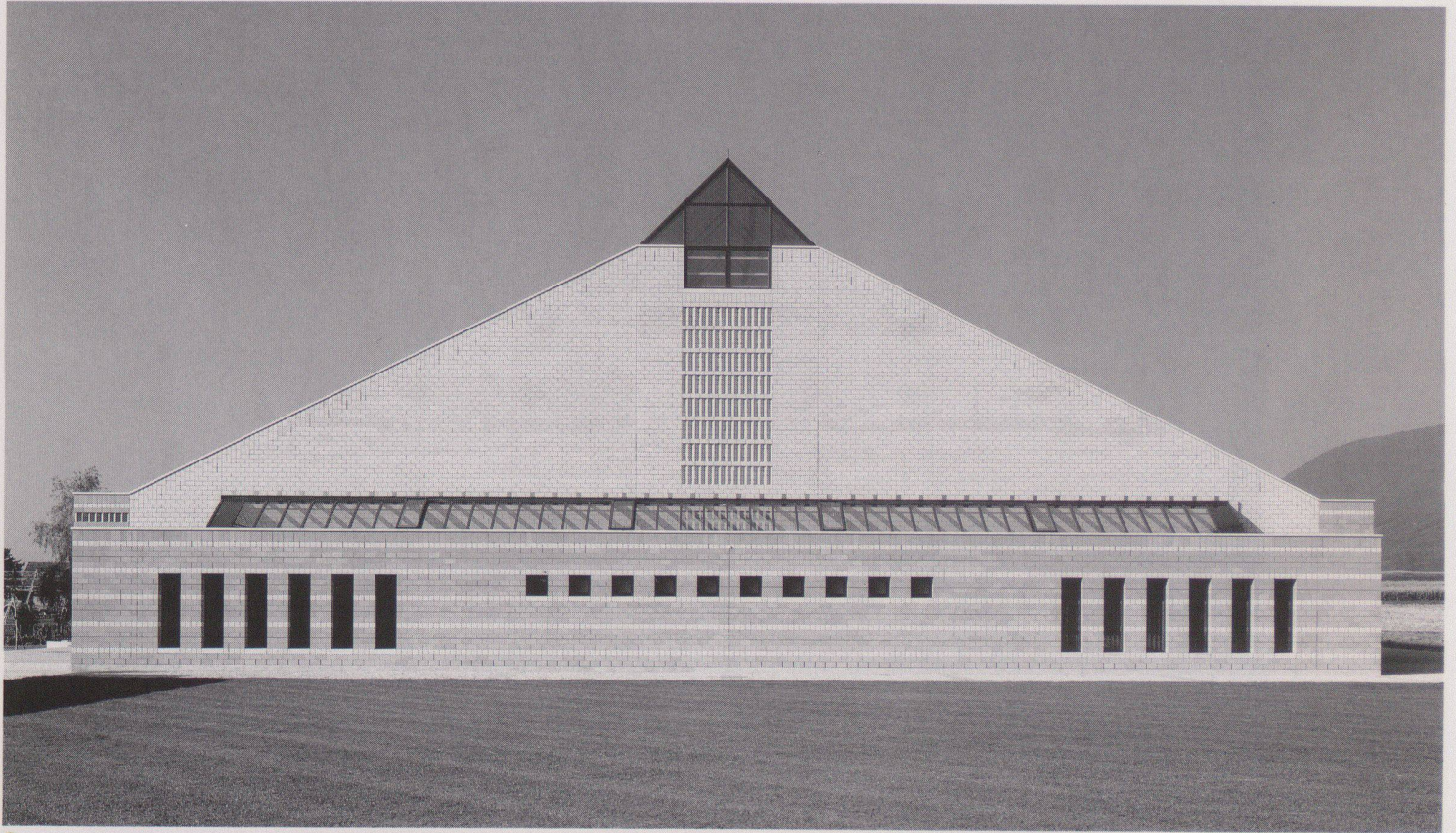
Coûts totaux spécifiés selon CFC	1 Travaux préparatoires	Fr. 360 000.-	20 Terrassements	Fr. 40 000.-	Coûts spécifiques
	2 Bâtiment	Fr. 5 590 000.-	21 Gros œuvre 1	Fr. 2 100 000.-	
			22 Gros œuvre 2	Fr. 820 000.-	
			23 Installations électriques	Fr. 235 000.-	Coût par m ² SIA 116 Fr. 370.-
			24 Installations Chauffage, ventilation	Fr. 405 000.-	
	3 Equipement d'exploitation	Fr. 835 000.-	25 Installations sanitaires	Fr. 260 000.-	Coût par m ² de surface d'étage SIA 416 (1.141) Fr. 2010.-
	4 Aménagements extérieurs	Fr. 2 100 000.-	26 Installations de transport	Fr. --	
	5 Frais secondaires	Fr. 135 000.-	27 Aménagement intérieur 1	Fr. 275 000.-	
	6 Divers	Fr. 130 000.-	28 Aménagement intérieur 2	Fr. 645 000.-	Coût par m ² des aménagement extérieurs Fr. 200.-
	9 Ameublement et décoration	Fr. --	29 Honoraires	Fr. 810 000.-	
Index	Index de Zurich de 1977 = 100 points		Janvier 1989 = 153,4 points (2/3 de la durée des travaux)		

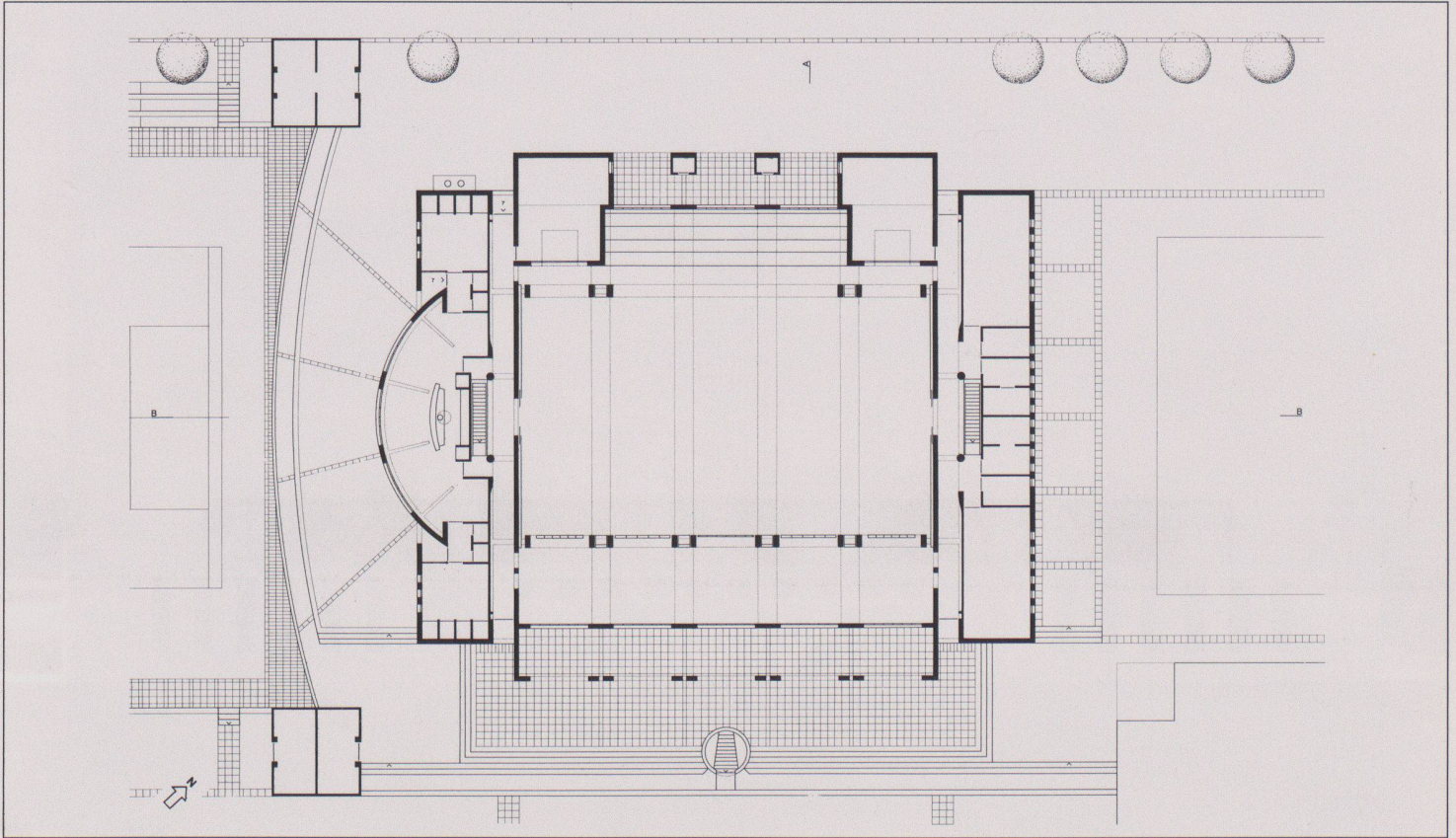
Délais de construction

Début de l'étude: Mars 1984	Début des travaux: Juin 1987	Achèvement des travaux: Septembre 1989	Durée des travaux: 27 mois
-----------------------------	------------------------------	--	----------------------------

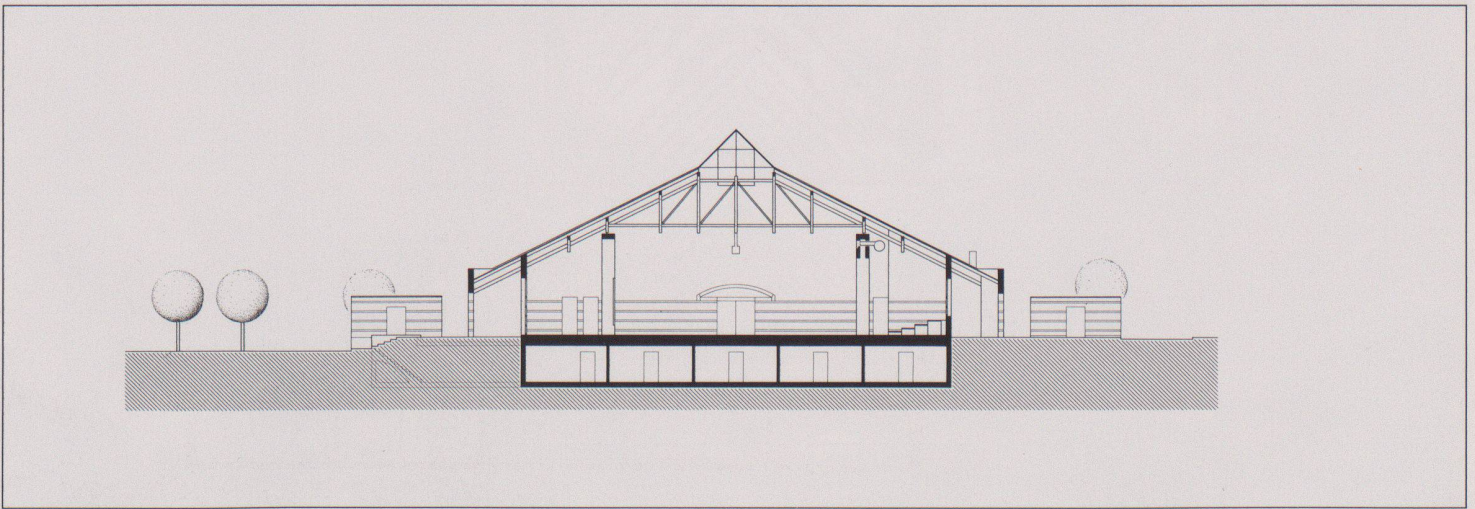
1
Ansicht von Südwesten

2
Innenaufnahme

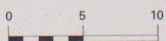
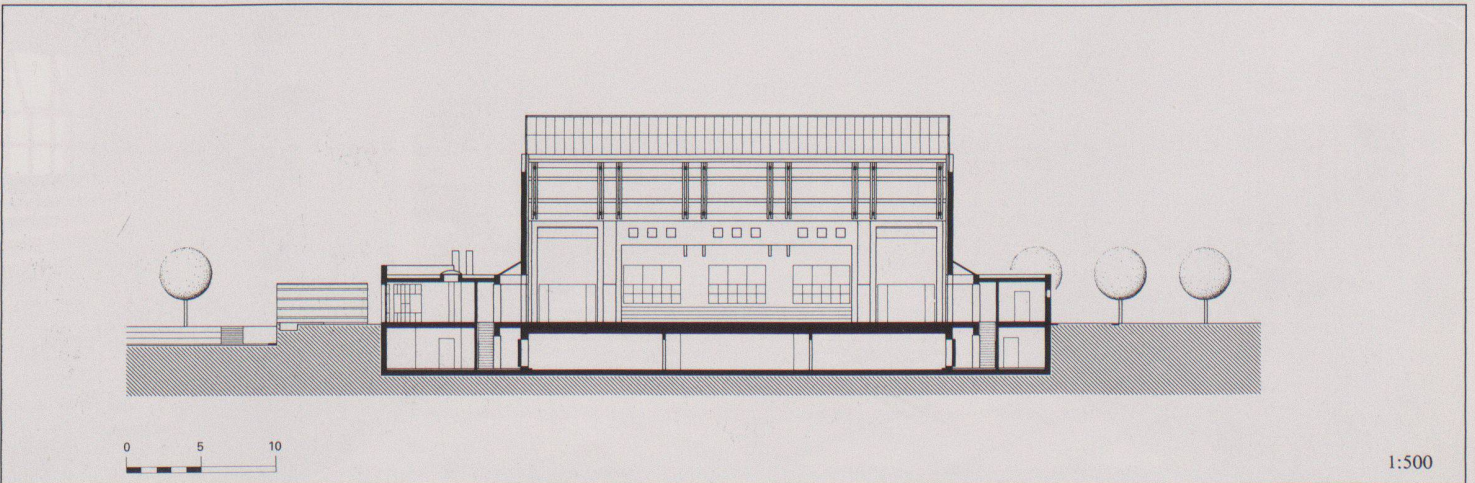




3

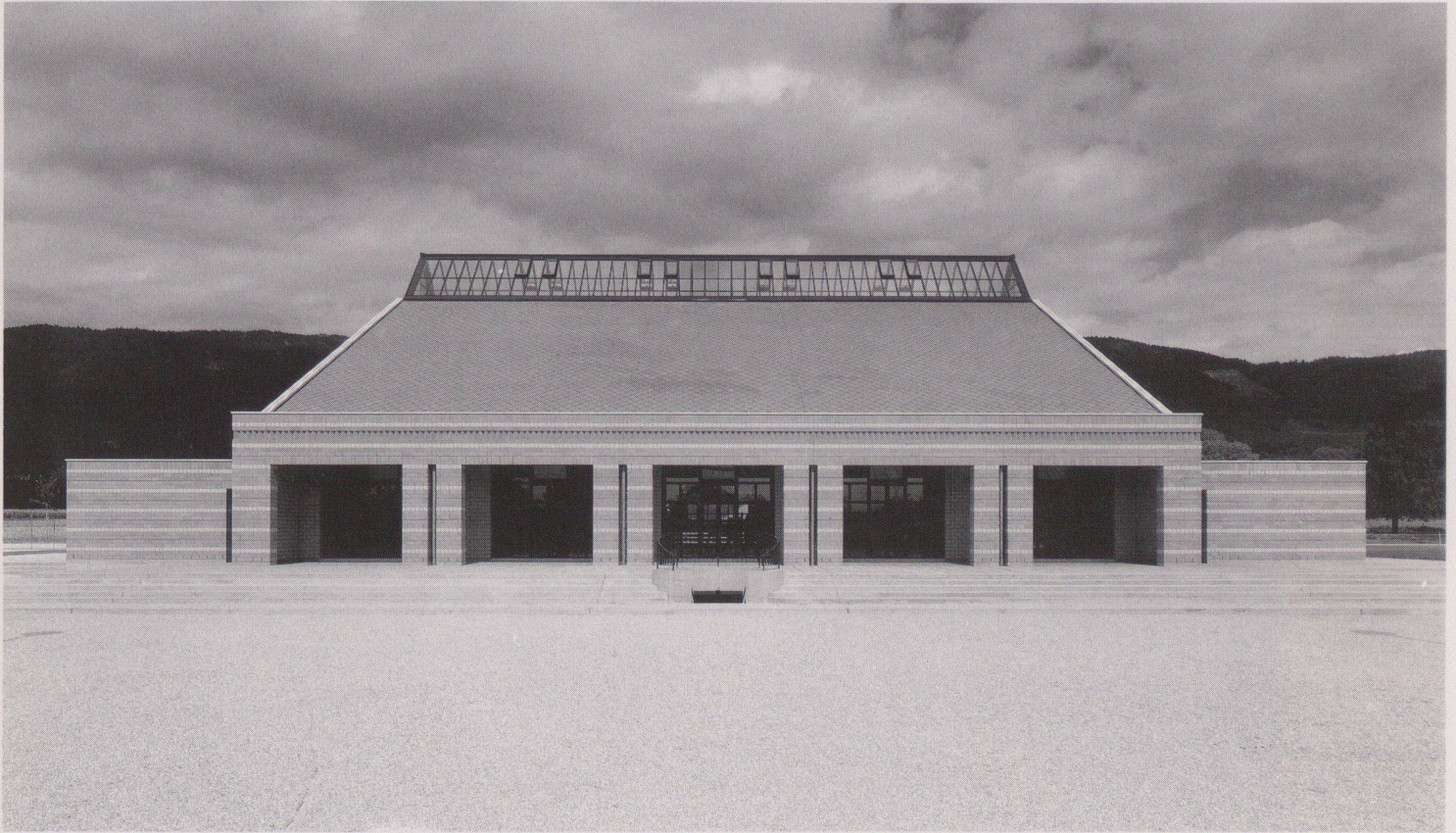


4

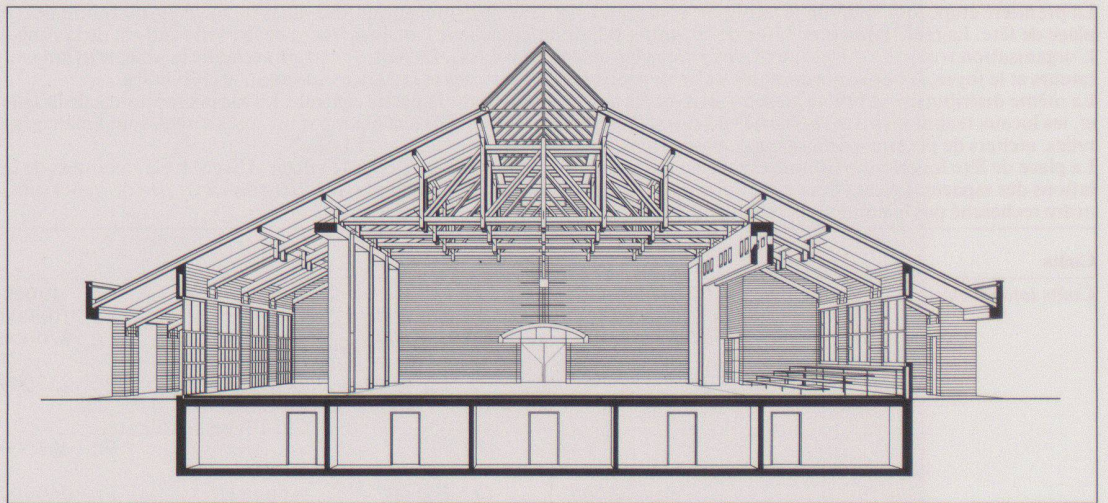


1:500

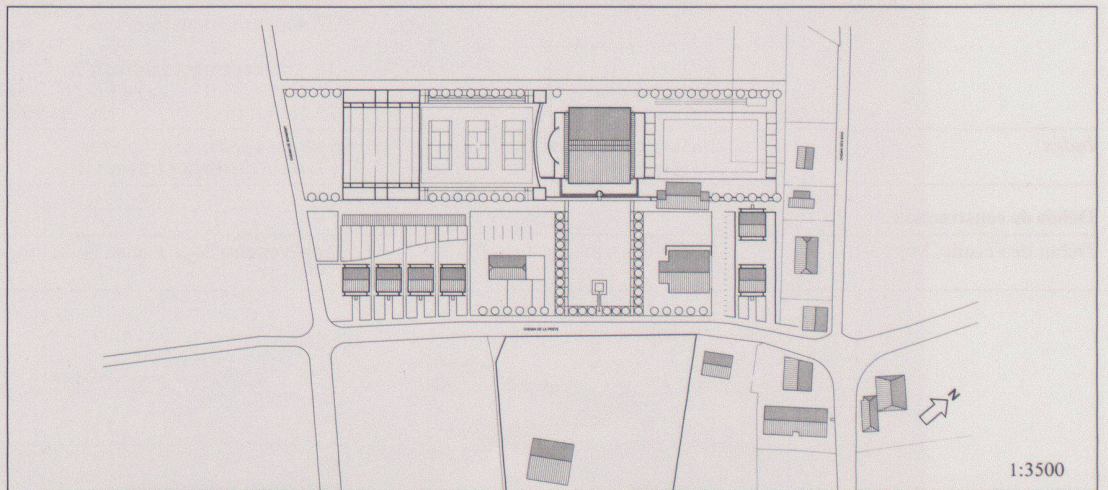
5



6



7



8

- 3 Erdgeschoss
- 4 Querschnitt
- 5 Längsschnitt
- 6 Ansicht von Südosten
- 7 Axonometrie/Schnitt
- 8 Situation

Fotos: studio photo page, Renens

1:3500

Kaserne Zürich Reppischtal



Bauherrschaft:	Direktion der öffentlichen Bauten des Kantons Zürich
Architekt:	Architektengemeinschaft P. Dorer + P. Steger + M. Dieterle, dipl. Arch. ETH SIA, Zürich
Bauingenieur:	Bauingenieurgesellschaft Brunner + Lechner/Bernardi + Schellenberg, dipl. Ing. ETH SIA, 8004 Zürich
Andere:	Elektroplaner: Fritz Müller AG, Zürich; HLKK-Planer: Schindler Haerter AG, Zürich; Sanitärplaner: Karl Bösch AG, Unterengstringen

Projektinformation

Der Kasernenbauten-Wettbewerb fand statt im Jahre 1961 und betraf ein Grundstück in Adliswil. Bis zum Beginn der Projektierungsarbeiten im Jahre 1980 änderte das Raumprogramm aufgrund neuer Richtlinien des Ausbildungschefs in erheblichem Masse, und der gesamte Waffenplatz Zürich bekam im Reppischtal seinen neuen Standort. Verglichen mit andern Waffenplätzen stand für die Kasernenbauten ein wesentlich knapperes Gelände zur Verfügung, begrenzt im Südosten durch den Dorfrand von Birmensdorf, im Südwesten durch den Lauf der Reppisch, im Nordwesten durch die Talverengung talabwärts zum Übungsgelände des Waffenplatzes und im Nordosten durch die ansteigende bewaldete Talflanke.

Mit der traktmässigen Zusammenfassung von je zwei funktional verwandten Raumprogrammteilen wurde die erwünschte kompakte Anlage erreicht, ohne die notwendigen Übungs- und Freiflächen zu schmälern. Eine eigene, neue Erschliessungsstrasse verschont Birmensdorf vom Fahrzeugverkehr. Kasernenintern sind die Fahrzeuge auch bezüglich des Lärms von den Fussgängern getrennt. Alle wichtigen Gebäudezugänge weisen für den Fussgänger zum zentralen, baumbepflanzten Hof mit der grossen Brunnenplastik. Die meisten Räume sind südost- bis südwestorientiert.

Gebäude A: liegt am Hauptzugang zum Kasernenareal: Wache mit Arrestlokalen, die Verwaltung und die Feldpost.

Gebäude B: Es ist im Zentrum der Anlage: Ausbildung (2 Kompaniesäle, 12 Klassenräume) und rückversetzt und überhöht: Kommandobereich mit Unterkunft für das Instruktionsskader. Unterirdisch angebaut die Energiezentrale mit Wärmekraftkopplungsanlage. Energieverteilung mit begehbaren Verbindungskanälen. Ein doppelgeschossiger Vorplatz öffnet sich zum Platz.

Gebäude C + D + E: Sie bilden den Fahrzeugpark, mit Tankstelle, Betriebsstoffmagazinen, Waschplatz, Reparaturwerkstätten und Einstellhalle. Am Ende dieser Abfolge befinden sich die Verwaltungswerkstätten als Lärmriegel und zum Dorf hin orientiert Hauswart- und Kantinierwohnung und Personalzimmer.

Gebäude F: Es dient der Mannschaftsverpflegung für alle 5 Kompanien. Im Untergeschoss liegt das kantonale Ausrüstungsmagazin.

Gebäude G: Dieses Gebäude mit Kantine und Dreifachturnhalle steht an der Grenze des umzäunten Areals mit Parkplatz und Zugang von aussen zum Restaurant und zur Turnhalle und Turnanlagen für die Benützung durch Zivilpersonen. Von innen her ist der Zutritt für Militärpersonen zur Offizierskantine, Aspirantenkantine, Soldatenkantine und zu den Freizeiträumen im offenen Untergeschoss. Treffpunkt ist das für alle zugängliche Restaurant.

Gebäude H: In ihm sind die Unterkünfte für die Offiziersschule und die Krankenstation zusammengefasst.

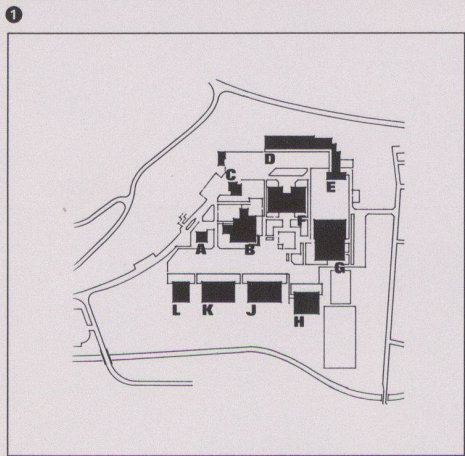
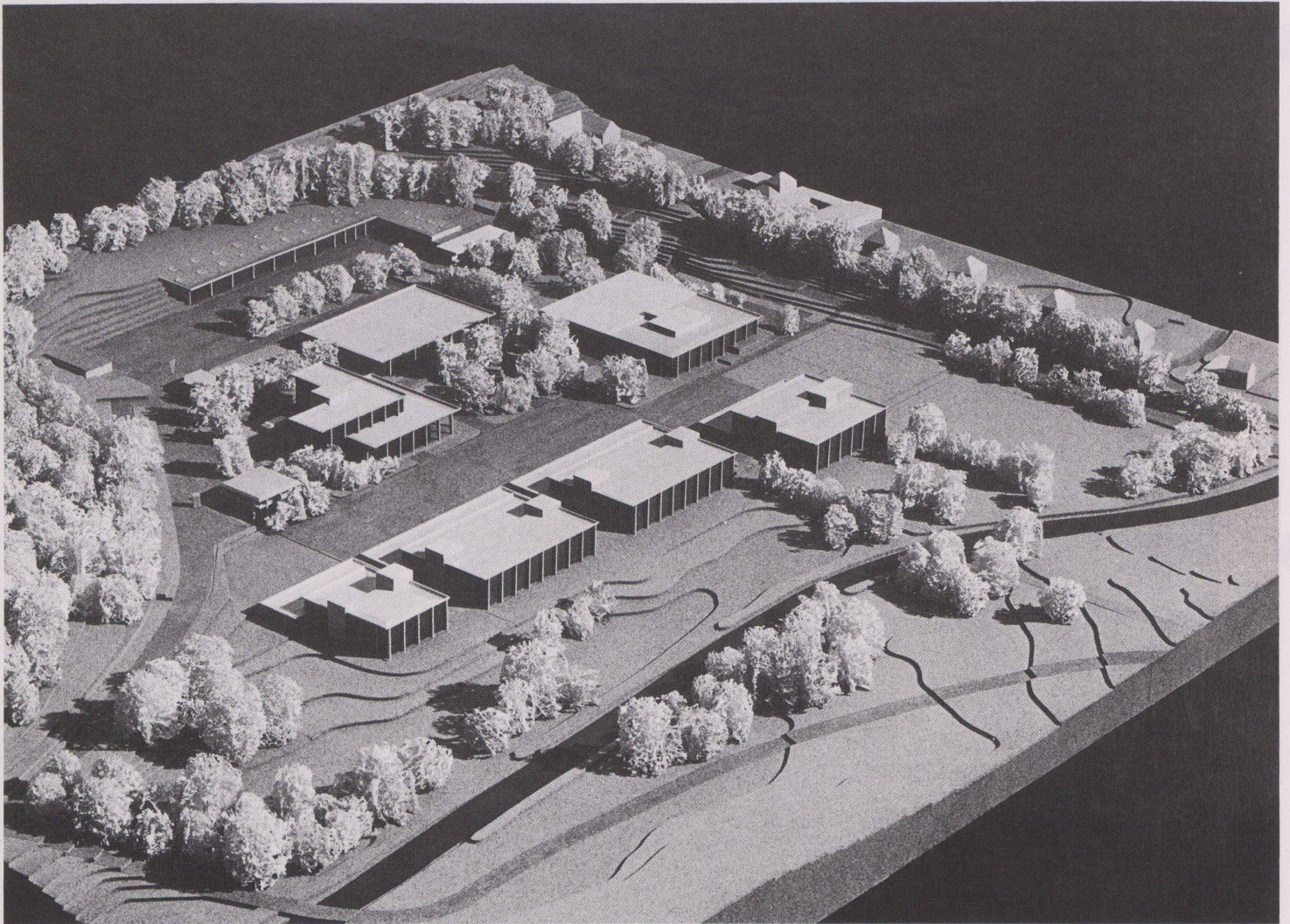
Gebäude I + K + L: Die Unterkünfte für die 5 Kompanien. Sie sind linear zur Reppisch hin orientiert. In diesem Abschnitt durfte die ehemals kanalisierte Reppisch in ein natürliches Bachbett zurückverwandelt werden. In diesen Unterkünften für die Rekruten sind auch die Offiziere und Unteroffiziere samt Kompaniebüro und Kompaniemagazinen und die Trockenräume untergebracht.

Kosten

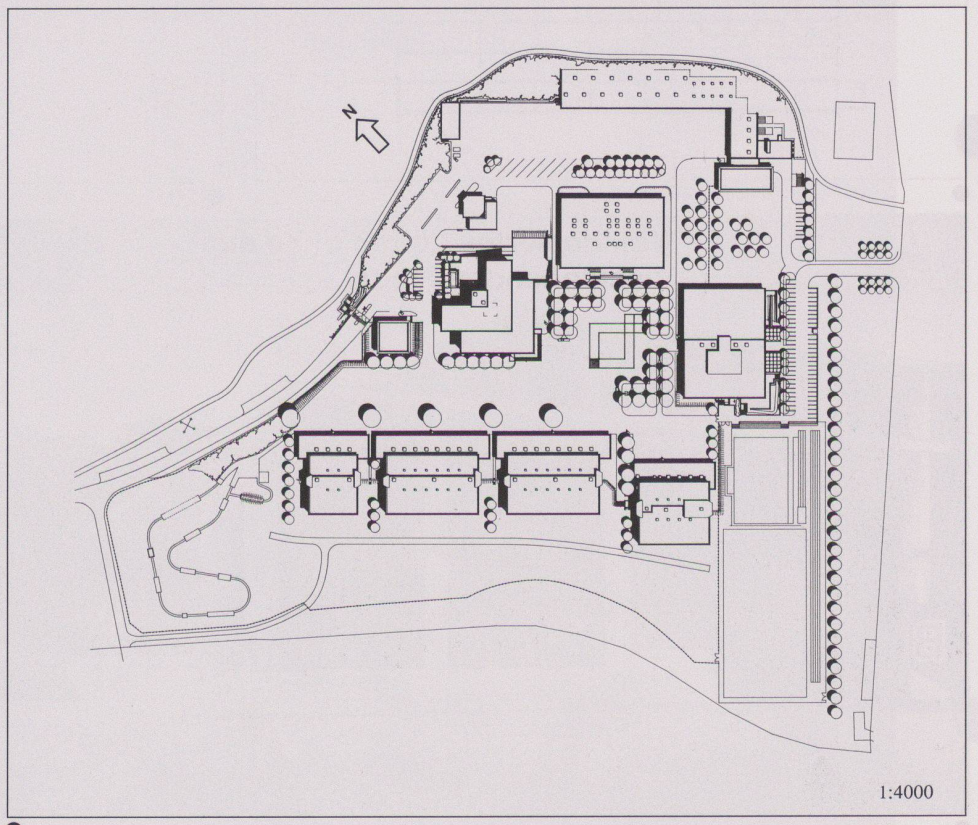
BKP Teilobjekt	GEB. A	GEB. B	GEB. B1	GEB. C	GEB. D	GEB. E	GEB. F	GEB. G	GEB. H	GEB. J	GEB. K	GEB. L	Total
Bezeichnung	Wache+ Verwaltung	Theorie+ Kommando zentr.	Heiz- Magazine	Tankstelle+ Magazine	MWD Einst.Halle	Werkst.+ Dienstgeb.	Verpfle- gung	Sport+ Freizeit	OS+Kran- kenstat.	Unterk. RS KP 1+2	Unterk. RS KP 3+4	Unterk. RS KP 5	
0 Grundstück													630000.-
1 Vorbereitungsarbeiten													4965100.-
2 Gebäude	1788300.-	9238100.-	692900.-	732000.-	1637300.-	3247000.-	5532100.-	8454300.-	5817500.-	6076500.-	6050900.-	3463400.-	52730300.-
3 Betriebs-einrichtungen	57200.-	172600.-	--	574200.-	--	70800.-	729900.-	883100.-	301000.-	139800.-	139800.-	118600.-	3187000.-
4 Umgebung													9440300.-
5 Baunebenkosten													2155000.-
6 Zentrale Versorgung	--	--	1547000.-	--	--	357400.-	--	--	--	--	--	--	1904400.-
8 Unvorhergesehenes	99000.-	519300.-	111900.-	67500.-	82600.-	188200.-	323800.-	499800.-	345900.-	356900.-	355700.-	202500.-	4106000.-
1-8 Baukosten	1944500.-	9930000.-	2351800.-	1373700.-	1719900.-	3863400.-	6585800.-	9837200.-	6464400.-	6573200.-	6546400.-	3784500.-	77680200.-
Ausstattung Kosten pro Teilobjekt	132400.-	974000.-	--	45100.-	14200.-	88200.-	217500.-	655100.-	799500.-	924400.-	924400.-	465700.-	6019800.-
1-9 Anlagelkosten	2076900.-	10904000.-	2351800.-	1418800.-	1734100.-	3951600.-	6803300.-	10492300.-	7263900.-	7497600.-	7470800.-	4250200.-	83700000.-
davon Honorare	160100.-	854300.-	243900.-	119600.-	156000.-	366800.-	635600.-	944700.-	539100.-	569700.-	568200.-	327500.-	
Volumen nach SIA	3175.-	23285.-	2182.-	2213.-	9233.-	9009.-	16487.-	26094.-	16678.-	18373.-	18373.-	9794.-	
Preis pro m ³	563.-	397.-	318.-	331.-	177.-	360.-	335.-	324.-	349.-	331.-	330.-	354.-	
Kostenstand	Zürcher Baukostenindex 1977 = 100 Punkte					Oktober 1985 = 132.9 Punkte							

Bautermine

Planungsbeginn, Februar 1980	Baubeginn März 1983	Bezug Januar 1987	Bauzeit 46 Monate
------------------------------	---------------------	-------------------	-------------------

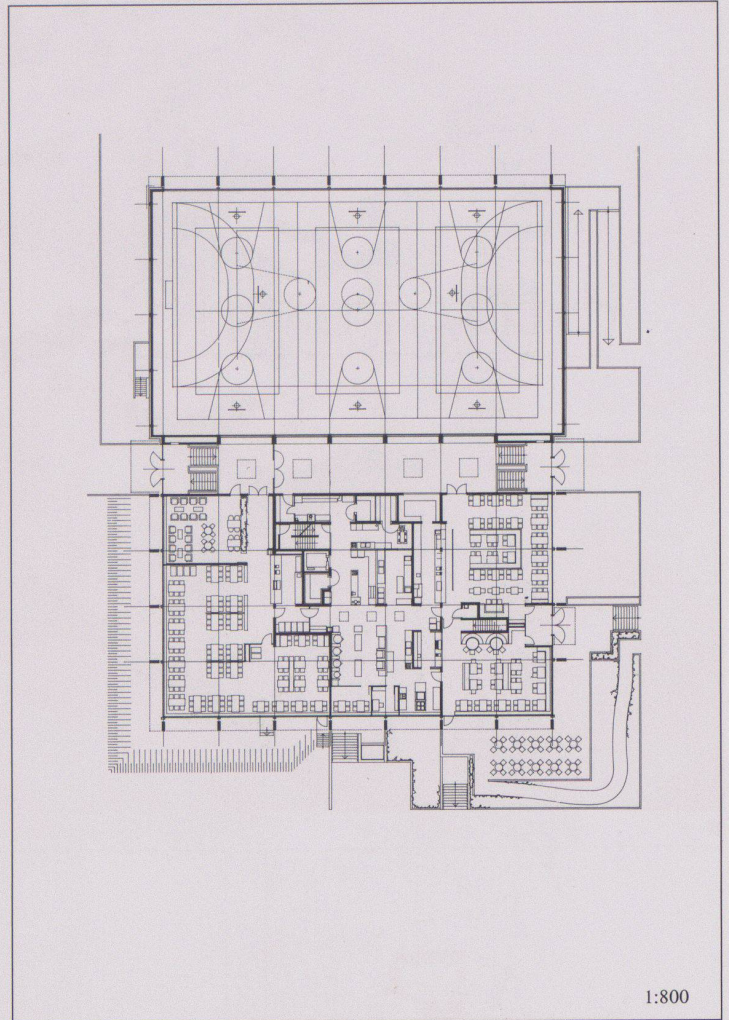
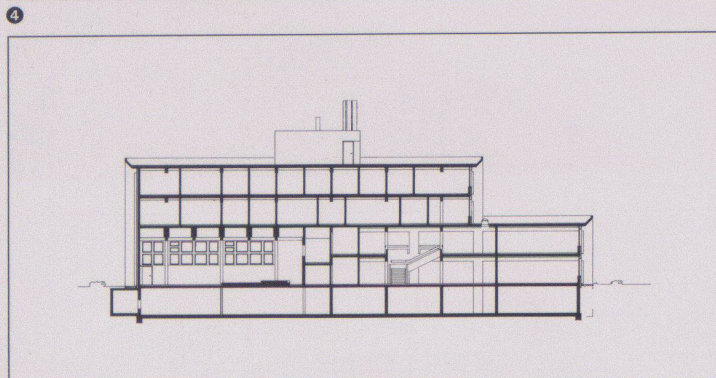
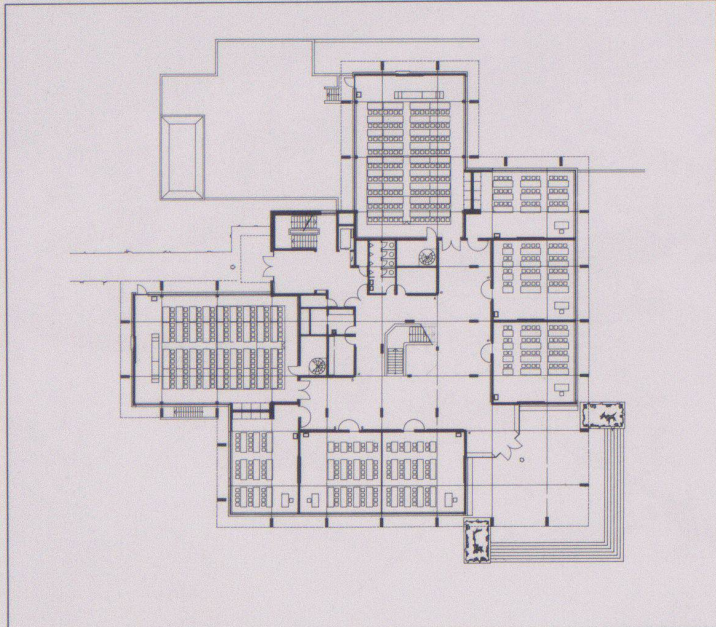


2 3
 Situation
 A Wache, Feldpost, Verwaltung, B Ausbildung und Kommando, C Tankstelle, Betriebsstoffe, D Einstellhalle Fahrzeuge, E Werkstätten und Dienstwohnungen, F Verpflegung, G Freizeit und Sport, H Unterkunft Offiziersschule und Krankenstation, J Unterkunft Rekrutenschule, K Unterkunft Rekrutenschule, L Unterkunft Rekrutenschule



3

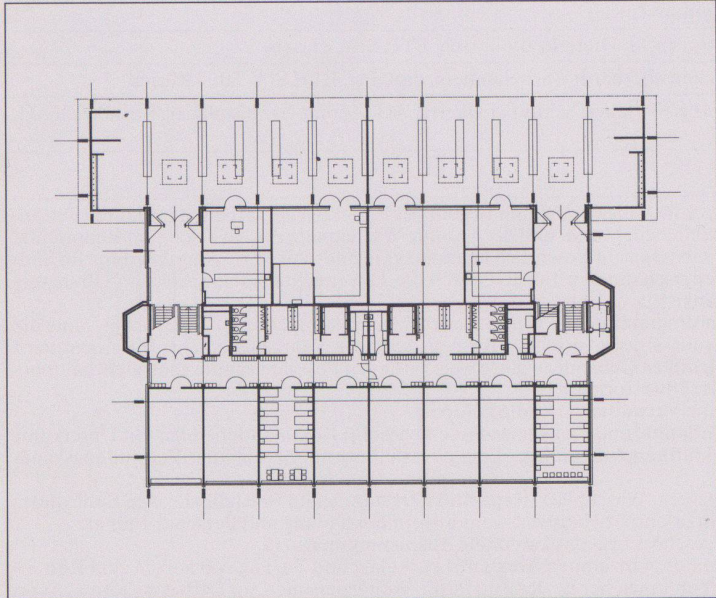
1:4000



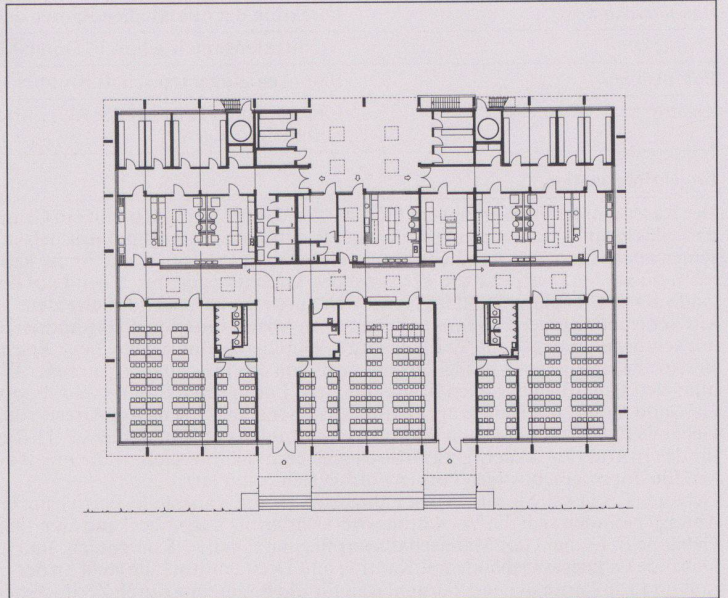
1:800



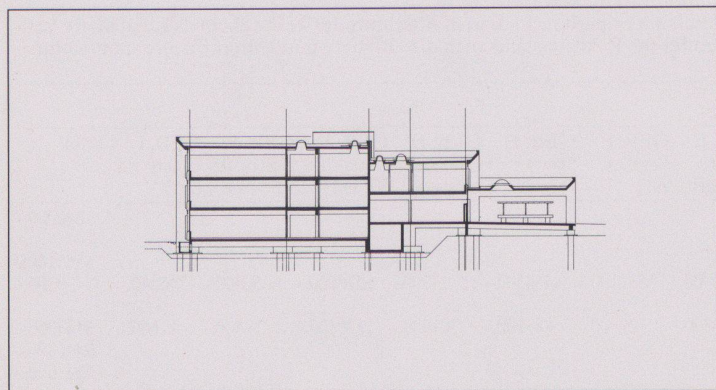
- 4 5 6** Ausbildung und Kommando
- 4** Geschoss Ausbildung
- 5** Gebäude B, Schnitt
- 6** Gebäude B, Ansicht von Norden
- 7** Freizeit und Sport, Gebäude G, Erdgeschoss



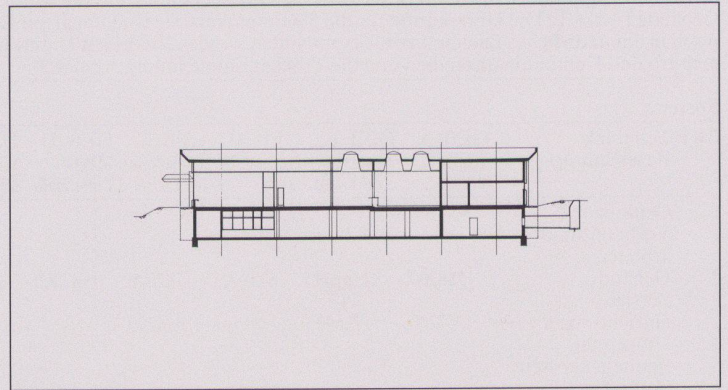
8



11



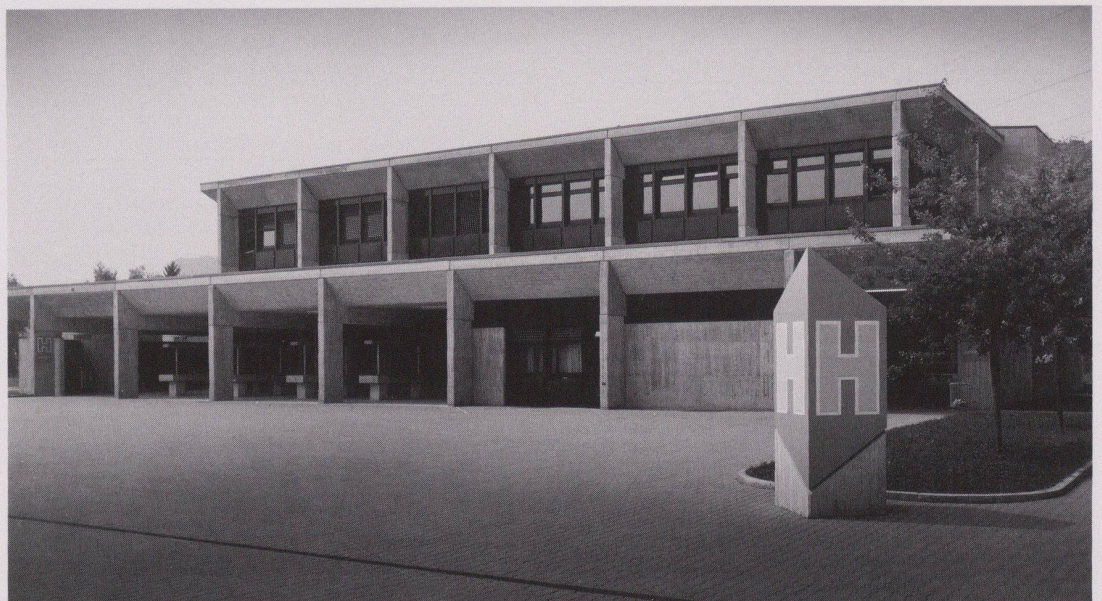
9



12

- 8 9 10
Unterkünfte
- 8
Gebäude K, J, Erdgeschoss
- 9
Gebäude K, J, L, Schnitt
- 10
Retablierungsplatz vor Gebäude H
- 11 12
Verpflegung, Gebäude F
- 11
Erdgeschoss
- 12
Schnitt

Fotos: König & König, Zürich



10