

Werkverzeichnis : ausgewählte Bauten und Projekte 1950 - 1990 : Dolf Schnebli

Autor(en): [s.n.]

Objekttyp: **Article**

Zeitschrift: **Werk, Bauen + Wohnen**

Band (Jahr): **77 (1990)**

Heft 12: **Dolf Schnebli**

PDF erstellt am: **13.07.2024**

Persistenter Link: <https://doi.org/10.5169/seals-58431>

Nutzungsbedingungen

Die ETH-Bibliothek ist Anbieterin der digitalisierten Zeitschriften. Sie besitzt keine Urheberrechte an den Inhalten der Zeitschriften. Die Rechte liegen in der Regel bei den Herausgebern.

Die auf der Plattform e-periodica veröffentlichten Dokumente stehen für nicht-kommerzielle Zwecke in Lehre und Forschung sowie für die private Nutzung frei zur Verfügung. Einzelne Dateien oder Ausdrucke aus diesem Angebot können zusammen mit diesen Nutzungsbedingungen und den korrekten Herkunftsbezeichnungen weitergegeben werden.

Das Veröffentlichen von Bildern in Print- und Online-Publikationen ist nur mit vorheriger Genehmigung der Rechteinhaber erlaubt. Die systematische Speicherung von Teilen des elektronischen Angebots auf anderen Servern bedarf ebenfalls des schriftlichen Einverständnisses der Rechteinhaber.

Haftungsausschluss

Alle Angaben erfolgen ohne Gewähr für Vollständigkeit oder Richtigkeit. Es wird keine Haftung übernommen für Schäden durch die Verwendung von Informationen aus diesem Online-Angebot oder durch das Fehlen von Informationen. Dies gilt auch für Inhalte Dritter, die über dieses Angebot zugänglich sind.

Werkverzeichnis

Ausgewählte Bauten und Projekte 1950–1990

1950–1971

Dolf Schnebli

Casa Schnebli, Agno, 1958

❶ Casa Costioli, Campione, I, 1959, Mitarbeit: Isidor Ryser

Ginnasio Locarno, 1960, Mitarbeit: Isidor Ryser, Ernst Engeler, Bernhard Meier, Klaus Vogt

❷ Studio Maillet, Verscio, 1962, Mitarbeit: Klaus Vogt

Wettbewerb Gestaltungsplan Littau, 1963, Mitarbeit: Robert Matter

Casa Lichtenhahn, Carabbia, 1963, Mitarbeit: Klaus Vogt, Sam Magee

❸ Haus Ledergerber, Seedorf, 1964, Mitarbeit: Bernhard Meier

Centre hôteliers, Expo Lausanne, 1964, Mitarbeit: Hans Howald, R. Haussmann

❹ Case sociali, Lugano, 1965, Mitarbeit: Isidor Ryser

Schwimmbad Wohlen, 1965, Mitarbeit: Robert Matter

Schule Wohlen, 1965, Mitarbeit: Robert Matter, Klaus Vogt

❺ Scuola Svizzera, Neapel, I, 1966, Mitarbeit: Robert Matter, Isidor Ryser, Ernst Engeler, Bernhard Meier

Piazza e lungolago, Caslano, 1967

Riattazione Casa Steinmann, Aranno, 1967, Mitarbeit: Ernst Engeler

Casa dei bambini, Bissone, 1968, Mitarbeit: Isidor Ryser, Ernst Engeler, Bernhard Meier

❻ Casa Streiff, Minusio, 1968, Mitarbeit: Isidor Ryser, Bernhard Meier

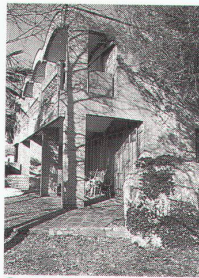
Casa Karrer, St. Abbondio, 1968, Mitarbeit: Bernhard Meier

❼ Kirche Oberentfelden, 1970, Mitarbeit: Isidor Ryser, Bauführung: Fred Schaepe

Projekt Zentrum Littau, 1970, Mitarbeit: Robert Matter

❽ Scuola elementare Breganzona, 1970, Dolf Schnebli, Mitarbeit: Ernst Engeler

❾ Law school Washington Uni St. Louis, 1971, Mitarbeit: Anselevicius Montgomery, Robert Matter, William Rupe



❶



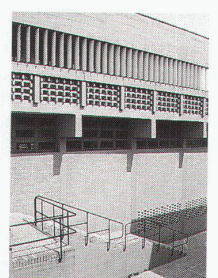
❹



❸



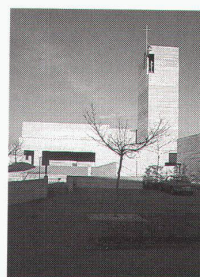
❻



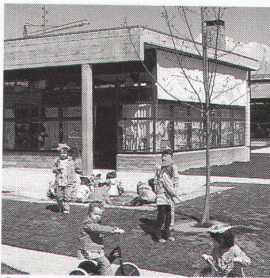
❺



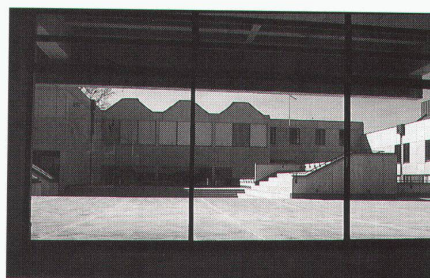
❷



❼



❽



❾

1972–1973

Dolf Schnebli & Associati
Dolf Schnebli, Isidor Ryser,
Ernst Engeler, Bernhard
Meier

Wettbewerb Brunnen,
Zürich, 1973, Dolf Schnebli,
Mitarbeit: P. Selmoni, M. Do-
linski, Phil Rolla

Wettbewerb Wohnüberbau-
ung im Haberacher, Baden,
1973, Dolf Schnebli,
Mitarbeit: Bruno Pfister

Umbau Gotthard Bank,
Lugano, 1973, Dolf Schnebli
mit R./ T. Haussmann,
Bernhard Meier, Alfio
Indemini

1974–1980

Dolf Schnebli & Associati
Dolf Schnebli, Isidor Ryser,
Ernst Engeler, Bernhard
Meier, Tobias Ammann

⑩ Primarschule Ruopigèn-
Littau, 1974, Dolf Schnebli,
Mitarbeit: Klaus Dolder,
Domman/Plüss

⑪ Casa dei bambini,
Locarno, 1974, Dolf Schnebli
und Bernhard Meier,
Mitarbeit: Tobias Ammann

Projekt Palazzo ammin.
Banca del Gottardo, Lugano,
1975, Dolf Schnebli,
Mitarbeit: Bernhard Meier

Gestaltungsplan Lindenfeld,
Luzern, 1975, Dolf Schnebli,
Mitarbeit: Werner Wegmann

Wettbewerb Friedhof
Neuenhof, 1975,
Dolf Schnebli, Mitarbeit:
Werner Wegmann

Piano particolareggiato,
Locarno, 1975, Dolf Schnebli
mit Bruno Brocchi,
G. Bisagni

Überbauung Reutenen,
Frauenfeld, 1976,
Tobias Ammann mit Werner
Wegmann

⑫ Casa Wolk, Magliaso,
1977, Dolf Schnebli mit Isidor
Ryser, Bernhard Meier

Riattazione Pastificio
Vecchio, Cavigliano, 1977,
T. Ammann mit Bernhard
Meier, Alfio Indemini

Teatro Dimitri, Verscio, 1978,
T. Ammann mit Bernhard
Meier, Ernst Engeler, Alfio
Indemini

Scuola Dimitri, Verscio, 1978,
Tobias Ammann, Mitarbeit:
Bernhard Meier, Alfio Inde-
mini

Collegio St. Angelo,
Loverciano, 1978, Dolf
Schnebli und Bernhard
Meier

Condominio Pfister, Locarno-
Monti, 1978, Dolf Schnebli,
T. Ammann und Isidor Ryser

Wettbewerb Strafanstalt Re-
gensdorf, 1979, Dolf Schnebli
mit Axel Fickert

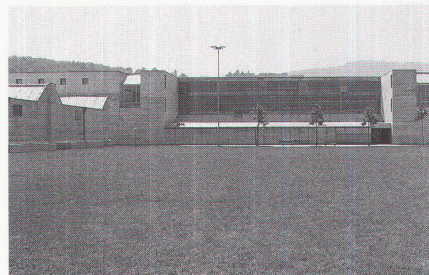
Condominio, Ponte Tresa,
1980, Dolf Schnebli und
Isidor Ryser

Casa Jecklin, Costa
Borgnone, 1980, Tobias
Ammann mit Bernhard
Meier, Alfio Indemini

Wettbewerb Wohnungsbau,
Berlin-Friedrichstadt, 1980,
Dolf Schnebli mit Axel Fickert

Projekt Überbauung Münzlis-
hausen, Baden, 1980, Dolf
Schnebli mit Bernhard Meier,
F. Gellera

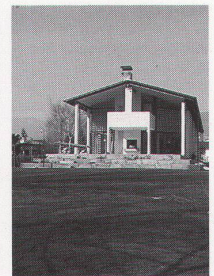
Riattazione Casa Diener,
Costa, 1980, Tobias Ammann
mit Alfio Indemini



10



11



12

1981

Dolf Schnebli & Associati
Dolf Schnebli, Isidor Ryser,
Ernst Engeler, Bernhard
Meier, Tobias Ammann,
Alfio Indemini

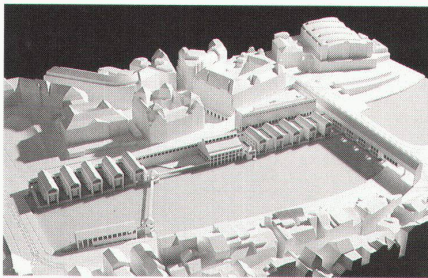
13 Wettbewerb Limmat-
raum, Zürich, 1981, Dolf
Schnebli mit Axel Fickert

Scuola elementare, Bissonne,
1981, Dolf Schnebli und Ernst
Engeler

Riattazione Casa Spichiger,
Sassalto/Intragna, 1981,
Tobias Ammann, Isidor Ryser,
Alfio Indemini

Wettbewerb Schule,
Hedingen, 1981,
Dolf Schnebli mit Tobias
Ammann, F. Gellera

Umbau Haus Jauslin, Someo,
1981, Tobias Ammann mit
Alfio Indemini, Silvano Lanzi



13



14

1982–1983

**Dolf Schnebli
& Associati SA**
Dolf Schnebli, Tobias
Ammann, Isidor Ryser,
Bernhard Meier, Ernst
Engeler, Alfio Indemini

Wettbewerb Geschäftshaus
Moneta, Baden, 1982,
Dolf Schnebli mit Paolo
Kölliker

Wettbewerb Überbauung
Tramdepot Tiefenbrunn,
Zürich, 1982, Dolf Schnebli

Projekt Gemeindehaus /
Schule / Busterminal Leu-
kerbad, 1982, Dolf Schnebli
und Isidor Ryser, mit Patrick
Huber

Wettbewerb Etang-Long,
Crans, 1982, Dolf Schnebli
mit Patrick Huber, Steven
Fong

Wettbewerb Mühleareal,
Thun, 1982, Dolf Schnebli mit
Ueli Schweizer, Tobias
Ammann

Casa Lazzarini Del Grosso/
Nicoloso Moghegno, 1983,
T. Ammann mit Bernhard
Meier, Silvano Lanzi

Projekt Haus Humbel, Zürich,
1983, Dolf Schnebli

Mulino Simona, Verscio,
1983, Tobias Ammann,
Mitarbeit: S. Lanzi

Projekt Haus Kaufmann,
Winterthur, 1983, Dolf
Schnebli

Projekt Villa Giulia, Neapel, I,
1983, Dolf Schnebli

Wettbewerb Opéra
de la Bastille, Paris, 1983,
Dolf Schnebli mit Miroslav
Šik, Sara Spiro

14 Arealüberbauung
«Im Büel», Baar, 1983–1986,
Dolf Schnebli, T. Ammann mit
W. Egli, H. Rohr, V. Brändli,
F. Vogel

1984–1989

**Dolf Schnebli
& Tobias Ammann Architetti**
FAS & Associati SA
Isidor Ryser, Bernhard
Meier, Ernst Engeler

Casa Monotti, Cavigliano,
1984, Tobias Ammann und
Bernhard Meier, Silvano
Lanzi

Projekt Pianificazione
S.A.M.E., Vico Equense, I,
1984–1987, Dolf Schnebli mit
R. Tropeano, C. Pfister

Wettbewerb Schule, Dättwil,
1984, Dolf Schnebli mit Bea
Ammann, Markus Wassmer,
Regula Klöti

15 Wettbewerb Schul- und
Zentrumsanlage, Baden,
1984, Dolf Schnebli, P.
Kölliker

Projekt Casa per anziani,
Vico Equense, 1984–1987,
Dolf Schnebli, E. Engeler,
Mitarbeit: Ch. Pfister

16 Wettbewerb Erw.
Historisches Museum im
Landvogteischloss Baden,
1984, Dolf Schnebli,
Mitarbeit: R. Tropeano,
Ch. Pfister

Zentrum Ruopigen, Luzern,
1984–1987, Dolf Schnebli,
T. Ammann, I. Ryser,
Mitarbeit: P. Huber, M. Meili,
A. Fickert, J. Kubli

17 Collegio S. Angelo,
Loverciano, 1984–1987,
Dolf Schnebli, B. Meier,
A. Indemini, Mitarbeit:
V. Krieger, W. Forlin

Überbauung «Unter der
Halde», Würenlingen,
1984–1988, Dolf Schnebli,
P. Kölliker

Casa unifamiliare,
Cavigliano, 1985, E. Engeler,
T. Ammann

Casa popolari DCV,
Santomenna, I, 1985/86,
T. Ammann, E. Engeler

18 Villa Meyer, Zürich-Ries-
bach, 1985/86, Dolf Schnebli,
P. Kölliker

19 Projekt Mehrfamilienhaus
Lindenfeld, Luzern, 1985/86,
Dolf Schnebli, I. Ryser, Mit-
arbeit: J. Kubli

Projektstudie auf dem
Werdareal, Zürich,
1985–1987, Dolf Schnebli,
I. Ryser

20 Mehrfamilienhaus,
Locarno-Monti, seit 1985,
T. Ammann, I. Ryser, Mit-
arbeit: D. Müller

21 Einfamilienhaus,
Aurigeno, 1986, T. Ammann,
Mitarbeit: S. Lanzi

22 Wettbewerb Fernmelde-
gebäude Binz, Zürich, 1986,
Dolf Schnebli, Mitarbeit:
B. Trinkler

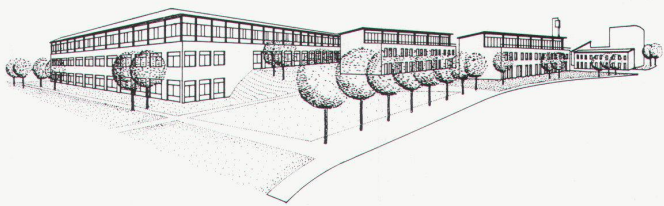
23 Casa d'appartamenti,
Losone, 1986–1988,
T. Ammann, E. Engeler, Mit-
arbeit: S. Lanzi, R. Tropeano

Ristrutturaz. uff. postale,
appart., Cavigliano,
1986–1988, T. Ammann,
E. Engeler, Mitarbeit:
W. Forlin

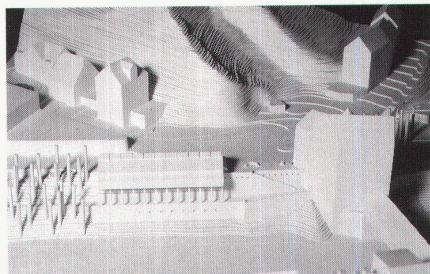
24 Projekt piano particola-
reggiato, Vico Equense, I,
1987, Dolf Schnebli, Mit-
arbeit: R. Tropeano

25 Wettbewerb Lehr- und
Forschungsgebäude ETH
Zürich, 1987, Dolf Schnebli,
Mitarbeit: B. Trinkler

Wettbewerb Überbauung
Achslengut, St. Gallen, 1987,
Dolf Schnebli, I. Ryser



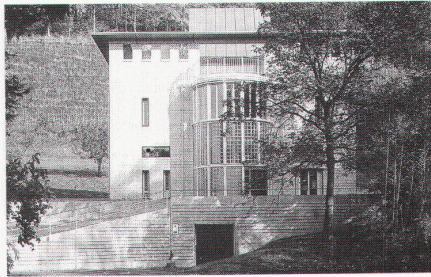
15



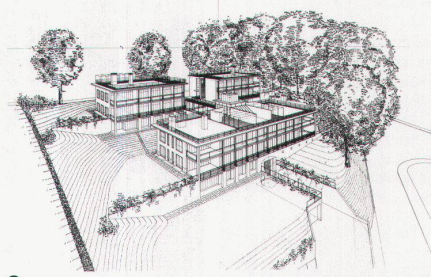
16



17



18



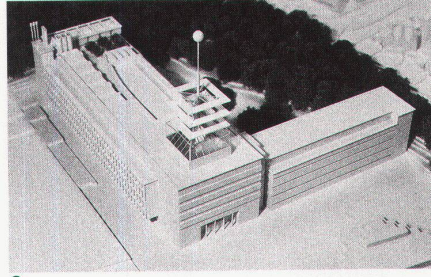
19



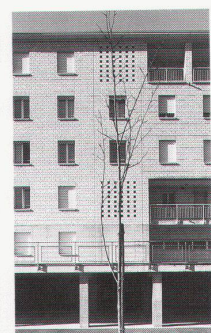
20



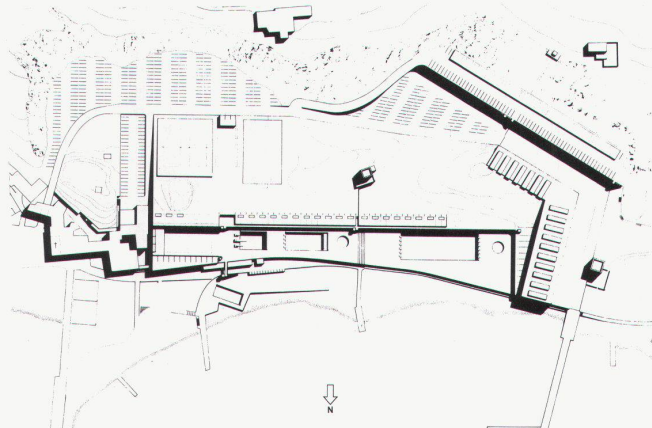
21



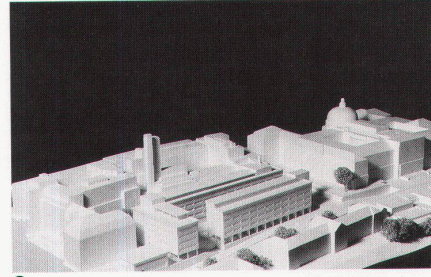
22



23



24



25

26 Wettbewerb Gestaltung des Regierungsviertels Vaduz, 1987, Dolf Schnebli, Mitarbeit: B. Trinkler, N. Gärnter

27 Wettbewerb Areal Anker-/Gartenhof-/Zweierstrasse, Zürich, 1987, Dolf Schnebli, Mitarbeit: B. Trinkler, J. Kubli, N. Gärnter

28 Wettbewerb Aménagement «Colline de la Muraz», Nyon, 1987, Dolf Schnebli, I. Ryser, Mitarbeit: B. Trinkler, M. Meili

Wettbewerb Neuüberbauung an der Badstrasse, Baden, 1987, Dolf Schnebli, Mitarbeit: S. Häuselmann

Gutachten zur musealen und städtebaulichen Entwicklung im Kernbereich von Stuttgart, 1987, Dolf Schnebli, Mitarbeit: E. Dolk, K. Kleinman, L. Van Duzer

29 Casa unifamiliare, Tegna, 1987/88, T. Ammann, Mitarbeit: S. Lanzi

Credito Svizzero, Ascona, 1987/88, T. Ammann, B. Meier, Mitarbeit: H. Erdin, C. Lüthi

30 Wettbewerb Überbauung Areal Verenaacker, Baden, 1988, Dolf Schnebli, Mitarbeit: B. Trinkler, S. Häuselmann, M. Meili

31 Wettbewerb Kant. Verwaltungsgebäude, Frauenfeld, 1988, Dolf Schnebli, T. Ammann, Mitarbeit: B. Trinkler, S. Häuselmann

Projekt Gutachterverfahren Regierungsv., Mainz, D, 1988, Dolf Schnebli, P. Kölliker, Mitarbeit: S. Vieths, A. Wittlin

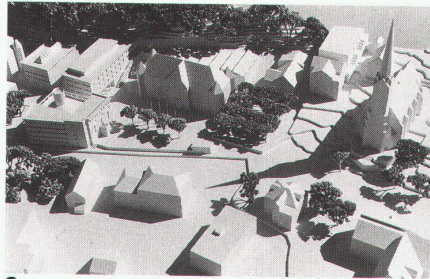
32 Wettbewerb Gemeindesaal mit Restaurant und Bibliothek, Wädenswil, 1988, Dolf Schnebli, Mitarbeit: B. Trinkler, A. Wittlin

Casa bifamiliare, Cavigliano, 1988/89, T. Ammann, E. Engeler, Mitarbeit: B. Trinkler, H. Erdin, C. Lüthi

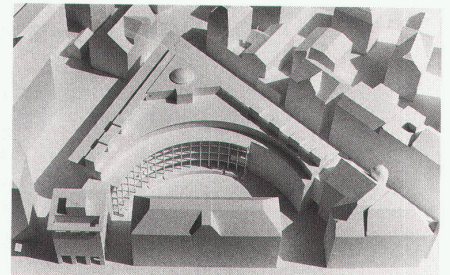
Projekt Schule Wohlen, Vorschlag Aussensanierung, 1988-1990, Dolf Schnebli, P. Kölliker

33 Projekt Istituto Svizzero, Roma, I, 1988-1990, F. Ruchat, Mitarbeit: K. Bösiger, M. Müller

Umbau Südstrasse 37 und Atelier, Zürich, 1989, T. Ammann, Mitarbeit: M. Meili, L. Figini



26



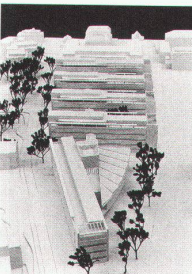
27



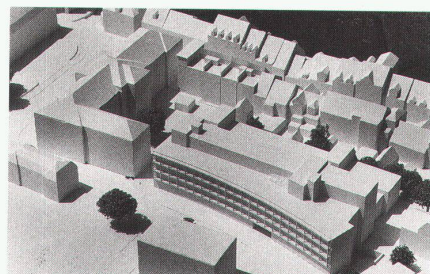
29



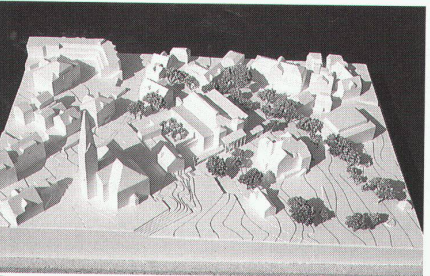
29



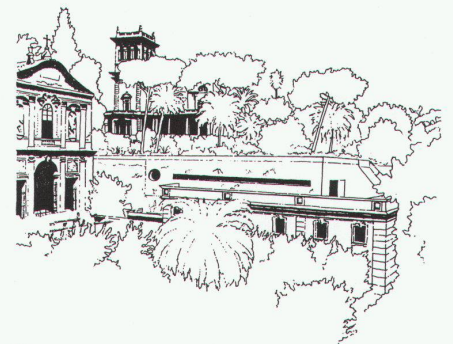
30



31



32

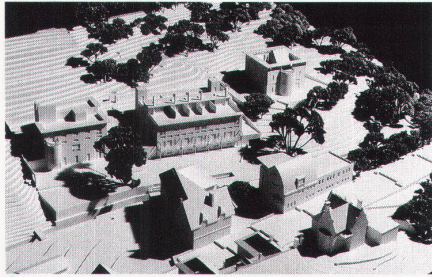


33

34 Projekt Wohnüberbauung, Zürich-Riesbach, 1989, Dolf Schnebli, Mitarbeit: S. Häuselmann, A. Galli

Aussenrenovation Villa Brand, Zürich, 1989, T. Ammann, P. Kölliker, Mitarbeit: M. Meili, L. Figini

Umbau Eingang Betriebsgebäude Feller AG, Horgen, 1989, Dolf Schnebli, Mitarbeit: B. Trinkler



34

35 Projekt Studienauftrag Kornhaus, Bern, 1989, Dolf Schnebli, T. Ammann, Mitarbeit: B. Trinkler

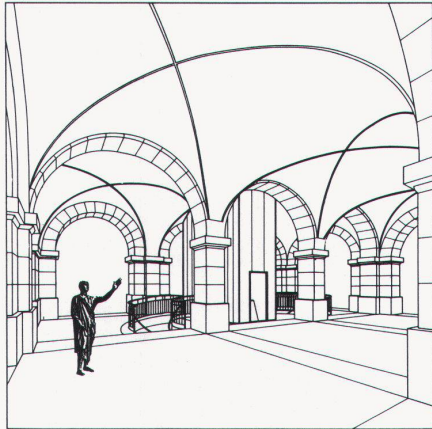
36 Wettbewerb Primarschulanlage, Rütihof, 1989, Dolf Schnebli, P. Kölliker, Mitarbeit: A. Jäggi

37 Einbau Galerie Hardturmstrasse 110, Zürich, 1989, Dolf Schnebli, P. Kölliker

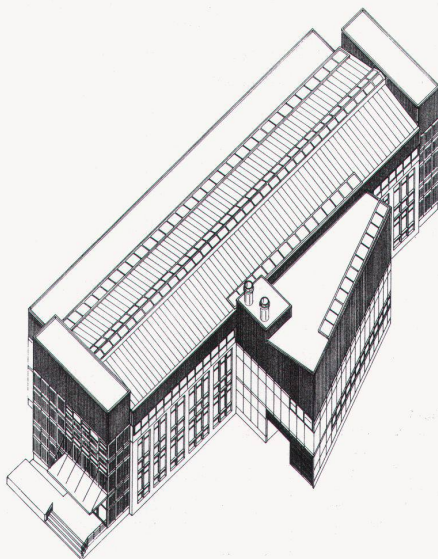
38 Projekt Musée Jurassien d'art, Moutier, 1989, Dolf Schnebli

Wettbewerb Überbauung Nägeberg, Schärzingen, 1989, T. Ammann, Mitarbeit: D. Frick

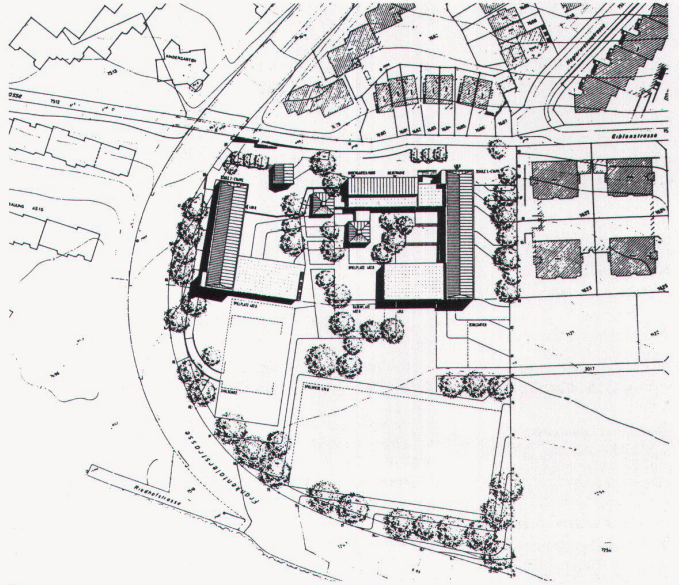
39 Vorprojekt Doppelhaus Kienle, Feldmeilen, 1989, Dolf Schnebli, F. Ruchat, Mitarbeit: A. Galli



36



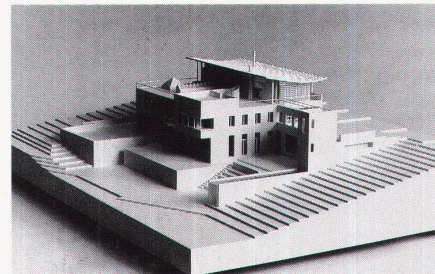
38



35

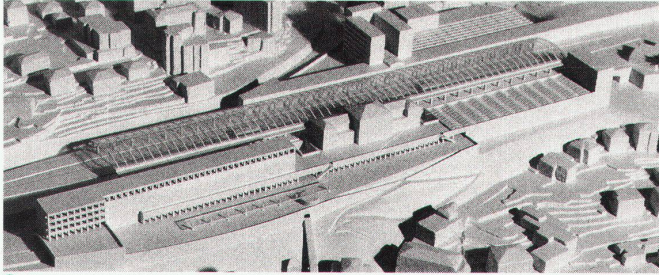


37



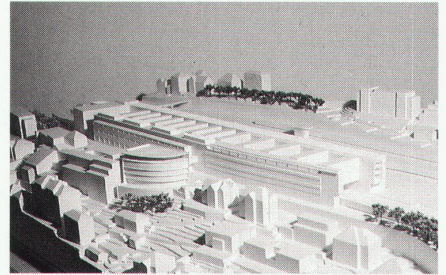
39

40 Wettbewerb Area della stazione FFS, Lugano, 1989, Dolf Schnebli, F. Ruchat, I. Ryser, Mitarbeit: S. Häuselmann



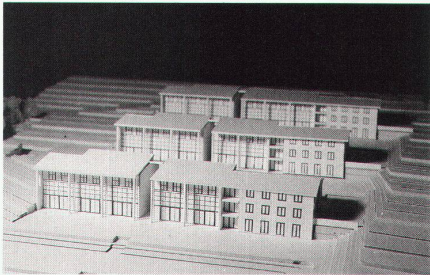
40

Wettbewerb Wohnüberbauung Burghalde, Baden, 1989, F. Ruchat, Mitarbeit: M. Koole, A. Jäggi, C. Lüthi



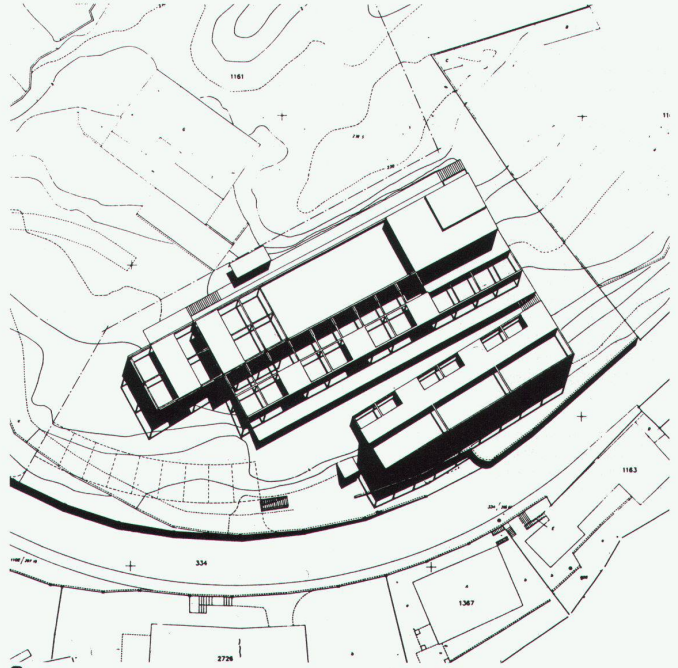
41

41 Wettbewerb Nouveau bâtiment postal, Neuchâtel, 1989, Dolf Schnebli, Mitarbeit: B. Trinkler, C. Schmidt



42

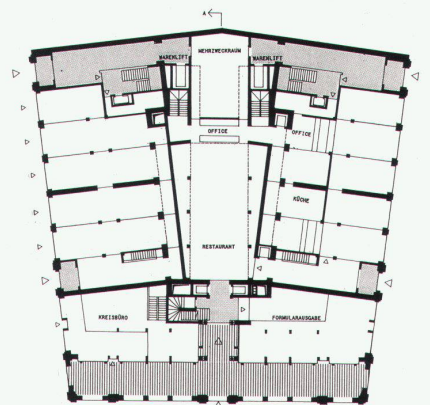
42 Überbauung Bannhalde, Frauenfeld, 1989/90, T. Ammann, I. Ryser, Mitarbeit: M. Meili, B. Trinkler



43

43 Projekt Edificazione S. Michele, Ascona, 1989/90, Dolf Schnebli, T. Ammann, Mitarbeit: S. Menz, C. Schmidt

44 Projekt Geschäftshaus Metropol, Zürich, 1989/90, F. Ruchat, Mitarbeit: T. Gürtler



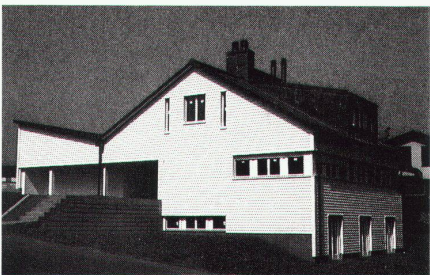
44

Wohn- und Geschäftshaus Alte Zürcherstrasse, Baden, 1989/90, Dolf Schnebli, I. Ryser, Mitarbeit: M. Meili

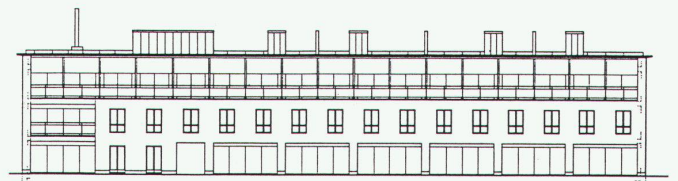
45 Einfamilienhaus, Hünenberg, 1989/90, Dolf Schnebli, F. Schaepe, Mitarbeit: D. Spühler

46 Case d'appartamenti, Verscio, 1989–1991, T. Ammann, E. Engeler, Mitarbeit: B. Trinkler, R. Nussbaumer

Gesamterneuerung Klinik Hirslanden, Zürich, seit 1989, Dolf Schnebli, P. Kölliker, Mitarbeit: S. Rutz, P. Moor, D. Bastianello



45



46

1990

Dolf Schnebli, Tobias Ammann, Flora Ruchat
Architetti FAS & Associati SA
Isidor Ryser, Bernhard Meier, Ernst Engeler, Paolo Kölliker

⑦ Projekt Centro Resinelli, SKA, Bellinzona, 1990, Dolf Schnebli, T. Ammann, F. Ruchat, B. Meier, E. Engeler, Mitarbeit: B. Trinkler, H. Erdin, C. Lüthi

④⑧ Projekt Erw. Schulanlage Kappelerhof, Baden, 1990, Dolf Schnebli, Mitarbeit: B. Trinkler

Projekt Riattazione V. Borghese, Locarno, 1990, T. Ammann, Mitarbeit: P. Pellanda, D. Frick

Projekt Ristrutturazione Credito Svizzero, Locarno, 1990, T. Ammann, B. Meier, Mitarbeit: C. Lüthi, P. Höing

④⑨ Projekt Einfamilienhaus Parz. 1738, Uster, 1990, Dolf Schnebli, P. Kölliker, Mitarbeit: A. Galli

Beschr. Wettbewerb «Haus der Geschichte», Baden-Württemberg, D, 1990, Dolf Schnebli, Mitarbeit: S. Menz, B. Trinkler, A. Galli

Negoziò Arredamenti Knecht, Solduno, 1990, B. Meier, Mitarbeit: C. Lüthi, P. Pellanda

Projekt Edificazione mapp. 305, Tegna, 1990, Dolf Schnebli, T. Ammann, Mitarbeit: P. Höing

⑩ Projekt Pavillon Stella, Kloten, 1990, Dolf Schnebli

Projekt Centro Amministrativo, Manno, 1990, Dolf Schnebli, F. Ruchat, Mitarbeit: S. Menz, B. Trinkler, C. Schmidt

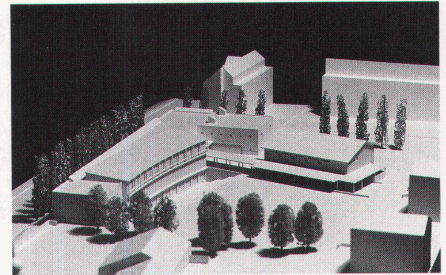
Projekt Edificazione mapp. 1909, Locarno-Monti, 1990, T. Ammann, F. Ruchat, Mitarbeit: C. Schmidt

⑪ Wettbewerb Altersheim Meilen, 1990, Dolf Schnebli, Flora Ruchat, Mitarbeit: A. Galli, T. Gürtler

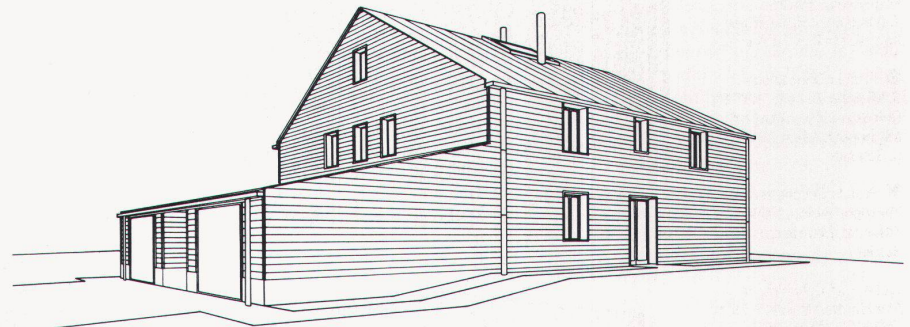
Projekt HB Südwest, Schwerpunkt Stadtplatz, Zürich, 1990, Dolf Schnebli, Tobias Ammann, Flora Ruchat (Arbeitsgemeinschaft mit R. Bänziger, C. Bersin), Mitarbeit: C. Schmidt



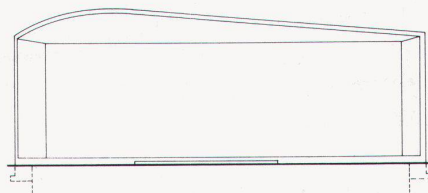
⑦



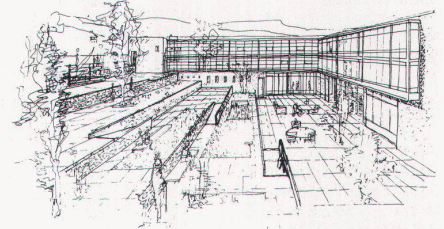
④⑧



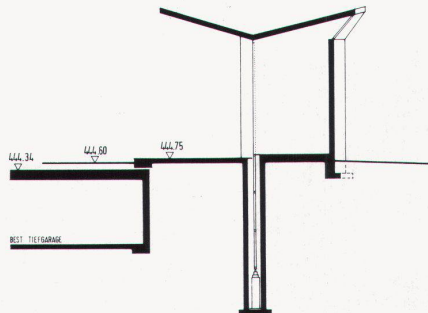
④⑨



⑩



⑪



⑩

Einige biographische Bemerkungen zu meinem Schaffen als Architekt

Ich glaube, man wird Architekt, weil man sich irgendwann von einer Architektur begeistern liess. Ich erinnere mich an den feinen Sand (es war Schiefersplitt) in meinen Fingern, als ich das erste Mal in Begleitung meiner Mutter nicht im Haus, sondern auf dem Haus eine Limonade trank. Es war das Haus von Hans Ott am Scharnenrain in Baden. Man nannte damals diese Häuser Corbusier-Häuser, ob schon sie von anderen Architekten gebaut worden waren. Denselben Sand fand ich auf dem Gebäude des Tennisclubs, als mich mein Vater dorthin mitschleppte. Diese ersten Erlebnisse, die ich noch heute in den Fingern fühle, verschwanden ins Unterbewusstsein. Ich war 18 Jahre alt, als mir Monsieur Cassani, der Bürochef im Genfer Büro, wo ich vor dem Studium als Praktikant arbeitete, Band I des Gesamtwerkes von Le Corbusier auf den Tisch legte. Alles kam ins Bewusstsein und ist dort geblieben.

Wohl aus verschiedensten Gründen war ich nie ein bequemer, angepasster Schüler. Das führte beinahe zwanghaft zur vermeintlichen Katastrophe. Zweimal bestand ich alle harten Materien des ersten Vordiploms an der ETH, aber auch zweimal wurden meine Entwürfe, die Teil der Prüfung waren, die man damals «baukünstlerische Eignungsprüfung» nannte, mit 3,5, also als ungenügend beurteilt.

Die Schule gab mir ein recht klares Zeichen, dass ich nach ihrer Ansicht besser etwas anderes tun sollte, als Architektur zu studieren. Ich wusste

nicht, wie ich das meinen Eltern erklären sollte. Auf die Frage meiner Mutter am Mittagstisch, weshalb ich eine so saure Miene schneide, antwortete ich, dass ich soeben von der ETH einen Brief erhalten hätte, der nichts anderes sage, als dass ich in Zukunft nie mehr zu einer Prüfung im Fache Architektur antreten dürfe. Die Reaktion der Mutter war für mich völlig unerwartet. Sie verstehe uns Jungen nicht – zuerst beklagen wir uns, wenn wir zu Prüfungen aufgeboten werden, und nachher, wenn wir keine Prüfungen mehr absolvieren dürfen, beklagen wir uns auch. Ich solle mich doch einfach fragen, ob ich Schulprüfungen bestehen oder lieber Architekt werden wolle. Die Frage war klar gestellt und meine Antwort auch. Der Weg war frei.

Einige Wochen nach diesem Mittagessen erhielt ich den ersten Auftrag.

Das erste «Erste Haus» ist eine Jagdhütte im Schwarzwald. Sie wurde eine prägende Geschichte. Ich war damals, 1950, im 4. Semester der ETH, als ich von einem Onkel und seinen Freunden den Auftrag erhielt. Ich sah den Auftrag als die Gelegenheit, mein von Le Corbusier geprägtes Denken in einen Bau umzusetzen.

Meine Folgerung aus dem Debakel war:

1. Nie für die eigene Familie bauen.
2. Nie etwas zu bauen, ohne die Ausführung auch kontrollieren zu können.

3. Mit Freunden diskutieren, bevor man endgültige Entschlüsse fällt.

4. Mich auf die berufliche Tätigkeit in Büros, die ich respektiere, gründlich vorbereiten.

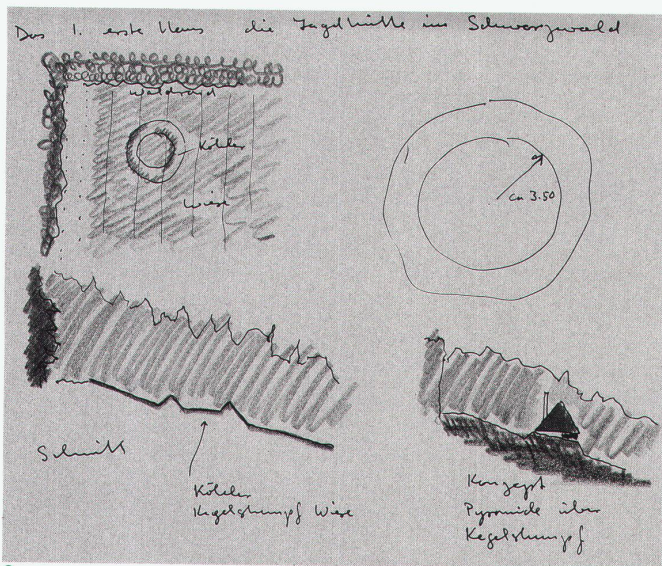
Ich muss gestehen, noch heute ärgert es mich, dass die Hütte nicht am rechten Ort steht, aber andererseits freut es mich, dass das Konzept immer noch vertretbar ist und dass die Konstruktion 40 Jahre schadlos überstanden hat.

Bis zur Einweihung des zweiten «Ersten Hauses» verstrichen zehn Jahre. In Stichworten: 1951 Arbeit mit Daniel Girardet und Jean-Marc Lamunière in Mulhouse, 1952 die Sommerschule CIAM, zwei Monate in Venedig mit den Dozenten Giuseppe Samonà, Ernesto Rogers, Carlo Scarpa, Franco Albini, Ignazio Gardella und Bruno Zevi enthüllten ein für mich neues Verhältnis zu Geschichte und Theorie der Architektur. Die Bekanntschaft mit jungen amerikanischen Architekten, die bei Gropius, Mies und Moholy Nagy studierten, war mein Grund, 1953 nach den USA zu emigrieren. Die Arbeit in den Büros von Gropius und The Architects Collaborative, von Serge Chermayeff, von Josep Lluís Sert, die Meisterklasse in Harvard unter Sert, die Seminare mit Naum Gabo, Begegnungen mit Alexander Calder, Saul Steinberg wie auch der Beginn der Freundschaften mit Fumihiko Maki, Siegfried Giedion und Werner Moser prägten meinen ersten USA-Aufenthalt. Ich schloss ihn ab mit einer dreimonatigen Reise

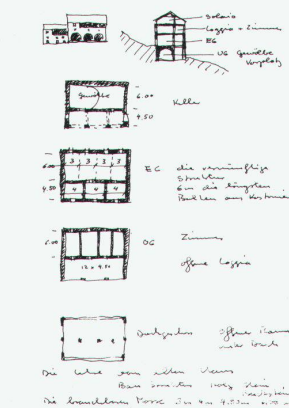
durch das ganze Land. Die wichtigsten Eindrücke, die sich für das ganze Leben einprägten, sind die gewaltige Weite der amerikanischen Landschaft, die vom Mensch kaum berührten Urwälder und Wüsten, die vergessenen Orte im Nirgendwo, wie auch die unendlichen städtischen Agglomerationen. Die architektonische Kraft Chicagos, das Erlebnis, beinahe das ganze damalige Gesamtwerk Frank Lloyd Wrights und den Meister in Person besuchen zu können, wie auch die Poesie der Bauten von Mies van der Rohe zu erleben, hinterlassen im Gedächtnis etwas mehr als ein Reiseerlebnis, es ist für mich eher verwandt mit Texten der Literatur, die Teile vom Selbst werden.

Ich verliess die USA, weil ein sehr generöses Reisestipendium der Universität Harvard als einzige Bedingung stipulierte, das Geld müsse ausserhalb der USA für Reisen und persönliche Studien ausgegeben werden.

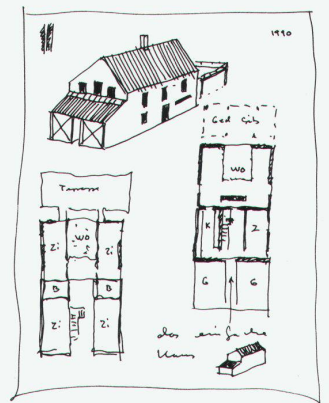
1956 befand ich mich auf dem Landweg von Venedig nach Südindien und zurück. Es ging darum, Entwicklungsländer, Archäologie, Architekturgeschichte, Chandigarh und die verschiedensten menschlichen Lebensformen kennenzulernen, aber auch die Welt als Amerikaner, Amerika und Europa aus der Sicht der Menschen von Indien und dem mittleren Osten betrachten zu können. Ich sehe die Reise durch die USA und den Landweg nach Indien als eine Einheit. Ich gewöhnte mich ans Reisen, hätte



1



2



3

eigentlich recht gut weiterfahren können, doch das Geld ging aus.

Kurz vor Weihnachten 1956 kam ich abgebrannt zurück in die Schweiz. Ich fand Arbeit bei Otto Glaus, der mich nach drei Monaten für die Bauführung eines Hotels nach Agno ins Tessin sandte. Ich bin ihm immer dankbar für diese Gelegenheit. Mit einigen Brocken Italienisch und Erfahrung im Bauen in Frankreich und den USA, gab er mir das Vertrauen, eine Bauführung, die durch einen verantwortungslosen Mitarbeiter in der Krise stand, wieder in Ordnung und zu Ende zu führen. Neben der handfesten Erfahrung lernte ich bei dieser Arbeit auch meinen Freund und Kollegen Isidor Ryser kennen, der 1959 mein erster Angestellter im eigenen Büro in Agno wurde und heute als Partner wie ich und je mitarbeitet. Ich konnte 1958 in Agno für wenig Geld ein altes Haus kaufen, das genügend Platz bot für das Wohnen, der sich vermehrenden Familie wie auch für mehr als 30 Mitarbeiter im Büro. Wir begannen klein. Während des ersten Jahres half die Teilassistentin bei Werner Moser an der ETH, die ich abbrach, weil ich 1959 für das Ginnasio von Locarno den ersten Preis und den Bauauftrag erhielt.

Das alte Haus in Agno wurde zur Lehre. Die vernünftige Struktur und die Generosität des Raumes liessen es zu, sich darin im ständigen Wandel einzurichten. Es scheint mir hier wichtig zu erwähnen, dass jegliche Um- und Einbauten ohne Baubewilligung gebaut werden konnten. Auch

die Denkmalpflege liess uns in Ruhe. Erst viele Jahre nachdem wir alle Veränderungen vorgenommen hatten, wurde das Haus zum Denkmal und als solches unter Schutz gestellt. Es wurde uns zugestanden, dass wir ebensogut mit einem alten Haus umgehen können, wie es Generationen mit diesem Hause seit dem 13. Jahrhundert taten. Mich freute es, dass eine ganze Serie von Tessiner Architekten später sich auch in grosszügigen alten Strukturen einmischten. Mir ist es wichtig festzustellen, dass es nicht irgendwelche nostalgischen Gefühle waren, die mich veranlassten, damals das alte Haus zu kaufen. Es war ganz einfach eine unglaubliche Gelegenheit für praktisch nichts, das heisst zum damaligen Landpreis, Nutzraum zu kaufen, der mit weisser Farbe mehr oder weniger bewohnbar gemacht werden konnte. Neben der Lehre, vernünftig mit Massen und Strukturen umzugehen, erlaubte mir das Haus, so zu arbeiten, wie ich es mir erträumte – ich denke dabei weniger an die Arbeit in der Modellwerkstätte nach Mitternacht, als an das lästige Problem des Zahltages, das immer Ende Monat prekär werden kann. Während 20 Jahren konnte ich mit Hypotheken die Schulden erhöhen und schliesslich das Haus verkaufen, um heute schuldlös dazustehen.

In der ersten Phase des Büros in Agno entstanden einige Arbeiten, die ich als wesentlich betrachte. Ständige Mitarbeiter waren Isidor Ryser, Robert Matter, Ernst Engeler und Bernhard Meier.

Ginnasio Locarno, Studio Meillet, Haus Ledergerber, Schule und Schwimmbad Wohlen, erste Entwürfe für den Gestaltungsplan in Littau, Kirche Oberentfelden (jetzt zerstört), die Schule in Neapel, das Haus Streiff, der Kindergarten in Bissone und der Entwurf für die Washington University stammen aus dieser Zeit. Die Art der Zusammenarbeit mit den Mitarbeitern, einer ganzen Schar von ständig wechselnden Praktikanten aus der Schweiz und den USA, Indien und Japan, erlaubte es mir, seit 1964 als Gastdozent jährlich für sechs Wochen an der Universität Washington in St. Louis, in Harvard und später in Berkeley, California, zu unterrichten. 1969/70 wurde ich als Gastdozent an die ETH eingeladen, und seit 1971 bin ich dort als ordentlicher Professor für Architektorentwurf tätig. Robert Matter ging nach dem Abschluss im Büro Schnebli, Anselevicius Montgomery in St. Louis seine eigenen Wege.

Mit Isidor Ryser, Ernst Engeler und Bernhard Meier gründeten wir eine gleichberechtigte Partnerschaft, als einfache Gesellschaft. Etwas später wurden Tobias Ammann und Alfio Indemini in die Partnerschaft aufgenommen.

Langsam entwickelte sich auch das kleine Büro in Zürich, das ich neben mir brauchte, da ich wegen der ETH mehr Zeit in Zürich verbringen musste. Die einfache Gesellschaft wurde umgewandelt in eine AG. Wir mussten uns durchringen, diese Gesellschaftsform zu nutzen, um alle

Partner finanziell gleichzustellen und trotzdem gleichzeitig eine klare Führungsstruktur für die verschiedenen Verantwortungen der Partner zu schaffen.

Die Arbeiten des Büros bis 1984 sind im blauen Katalog, der anlässlich der Ausstellung in der ETH entstand, publiziert. Es war mir deshalb ein Anliegen, Arbeiten zu zeigen, die in erster Linie in meiner Verantwortung seit dieser Zeit entstanden sind.

Seit 1989 sind auch die Kollegen Flora Ruchat und Paolo Kölliker Teil unserer Partnerschaft. Es ist unsere Absicht, mit unserem Büro, das sich während etwas mehr als 30 Jahren entwickelt hat, eine Grundlage zu schaffen, damit die gesammelten Erfahrungen auch jüngeren Kollegen nützlich sein können, und ihnen ermöglicht werden soll, ihren persönlichen Ausdruck im Rahmen der Kontinuität der «kultivierten Moderne» verwirklichen zu können.

Ich betrachtete meine Lehrtätigkeit und die Arbeit als Architekt immer als eine geistige Einheit. Es gehört auch zur Aufgabe des Architekten, die Arbeit mit den Unternehmerstrukturen frisch zu überdenken und experimentierend Wege zu finden, von denen letztlich unsere gebaute und ständig im Umbau begriffene Umwelt profitieren wird. Ich sehe, dass meine Lehrtätigkeit langsam zu Ende gehen wird und freue mich darauf, hoffentlich noch einige Architektenträume in unserem Büro verwirklichen zu können. *Dolf Schnebli*

Schnebli Dolf

Geb. Baden, Aargau, Schweiz, 27.12.1928
Studium: ETH Zürich

1948–1951
Graduate School of Design, Universität Harvard, Cambridge, Mass., USA
Masters Klasse unter Josep Lluís Sert, 1954

1951–1953
Arbeit mit Daniel Girardet, Mulhouse, France



1953–1956
Arbeit mit W. Gropius in TAC (The Architects Collaborative) mit Serge Chermayeff mit Josep Lluís Sert in Cambridge, Mass., USA

1958–1971
eigenes Büro in Agno, Ticino, Schweiz

Seit 1971
Präsident in Firma Dolf Schnebli + Tobias Ammann Architekten BSA und Partner AG, Agno und Zürich

1954–1955
Design Critic in Harvard Graduate School of Design

1958–1959
Assistent Prof. W.M. Moser, ETH Zürich

Seit 1964
als Gastprofessor an der School of Architecture Washington University, St. Louis, an der Graduate School of Design, Universität Harvard, Cambridge, Mass., am Dept. of Architecture, University of California Berkeley, Berkeley, California

Seit 1971
ordentlicher Professor für Architektur, ETH Zürich

Ausstellungen:

1971
Swiss Architecture, gezeigt in der UdSSR, Polen, Ungarn, Rumänien, der Tschechoslowakei und DDR

1973
Tendenzen, Neuere Architektur im Tessin, ETHZ, gezeigt in ganz Europa

1981
Architecture 70/80 in Switzerland, Kunsthalle Basel, gezeigt in Wien, Rom, Padua, Turin und Montreal

1984
Dolf Schnebli, Ausstellung an der ETH Zürich, wurde an verschiedenen Universitäten in den USA gezeigt

Auszeichnungen:

1966
United States Higher Education Facilities Design Award für Erweiterungsbauten der Washington Universität in St. Louis, USA

1988
Ehrenprofessor der Technischen Universität Südhinas in Guangzhou, Volksrepublik China

1 Das «1. erste Haus», Jagdhütte in Bernau, Schwarzwald, 1950 / La «1ère première maison» refuge de chasse à Bernau, Forêt Noire, 1950 / The "1st First House", hunting cabin in Bernau, Black Forest, 1950

2 «Die Lehre vom einfachen Haus», Casa Schnebli, Agno, 1958 / «La leçon de maison simple», Casa Schnebli, Agno, 1958 / "The Doctrine of the Simple House", Casa Schnebli, Agno, 1958

3 «Das einfache Haus», Skizze, 1990 / «La maison simple», esquisse, 1990 / "The Simple House", sketch, 1990