

# Werk-Material

Objektyp: **Group**

Zeitschrift: **Werk, Bauen + Wohnen**

Band (Jahr): **80 (1993)**

Heft 6: **Neue Prämissen - andere Formen = Nouvelles prémisses - autres formes = New premises - different forms**

PDF erstellt am: **12.07.2024**

## **Nutzungsbedingungen**

Die ETH-Bibliothek ist Anbieterin der digitalisierten Zeitschriften. Sie besitzt keine Urheberrechte an den Inhalten der Zeitschriften. Die Rechte liegen in der Regel bei den Herausgebern.

Die auf der Plattform e-periodica veröffentlichten Dokumente stehen für nicht-kommerzielle Zwecke in Lehre und Forschung sowie für die private Nutzung frei zur Verfügung. Einzelne Dateien oder Ausdrucke aus diesem Angebot können zusammen mit diesen Nutzungsbedingungen und den korrekten Herkunftsbezeichnungen weitergegeben werden.

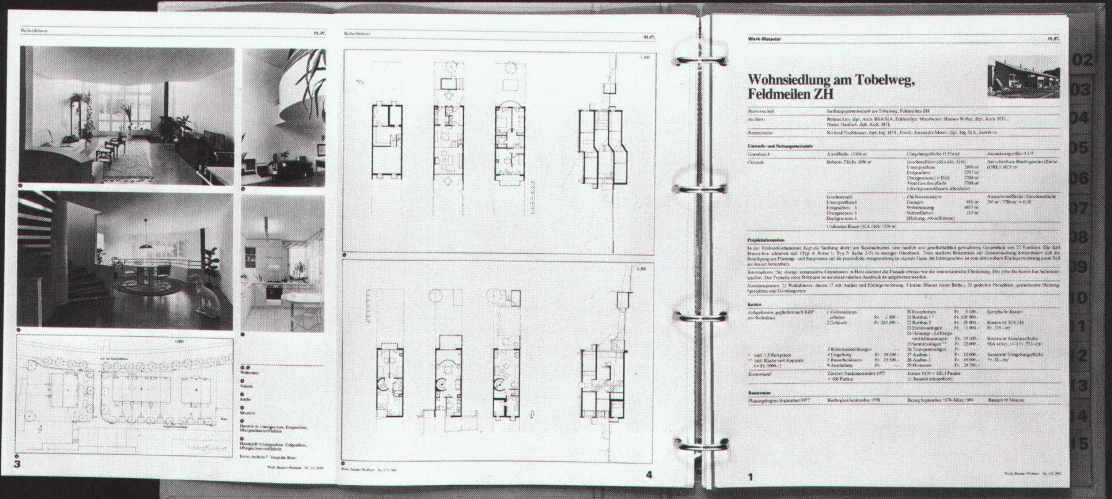
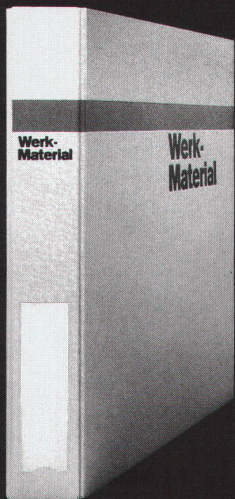
Das Veröffentlichen von Bildern in Print- und Online-Publikationen ist nur mit vorheriger Genehmigung der Rechteinhaber erlaubt. Die systematische Speicherung von Teilen des elektronischen Angebots auf anderen Servern bedarf ebenfalls des schriftlichen Einverständnisses der Rechteinhaber.

## **Haftungsausschluss**

Alle Angaben erfolgen ohne Gewähr für Vollständigkeit oder Richtigkeit. Es wird keine Haftung übernommen für Schäden durch die Verwendung von Informationen aus diesem Online-Angebot oder durch das Fehlen von Informationen. Dies gilt auch für Inhalte Dritter, die über dieses Angebot zugänglich sind.



# Werk- Material



**Werk-Material** 10 Jahre 1982-1992

**Dossier 1**

01. Wohnen	01. Habitat
02. Mehrfamilienhäuser mit überhöhten Ausbauten	02. Maisons multifamiliales à étage surélevé
03. Mehrfamilienhäuser mit besonderen Ausbauten	03. Maisons multifamiliales avec surélevement spécial
04. Terrassenhäuser	04. Maisons en terrasse
05. Passivhäuser	05. Maisons de basse consommation
06. Einfamilienhäuser und Scheinmehrfamilienhäuser	06. Maisons individuelles ou en rangées
07. Altbauern	07. Maisons pour personnes âgées
08. Kinder- und Jugendheimen	08. Maisons d'enfants et de jeunes
09. Beispiele	09. Exemples

Werk Verlag      Werk, Bauen + Wohnen

**Werk-Material** 10 Jahre 1982-1992

**Dossier 2**

10. Bildung und Forschung	10. Enseignement et recherche
11. Kindergärten	11. Ecoles maternelles
12. Primar- und Sekundarschulen	12. Ecoles primaires et secondaires
13. Berufsschulen	13. Ecoles professionnelles
14. Mittelschulen, Gymnasien	14. Ecoles primaires supérieures, lycées
15. Fachhochschulen	15. Ecoles techniques supérieures
16. Hochschulen, Universitäten	16. Hautes écoles, universités
17. Bibliotheken	17. Bibliothèques
18. Schulbauten	18. Salles de professeurs
19. Beispiele	19. Exemples

Werk Verlag      Werk, Bauen + Wohnen

**Werk-Material** 10 Jahre 1982-1992

**Dossier 3**

20. Industrie und Gewerbe	20. Industrie et artisanat
21. Landwirtschaft	21. Agriculture
22. Handel und Verwaltung	22. Commerce et administration
23. Justiz und Polizei	23. Justice et police
24. Verkehrsanlagen	24. Installations de transport
25. Mittelschulen	25. Bâtiments scolaires
26. Beispiele	26. Exemples

Werk Verlag      Werk, Bauen + Wohnen

**Werk-Material** 10 Jahre 1982-1992

**Dossier 4**

27. Planung, Gesundheit	27. Assistance sociale et santé
28. Kultur	28. Culture
29. Kultur, Gesellschaft	29. Culture et société publique
30. Galerien, Praxen, Museen	30. Galeries et musées
31. Freizeit, Sport, Erholung	31. Loisirs, sports, détente
32. Beispiele	32. Exemples

Werk Verlag      Werk, Bauen + Wohnen



Bitte  
frankieren  
affranchir  
s.v.p.

Name, Vorname / Nom, prénom

Strasse, Nr. / Rue, no.

PLZ, Ort / Code postal, localit 

Datum / Date

Unterschrift / Signature

Werk, Bauen+Wohnen  
Abonnentendienst  
Zollikofer AG  
F rstenlandstrasse 122  
9001 St.Gallen

Bitte  
frankieren  
affranchir  
s.v.p.

Name, Vorname / Nom, pr nom

Strasse, Nr. / Rue, no.

PLZ, Ort / Code postal, localit 

Datum / Date

Unterschrift / Signature

Verlag Werk AG  
Sekretariat  
Keltenstrasse 45  
8044 Z rich

Bitte  
frankieren  
affranchir  
s.v.p.

Name, Vorname / Nom, pr nom

Strasse, Nr. / Rue, no.

PLZ, Ort / Code postal, localit 

Datum / Date

Unterschrift / Signature

Verlag Werk AG  
Sekretariat  
Keltenstrasse 45  
8044 Z rich

## Ich bestelle

### ein Abonnement von Werk, Bauen+Wohnen

(inkl. Bauten-Dokumentation Werk-Material)

## Je commande

### un abonnement de Werk, Bauen+Wohnen

(Werk-Material, la documentation sur le bâtiment compris)

<b>Adresse des Bestellers:</b>		<b>Adresse du donateur:</b>	
Name, Vorname		Nom, prénom	
Beruf		Profession	
Strasse, Nr.		Rue, no.	
PLZ, Ort		Code postal, localité	
Für Student(inn)en: Studienzeit bis ca.      Ausbildungsort:		Pour les étudiant(e)s: Fin des études vers le:      Lieu de formation:	
Datum      Unterschrift		Date      Signature	
<b>Adresse des Beschenkten:</b>		<b>Adresse du bénéficiaire:</b>	
Name, Vorname		Nom, prénom	
Beruf		Profession	
Strasse, Nr.		Rue, no.	
PLZ, Ort		Code postal, localité	
Für Student(inn)en: Studienzeit bis ca.      Ausbildungsort:		Pour les étudiant(e)s: Fin des études vers le:      Lieu de formation:	
Datum      Unterschrift		Date      Signature	
Den Abonnementspreis für 1 Jahr, in der Höhe von Fr. 165.– (Fr. 175.– Ausland) überweise ich, sobald ich die Rechnung erhalten habe. Preis für Student(inn)en: Fr. 110.– (Fr. 120.– Ausland)		Je réglerai le montant de l'abonnement pour un an, Fr. 165.– (Fr. 175.– pour l'étranger), dès réception de la facture. Prix pour étudiant(e)s: Fr. 110.– (Fr. 120.– pour l'étranger)	

## Werk-Material

### Abonnenten von Werk, Bauen+Wohnen können bestellen:

<b>Werk-Material-Zusatzabonnement</b> ____ Jahresabonnement für die zusätzliche Lieferung aller erscheinenden Werk-Material-Dokumentationen, inkl. Jahresverzeichnis, in zwei bis drei Lieferungen Fr. 70.– +Versandspesen	<b>Abonnement supplémentaire Werk-Material</b> ____ Abonnement annuel pour la livraison supplémentaire de toutes les documentations Werk-Material publiées, incl. registre annuel, en deux à trois livraisons Fr. 70.– + frais d'envoi
<b>Werk-Material-Sonderdrucke</b> ____ Nachlieferung aller bis Dez. 1992 erschienenen Werk-Material-Dokumentationen (ca. 190 Objekte) Fr. 400.– +Versandspesen	<b>Werk-Material, tirés à part</b> ____ Envoi de toutes les documentations Werk-Material parues jusqu'en décembre 1992 (ca. 190 objets) Fr. 400.– + frais d'envoi
<b>Einzelne Werk-Material-Dokumentationen</b> ____ Expl. Werk-Material, Nr. _____, Heft _____ Objekt _____ Fr. 10.–/Expl. +Versandspesen	<b>Documentations Werk-Material séparées</b> ____ Expl. Werk-Material no. _____, vol. _____, objet _____ Fr. 10.–/Expl. + frais d'envoi
<b>Werk-Material-Sammelordner</b> ____ Sammelordner Werk-Material mit Register und Jahresverzeichnissen Fr. 40.– +Versandspesen ____ Sammelordner Werk-Material ohne Register Fr. 30.– +Versandspesen ____ Register separat Fr. 15.– +Versandspesen	<b>Classeur Werk-Material</b> ____ Classeur Werk-Material avec registre et répertoires annuels Fr. 40.– + frais d'envoi ____ Classeur Werk-Material sans registre Fr. 30.– + frais d'envoi ____ Register séparé Fr. 15.– + frais d'envoi
<b>Sammelbände 10 Jahre Werk-Material</b> ____ Wohnen, Altersheime (66 Beispiele) Fr. 125.– +Versandspesen ____ Bildung und Forschung (45 Beispiele) Fr. 95.– +Versandspesen ____ Industrie und Gewerbe, Handel + Verwaltung, Justiz, Verkehr (45 Beispiele) Fr. 95.– +Versandspesen ____ Kultur und Geselligkeit, Kultus, Gesundheit und Fürsorge, Gastgewerbe, Freizeit und Sport (45 Beispiele) Fr. 95.– +Versandspesen	<b>Dossiers 10 ans Werk-Material</b> ____ Habitat, foyers pour personnes âgées (66 objets) Fr. 125.– + frais d'envoi ____ Enseignement et recherche (45 objets) Fr. 95.– + frais d'envoi ____ Industrie et artisanat, commerce et administration, justice, transport (45 objets) Fr. 95.– + frais d'envoi ____ Culture et lieux publics, cultes, hôpitaux et foyers, tourisme, loisirs et sports (45 objets) Fr. 95.– + frais d'envoi
Verlag Werk AG, Keltenstr. 45, 8044 Zürich, Tel. 01/252 28 52, Fax 01/261 93 37	
<b>Bitte Name und Adresse auf der Rückseite eintragen!</b>	
<b>Notez votre nom et adresse au verso, s.v.p.</b>	

## Werk-Material

### Les abonnés à Werk, Bauen+Wohnen peuvent commander:

## Bücher

### erschienen im Werk Verlag

<b>Schweizer Architekturführer 1920–1990</b> Der Schweizer Architekturführer umfasst 3 Bände mit insgesamt gegen 1000 mit Bild, Plan und Text dargestellten und ebenso vielen erwähnten Bauten. Format 15 x 24 cm, je 220 bis 280 Seiten. ____ Band 1, Nordost- und Zentralschweiz Fr. 78.– + Versandspesen ____ Subskriptionsangebot für Mitglieder der Fachverbände BSA, SIA, FSAI Gesamtausgabe, Bände 1, 2, 3 Fr. 69.–/Band + Versandspesen	<b>Guide d'architecture suisse 1920–1990</b> Ce guide d'architecture suisse réunit en trois volumes près d'un millier d'édifices représentés par photos, plans et textes ainsi qu'autant d'autres mentionnés. Format 15 x 24 cm, 220 à 280 pages. ____ Volume 1, Centre et nord-est de la suisse Fr. 78.– + frais d'envoi ____ Prix de souscription pour membres des associations FAS, SIA, FSAI. Edition complète, volumes 1, 2, 3. Fr. 69.–/volume + frais d'envoi
<b>Zuger Bautenführer 1906–1992</b> ____ 70 Jahre Bauen im Kanton Zug, herausgegeben vom Bauforum Zug, 111 Objekte, Format 12,5 x 28,5 cm, 156 Seiten Fr. 30.– + Versandspesen	<b>Zuger Bautenführer 1906–1992</b> ____ 70 Jahre Bauen im Kanton Zug, herausgegeben vom Bauforum Zug, 111 Objekte, Format 12,5 x 28,5 cm, 156 Seiten Fr. 30.– + frais d'envoi
<b>Construire / Bauen / Costruire 1830–1980</b> ____ Val Müstair, Engiadina bassa, Oberengadin, Val Bregaglia, Valle di Poschiavo. Herausgegeben von Robert Obrist, Silva Semadeni und Diego Giovanoli, mit ca. 400 Objektbeschreibungen und -erwähnungen, Format 24 x 22,5 cm, 248 Seiten Fr. 64.– + Versandspesen	<b>Construire / Bauen / Costruire 1830–1980</b> ____ Val Müstair, Engiadina bassa, Oberengadin, Val Bregaglia, Valle di Poschiavo, herausgegeben von Robert Obrist, Silva Semadeni und Diego Giovanoli, mit ca. 400 Objektbeschreibungen und -erwähnungen, Format 24 x 22,5 cm, 248 Seiten Fr. 64.– + frais d'envoi
Verlag Werk AG, Keltenstr. 45, 8044 Zürich, Tel. 01/252 28 52, Fax 01/261 93 37	
<b>Bitte Name und Adresse auf der Rückseite eintragen!</b>	
<b>Notez votre nom et adresse au verso, s.v.p.</b>	

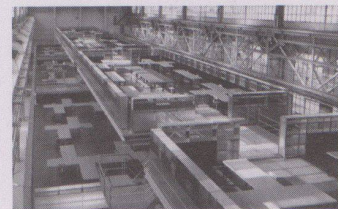
## Publications

### éditées par Werk/Œuvre SA

<b>Schweizer Architekturführer 1920–1990</b> Der Schweizer Architekturführer umfasst 3 Bände mit insgesamt gegen 1000 mit Bild, Plan und Text dargestellten und ebenso vielen erwähnten Bauten. Format 15 x 24 cm, je 220 bis 280 Seiten. ____ Band 1, Nordost- und Zentralschweiz Fr. 78.– + Versandspesen ____ Subskriptionsangebot für Mitglieder der Fachverbände BSA, SIA, FSAI Gesamtausgabe, Bände 1, 2, 3 Fr. 69.–/Band + Versandspesen	<b>Guide d'architecture suisse 1920–1990</b> Ce guide d'architecture suisse réunit en trois volumes près d'un millier d'édifices représentés par photos, plans et textes ainsi qu'autant d'autres mentionnés. Format 15 x 24 cm, 220 à 280 pages. ____ Volume 1, Centre et nord-est de la suisse Fr. 78.– + frais d'envoi ____ Prix de souscription pour membres des associations FAS, SIA, FSAI. Edition complète, volumes 1, 2, 3. Fr. 69.–/volume + frais d'envoi
<b>Zuger Bautenführer 1906–1992</b> ____ 70 Jahre Bauen im Kanton Zug, herausgegeben vom Bauforum Zug, 111 Objekte, Format 12,5 x 28,5 cm, 156 Seiten Fr. 30.– + Versandspesen	<b>Zuger Bautenführer 1906–1992</b> ____ 70 Jahre Bauen im Kanton Zug, herausgegeben vom Bauforum Zug, 111 Objekte, Format 12,5 x 28,5 cm, 156 Seiten Fr. 30.– + frais d'envoi
<b>Construire / Bauen / Costruire 1830–1980</b> ____ Val Müstair, Engiadina bassa, Oberengadin, Val Bregaglia, Valle di Poschiavo. Herausgegeben von Robert Obrist, Silva Semadeni und Diego Giovanoli, mit ca. 400 Objektbeschreibungen und -erwähnungen, Format 24 x 22,5 cm, 248 Seiten Fr. 64.– + Versandspesen	<b>Construire / Bauen / Costruire 1830–1980</b> ____ Val Müstair, Engiadina bassa, Oberengadin, Val Bregaglia, Valle di Poschiavo, herausgegeben von Robert Obrist, Silva Semadeni und Diego Giovanoli, mit ca. 400 Objektbeschreibungen und -erwähnungen, Format 24 x 22,5 cm, 248 Seiten Fr. 64.– + frais d'envoi
Editions Œuvre SA, Keltenstr. 45, 8044 Zürich, tél. 01/252 28 52, fax 01/261 93 37	
<b>Notez votre nom et adresse au verso, s.v.p.</b>	



# Architekturschule Technikum Winterthur



<b>Standort</b>	8406 Winterthur, Tössfeldstrasse 11
<b>Bauherrschaft</b>	Gebrüder Sulzer AG, 8400 Winterthur, Liegenschaftenabteilung
<b>Architekt</b>	Architektengemeinschaft Eppler Maraini Schoop, dipl. Arch. ETH, BSA/SIA, Baden; Mitar.: Erich Haller Stephan Mäder+Susanne Mächler, dipl. Arch. ETH/SIA, Zürich
<b>Bauingenieur</b>	R. Schlaginhaufen und Partner, dipl. Bauing. ETH/SIA, ASIC, Frauenfeld
<b>Andere</b>	Elektro: Sulzer IBB, Elektroplanung, Winterthur; Heizung: Otto Gubser, Benglen; Sanitär: Sulzer Infra, Winterthur. Künstlerische Gestaltung: Kaschka Knapkiewicz, Zürich

## Projektinformation

Einrichtung eines Provisoriums für die Architekturabteilung des Technikums Winterthur in der ehemaligen Kesselschmiede (Baujahr 1925) der Firma Sulzer. Grundidee für den Eingriff war, in der leeren Industriehalle Arbeitsplätze für Studierende und Dozenten so einzurichten, dass die Einbauten die Halle in ihrer Wirkung und Grösse nicht beeinträchtigen. Die Analyse der Halle und die Interpretation des Programms führten zu einer Definition eines Grundelementes, das wiederholt wurde. Der Einbau besteht aus 4 2geschossigen Stahlplattformen. Diese treten in einen Dialog mit der Hallenstruktur mit den grossen Pfeilern, den Trägern und den Oberlichtern.

Mit spezieller Sorgfalt wurde der Eingangsbereich in der dispersen Umgebung der Tössfeldstrasse entworfen. Im Gebäude selbst erreicht man von einer breiten inneren Erschliessungszone zwischen Hallenwand und Einbau mittels Treppen und Stegen die Galerien. Diese Stege führen als Fluchtwege direkt ins Freie. Im Sinne eines einfachen Ausbaus wurden Möblierungselemente entworfen, wie Tische aus Türblättern, Untergestelle aus Flachstahl, Stellwände aus Sperrholzplatten. Die Auflagen und Vorschriften führten zu einer «offenen Schule», einer Vorgabe, die den Anliegen von Studierenden und Unterrichtenden entgegenkommt.

## Projektdaten

Grundstück:	Arealfläche	3 689 m <sup>2</sup>
	Überbaute Fläche	3 237 m <sup>2</sup>
	Umgebungsfläche	452 m <sup>2</sup>
	Bruttogeschossfläche BGF	5 533 m <sup>2</sup>
	Ausnutzungsziffer (BGF: Arealfläche)	1.5
	Aussenwandflächen: Geschossflächen GF1	nicht relevant
	Rauminhalt (SIA 116)	53 172 m <sup>3</sup>

Gebäude:	Geschosszahl	1 EG, 1. und 2. Galeriegeschoss
	Geschossflächen	(SIA 416, 1.141)
	Erdgeschoss	GF1 3 111 m <sup>2</sup>
	1. Obergeschoss	GF1 1 512 m <sup>2</sup>
	2. Obergeschoss	GF1 787 m <sup>2</sup>
	Total	GF1 5 410 m <sup>2</sup>
	Nutzflächen:	
	Atelier Studenten	1 730 m <sup>2</sup>
	Diplombereich	600 m <sup>2</sup>
	Dozenten	370 m <sup>2</sup>
	Bibliothek	121 m <sup>2</sup>
	Seminarräume	490 m <sup>2</sup>
	Ausstellungszone	125 m <sup>2</sup>
	Cafeteria	110 m <sup>2</sup>
	Archive, Werkstatt	185 m <sup>2</sup>

## Raumprogramm

EG: Empfang, Administration, Bibliothek, Arbeitsplätze für Dozenten, Archive und Dunkelkammern, Cafeteria, Vorlesungs- und Seminarzonen, CAAD- und PC-Bereiche. Ausstellungszonen, Sitzungszimmer, Büro Abteilungsvorstand. 1. und 2. Galeriegeschoss: Atelier-

bereiche für Studenten mit je eigenem Arbeitsplatz, Stellwand und Kastenelement; Besprechungszone je Studentengruppe. Die Galeriegeschosse können mit einem Lift erreicht werden. Kopfbau: Modellwerkstatt, WC-Anlagen, Aufenthaltsraum mit Küche für Studierende.

## Konstruktion

Instandstellen der Gebäudehülle, Dach- und Dachoberlichtsanierung. Neuer Boden: 10 cm exp. PS, Zementüberzug 10 cm, gestrichen. Einbauten: 4 2geschossige Stahlplattformen, Stützen HEA 200, Träger HEA 240, IPE 200, gelochte Profilbleche, Mineralfaserplatten, gestri-

chene Holzspanplatten als Bodenbelag. Randabschlüsse auf den Galerien: steckbare Industriegestelle. Aufgänge, Treppen und Steg aus verzinkten Stahl- und Gitterrosten. Raumteiler zwischen Seminar- und Dozentenbereichen in Kalksandsteinen, mit Gasbetonplatten gedeckt.

## Kostendaten

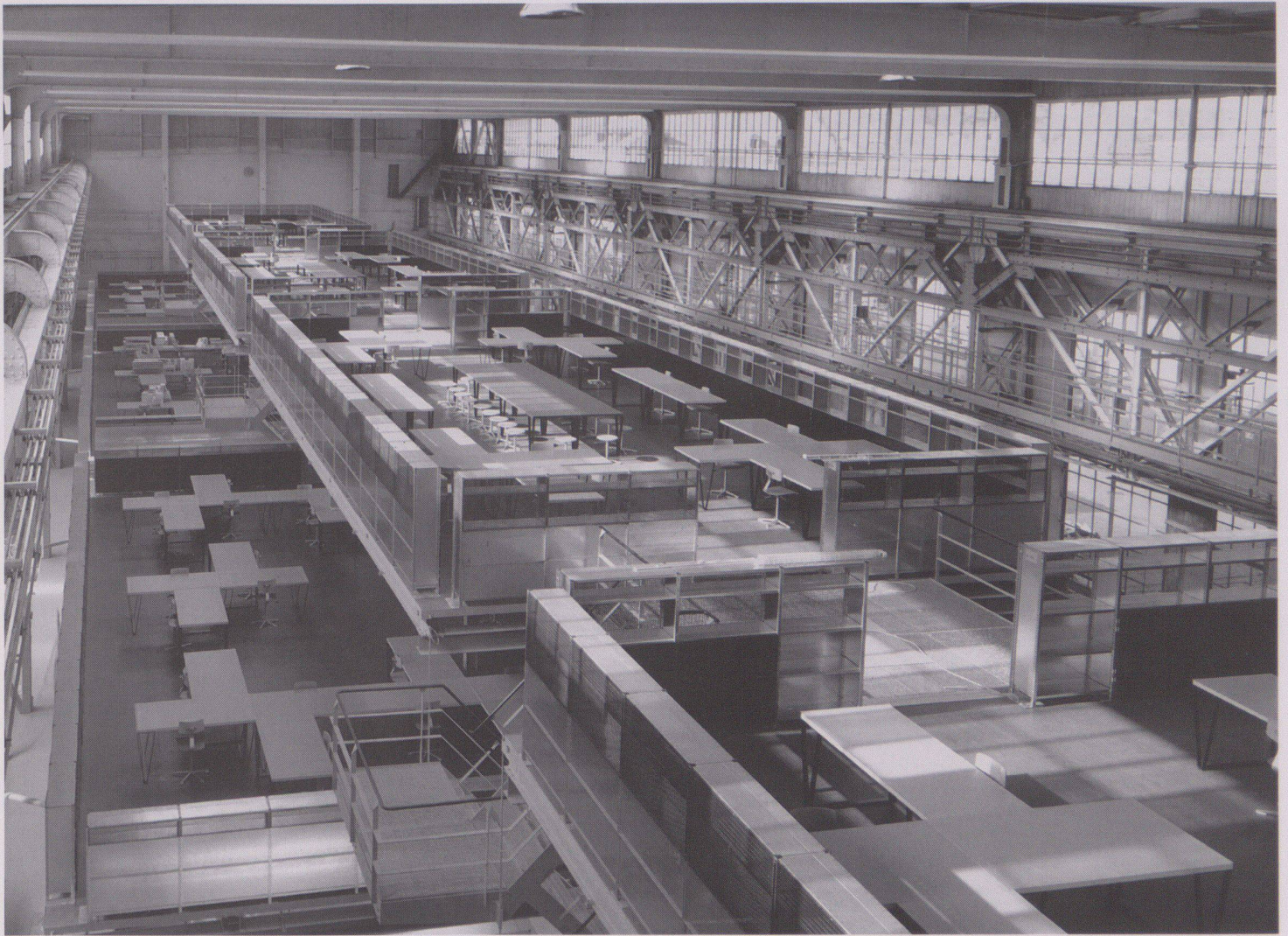
Anlagekosten nach BKP							
1	Vorbereitungsarbeiten	Fr.	369 000.-	2	Gebäude	Fr.	---
2	Gebäude	Fr.	4 255 000.-	20	Baugrube	Fr.	995 000.-
3	Betriebseinrichtungen	Fr.	32 000.-	21	Rohbau 1	Fr.	330 000.-
4	Umgebung	Fr.	117 000.-	22	Rohbau 2	Fr.	536 000.-
5	Baunebenkosten	Fr.	204 000.-	23	Elektroanlagen	Fr.	347 000.-
6		Fr.		24	Heizungs-, Lüftungs-, Klimaanlage	Fr.	194 000.-
7		Fr.		25	Sanitäreanlagen	Fr.	48 000.-
8		Fr.		26	Transportanlagen	Fr.	625 000.-
9	Ausstattung	Fr.	589 000.-	27	Ausbau 1	Fr.	316 000.-
1-9	Anlagekosten total	Fr.	5 566 000.-	28	Ausbau 2	Fr.	864 000.-
				29	Honorare	Fr.	

## Kennwerte

Gebäudekosten/m <sup>3</sup> SIA 116 BKP 2	Fr.	80.-	Planungsbeginn	Juni 1990
Gebäudekosten/m <sup>2</sup> Geschossfläche GF1	Fr.	786.-	Baubeginn	März 1991
Kosten/m <sup>2</sup> Umgebungsfläche	Fr.	259.-	Bezug	Oktober 1991
Kostenstand nach Zürcher Baukostenindex (1977 = 100)	April 1991	176.9 P.	Bauzeit	8 Monate

Siehe auch «Werk, Bauen+Wohnen» 6/1992

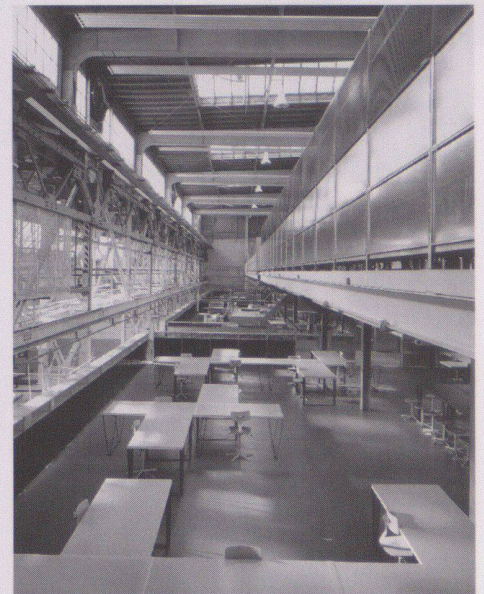




1



2



3

1 Übersicht Doppelplattformen

2 Erschließungszone

3 Detailaufnahme Studentenarbeitsplätze

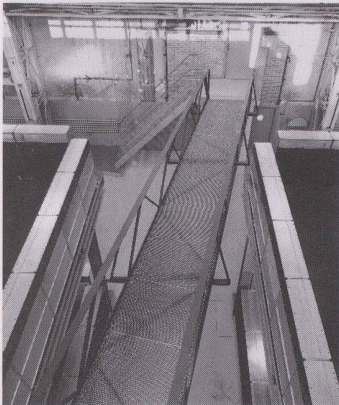




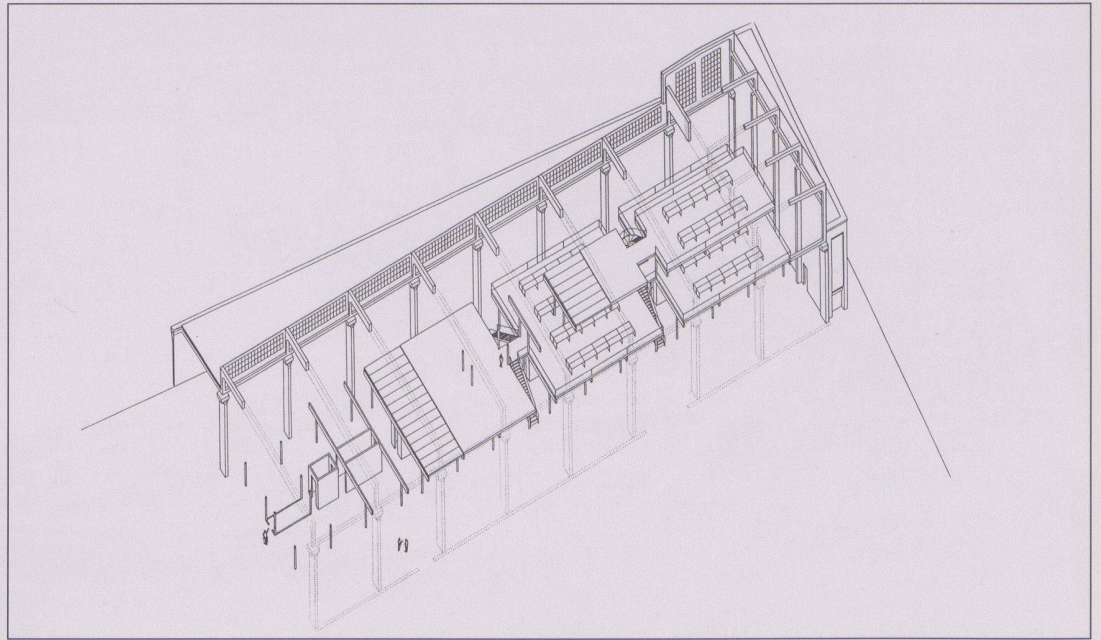
4



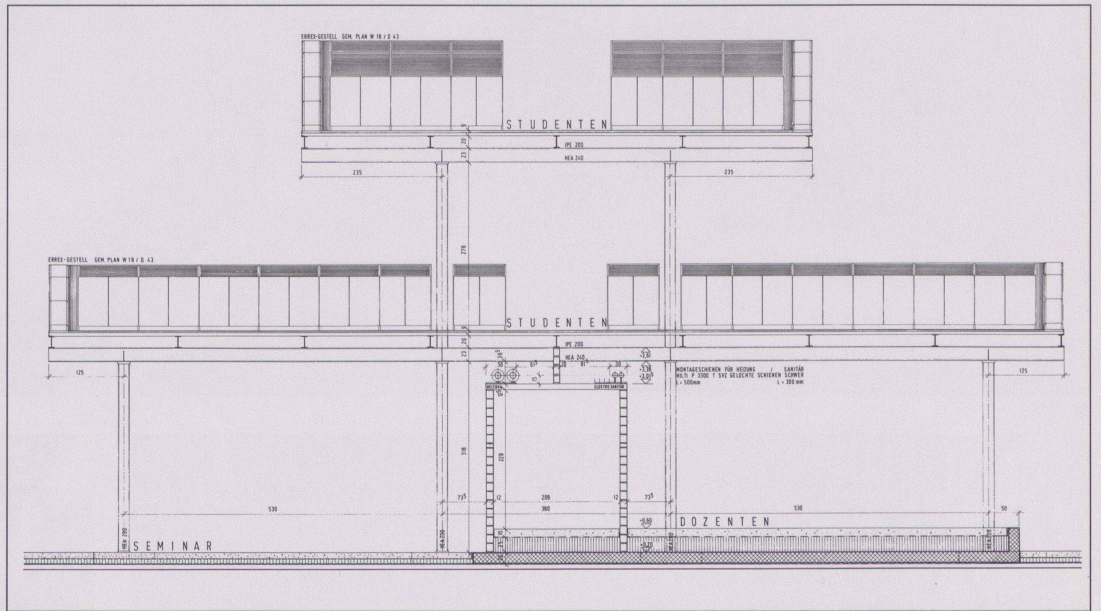
5



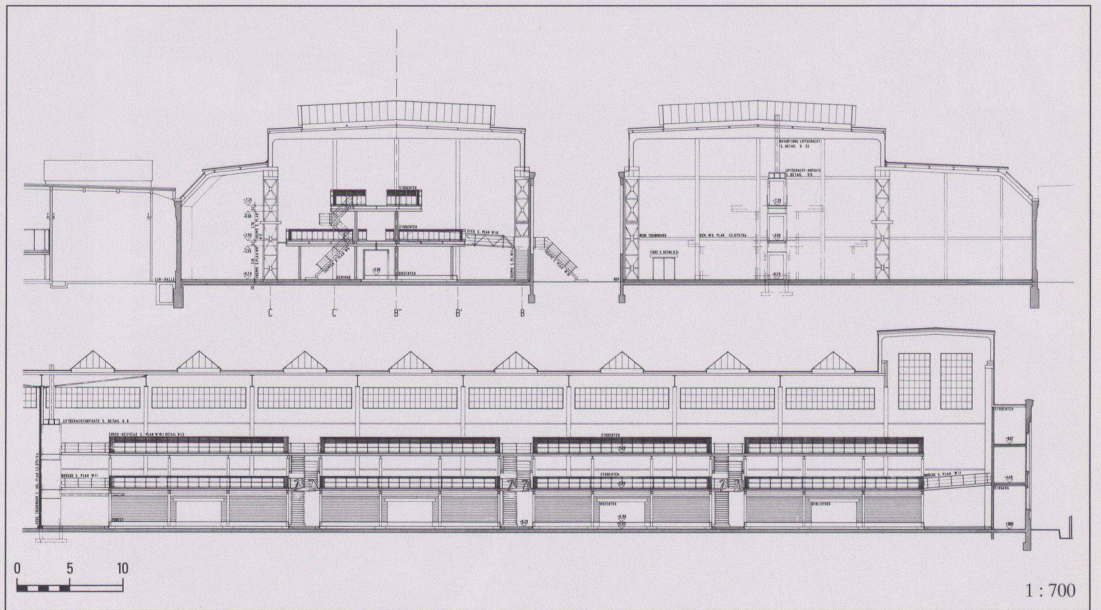
6



7



8



9

4 Einbau der Tragkonstruktion

5 Cafeteria

6 Fluchtwegpasserelle

7 Axonometrie

8 Querschnitt Doppelplattform

9 Schnitt

10 Grundriss Erdgeschoss

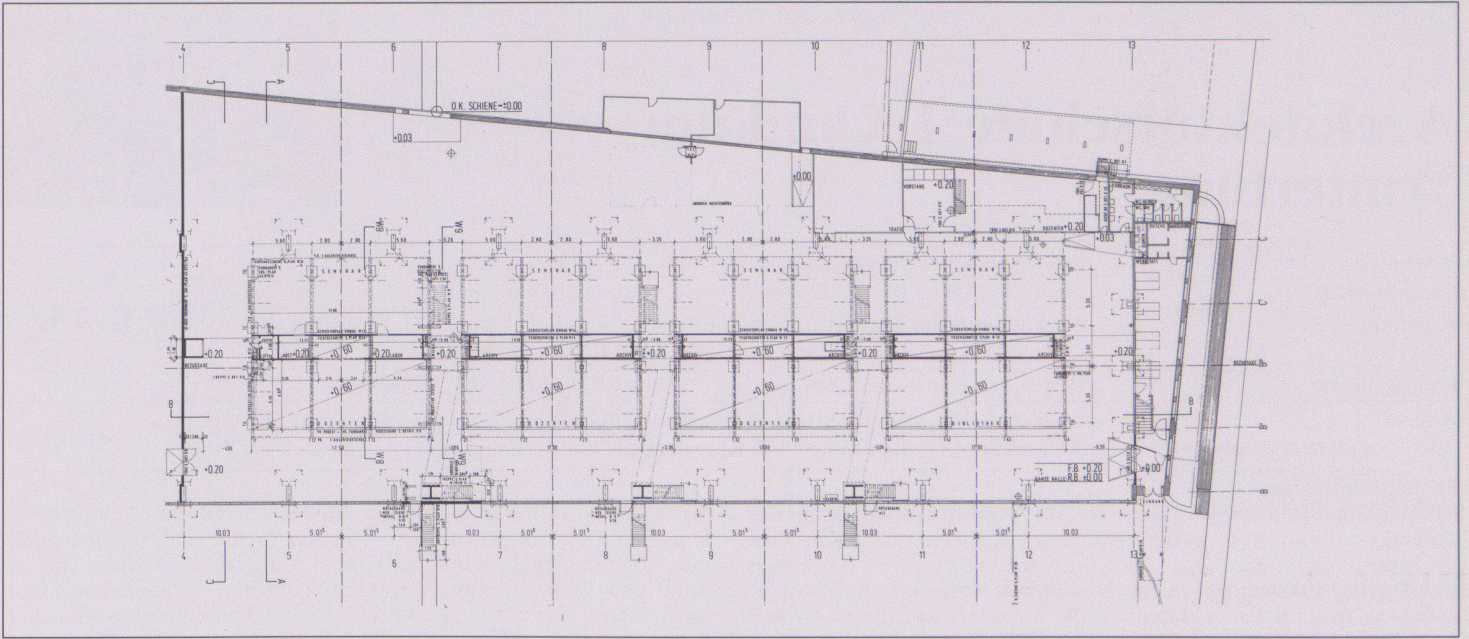
11 Grundriss 1. Galerie

12 Grundriss 2. Galerie

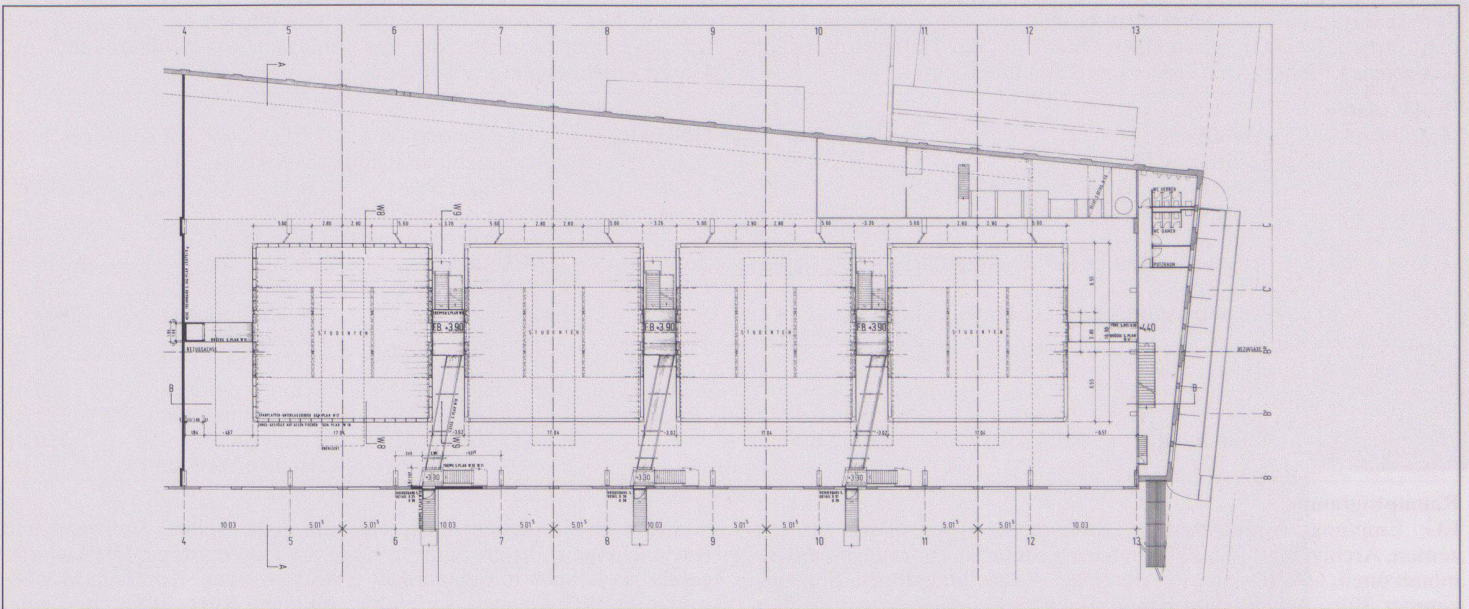
Fotos: H. Helfenstein, Zürich

Werk, Bauen+Wohnen 6/1993

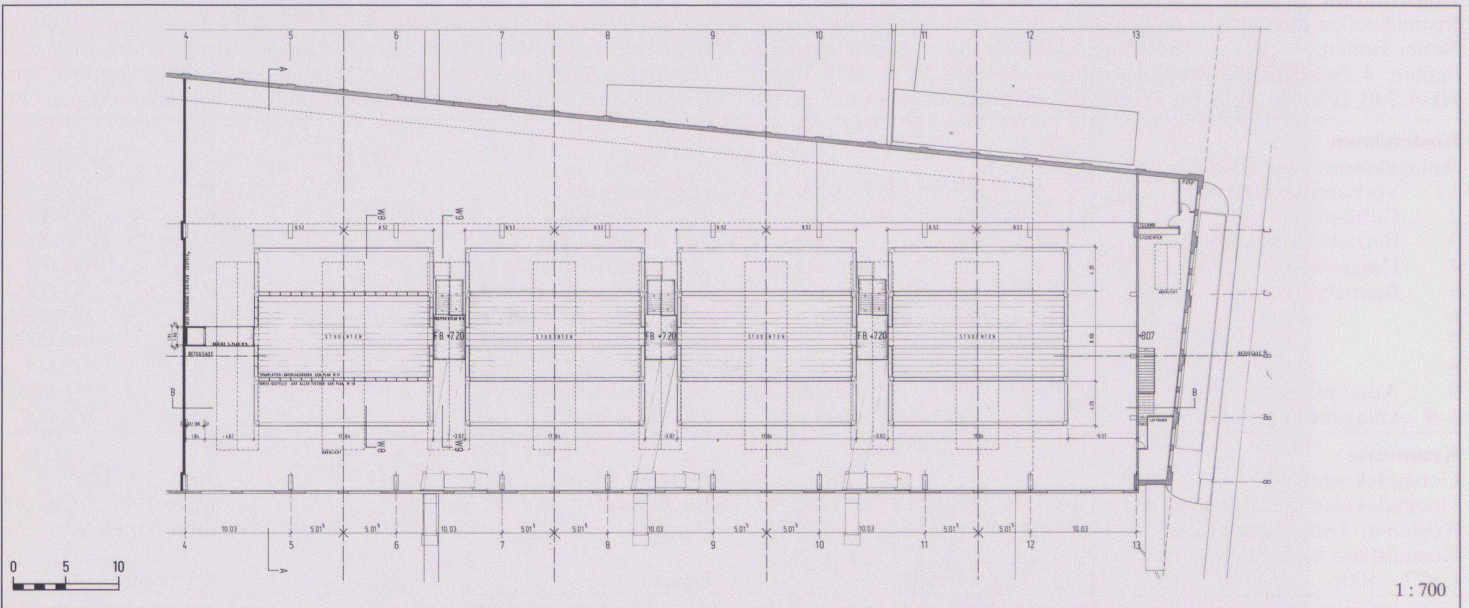




10

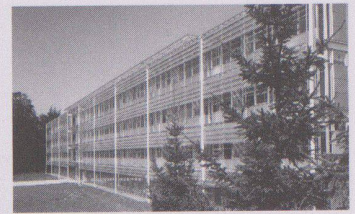


11



12





# Verwaltungszentrum Langenthal

<b>Standort</b>	4900 Langenthal, Jurastrasse 22/24
<b>Bauherrschaft</b>	Baudirektion des Kantons Bern, Hochbauamt / Einwohnergemeinde Langenthal
<b>Architekt</b>	Frank Geiser, Architekt BSA/SIA, Bern Mitarbeiter: Heinz Briner, Adrian Hagen, Irene Schärer
<b>Bauingenieur</b>	Duppenthaler+Wälchli, Langenthal
<b>Spezialisten</b>	Elektro: Bering AG, Langenthal; Heizung, Lüftung, Sanitär: Häusler Haustechnik, Langenthal Bauphysik: Zeugin Bauberatungen AG, Münsingen; Baukosten: Tillyard AG, Zürich

## Projektinformation

Erstmals haben im Kanton Bern eine Bezirks- und eine Gemeindeverwaltung ein gemeinsames Haus erstellt mit der Zielsetzung, die Verwaltungstätigkeit effizienter, transparenter und bürgerfreundlicher zu gestalten. Das kompakte dreibündige Gebäude liegt in einer alten Parkanlage, deren mächtiger Baumbestand einbezogen wurde. Sowohl aussen als auch im Gebäudeinnern stand die räumliche Qualität bei

ökonomischem Einsatz der Mittel im Vordergrund. Die ausgeprägte Tageslichtführung und natürliche Zirkulationslüftung gehören ebenso dazu wie die Beschränkung auf wenige, in konsequenter Montagebauweise eingesetzte Materialien. Geschaffen wurden insgesamt 200 Arbeitsplätze, wobei die Kosten pro Arbeitsplatz einschliesslich Neumöblierung 120 000 Franken betragen.

## Projektdaten

Grundstück:	Arealfläche netto	7 971 m <sup>2</sup>	Gebäude:	Geschosszahl	2 UG, 1 EG, 3 OG, 1 Attika
	Überbaute Fläche	1 596 m <sup>2*</sup>		Geschossflächen (SIA 416, 1.141)	
	Umgebungsfläche	6 375 m <sup>2</sup>		Untergeschosse	GF1 3 126 m <sup>2</sup>
	Bruttogeschossfläche BGF	7 433 m <sup>2*</sup>		Erdgeschoss	GF1 1 306 m <sup>2</sup>
				Obergeschosse	GF1 4 917 m <sup>2</sup>
	Ausnutzungsziffer (BGF: Arealfläche)	0,93		Total	GF1 9 349 m <sup>2</sup>
	Aussenwandflächen: Geschossflächen GF1	0,46			
	Rauminhalt (SIA 116)	32 880 m <sup>3</sup>			
	* ohne Mehrzweckgebäude				

## Raumprogramm

Untergeschoss 2: PW-Parking. Untergeschoss 1: Anlieferung, allgemeine Nebenräume, Zentralarchiv, Haustechnik, EDV-Zentrale, Hauspost, Sitzungszimmer. Erdgeschoss: Eingangshalle, Information, Büros Bezirkswoche, Polizeiverwaltung, Einwohnerkontrolle. Obergeschoss 1: Büros Bezirkswoche, Zivilschutzstelle, Arbeitsamt, Soziale Dienste. Obergeschoss 2: Büros Kreiskommando, Grundbuchamt, Fi-

nanzverwaltung, Steuerverwaltung, Zivilstandsamt. Obergeschoss 3: Büros Kreisforstamt, Regierungsstatthalteramt, Bauverwaltung, Liegenschaftenverwaltung, Präsidialabteilung. Attikageschoss: Cafeteria, Sitzungszimmer Gemeinderat, Wohnung. In Mittelzone Erdgeschoss bis Obergeschoss 3: Stockwerksdienst, Abteilungsarchive, allgemeine Nebenräume.

## Konstruktion

Tragkonstruktion Geschosse unter Terrain in Ort beton, Raumtrennwände in Kalksandstein. Tragkonstruktion Geschosse über Terrain aus Stahljochen mit vorgefertigten Betonrippendecken. Windverbände in Ort beton kombiniert mit Installationsschächten. Vorgehängte mehrschichtige Aussenhaut in Aluminium mit festen Sonnenblenden. Ge-

fällsloses Foliendach, mehrheitlich begrünt. Elektrobodenkanäle im Unterlagsboden. Fensterlüftung und Radiatorenheizung. Raumunterteilung durch Elementwände mit integraler Wandleuchte. Boden mit Linoleum- oder Teppichbelag. Freigestellte Treppen- und Aufzugsanlagen.

## Kostendaten \*\*

Anlagekosten nach BKP

(Eine Baukostenauswertung nach der Elementkostengliederung EKG erscheint in der Werk-Datenbank II.)

\*\* Provisorische Bauabrechnung

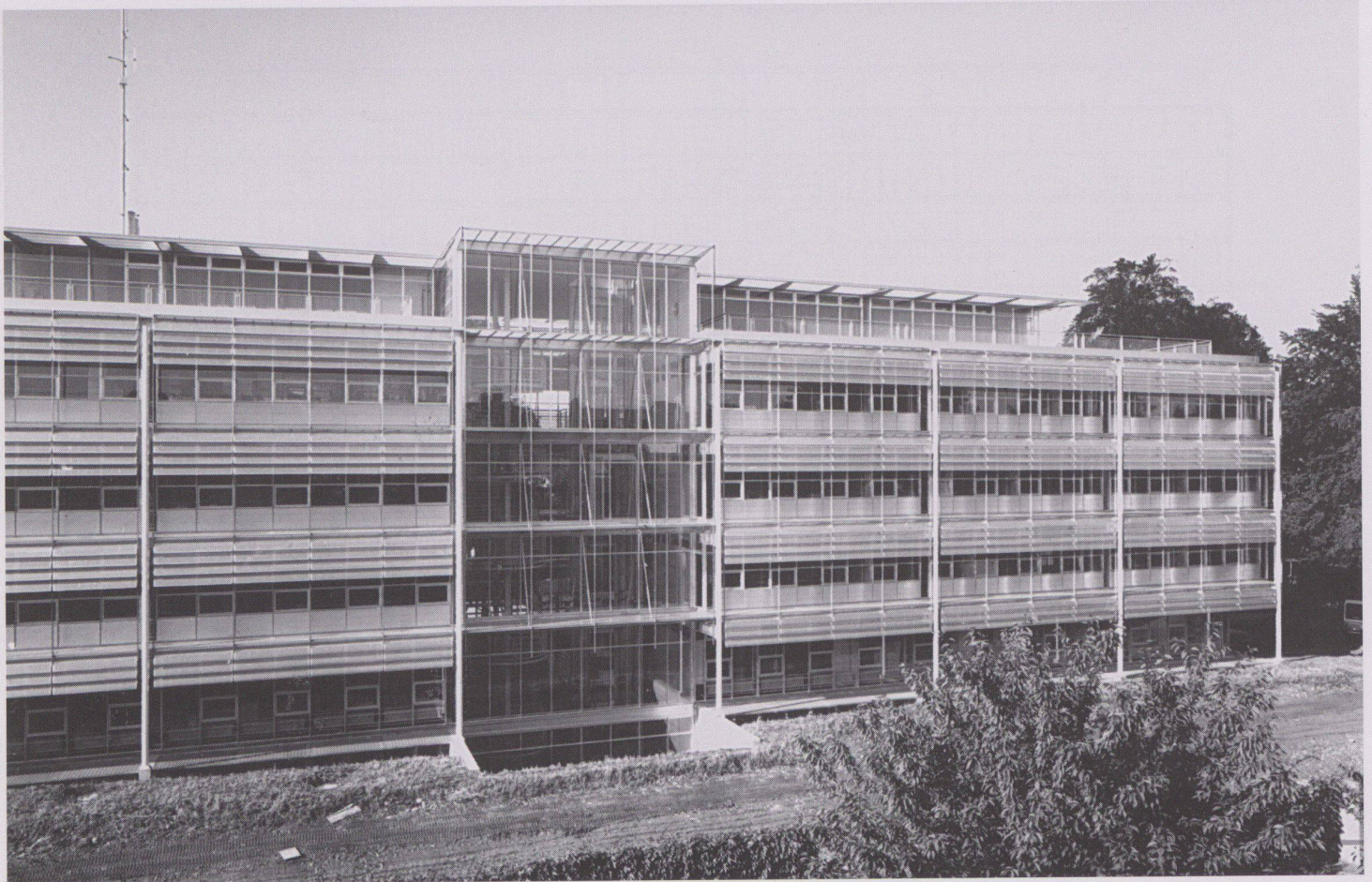
1	Vorbereitungsarbeiten	Fr.	119 000.-	2	Gebäude	Fr.	194 000.-
2	Gebäude	Fr.	20 225 000.-	20	Baugrube	Fr.	9 395 000.-
3	Betriebseinrichtungen	Fr.	289 000.-	21	Rohbau 1	Fr.	343 000.-
4	Umgebung	Fr.	309 000.-	22	Rohbau 2	Fr.	1 655 000.-
5	Baunebenkosten	Fr.	1 056 000.-	23	Elektroanlagen	Fr.	859 000.-
6		Fr.		24	Heizungs-, Lüftungs-, Klimaanlage	Fr.	585 000.-
7		Fr.		25	Sanitäranlagen	Fr.	415 000.-
8	Spezielle Gebühren	Fr.	377 000.-	26	Transportanlagen	Fr.	2 848 000.-
9	Ausstattung	Fr.	1 754 000.-	27	Ausbau 1	Fr.	1 278 000.-
1-9	Anlagekosten total	Fr.	24 129 000.-	28	Ausbau 2	Fr.	2 653 000.-
				29	Honorare	Fr.	

## Kennwerte

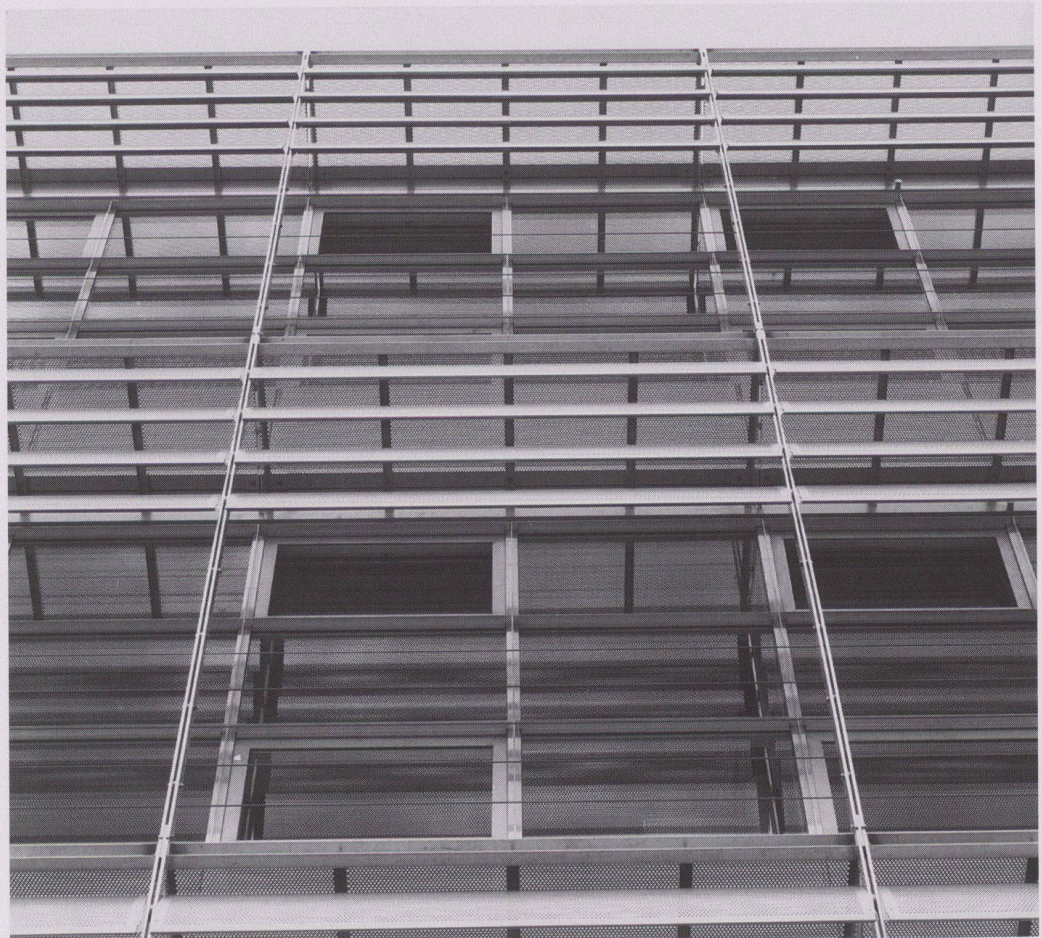
Gebäudekosten/m <sup>3</sup> SIA 116	Fr.	615.-	Wettbewerb	1983
Gebäudekosten/m <sup>2</sup> Geschossfläche GF1	Fr.	2 163.-	Planungsbeginn	1986
Kosten/m <sup>2</sup> Umgebungsfläche	Fr.	48.-	Baubeginn	März 1990
Kostenstand nach Zürcher Baukostenindex (1977 = 100)		175.3 P.	Bezug	Juni 1992
			Bauzeit	28 Monate

Siehe auch Beitrag im Forum S. 49





1



2

1 Nordostansicht

2 Sonnenschutz Südwestfassade

Fotos: Sacha Geiser, Liebefeld





3

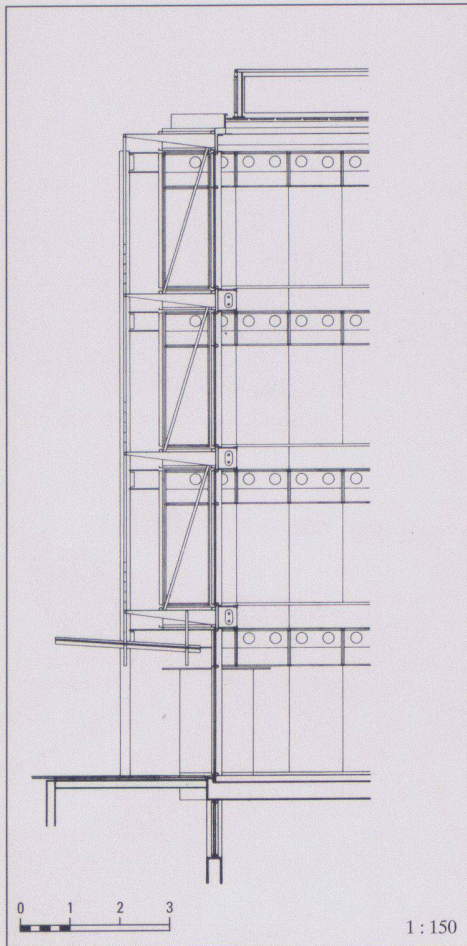
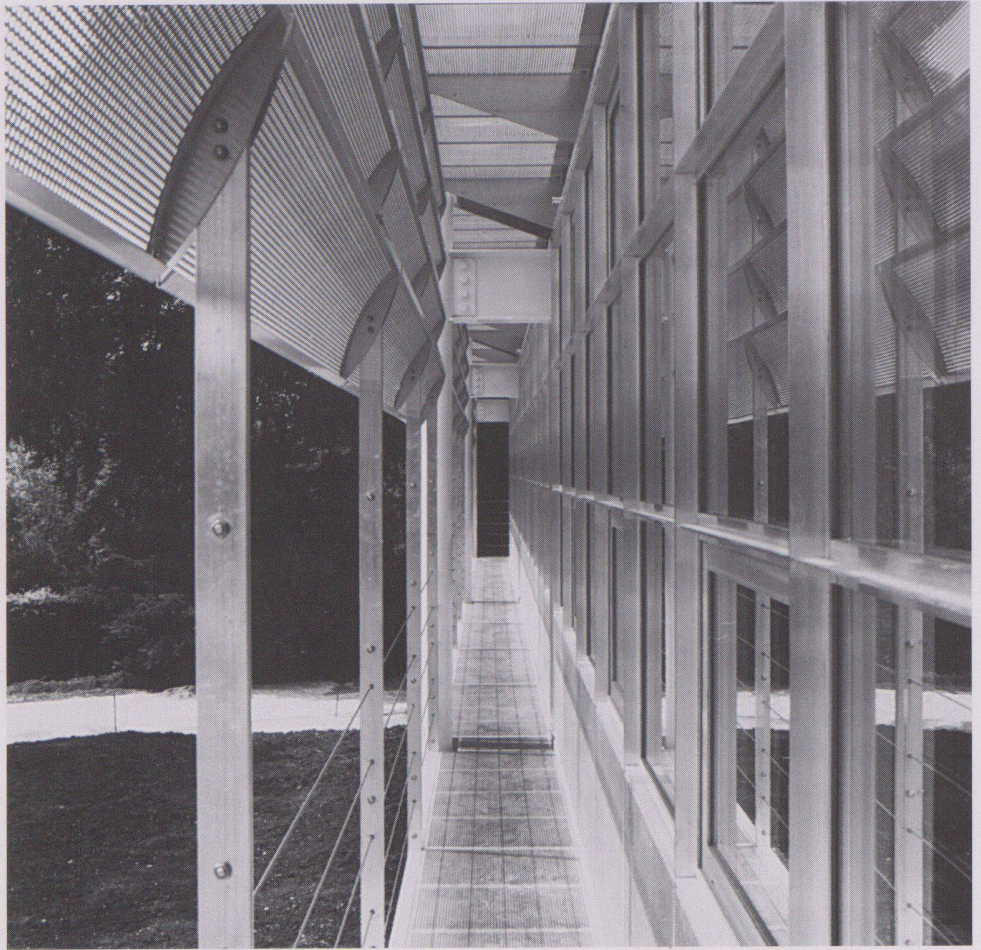
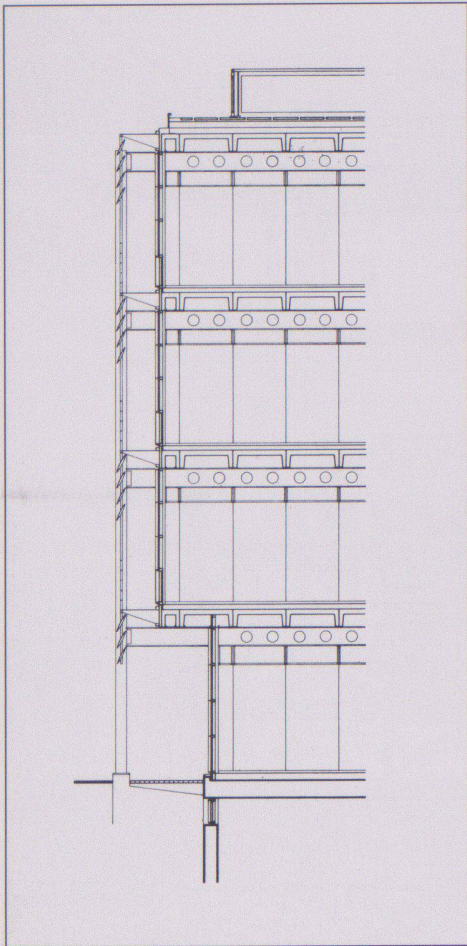


4

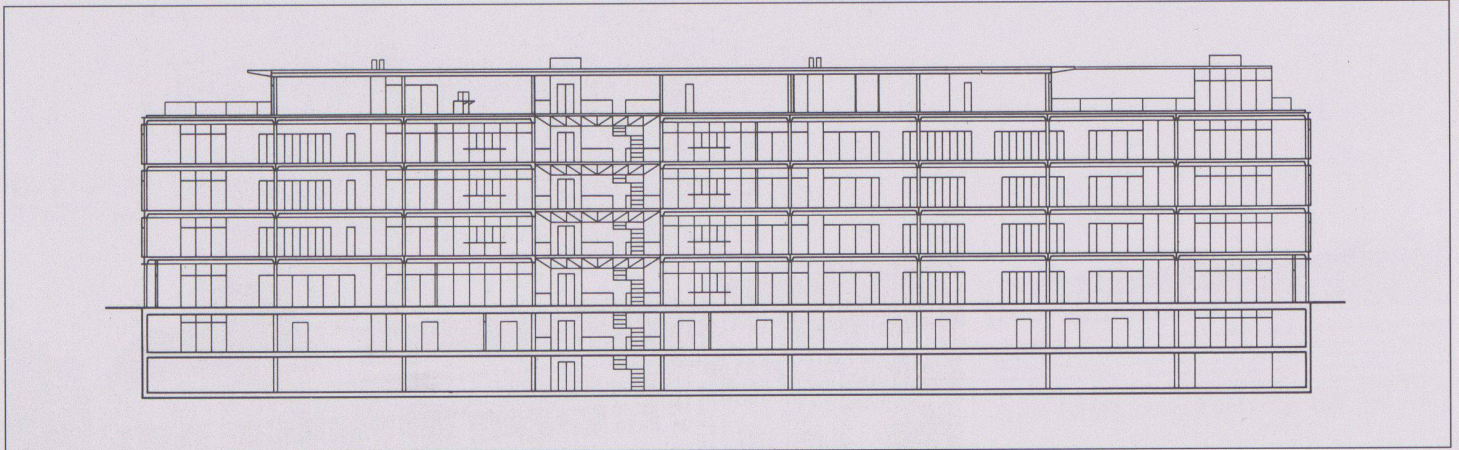


5

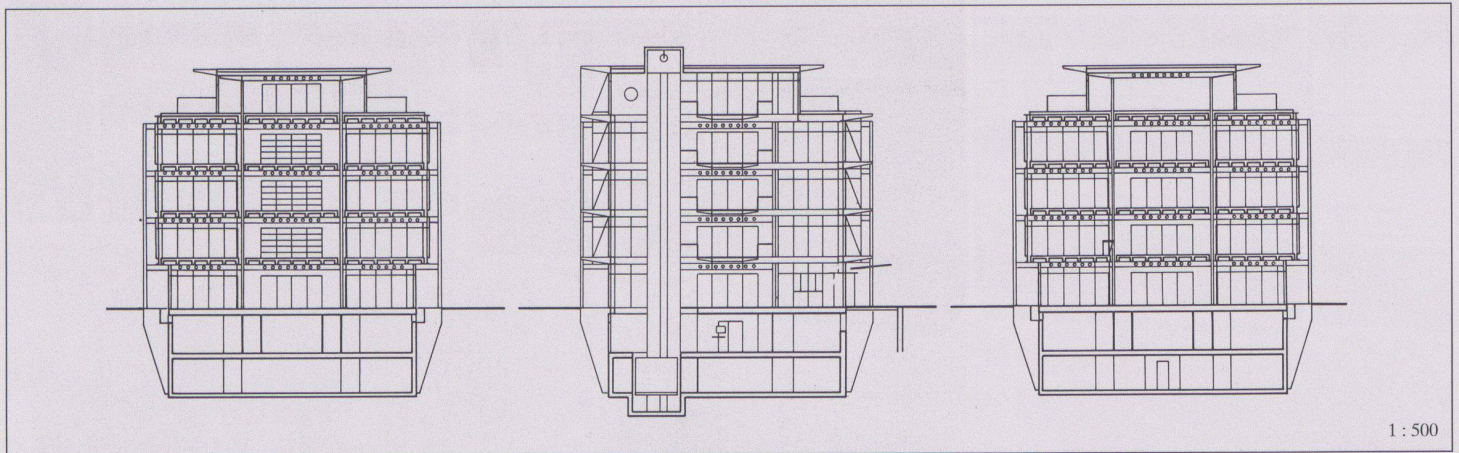








10



1 : 500

11

3 Büroraum

4 Büroarbeitsraum (3 Achsen)

5 Sitzungszimmer Gemeinderat

6 Schnitt Südwestfassade

7 Fassadenschnitt Halle

8 Umgang / Sonnenschutz

9 Ausblick aus der mehrgeschossigen Halle

10 Längsschnitt

11 Querschnitte

12 Situation

13 4. Obergeschoss: 1 Halle, 2 Cafeteria, 3 Gemeinderat, 4 Hausart

14 3. Obergeschoss: 1 Halle, 2 Bezirksverwaltung, 3 Gemeindeverwaltung

15 Erdgeschoss: 1 Eingangshalle, 2 Kantonspolizei, 3 Einwohnerkontrolle, 4 Nebenzugänge

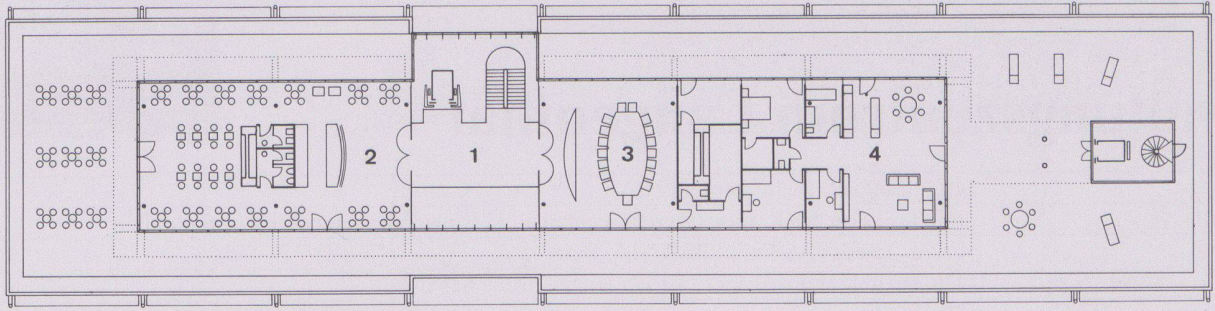
16 1. Untergeschoss: 1 Hausdienst, 3 Nebenräume Kanton, 4 Nebenräume Gemeinde, 5 Haustechnik, 6 Anlieferung



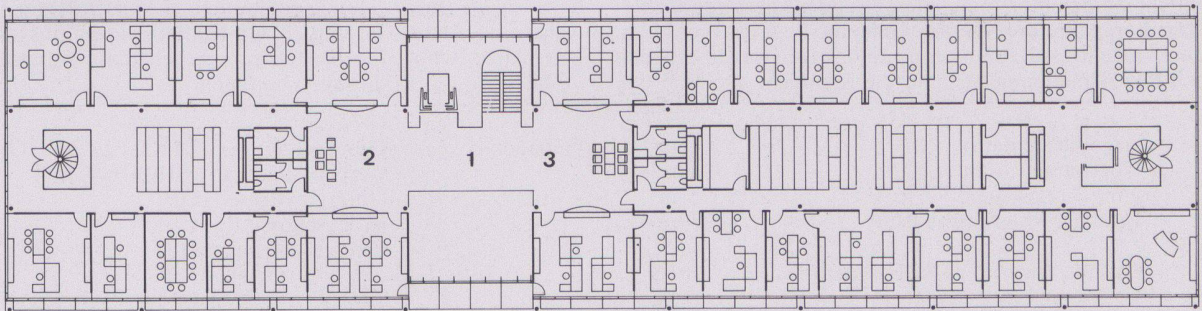
12

1 : 2000

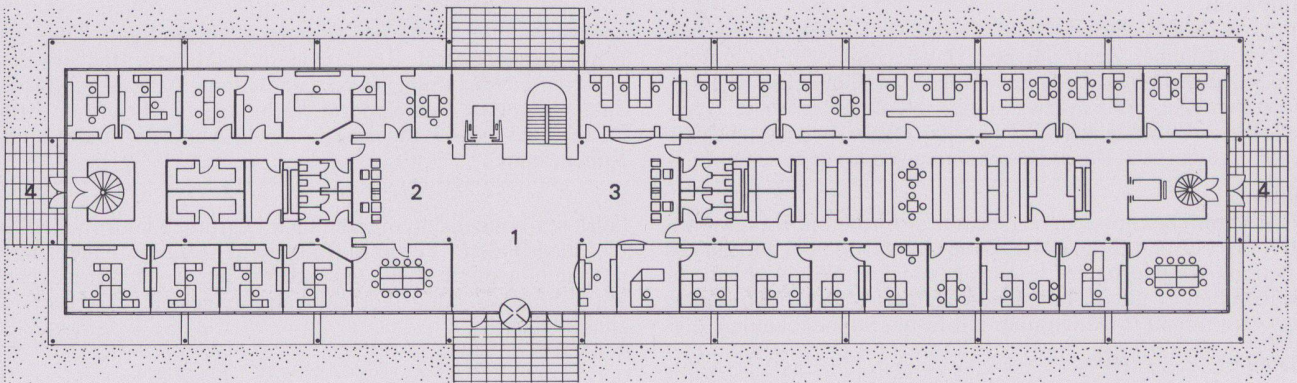




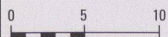
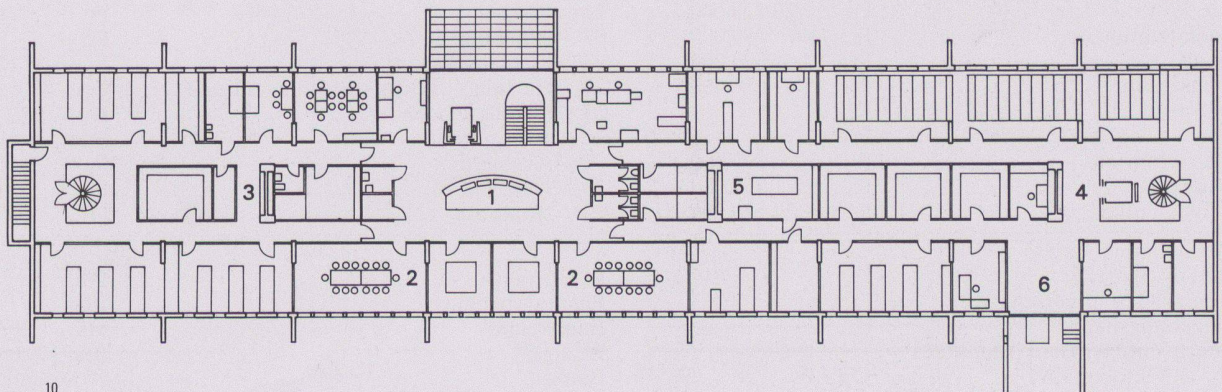
13



14



15

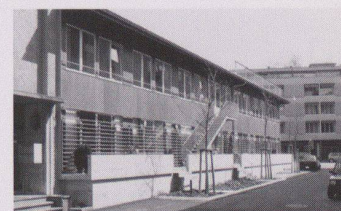


1 : 500

16



# Wohn- und Bürohaus, Ottenweg, Zürich (Umbau)



<b>Standort</b>	8008 Zürich, Ottenweg 25
<b>Bauherrschaft</b>	Rosmarie Bryner-Andreä, Piräus-Kastella, Griechenland
<b>Architekt</b>	Kündig, Hubacher, Bickel, Architekten ETH/SIA, Zürich Mitarbeiter: Katharina Ramseier (Bauleitung); Brigitte Widmer, Architektin ETH/SIA
<b>Bauingenieur</b>	APT Andreas Lutz, dipl. Ing. ETH/SIA/ASIC, Zürich

## Projektinformation

Das zweigeschossige Gebäude wurde 1911 als offenes Lagerhaus gebaut. Die Struktur des Gebäudes wird bestimmt durch die Addition von Stahlbetonstützen an den beiden Längsseiten und in der Längsachse sowie einem weit auskragenden Flachdach. Ein Abbruch und Neubau wurde durch die Baugesetze verhindert.

Durch die Längsteilung des Gebäudes entstehen pro Geschoss zwei identische Raumabschnitte. Die Mittelzone als Trennung wird zum strukturellen Rückgrat des Gebäudes. Ein gemauerter Block mit den Bädern unterteilt und rhythmisiert den 27 m langen Raum in zwei

ungleich grosse Teile, ohne den räumlichen Zusammenhang aufzuheben. Mit einem 20 m langen Oberlicht in der Längsachse werden die beiden Wohnungen im Obergeschoss belichtet und besonnt. Die unterschiedliche Lichtqualität differenziert die Wohnungen. Diese sind mit einer grossen Öffnung in der Mittelzone verbunden. Die raumhaltige Innenfassade wird durch die Skelettkonstruktion geprägt, gebildet aus Stahlbetonstützen, Stürzen und Brüstungen. Die äussere Fassade erscheint als dünne und glatte, vor die Struktur gestellte Holz- und Glasschicht.

## Projektdaten

Grundstück:	Arealfläche netto	551 m <sup>2</sup>	Gebäude:	Geschosszahl	- UG, 1 EG, 1 OG	
	Überbaute Fläche	295 m <sup>2</sup>		Geschossflächen	(SIA 416, 1.141)	
	Umgebungsfläche	256 m <sup>2</sup>		Erdgeschoss	GF1	295 m <sup>2</sup>
	Bruttogeschossfläche BGF	564 m <sup>2</sup>		Obergeschoss	GF1	295 m <sup>2</sup>
	Ausnutzungsziffer (BGF: Arealfläche)	1.0		Total	GF1	590 m <sup>2</sup>
	Aussenwandflächen: Geschossflächen GF1	0.658		(allseitig umschlossen)		
	Rauminhalt (SIA 116)	2490 m <sup>3</sup>		Nutzflächen:	Wohnen	370 m <sup>2</sup>
					Gewerbe	120 m <sup>2</sup>

## Raumprogramm

EG Nord: Büro  
EG Süd: 1<sup>1</sup>/<sub>2</sub>-Zimmer-Wohnung, 2<sup>1</sup>/<sub>2</sub>-Zimmer-Wohnung

OG Süd: 4<sup>1</sup>/<sub>2</sub>-Zimmer-Wohnung  
OG Nord: 4<sup>1</sup>/<sub>2</sub>-Zimmer-Wohnung

## Konstruktion

Die beiden Längsfassaden bestehen aus aneinandergereihten Holzfenstern und einer lackierten Sperrholzbeplankung aus grossformatigen Platten. Die Fassade ist nicht hinterlüftet und hat raumseitig eine Dampfsperre. Die Stirnfassade besteht aus einer 18-cm-Backsteinwand mit mineralisch verputzter Aussenisolation. Die Farbe des Deckputzes wurde durch die Beimischung von farbigem Steinmehl bestimmt. Der

seitliche, obere und untere Abschluss der Fassade wird durch einen rundumlaufenden verzinkten Stahlrahmen gebildet. Die Farbe der äusseren Bauteile entspricht der Farbe der verwendeten Materialien. Im Gegensatz dazu sind die Innenräume, ausser den Holzböden und der Betonplatte über der Mittelzone, vollständig entmaterialisiert und die glatten Oberflächen mit weisser Mineralfarbe gestrichen.

## Kostendaten

Anlagekosten nach BKP

1	Vorbereitungsarbeiten	Fr.	112 000.-	2	Gebäude		
2	Gebäude	Fr.	1 727 000.-	20	Baugrube	Fr.	.-
3	Betriebseinrichtungen	Fr.	.-	21	Rohbau 1	Fr.	396 000.-
4	Umgebung	Fr.	84 000.-	22	Rohbau 2	Fr.	274 000.-
5	Baunebenkosten	Fr.	124 000.-	23	Elektroanlagen	Fr.	74 000.-
6		Fr.		24	Heizungs-, Lüftungs-, Klimaanlage	Fr.	48 000.-
7		Fr.		25	Sanitäranlagen	Fr.	155 000.-
8		Fr.		26	Transportanlagen	Fr.	.-
9	Ausstattung	Fr.	.-	27	Ausbau 1	Fr.	259 000.-
1-9	Anlagekosten total	Fr.	2 047 000.-	28	Ausbau 2	Fr.	258 000.-
				29	Honorare	Fr.	263 000.-

## Kennwerte

Gebäudekosten/m <sup>3</sup> SIA 116	Fr.	689.-	Planungsbeginn	1987
Gebäudekosten/m <sup>2</sup> Geschossfläche GF1	Fr.	2 927.-	Baubeginn	Dezember 1990
Kosten/m <sup>2</sup> Umgebungsfläche	Fr.	328.-	Bezug	Oktober 1991
Kostenstand nach Zürcher Baukostenindex (1977 = 100) Oktober 1991		175.3 P.	Bauzeit	10 Monate





1



2



3

1  
Westfassade

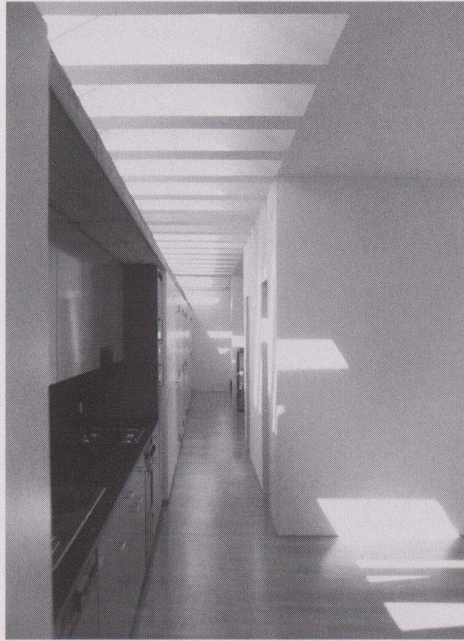
2  
Ansicht von Südosten

3  
Ansicht von Süden

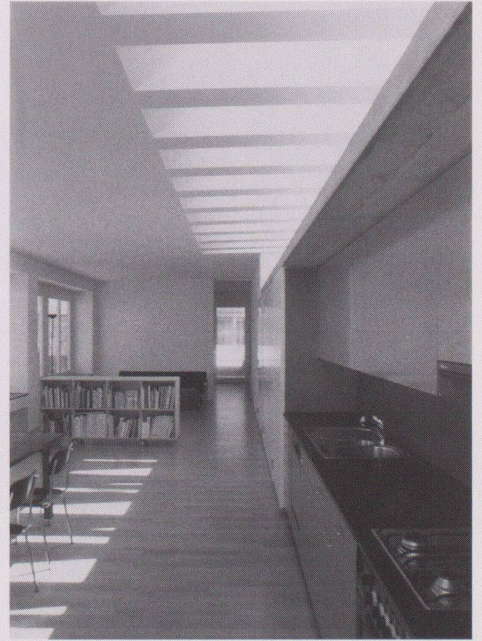




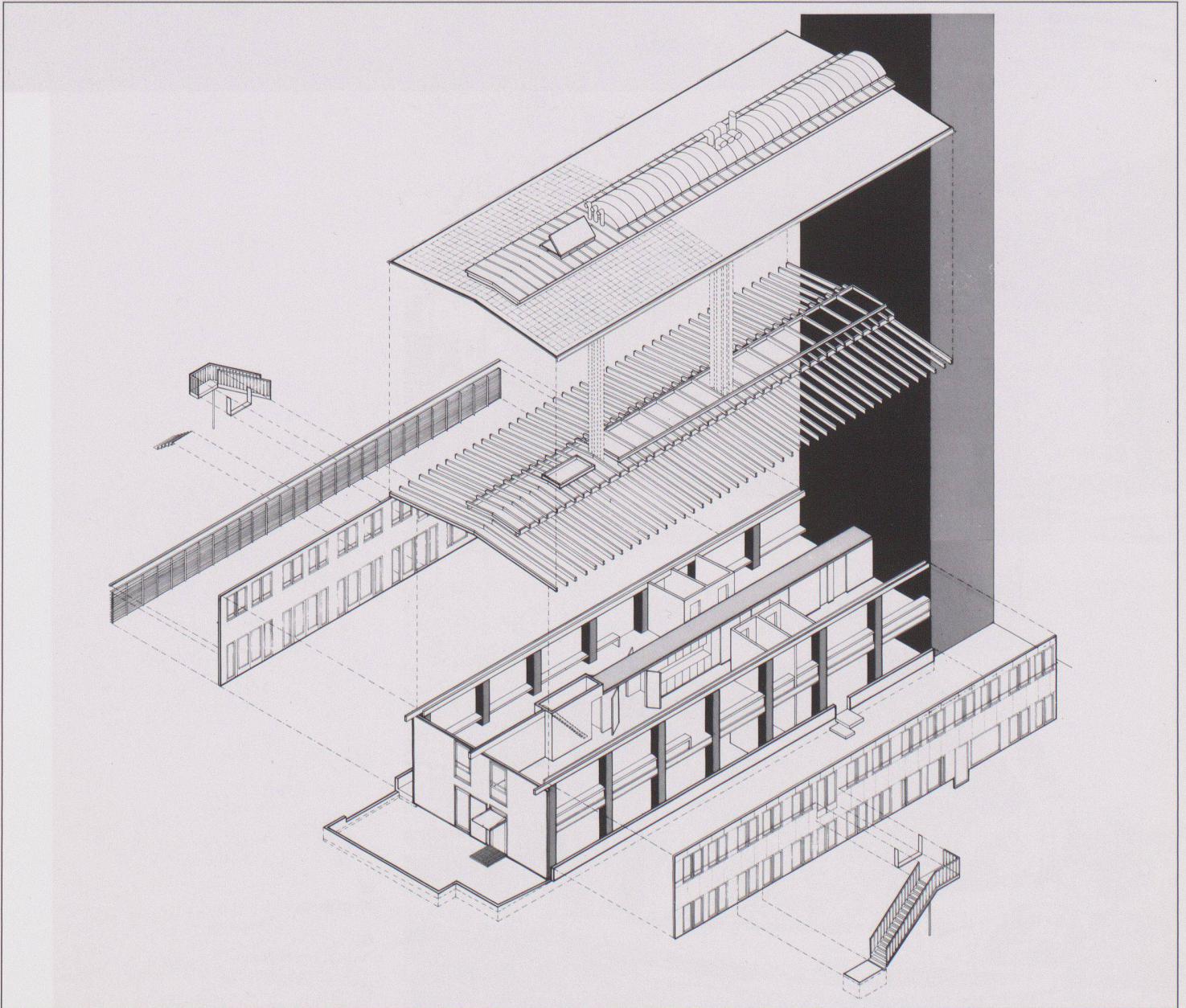
4



5

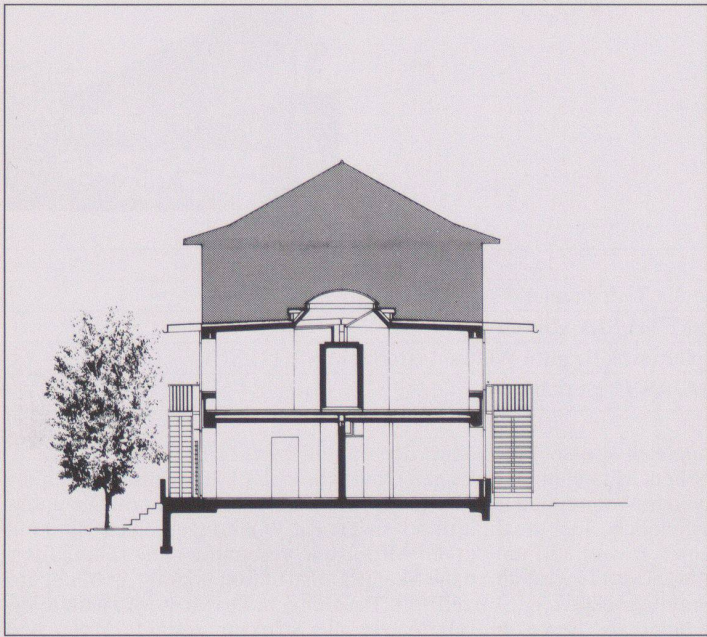


6



7

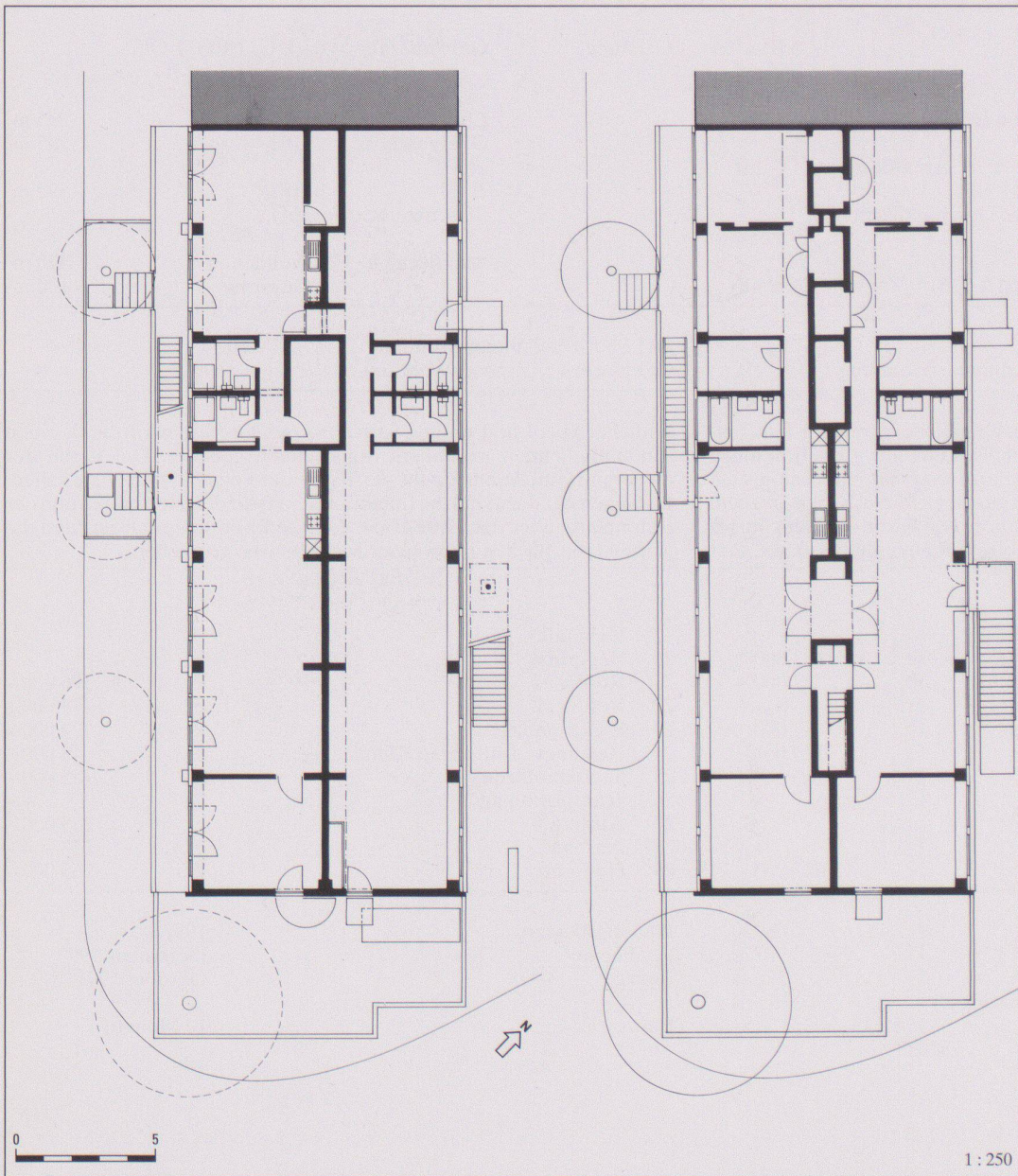




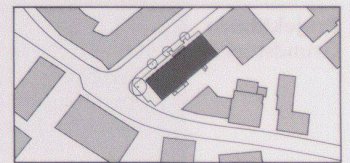
8



9



10



11



1 : 250

- 4 Wohnungszugang Ost
- 5 6 Wohnung Nord Obergeschoss
- 7 Axonometrie
- 8 Querschnitt
- 9 Skelettstruktur Altbau
- 10 Grundrisse Erdgeschoss und Obergeschoss
- 11 Situation

Fotos: Daniel Bickel