

**Zeitschrift:** Werk, Bauen + Wohnen  
**Band:** 80 (1993)  
**Heft:** 12: Modernes modernisieren = Moderniser le moderne = Modernising the modern

**Vereinsnachrichten:** VSI-Beilage : Innenarchitektur/Design

### **Nutzungsbedingungen**

Die ETH-Bibliothek ist die Anbieterin der digitalisierten Zeitschriften. Sie besitzt keine Urheberrechte an den Zeitschriften und ist nicht verantwortlich für deren Inhalte. Die Rechte liegen in der Regel bei den Herausgebern beziehungsweise den externen Rechteinhabern. [Siehe Rechtliche Hinweise.](#)

### **Conditions d'utilisation**

L'ETH Library est le fournisseur des revues numérisées. Elle ne détient aucun droit d'auteur sur les revues et n'est pas responsable de leur contenu. En règle générale, les droits sont détenus par les éditeurs ou les détenteurs de droits externes. [Voir Informations légales.](#)

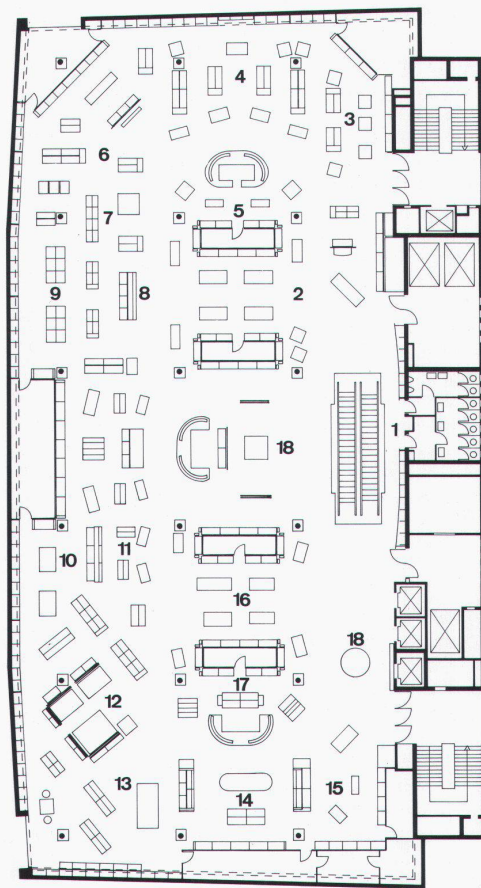
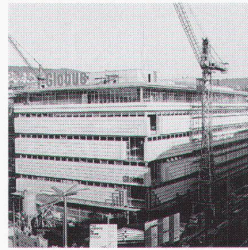
### **Terms of use**

The ETH Library is the provider of the digitised journals. It does not own any copyrights to the journals and is not responsible for their content. The rights usually lie with the publishers or the external rights holders. [See Legal notice.](#)

**Download PDF:** 15.10.2024

**ETH-Bibliothek Zürich, E-Periodica, <https://www.e-periodica.ch>**

## Umbau Globus Zürich, 3. Etage



### Grundriss / Plan

- |   |   |
|---|---|
| 1 Place Mats Promo  | 9 Haushalter /<br>Ustensiles de ménage                |
| 2 Cucina Tavola   | 10 Bad / Salle de bains                               |
| 3 Color   | 11 Bad-Duftshop /<br>Boutique parfums pour le bain    |
| 4 Tischdekoration /<br>Décoration de table  | 12 Teppiche / Tapis                                   |
| 5 Küchenhelfer /<br>Ustensiles de cuisine   | 13 Vorhänge / Rideaux                                 |
| 6 gedeckter Tisch klassisch/Fernost /<br>Tables dressées classique/Extrême-<br>Orient | 14 Bonneterie   |
| 7 Kochgeschirr / Batteries de cuisine   | 15 Plais-Zierkissen /<br>Plais-coussins de décoration |
| 8 Design  | 16 Geschenkpapeterie /<br>Papeterie pour cadeaux      |
|   | 17 Bücher / Livres                                    |
|   | 18 Promo / Promotion                                  |

Die Inneneinrichtung von Ladengeschäften oder, wie im vorliegenden Beispiel, von einer ganzen Warenhausetage, richtet sich immer nach dem jeweiligen Zeitgeist oder sollte diesem eine Nasenlänge voraus sein. Dass sich dieser Zeitgeist durch die wechselnden Moden ändert und damit auch die Einrichtungen, versteht sich von selbst und ist nicht nur ein kommerzielles Bedürfnis von Industrie und Detailhandel, sondern entspringt auch einem steten Wunsch des Menschen nach Neuem. Die erste Einrichtung des Globus Zürich ist ein gutes Beispiel von visionärem Ladenbau, der sich trotz Verschleiss von Zeitgeschmack und Moden 26 Jahre lang gehalten hat. Eine Leistung, die seinesgleichen sucht. Der Globus Zürich, zwischen Bahnhofstrasse und Löwenplatz gelegen, wurde 1967 vom Architekten Karl Egender erbaut. In der Folge erhielt das neue Haus ein für damalige Verhältnisse neuartiges Einrichtungssystem. Es erlaubte eine vollkommen flexible,

über Nacht umstellbare Gestaltung der Verkaufsräume. Einzigartig in der Schweiz war auch das Globusteam, bestehend aus fünf Stylistinnen und zwei Innenarchitekten, die sich mit neuen Produkten, der Koordination und den Wünschen von Übermorgen auseinandersetzten. Was heute als selbstverständlich erscheint, war vor 26 Jahren eine Sensation.

Im Zuge einer umfassenden Haustechniksanie rung wurde nun ein neues Ladenbaukonzept gesucht, das das alte in würdiger Weise ablöst. Die Innenarchitektin Marisa Alcaide und der Architekt Urs Rüfenacht haben in enger Zusammenarbeit mit dem Globus Zürich diese komplexe Aufgabe gelöst und realisiert.

Unter dem Thema «Les Arts Ménagers» wurden 18 Rayons konzeptionell neu überdacht und auf 1500 m<sup>2</sup>, der dritten Etage, verteilt. Um dieser Aufgabe gerecht zu werden, braucht es erstens die Kenntnisse der ca. 50 000 Artikel, Varianten miteingerechnet,

denn jedes Produkt braucht seine adäquate Ausstellform, und zweitens die Koordination aller geplanten Rayons mit ihren Lagern, Kassier- und Packbedürfnissen.

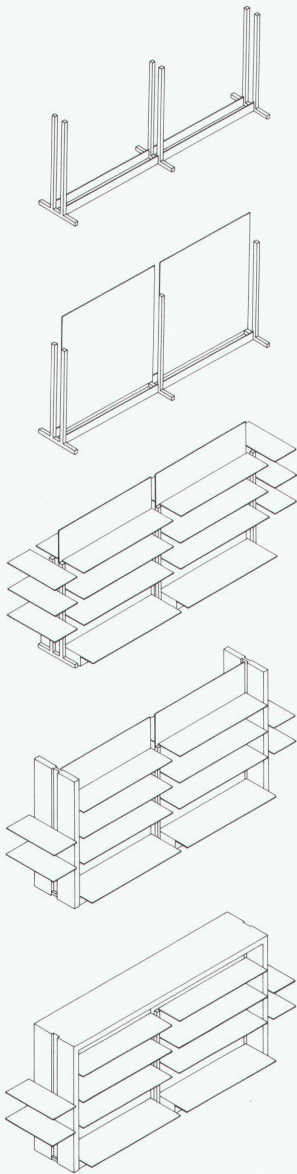
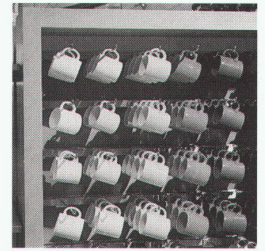
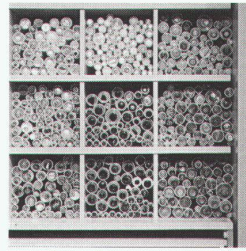
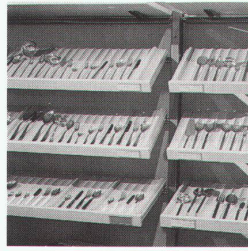
Dem Architektenteam ging es in erster Linie um einen freien, übersichtlichen Grundriss. Die Innenfassaden wurden von den alten Lagern befreit, mit dem Ziel, das ganze Geschoss in seinem ursprünglichen Ausmass erlebbar zu machen. Mit vier schlanken Kuben – aussen Warenträger, innen Handlager –, die in Abständen auf die Gebäudeachse verteilt sind, erhält der Raum eine neue, starke Gliederung. Die Unterteilungen könnte man mit Häusern vergleichen, die Zwischenräume mit Plätzen und die Längsachsen mit Strassen, auf denen sich, einem Stadtspaziergang gleich, flanieren lässt.

Für die Ware selbst wurde ein eigenes, flexibles Warenträgersystem entwickelt, das allen vorkommenden Produkten gerecht wird. Das System erlaubt durch die verschie-

**Globus Zürich, Ansicht vom Löwenplatz, kurz vor der Eröffnung 1967**  
Globus Zurich, vue de la Löwenplatz peu avant l'ouverture en 1967

**Ladeneinrichtung von 1967, System Kronenberg**  
Aménagement de magasin en 1967, système Kronenberg





**Warenträgersystem in verschiedenen Anwendungen**  
 Système de présentoir différemment utilisé

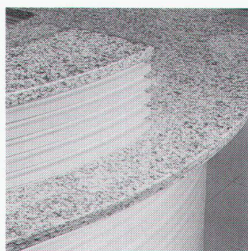
**Besteckgestell**  
 Rayonnage pour couverts

**Knopfgestell**  
 Présentoir pour boutons

**Tassengestell**  
 Rayonnage pour tasses

**Geschenkpapeterie**  
 Papeterie pour cadeaux





**Vorhangabteilung**  
Rayon rideaux

**Detail Kassenkorp**  
Détail comptoir de caisse

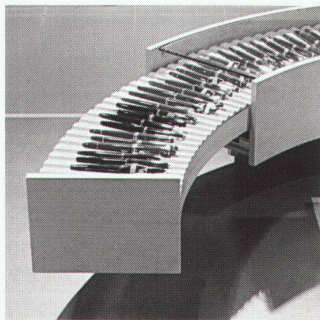
**Kassenkorp**  
Comptoir de caisse

denen Anwendungen, wie zum Beispiel das Auswechseln der Verkleidungen, gewisse Unterscheidungen, ohne den Gesamteindruck zu beeinträchtigen.

Die Materialisierung: graue unglasierte Keramikplatten für den Boden; weiss gespritzte Metallplatten für die Decke. Granit, Glas, Stahlblech, anthrazitfarbene Stahlrohre und Buchenholz für Kassenkörpse und Warenträger ergeben eine echte, natürliche Atmosphäre. Die grösstenteils einheitliche Materialisierung empfindet man, angesichts der Übermacht oder Fülle der ausgestellten Waren, als angenehmes ordnendes Element.

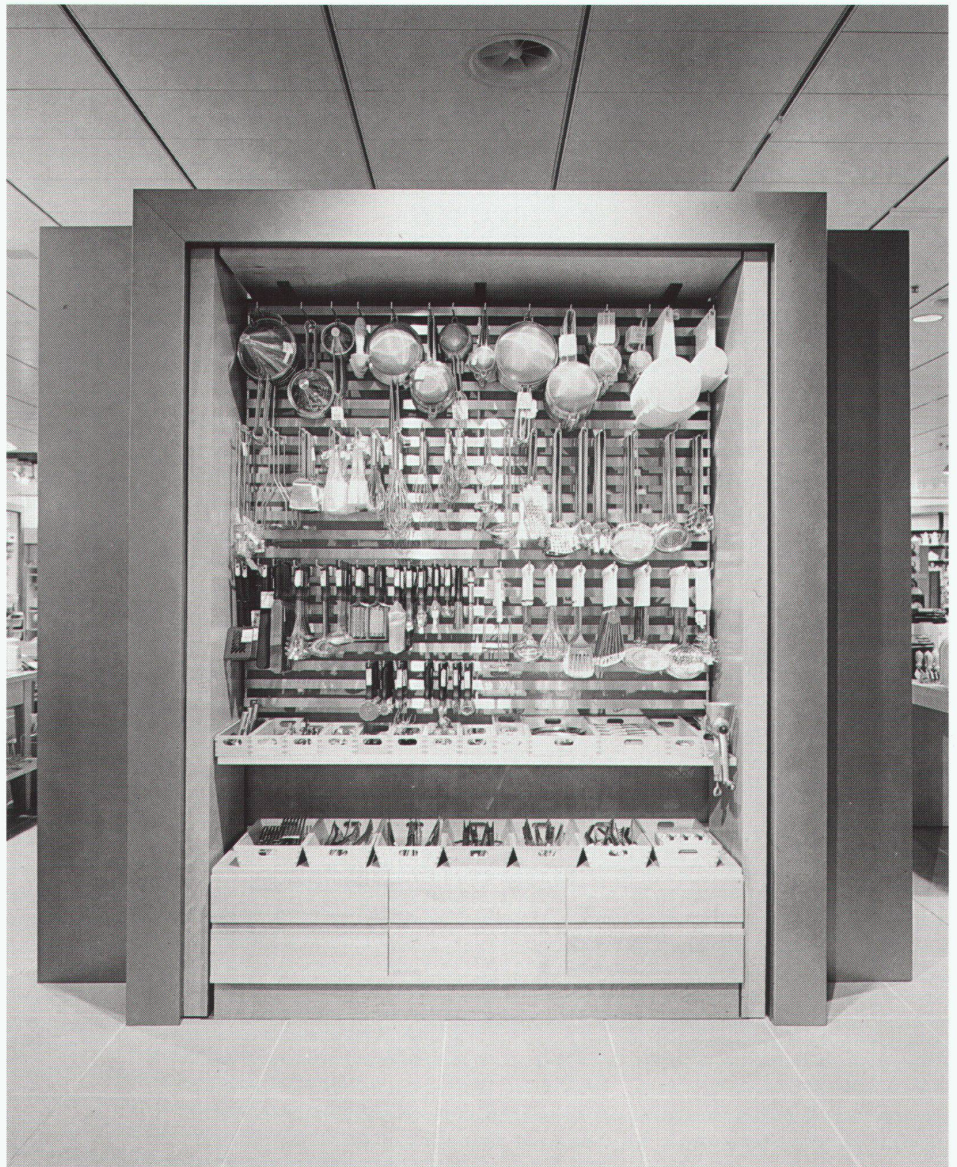
Die neue Beleuchtung, die weitgehend mit Entladungslampen bestritten wird, teilt sich auf in richtbare Deckenleuchten, Spotlights in Deckenschienen und Akzentlicht an freihängenden Stromschienen. Die Lichtenergie wird vorwiegend auf die Ware gerichtet, die dadurch sehr lebendig wird und plastisch hervortritt. *Stefan Zwicky*





**Präsentationsschublade für Füllfederhalter**  
Tiroir de présentation pour stylos

**Warenträger Küchenhelfer**  
Présentoir pour ustensiles de cuisine



**Objekt:** Globus Zürich, 3. Etage  
**Architekten:** A & R Architekten, Zürich;  
Marisa Alcayde, dipl. Innenarchitektin INSEA VSI;  
Urs Rüfenacht, dipl. Architekt ETH/SIA  
**Bauherr:** Magazine zum Globus, Zürich  
**Projektleitung:** Brigitte Buff-Fischer, lic. oec. publ.,  
Globus  
**Lage:** Bahnhofstrasse/Löwenplatz, Zürich

**Programm:** Umfassender Umbau einer Ladenetage  
von ca. 1500 m<sup>2</sup>  
**Hauptsächliche Materialien:** Boden: graue, un-  
glasierte Keramikplatten; Decke: Metallplatten,  
weiss gespritzt; Warenträger/Kassenkorpus: Stahl-  
rohrskelett, anthrazitfarben, Buchenholz, Kunstharz,  
weiss, Glas, Granit, Stahlblech  
**Foto:** Maya Torgler, Luzern  
**Realisation:** 1993