

# Wohnüberbauung "Schäferei", Zollikofen, Wettbewerbsprojekt 1993 : Architekten : Marco Graber, Thomas Pulver

Autor(en): [s.n.]

Objekttyp: **Article**

Zeitschrift: **Werk, Bauen + Wohnen**

Band (Jahr): **81 (1994)**

Heft 5: **Individualität als Mass = L'individualié comme mesure =  
Individuality as a yardstick**

PDF erstellt am: **30.07.2024**

Persistenter Link: <https://doi.org/10.5169/seals-61548>

## **Nutzungsbedingungen**

Die ETH-Bibliothek ist Anbieterin der digitalisierten Zeitschriften. Sie besitzt keine Urheberrechte an den Inhalten der Zeitschriften. Die Rechte liegen in der Regel bei den Herausgebern.

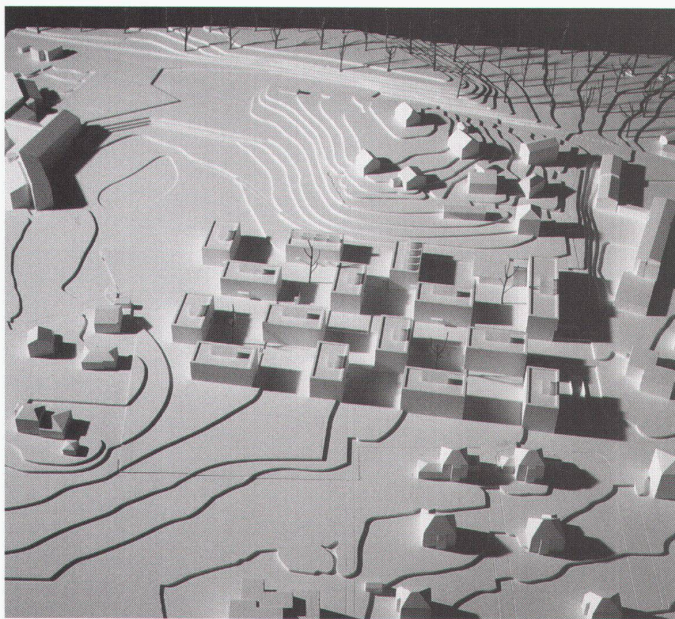
Die auf der Plattform e-periodica veröffentlichten Dokumente stehen für nicht-kommerzielle Zwecke in Lehre und Forschung sowie für die private Nutzung frei zur Verfügung. Einzelne Dateien oder Ausdrucke aus diesem Angebot können zusammen mit diesen Nutzungsbedingungen und den korrekten Herkunftsbezeichnungen weitergegeben werden.

Das Veröffentlichen von Bildern in Print- und Online-Publikationen ist nur mit vorheriger Genehmigung der Rechteinhaber erlaubt. Die systematische Speicherung von Teilen des elektronischen Angebots auf anderen Servern bedarf ebenfalls des schriftlichen Einverständnisses der Rechteinhaber.

## **Haftungsausschluss**

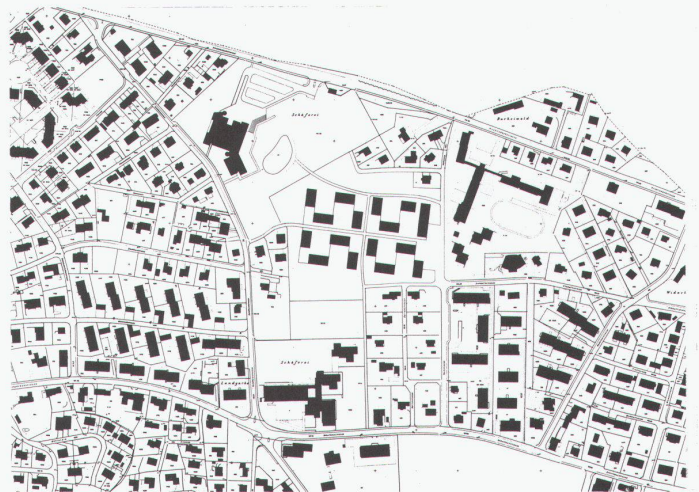
Alle Angaben erfolgen ohne Gewähr für Vollständigkeit oder Richtigkeit. Es wird keine Haftung übernommen für Schäden durch die Verwendung von Informationen aus diesem Online-Angebot oder durch das Fehlen von Informationen. Dies gilt auch für Inhalte Dritter, die über dieses Angebot zugänglich sind.

**Wohnüberbauung «Schäferei», Zollikofen, Wettbewerbsprojekt 1993**  
 Architekten: Marco Graber, Thomas Pulver, Bern/Zürich



**Modell und Gesamtsituation**  
 Maquette et situation générale  
 Model, overall view of the site

**Situation**  
 Site



Das Schäfereiareal stellt einen letzten offenen Landschaftsbereich dar zwischen dem Wydacker- und dem Schweizerhubelquartier. Gemeinsam mit der südlich gelegenen Häberlimatte und den dort angrenzenden Friedhofs- und Schulanlagen bildet es einen kaum verbauten Grünbereich zwischen dem Buchseewald im Norden und dem Buchrain im Süden.

Fein- bis mittelkörnige Siedlungsmuster, durchsetzt mit grossmassstäblichen Konglomeraten öffentlicher Nutzungen, prägen die Umgebung und verleihen ihr den Charakter mittelländischer Agglomeration. In den Freiraum «Schäfereiareal» soll eine eigenständige Überbauungsstruktur eingesetzt werden. Ein klar umrissenes Geviert, geometrisch autonom, wird in das Gelände intarsiert und ermöglicht so, den bestehenden, quartierstrukturierenden Freiraum weiterhin erfahrbar zu lassen. 16 Bauten werden mit einem Minimum an Verkehrsfläche erschlossen; eine Folge von befahrbaren Plätzen verzahnt sich mit der umgebenden Landschaft.

Dank ihrer Grösse und Anordnung gewähren die Gebäude vielfältige Durchsichten und Raumbezüge. Vor allem in diagonaler Richtung führt der Blick aus der Tiefe der Siedlung stets hinaus in die angrenzenden

den Landschaftsräume. Obwohl die Überbauung prinzipiell auf einer strengen Ordnung beruht, weist ihre Struktur räumliche Eigenschaften auf, die sie gleich einer riesigen Skulptur mit der Landschaft, ihrer Topographie und den angrenzenden Gebäudegruppen in einen spannungsvollen Dialog treten lassen. Die künstlichen Horizonte der Geschosse und Dachflächen verstärken die Wahrnehmung der Topographie.

Zwei miteinander verknüpfte Faktoren spielen dabei eine wichtige Rolle und bestimmen Volumetrie und Räumlichkeit der einzelnen Siedlungsbeiriche. Erstens: sämtliche Gebäude weisen eine einheitliche Dachkote auf (mit Ausnahme des Kindergartens, dem einzigen nicht bewohnten Gebäude). Zweitens: Der natürliche Terrainverlauf weist innerhalb der Siedlung einen Höhenunterschied von etwa 5 m auf. Dies hat bei gleichbleibender Dachkote eine Zunahme der Gebäudehöhe gegen die südöstliche Siedlungsecke zur Folge, was wiederum eine räumliche Verdichtung gegen das Wydackerquartier hin bewirkt. Umgekehrt, in anderer Richtung, erzeugt das gleiche Ordnungsmuster eine abnehmende Dichte der Siedlung gegen die offeneren Landschafts- und Einfamilienhausbereiche im Norden und Westen des Areal.

■ Ensemble d'habitat «Schäferei», Zollikofen, projet de concours 1993

Le «Schäfereiareal» est l'une des dernières zones de paysage ouvert entre les quartiers Wydacker et Schweizerhubel. Avec la prairie «Häberlimatte» située au sud, ainsi que le cimetière et l'ensemble scolaire contigus, elle constitue une zone verte à peine bâtie entre deux territoires boisés (Buchseewald au nord et Buchrain au sud).

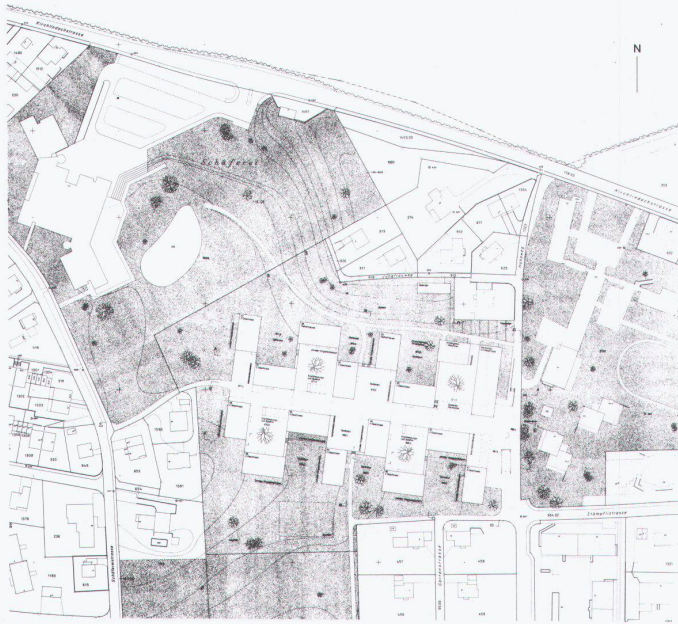
Une texture faite de maisons individuelles et de petits immeubles d'habitat mêlée de conglomérats d'échelle plus grande abritant des fonctions publiques, marquent le contexte et lui confèrent le caractère d'une agglomération du «Mittelland».

Dans ce territoire libre du «Schäfereiareal», on se propose d'implanter une structure bâtie distincte. Un rectangle clairement tracé, géométriquement autonome, est inséré dans le territoire, ce qui permet de continuer à percevoir l'espace libre structurant le quartier existant. 16 bâtiments sont desservis par un minimum de circulations: une suite de places carrossables s'engrangent dans le paysage environnant. Grâce à leurs dimensions et à leur disposition, les bâtiments ménagent des échappées de vue et des relations spatiales multiples. Avant tout dans le sens diagonal, le regard pénètre le quartier dans toute sa pro-

fondeur jusqu'au paysage environnant. Bien que l'ensemble repose en principe sur un ordre strict, sa structure présente pourtant des particularités qui en font comme une gigantesque sculpture menant un dialogue animé avec le paysage, sa topographie et les groupes de constructions limitrophes. Les horizons artificiels des étages et des surfaces de toitures renforcent la perception de la topographie. Deux facteurs découlant l'un de l'autre jouent, ce faisant, un rôle important et définissent les volumes et l'espace occupé par chacune des zones d'habitat. Premièrement, toutes les toitures des bâtiments sont au même niveau (excepté l'école maternelle, seul édifice qui ne serve pas à l'habitat.) Deuxièmement, le profil naturel du terrain au droit de l'ensemble accuse une différence de niveau de quelque cinq mètres. Avec une cote de toiture constante, cela signifie un accroissement de la hauteur des bâtiments vers l'angle sud-est du terrain, ce qui entraîne aussi une densification des volumes côté quartier Wydacker. Inversement, dans l'autre direction, le même ordre génère une densité d'occupation décroissante vers les zones de paysage ouvert et des maisons individuelles au nord et à l'ouest du terrain.

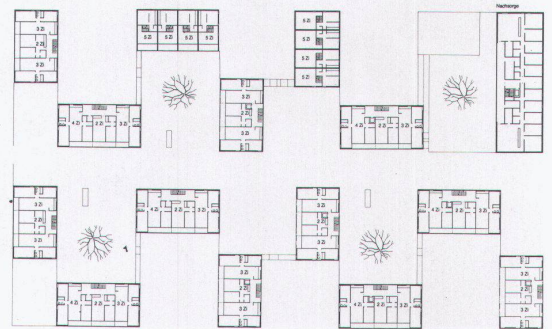
■ Development «Schäferei», Zollikofen, competition project 1993  
 The site of the "Schäfereiareal" is one of the last areas of open land between Wydacker and the Schweizerhubel district. In conjunction with Häberlimatte to the south and its adjacent cemetery and school complexes, it is a virtually unbuilt-on green area situated between the Buchseewald to the north and Buchrain to the south. A fine- to medium-grained pattern interspersed with large-scale conglomerates of public facility buildings defines the new development and lend it the character of an agglomeration of the Mittelland. The project consists of an independent structure as it were inserted into the open site of the "Schäfereiareal", a clearly defined and geometrically autonomous square which ensures that the existing open space remains recognisable. The 16 buildings are served by a minimum traffic circulation system, and a number of traversable squares dovetail with the surrounding countryside. The size and arrangement of the buildings provide varied vistas and spatial relationships, and the development enjoys views of the surrounding landscape, above all in a diagonal direction. Although the development is based on a strict organisational system, it includes spatial qualities which, rather like a





**3. Obergeschoss (Gesamtgrundriss)**  
 3ème étage (plan général)  
 3rd floor (overall ground-plan)

**Erdgeschoss, 1. Obergeschoss, Schnitt (Ausschnitte)**  
 ■ Rez-de-chaussée, 1er étage, coupe  
 (détails)  
 ■ Ground-floor, 1st floor, section  
 (details)



huge sculpture, are conducive to an exciting dialogue with the landscape, its topography and the neighbouring groups of buildings. The topography of the surrounding countryside is enhanced by the artificial horizon of the façades and roofs. Two connected factors play an important role and determine the volumes and spatial character of the individual areas of the development. Firstly, with the exception of the kindergarten (the only uninhabited building), the roofs of all the buildings are equal in height. Secondly, the difference in altitude of around 5 m in the natural contours of the site, in conjunction with the identical height of the roofs, leads to an increase in the height of the buildings towards the southeastern corner of the development, and this results in an increase of density towards the Wydacker area. Conversely, the density of the development decreases towards the more open landscape of the area devoted to detached houses on the north and west sections of the site.

