

Wohnüberbauung in Fukuoka, Japan, 1991 : Architekt : Steven Holl Architects, P.C.

Autor(en): **S.H.**

Objektyp: **Article**

Zeitschrift: **Werk, Bauen + Wohnen**

Band (Jahr): **81 (1994)**

Heft 6: **Balkone, Terrassen = Balcons, terrasses = Balconies, terraces**

PDF erstellt am: **30.07.2024**

Persistenter Link: <https://doi.org/10.5169/seals-61567>

Nutzungsbedingungen

Die ETH-Bibliothek ist Anbieterin der digitalisierten Zeitschriften. Sie besitzt keine Urheberrechte an den Inhalten der Zeitschriften. Die Rechte liegen in der Regel bei den Herausgebern.

Die auf der Plattform e-periodica veröffentlichten Dokumente stehen für nicht-kommerzielle Zwecke in Lehre und Forschung sowie für die private Nutzung frei zur Verfügung. Einzelne Dateien oder Ausdrucke aus diesem Angebot können zusammen mit diesen Nutzungsbedingungen und den korrekten Herkunftsbezeichnungen weitergegeben werden.

Das Veröffentlichen von Bildern in Print- und Online-Publikationen ist nur mit vorheriger Genehmigung der Rechteinhaber erlaubt. Die systematische Speicherung von Teilen des elektronischen Angebots auf anderen Servern bedarf ebenfalls des schriftlichen Einverständnisses der Rechteinhaber.

Haftungsausschluss

Alle Angaben erfolgen ohne Gewähr für Vollständigkeit oder Richtigkeit. Es wird keine Haftung übernommen für Schäden durch die Verwendung von Informationen aus diesem Online-Angebot oder durch das Fehlen von Informationen. Dies gilt auch für Inhalte Dritter, die über dieses Angebot zugänglich sind.

Wohnüberbauung in Fukuoka, Japan, 1991
 Architekt: Steven Holl Architects, P.C.



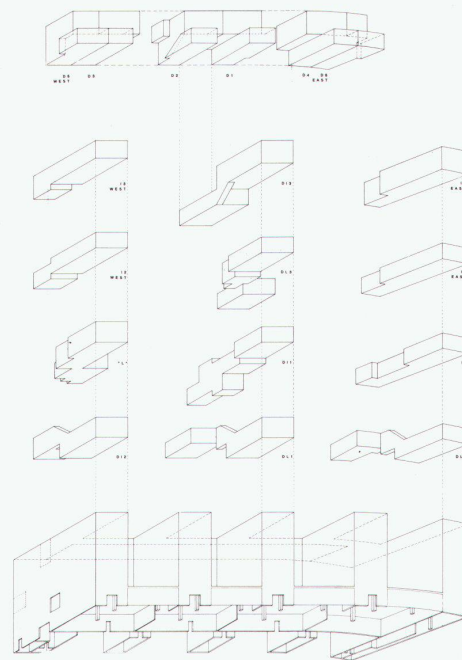
Nordseite
 Côte nord
 North side

Gesamtansicht von Süden
 Vue générale côté sud
 General view from the south

Vier aktive, nach Norden ausgerichtete Aussenräume greifen in vier ruhige, nach Süden gerichtete Aussenräume über, um ein Gefühl des Erhabenen in unmittelbarem Kontakt mit dem häuslichen Alltag zu bringen. Um den Eindruck der Leere zu steigern, sind die nach Süden gerichteten Räume mit Wasser überflutet; die Spiegelungen der Sonne auf der Wasseroberfläche huschen über die Decken der nördlichen Höfe und der Wohnräume.

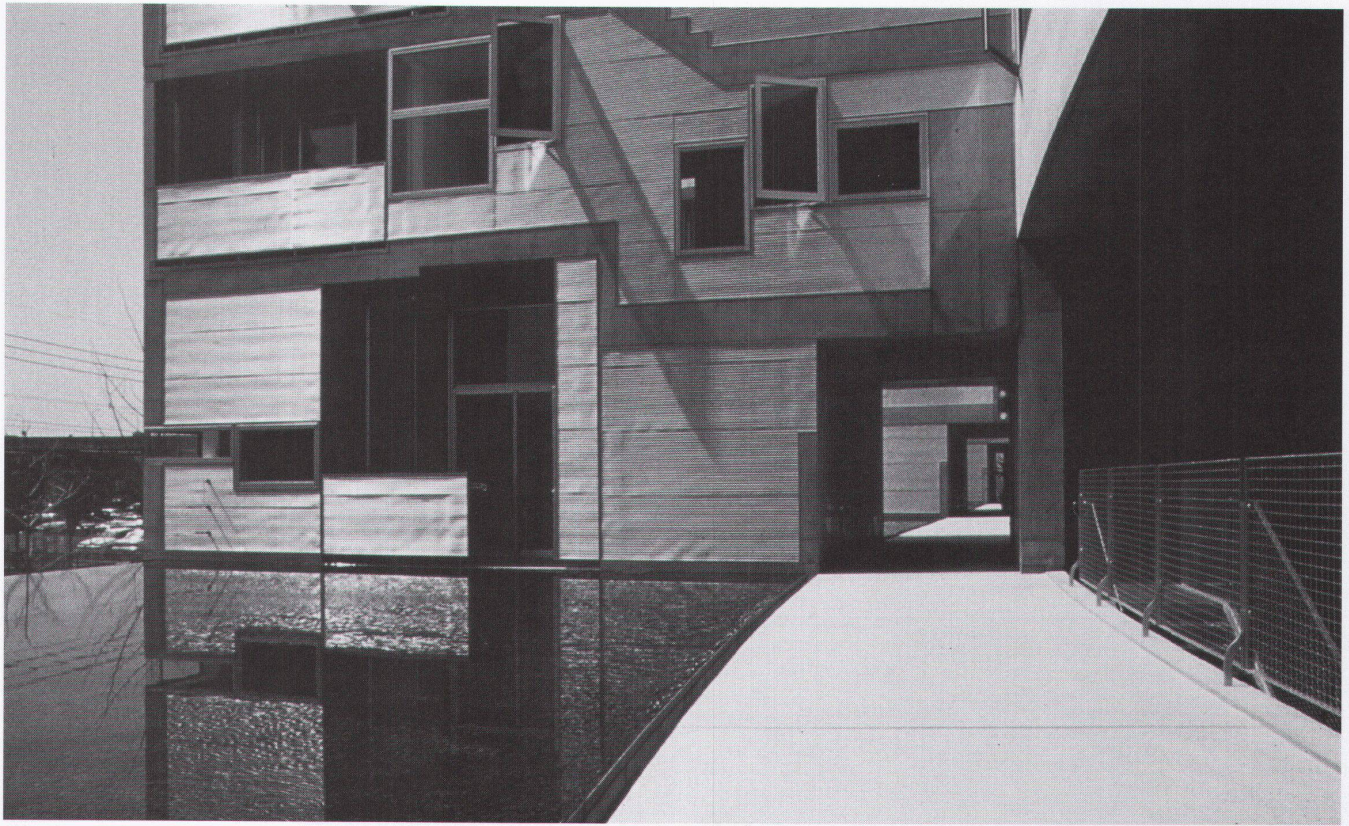
Die 28 Wohnungen sind auf dem Prinzip des «fließenden Raumes» aufgebaut. Dabei erhält das traditionelle Fusuma-Konzept der mehrfachen Nutzung der Wohnung eine zeitgemässe Deutung und Umsetzung. Die eine Art des räumlichen Übergreifens, die alltägliche, erlaubt die Erweiterung des Wohnbereiches während des Tages, nur um des Nachts wieder in Schlafräume aufgeteilt zu werden. Die andere, die episodische, nimmt Bezug auf die sich über die Jahre hinweg ändernde Familienstruktur: zusätzliche Räume können hinzugefügt oder weggelassen werden, um je nachdem das Wegziehen erwachsener Kinder oder das Zusammenziehen mit alten Eltern zu ermöglichen.

Das Tragsystem besteht aus tragenden Betonwänden mit roh belassener Oberfläche. *S.H., Red.*

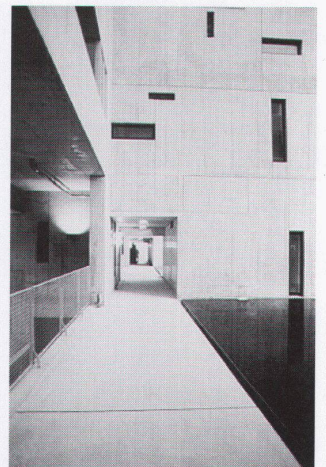


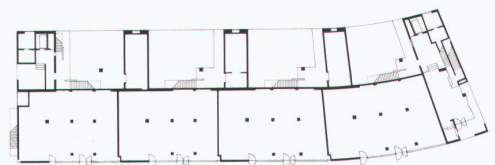
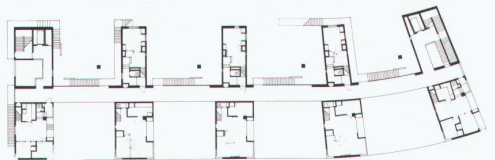
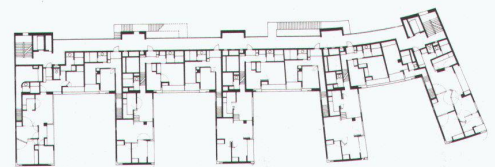
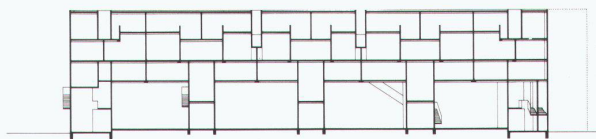
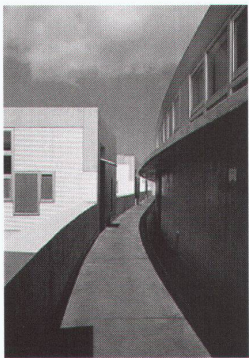
Kubische Darstellung der Wohnungstypen

- Représentation cubique des types d'appartement
- Cubic portrayal of the apartment types



**Erschließungsebene im
Sockelgeschoss**
Accès au niveau du socle
Circulation level on the base floor





Gesamtansicht von Westen
 Vue générale côté ouest
 General view from the west

Erschliessungsweg im Dachgeschoss
 Accès à l'étage attique
 Access on the roof floor

Längsschnitte
 Coupes longitudinales
 Longitudinal sections

Obergeschosse, Sockel- und Erdgeschoss
 ■ Etages supérieurs, socle et rez-de-chaussée
 ■ Upper floors, base and ground-floors