

# Werk-Material

Objektyp: **Group**

Zeitschrift: **Werk, Bauen + Wohnen**

Band (Jahr): **84 (1997)**

Heft 9: **Ingenieur formt mit = L'ingénieur participe à la mise en forme =  
The engineer as co-designer**

PDF erstellt am: **14.09.2024**

## **Nutzungsbedingungen**

Die ETH-Bibliothek ist Anbieterin der digitalisierten Zeitschriften. Sie besitzt keine Urheberrechte an den Inhalten der Zeitschriften. Die Rechte liegen in der Regel bei den Herausgebern.

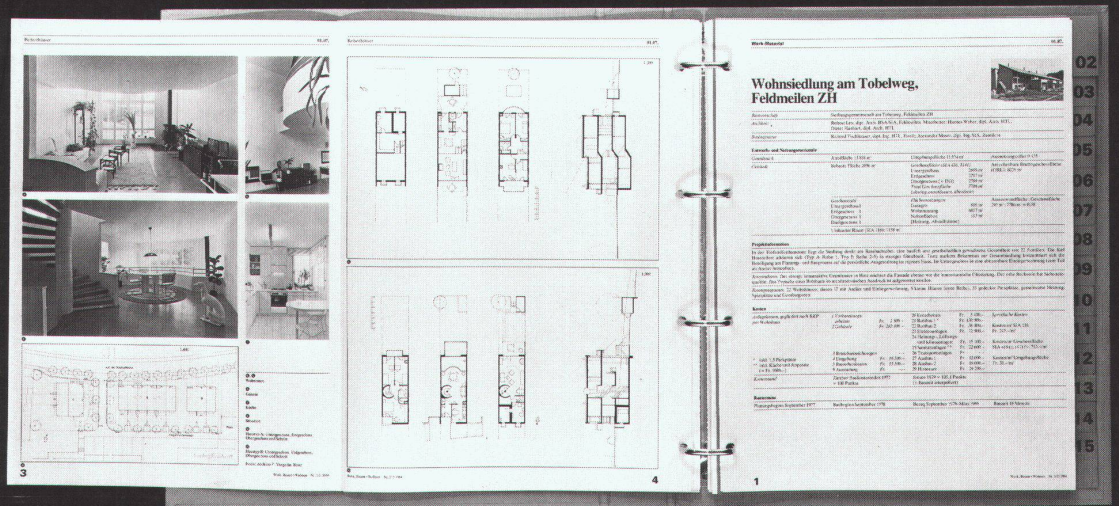
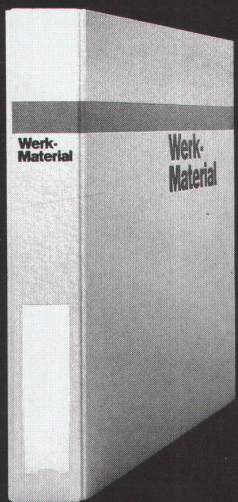
Die auf der Plattform e-periodica veröffentlichten Dokumente stehen für nicht-kommerzielle Zwecke in Lehre und Forschung sowie für die private Nutzung frei zur Verfügung. Einzelne Dateien oder Ausdrucke aus diesem Angebot können zusammen mit diesen Nutzungsbedingungen und den korrekten Herkunftsbezeichnungen weitergegeben werden.

Das Veröffentlichen von Bildern in Print- und Online-Publikationen ist nur mit vorheriger Genehmigung der Rechteinhaber erlaubt. Die systematische Speicherung von Teilen des elektronischen Angebots auf anderen Servern bedarf ebenfalls des schriftlichen Einverständnisses der Rechteinhaber.

## **Haftungsausschluss**

Alle Angaben erfolgen ohne Gewähr für Vollständigkeit oder Richtigkeit. Es wird keine Haftung übernommen für Schäden durch die Verwendung von Informationen aus diesem Online-Angebot oder durch das Fehlen von Informationen. Dies gilt auch für Inhalte Dritter, die über dieses Angebot zugänglich sind.

# Werk- Material



**Werk-Material** 10 Jahre 1982-1992

**Dossier 1**

01. Wohnen	01. Habitat
02. Mehrfamilienhäuser mit öffentlichen Anbauten	02. Maisons multifamiliales à usage mixte
03. Mehrfamilienhäuser mit besonderen Ausbauten	03. Maisons multifamiliales avec aménagements particuliers
04. Terrassenhäuser	04. Maisons en terrasse
05. Ferienhäuser	05. Maisons de vacances
06. Einfamilienhäuser und Reihenhäuser	06. Maisons individuelles ou en rangées
07. Einfamilienhäuser und Reihenhäuser	07. Maisons individuelles ou en rangées
08. Altbauweise	08. Maisons individuelles existantes
09. Kinder- und Jugendheim	09. Maisons pour enfants et de jeunes
10. Beispiele	10. Exemples

Werk Verlag      Werk, Bauers Wohnen

**Werk-Material** 10 Jahre 1982-1992

**Dossier 2**

01. Bildung und Forschung	01. Enseignement et recherche
02. Kindergärten	02. Écoles maternelles
03. Privater und Sekundarunterricht	03. Écoles primaires et secondaires
04. Berufsschulen	04. Ecoles professionnelles
05. Mittelschulen, Gymnasien	05. Ecoles primaires supérieures, lycées
06. Fachhochschulen	06. Ecoles techniques supérieures
07. Hochschule, Universitäten	07. Hautes écoles, universités
08. Bibliotheken	08. Bibliothèques
09.1. Schulneubau	09.1. Salles de classes nouvelles
09.2. Schulneubau	09.2. Salles de classes existantes
10. Beispiele	10. Exemples

Werk Verlag      Werk, Bauers Wohnen

**Werk-Material** 10 Jahre 1982-1992

**Dossier 3**

01. Industrie und Gewerbe	01. Industrie et artisanat
02. Landwirtschaft	02. Agriculture
03. Handel und Verwaltung	03. Commerce et administration
04. Justiz und Polizei	04. Justice et police
05. Wohnkernanlagen	05. Installations de logement
06. Betriebsanlagen	06. Installations industrielles
07. Beispiele	07. Exemples

Werk Verlag      Werk, Bauers Wohnen

**Werk-Material** 10 Jahre 1982-1992

**Dossier 4**

01. Fittung, Gesundheit	01. Installation sociale et santé
02. Kultur	02. Culture
03. Kultur, Gesundheit	03. Culture et santé publique
04. Gastgewerbe, Fremdenverkehr	04. Hôtellerie et tourisme
05. Freizeit, Sport, Erholung	05. Loisirs, sport, détente
06. Beispiele	06. Exemples

Werk Verlag      Werk, Bauers Wohnen

**Bestellkarte für ein Abonnement von Werk, Bauen+Wohnen**

1997

**Werk, Bauen+Wohnen**

Die Zeitschrift für Architektur, Städtebau, Umweltgestaltung (inkl. Bautendokumentation Werk-Material)

- Ich bestelle ab Heft Nr. \_\_\_\_\_ ein Jahresabonnement von Werk, Bauen+Wohnen (10 Ausgaben) zum Abonnementspreis von Fr. 180.– (Ausland Fr. 190.–)
- zum Abonnementspreis für Student(inn)en von Fr. 125.– (Ausland Fr. 135.–) inkl. 2% Mehrwertsteuer / inkl. Versandkosten

**Adresse der Bestellerin / des Bestellers:**

Name, Vorname: \_\_\_\_\_  
 Beruf: \_\_\_\_\_  
 Strasse, Nr.: \_\_\_\_\_  
 PLZ, Ort: \_\_\_\_\_  
 Student(inn)en: Studienzeit bis ca. \_\_\_\_\_ Ausbildungsort: \_\_\_\_\_

**Adresse der Beschenkten / des Beschenkten:**

Name, Vorname: \_\_\_\_\_  
 Beruf: \_\_\_\_\_  
 Strasse, Nr.: \_\_\_\_\_  
 PLZ, Ort: \_\_\_\_\_  
 Student(inn)en: Studienzeit bis ca. \_\_\_\_\_ Ausbildungsort: \_\_\_\_\_

**Bulletin de commande pour un abonnement de Werk, Bauen+Wohnen**

1997

**Werk, Bauen+Wohnen**

Revue d'architecture, d'urbanisme et d'environnement (Werk-Material, la documentation sur le bâtiment compris)

- Je commande à partir du no. \_\_\_\_\_ un abonnement annuel de Werk, Bauen+Wohnen (10 éditions) au prix d'abonnement de Fr. 180.– (Fr. 190.– pour l'étranger)
- au prix d'abonnement pour étudiant(e)s de Fr. 125.– (Fr. 135.– pour l'étranger) inclu la TVA de 2% / frais d'envoi y compris

**Adresse du donateur:**

Nom, prénom: \_\_\_\_\_  
 Profession: \_\_\_\_\_  
 Rue, no.: \_\_\_\_\_  
 Code postal, localité: \_\_\_\_\_  
 Pour les étudiant(e)s: Fin des études vers le: \_\_\_\_\_ Lieu de formation: \_\_\_\_\_

**Adresse du bénéficiaire:**

Nom, prénom: \_\_\_\_\_  
 Profession: \_\_\_\_\_  
 Rue, no.: \_\_\_\_\_  
 Code postal, localité: \_\_\_\_\_  
 Pour les étudiant(e)s: Fin des études vers le: \_\_\_\_\_ Lieu de formation: \_\_\_\_\_

**Bestellkarte für Werk-Material**

Abonnenten von Werk, Bauen+Wohnen können bestellen:

1997

**Werk-Material-Zusatzabonnement**

\_\_\_\_\_ Jahresabonnement für die zusätzliche Lieferung aller erscheinenden Werk-Material-Dokumentationen, inkl. Jahresverzeichnis, in zwei Lieferungen Fr. 80.–

**Werk-Material-Sonderdrucke**

\_\_\_\_\_ Nachlieferung aller 1982 bis Dez. 1996 erschienenen Werk-Material-Dokumentationen (ca. 280 Objekte) Fr. 600.–

**Nachlieferung vollständiger Werk-Material-Jahrgänge (ca. 25 Objekte)**

\_\_\_\_\_ Expl. Jahre \_\_\_\_\_ / \_\_\_\_\_ / \_\_\_\_\_ Fr. 120.–

**Einzelne Werk-Material-Dokumentationen**

\_\_\_\_\_ Expl. Werk-Material, Nr. \_\_\_\_\_, WBW-Nr. \_\_\_\_\_ Objekt \_\_\_\_\_ Fr. 10.–/Expl.

**Werk-Material-Sammelordner**

\_\_\_\_\_ Sammelordner Werk-Material mit Register und Jahresverzeichnissen Fr. 50.–

\_\_\_\_\_ Sammelordner Werk-Material ohne Register Fr. 35.–

\_\_\_\_\_ Register separat Fr. 25.–

**Dossiers 10 Jahre Werk-Material**

\_\_\_\_\_ Wohnen, Altersheime (70 Beispiele) Fr. 150.–

\_\_\_\_\_ Bildung und Forschung (41 Beispiele) Fr. 100.–

\_\_\_\_\_ Industrie und Gewerbe, Handel + Verwaltung, Justiz, Verkehr (49 Beispiele) Fr. 100.–

\_\_\_\_\_ Kultur und Geselligkeit, Kultus, Gesundheit und Fürsorge, Gastgewerbe, Freizeit und Sport (48 Beispiele) Fr. 100.–

inkl. 2% Mehrwertsteuer, exkl. Versandkosten

Verlag Werk AG, Keltenstr. 45, CH-8044 Zürich, Tel. 01/252 28 52, Fax 01/261 93 37

**Bulletin de commande pour Werk-Material**

Les abonnés à Werk, Bauen+Wohnen peuvent commander:

1997

**Abonnement supplémentaire Werk-Material**

\_\_\_\_\_ Abonnement annuel pour la livraison supplémentaire de toutes les documentations Werk-Material publiées, incl. registre annuel, en deux livraisons Fr. 80.–

**Werk-Material, tirés à part**

\_\_\_\_\_ Envoi de toutes les documentations Werk-Material parues dès 1982 jusqu'en 1996 (ca. 280 objets) Fr. 600.–

**Envoi de toutes les documentations parues pendant une année (ca. 25 objets)**

\_\_\_\_\_ Expl. année \_\_\_\_\_ / \_\_\_\_\_ / \_\_\_\_\_ Fr. 120.–

**Documentations Werk-Material séparées**

\_\_\_\_\_ Expl. Werk-Material no. \_\_\_\_\_, WBW no. \_\_\_\_\_ objet \_\_\_\_\_ Fr. 10.–/Expl.

**Classeur Werk-Material**

\_\_\_\_\_ Classeur Werk-Material avec registre et répertoires annuels Fr. 50.–

\_\_\_\_\_ Classeur Werk-Material sans registre Fr. 35.–

\_\_\_\_\_ Register séparé Fr. 25.–

**Dossiers 10 ans Werk-Material**

\_\_\_\_\_ Habitat, foyers pour personnes âgées (70 objets) Fr. 150.–

\_\_\_\_\_ Enseignement et recherche (41 objets) Fr. 100.–

\_\_\_\_\_ Industrie et artisanat, commerce et administration, justice, transport (49 objets) Fr. 100.–

\_\_\_\_\_ Culture et lieux publics, cultes, hôpitaux et foyers, tourisme, loisirs et sports (48 objets) Fr. 100.–

Inclu la TVA de 2%, frais d'envoi non compris

Editions Œuvre SA, Keltenstr. 45, CH-8044 Zurich, tél. 01/252 28 52, fax 01/261 93 37

**Bestellkarte für Bücher aus dem Werk Verlag**

1997

**Schweizer Architekturführer 1920–1990/95**

\_\_\_\_\_ Band 1 Nordost- und Zentralschweiz (Fr. 69.–)\* Fr. 78.–

\_\_\_\_\_ Band 2 Nordwestschweiz, Jura, Mittelland (Fr. 69.–)\* Fr. 78.–

\_\_\_\_\_ Band 3 Westschweiz, Wallis, Tessin (Fr. 69.–)\* Fr. 78.–

\_\_\_\_\_ Gesamtausgabe: 3 Bände in Schuber (Fr. 210.–)\* Fr. 240.–

\_\_\_\_\_ Schuber leer für 3 Bände Fr. 10.–

\* (Vorzugspreis für Mitglieder der Fachverbände BSA, SIA, FSAl)

H. Ineichen, T. Zanoni:

\_\_\_\_\_ **Luzerner Architekten** Fr. 78.–

Architektur und Städtebau im Kanton Luzern 1920–1960

R. Obrist, S. Semadeni, D. Giovanoli

\_\_\_\_\_ **Construire / Bauen / Costruire 1830–1980** Fr. 64.–

Val Müstair, Engiadina bassa, Oberengadin, Val Bregaglia, Valle di Poschiavo

Bauforum Zug

\_\_\_\_\_ **Zuger Bautenführer** Fr. 30.–

70 Jahre Bauen im Kanton Zug 1920–1990

Construire la ville sur la ville

\_\_\_\_\_ **Europas 4 Die Stadt über der Stadt bauen** Fr. 48.–

Projekte für Basel, Biasca, Dietikon, Lausanne, Neuchâtel, Sofia

inkl. 2% Mehrwertsteuer, exkl. Versandkosten

Verlag Werk AG, Keltenstrasse 45, CH-8044 Zürich, Tel. 01/252 28 52, Fax 01/261 93 37

**Bulletin de commande pour des livres de Editions Œuvre SA**

1997

**Guide d'architecture suisse 1920–1990/95**

\_\_\_\_\_ Volume 1 Centre et nord-est de la Suisse (Fr. 69.–)\* Fr. 78.–

\_\_\_\_\_ Volume 2 Nord-ouest de la Suisse, Plateau et Jura (Fr. 69.–)\* Fr. 78.–

\_\_\_\_\_ Volume 3 Suisse romande, Valais, Tessin (Fr. 69.–)\* Fr. 78.–

\_\_\_\_\_ Edition complète: 3 volumes sous coffret (Fr. 210.–)\* Fr. 240.–

\_\_\_\_\_ Coffret vide pour 3 volumes Fr. 10.–

\* (Prix spécial pour membres des associations FAS, SIA, FSAl)

H. Ineichen, T. Zanoni:

\_\_\_\_\_ **Luzerner Architekten** Fr. 78.–

Architektur und Städtebau im Kanton Luzern 1920–1960

R. Obrist, S. Semadeni, D. Giovanoli

\_\_\_\_\_ **Construire / Bauen / Costruire 1830–1980** Fr. 64.–

Val Müstair, Engiadina bassa, Oberengadin, Val Bregaglia, Valle di Poschiavo

Bauforum Zug

\_\_\_\_\_ **Zuger Bautenführer** Fr. 30.–

70 Jahre Bauen im Kanton Zug 1920–1990

Construire la ville sur la ville

\_\_\_\_\_ **Europas 4 Die Stadt über der Stadt bauen** Fr. 48.–

Projekte für Basel, Biasca, Dietikon, Lausanne, Neuchâtel, Sofia

Inclu la TVA de 2%, frais d'envoi non compris

Editions Œuvre SA, Keltenstrasse 45, CH-8044 Zurich, tél. 01/252 28 52, fax 01/261 93 37

Bitte  
frankieren  
  
affranchir  
s.v.p.

Name, Vorname / Nom, prénom \_\_\_\_\_

Strasse, Nr. / Rue, no. \_\_\_\_\_

PLZ, Ort / Code postal, localit  \_\_\_\_\_

Datum / Date \_\_\_\_\_

Unterschrift / Signature \_\_\_\_\_

Mitglied / membre  BSA/FAS  SIA  FSAI

Werk, Bauen + Wohnen  
Abonnentendienst  
Zollikofer AG  
F rstenlandstrasse 122  
9001 St.Gallen

Bitte  
frankieren  
  
affranchir  
s.v.p.

Name, Vorname / Nom, pr nom \_\_\_\_\_

Strasse, Nr. / Rue, no. \_\_\_\_\_

PLZ, Ort / Code postal, localit  \_\_\_\_\_

Datum / Date \_\_\_\_\_

Unterschrift / Signature \_\_\_\_\_

Mitglied / membre  BSA/FAS  SIA  FSAI

Verlag Werk AG  
Sekretariat  
Keltenstrasse 45  
8044 Z rich

Bitte  
frankieren  
  
affranchir  
s.v.p.

Name, Vorname / Nom, pr nom \_\_\_\_\_

Strasse, Nr. / Rue, no. \_\_\_\_\_

PLZ, Ort / Code postal, localit  \_\_\_\_\_

Datum / Date \_\_\_\_\_

Unterschrift / Signature \_\_\_\_\_

Mitglied / membre  BSA/FAS  SIA  FSAI

Verlag Werk AG  
Sekretariat  
Keltenstrasse 45  
8044 Z rich

# Schulhauserweiterung, Hohenrain LU



<b>Standort</b>	6276 Hohenrain LU
<b>Bauherrschaft</b>	Einwohnergemeinde Hohenrain
<b>Architekt</b>	Cometti, Galliker & Geissbühler, dipl. Arch. ETH/SIA/BSA, Luzern Bauleitung: Thomas Emmenegger, Ballwil Mitarbeiter: Aldo Buffoni, Cordula Fries
<b>Bauingenieur</b>	K.F. Willi & Partner AG, Neuenkirch
<b>Spezialisten</b>	Farbberatung: Robin L. Carnes, Gestalterin MFA; Haustechnik: Ottiger Josef & Partner AG, Emmenbrücke; Kostenplanung: Büro für Bauoeconomie AG, Luzern

## Projektinformation

Mit dem Ausbau der Schulanlage wird ein wichtiger Schritt vom Schulhaus zu einem allgemeinen öffentlichen Ort der Gemeinde getan. Die Lage der Schule auf der Hügelkante mit dem weiten Blick über das Seetal bietet dazu die beste Voraussetzung. Die landschaftliche Offenheit findet ihre Entsprechung in der Transparenz der Anlage. Die Raumfolge beginnt mit dem Vorplatz des bestehenden Schulhauses und der markanten Baumallee, welche zum Platzraum zwischen bestehendem Schulhaus und der neuen Anlage führt. Von hier erreicht man über eine Differenzterrasse die Plattform vor dem Foyer. Man gelangt nach oben zu den Schulzimmern resp. nach unten zum Mehrzwecksaal. Hier ist auch die gedeckte Pausenhalle angeschlossen, die als Säulenhalle unter

dem Schultrakt angelegt ist und als grosszügig konzipierter Freiraum mannigfache Nutzungen zulässt. Vom balkonartigen Foyer aus geniesst man zudem den Blick in die Mehrzweckhalle, sei es als Zuschauer oder als Passant. – Die verschiedenen Nutzungsbereiche Schule, Kindergarten und Mehrzweckhalle mit Nebenräumen sind in senkrecht zueinandergestellten Baukörpern untergebracht, die den topographischen Gegebenheiten folgend übereinanderliegen und gleichzeitig die terrassenartigen Ausenbereiche definieren. Dadurch ist auch die direkte Zugänglichkeit jeder Geschossebene von aussen gewährleistet, was die gesamte Anlage ohne den Einbau eines Liftes rollstuhlgängig macht.

## Grundmengen nach SIA 416 (1993) SN 504 416

Grundstück:	Grundstücksfläche	GSF	10 875,0 m <sup>2</sup>
	Gebäudegrundfläche	GGF	1 010,0 m <sup>2</sup>
	Umgebungsfläche	UF	9 865,0 m <sup>2</sup>
	bearbeitete Umgebungsfläche	BUF	560,0 m <sup>2</sup>
	Bruttogeschossfläche	BGF	2 274,0 m <sup>2</sup>
	Ausnutzungsziffer (BGF:GSF)	AZ	0,2
	Rauminhalt SIA 116		13 910,0 m <sup>3</sup>
	Gebäudevolumen	GV	9 131,2 m <sup>3</sup>

Gebäude:	Geschosszahl	1 UG, 1 EG, 1 OG
	Geschossflächen GF	UG 1 384,0 m <sup>2</sup> EG 247,0 m <sup>2</sup> OG 643,0 m <sup>2</sup> GF Total 2 274,0 m <sup>2</sup>
	Aussengeschossfläche AGF	524,9 m <sup>2</sup>
	Nutzflächen NF	Schule 604,0 m <sup>2</sup> Mehrzweckanlage 1 670,0 m <sup>2</sup>

## Raumprogramm

Schulanlage: 3 Klassenzimmer, Kindergarten, Sammlungs-/Lehrerzimmer. Mehrzweckanlage: 2fach-Turnhalle, Garderoben,

Bühne, Küche, Jugendraum, 2 Zivilschutzräume, Technik, Lager.

## Konstruktion

Die den Boden berührenden Bauteile sind in einer sehr hellen Betonkonstruktion ausgeführt. Das gesamte Schulgeschoss wie auch das Dach des Mehrzwecksaales wurden in Holz konstruiert. Alle Dächer haben Gefälle und sind mit Titanzink gedeckt. Über den Schulklassen verläuft die Dachneigung steiler, so dass über der Trennwand zum Flur ein Oberlichtband für zusätzliche Belichtung sorgt. Das Schulgeschoss ist teilweise mit grossfor-

matigen roten Faserzementplatten bekleidet, die schon im Werk mit der Farbschicht versehen wurden. Die roten Fassadenelemente weisen nur vertikale Stossfugen auf und sind deutlich sichtbar mit nicht eingefärbten, rostfreien Stahlschrauben befestigt. Oben erscheint das Attikablech als horizontale Begrenzung des Baukörpers und hat unterhalb der roten Tafeln seine Entsprechung in der sichtbaren horizontalen Linie der Stahlbetondecke.

## Anlagekosten nach BKP (1989) SN 506 500

1	Vorbereitungsarbeiten	Fr.	157 416.–	20	Baugrube	Fr.	118 233.–
2	Gebäude	Fr.	4 975 587.–	21	Rohbau 1	Fr.	1 293 072.–
3	Betriebseinrichtungen	Fr.	386 289.–	22	Rohbau 2	Fr.	921 428.–
4	Umgebung	Fr.	1 197 244.–	23	Elektroanlagen	Fr.	265 264.–
5	Baunebenkosten	Fr.	310 234.–	24	Heizungs-, Lüftungs-, Klimaanlage	Fr.	348 197.–
6		Fr.		25	Sanitäranlagen	Fr.	230 043.–
7		Fr.		26	Transportanlagen	Fr.	
8		Fr.		27	Ausbau 1	Fr.	459 098.–
9	Ausstattung	Fr.	441 790.–	28	Ausbau 2	Fr.	706 780.–
1–9	Anlagekosten total	Fr.	7 468 560.–	29	Honorare	Fr.	633 471.–

## Kennwerte Gebäudekosten

1	Gebäudekosten BKP 2/m <sup>3</sup> SIA 116	Fr.	358.–
2	Gebäudekosten BKP 2/m <sup>3</sup> GV SIA 416	Fr.	2 188.–
3	Gebäudekosten BKP 2/m <sup>2</sup> GF SIA 416	Fr.	170.–
4	Kosten BKP 4/m <sup>2</sup> BUF SIA 416	Fr.	213.–
5	Kostenstand nach Zürcher Baukostenindex (10/1988 = 100) 4/1994		112,7 P.

## Bautermine

Wettbewerb	1990/91
Planungsbeginn	Jan. 1992
Baubeginn	Juli 1993
Bezug	Okt. 1994
Bauzeit	15 Monate



1



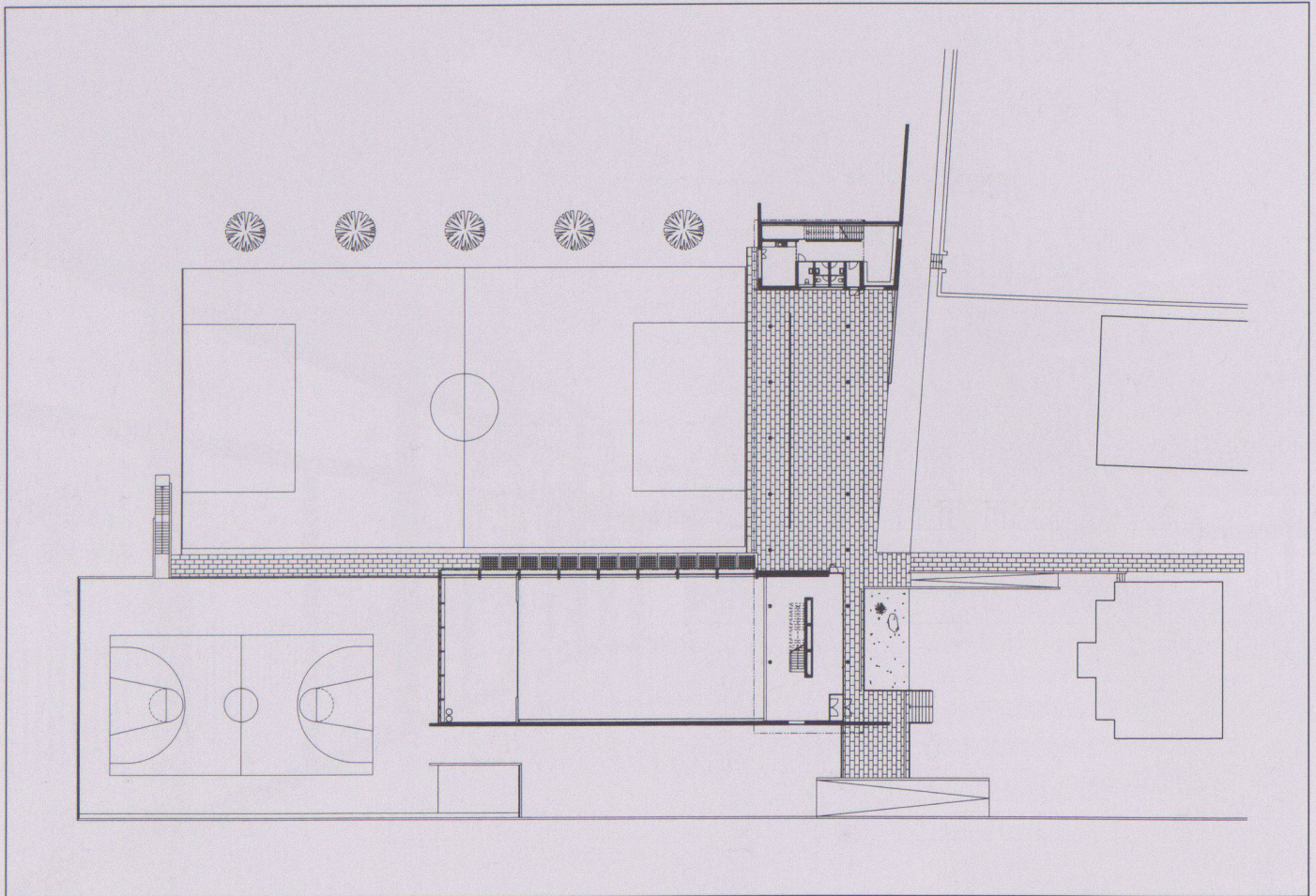
2



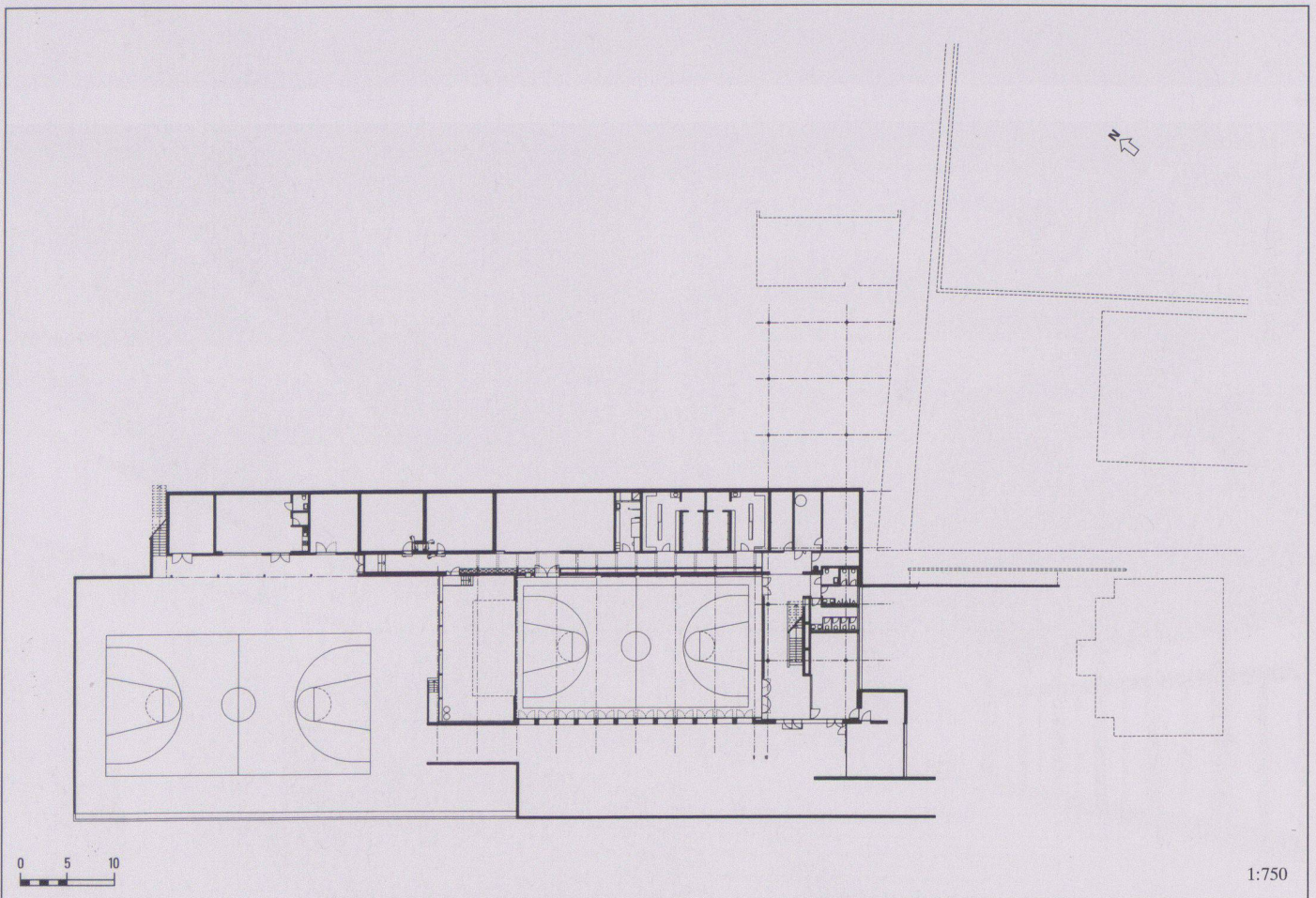
3



4



5

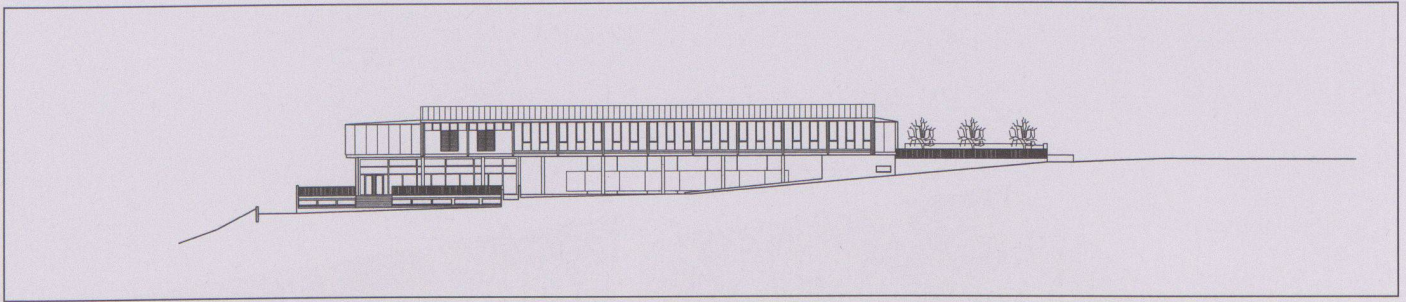


6

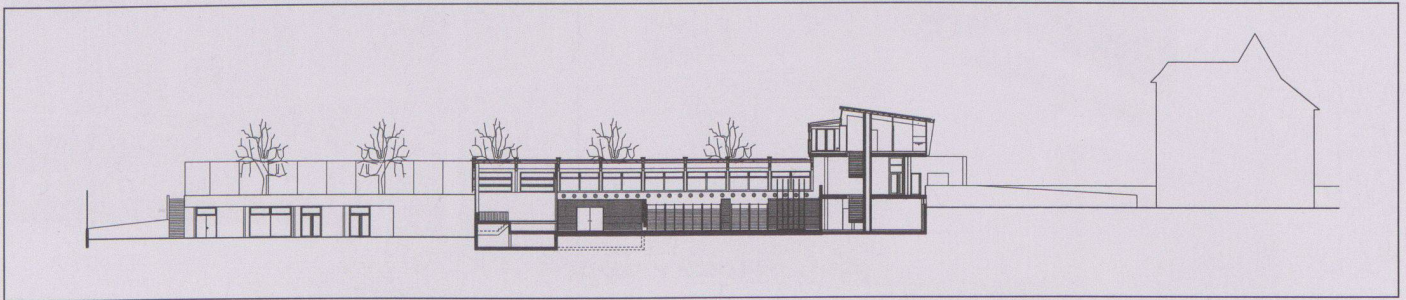
4

1:750

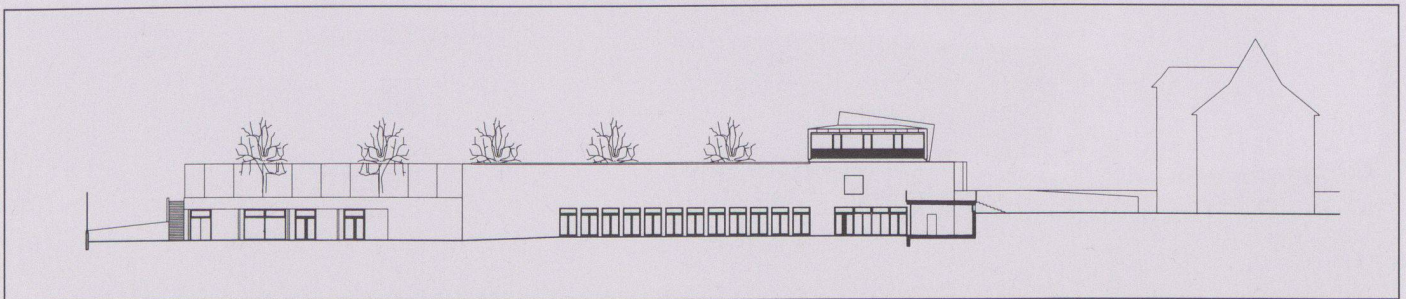




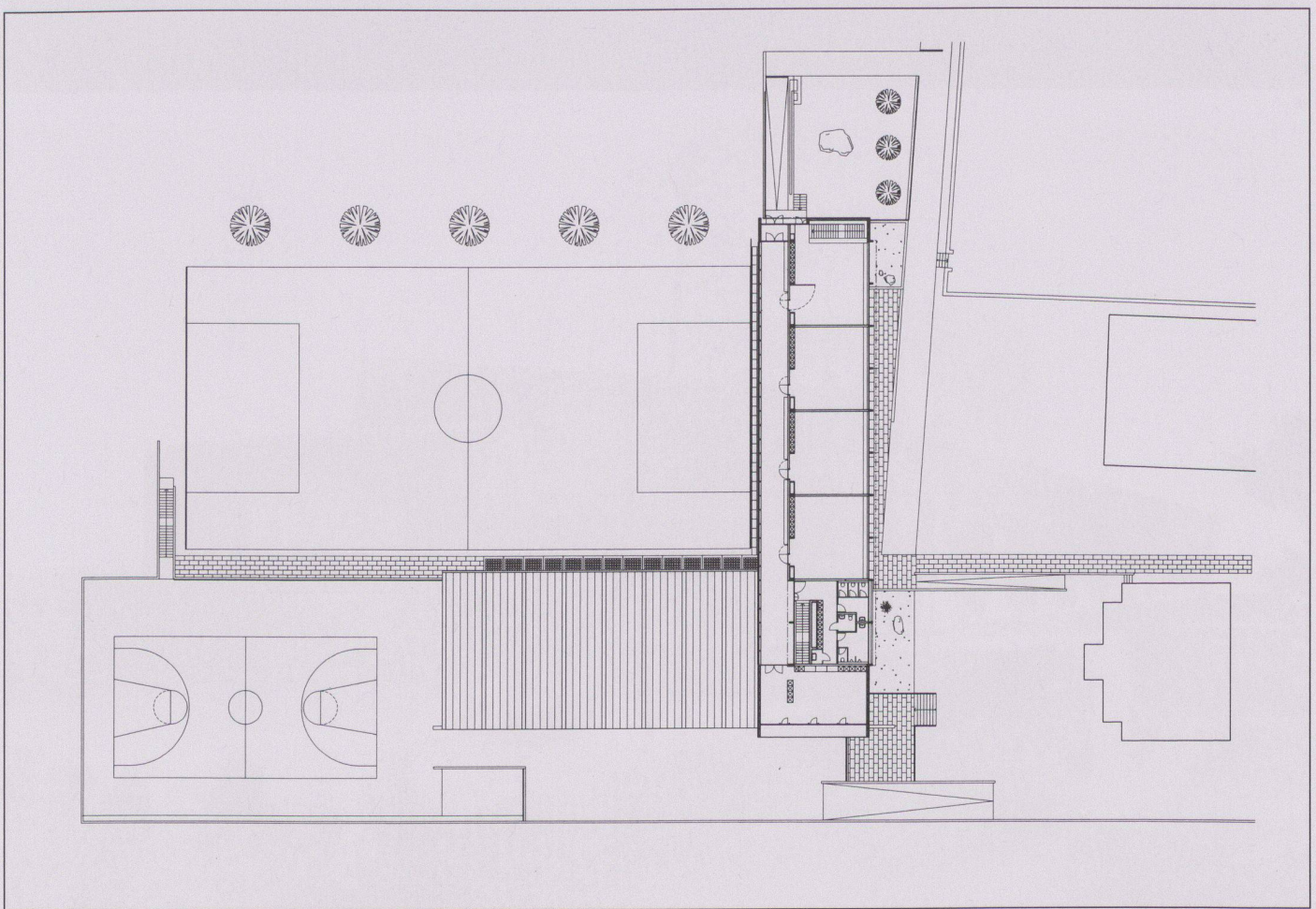
7



8



9



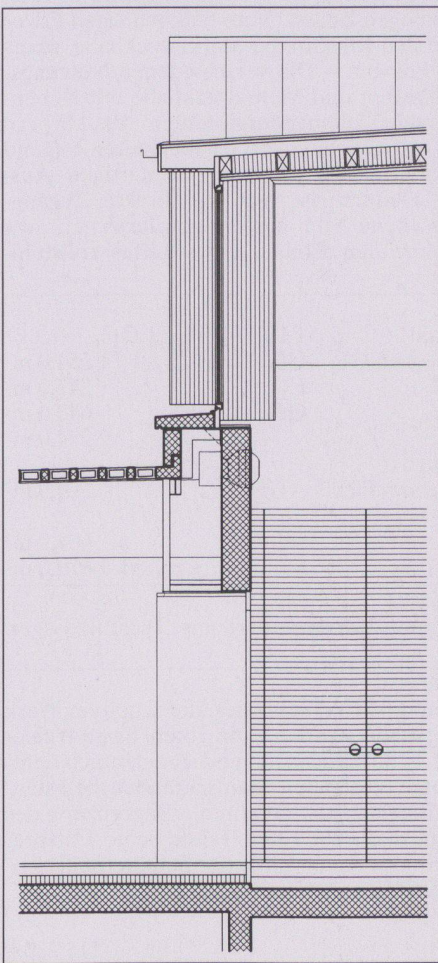
10



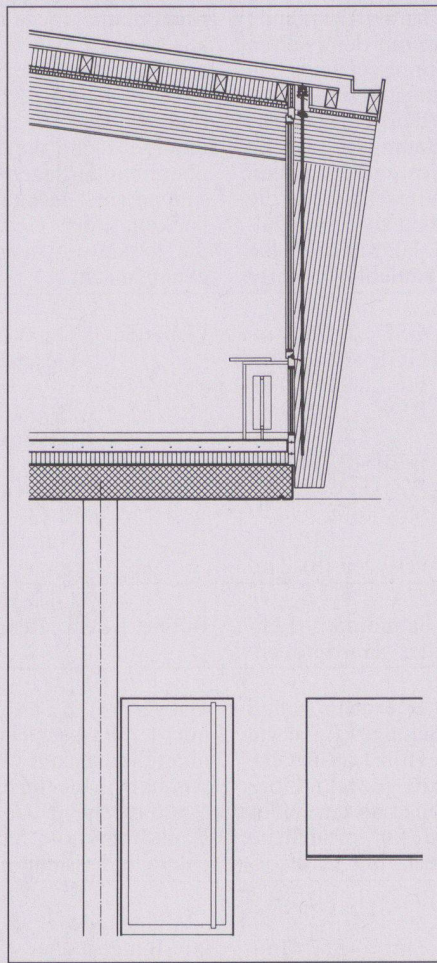
11



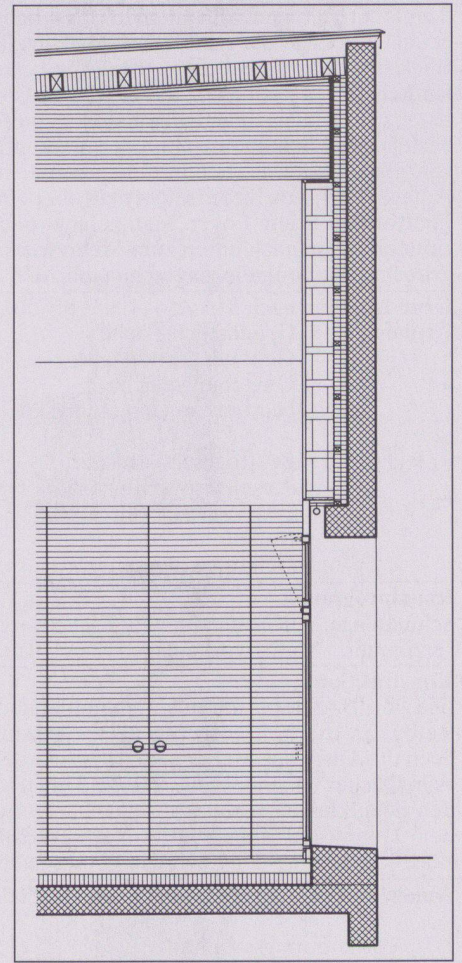
12



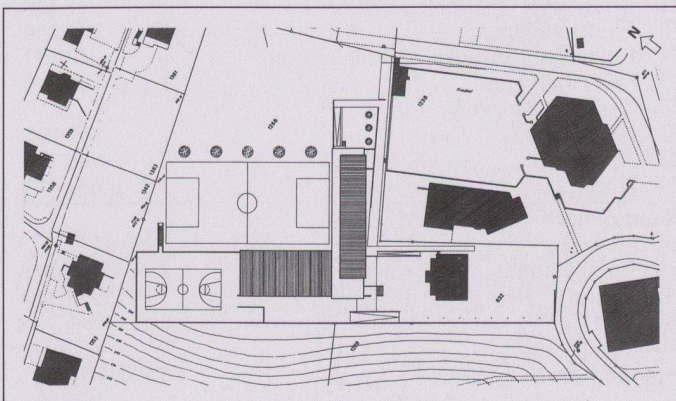
13



14



15



16

1 Ansicht Süd

2 Ansicht Ost

3 Foyer

4 Turnhalle

5 Grundriss Eingangsgeschoss

6 Grundriss Schulgeschoss

7 Südfassade

8 Schnitt Nord-Süd

9 Westfassade

10 Grundriss Hallengeschoss

11 Erschliessungskorridor Obergeschoss

12 Kindergarten

13-15 Details

16 Situation

Fotos: Jean-Pierre Grüter, Luzern

# Tagesschule Bachgraben, Allschwil BS



<b>Standort</b>	4123 Allschwil, Hegenheimermattweg 202
<b>Bauherrschaft</b>	Baudepartement Basel-Stadt / Hochbau- und Planungsamt
<b>Architekt</b>	Ackermann & Friedli Architekten BSA SIA AG, Basel Mitarbeiter: G. Fistarol
<b>Bauingenieur</b>	WGG Ingenieure SIA/ASIC, Basel
<b>Spezialisten</b>	Heizung: Tschantré AG, Basel; Sanitär: Sanibag AG, Basel

## Projektinformation

Im Zusammenhang mit der Schulreform des Kantons Basel-Stadt bestand der Wunsch, eine Tagesschule für vier Primarklassen mit den dazugehörigen Nebenräumen zu schaffen. Diese wurden in zwei nicht mehr benutzte Frauengarderoben des Gartenbads Bachgraben eingebaut. Die Unterrichtsräume, welche in die bestehenden Baukörper eingebracht wurden, sind durch einen neuen, eingeschossigen Zwischenbau verbunden, der neben der Eingangshalle die technischen Räume wie Küche, Dusche und

Toilettenanlagen aufnimmt. – Die baulichen Interventionen in den von Otto Senn 1960 bis 1962 entworfenen Gebäuden beschränken sich durch das Belassen der strukturellen Gegebenheiten auf die beiden neuen Treppenhäuser. In den OGs sind links bzw. rechts die Klassenzimmer angeordnet; im EG befinden sich die allgemeinen Räume wie Speisesaal, Handarbeit, Rhythmik und Lehrkraftzimmer. Diesen wird jeweils ein Aussenraum spezifischer Ausprägung zugewiesen.

## Grundmengen nach SIA 416 (1993) SN 504 416

Grundstück:	Grundstücksfläche	GGF	2 494,2 m <sup>2</sup>	Gebäude:	Geschosszahl	1 EG, 1 OG	
	Gebäudegrundfläche	GGF	565,9 m <sup>2</sup>		Geschossflächen GF	EG	482,0 m <sup>2</sup>
	Umgebungsfläche	UF	688,2 m <sup>2</sup>			OG	400,0 m <sup>2</sup>
	Bruttogeschossfläche	BGF	882,0 m <sup>2</sup>		GF Total		882,0 m <sup>2</sup>
	Ausnutzungsziffer (BGF:GSF)	AZ	0,35		Aussengeschossfläche AGF		230,1 m <sup>2</sup>
	Gebäudevolumen	GV	2 549,1 m <sup>3</sup>				
	Rauminhalt SIA 116		3 631,5 m <sup>3</sup>				

## Raumprogramm

Zwischenbau: Eingangshalle mit Sitznischen und Garderoben, WC-Anlage für Knaben und Mädchen. Behindertengerechte Toilette mit Dusche, separates WC für Lehrkräfte/Köchin, Produktionsküche mit Nebenraum. – Bestehender Pavillon-Ost: E0

Teamzimmer, Handarbeit, E+1 Vorraum mit Gruppenarbeitsplatz, zwei Schulräume, Aussengeräte. – Bestehender Pavillon-West: E0 Speisesaal, Rhythmikraum, E+1 Vorraum mit Gruppenarbeitsplatz, zwei Schulräume, Heizung.

## Konstruktion

Die in die bestehende Sichtbetonkonstruktion der Pavillons gelegten Räume sind innen wärmetechnisch isoliert und an den Wänden mit grossformatigen, buchenfurnierten Tafeln belegt, die Decken mit schalldämmenden Akustikpaneelen aus Holzfaserplatten versehen. Für die Böden sind durchgehend mittelgraue Marmoleum-Beläge verwendet worden. Der Zwischenbau ist als Einstein-Mauerwerkskonstruktion auf eine massive Bodenplatte

aufgebracht. Sein Äusseres sucht eine analoge Härte in der Taktilität wie die der Sichtbetonwände der bestehenden Gebäude. Es wurde daher eine Wandverkleidung mit roten Porphyrlatten gewählt. Die zwei grossen Öffnungen der Eingangsfassade, als Ein- bzw. Ausstülpung verstanden, wie auch das tiefliegende Bandfenster zum Hof hinaus sind mit goldfarbenen eloxierten Aluminiumprofilen versehen.

## Anlagekosten nach BKP (1989) SN 506 500

1	Vorbereitungsarbeiten	Fr.	230 071.–	2	Gebäude	Fr.	
2	Gebäude	Fr.	2 024 608.–	20	Baugrube	Fr.	279 633.–
3	Betriebseinrichtungen	Fr.	51 369.–	21	Rohbau 1	Fr.	301 742.–
4	Umgebung	Fr.	62 655.–	22	Rohbau 2	Fr.	70 690.–
5	Baunebenkosten	Fr.	51 890.–	23	Elektroanlagen	Fr.	84 632.–
6		Fr.		24	Heizungs-, Lüftungs-, Klimaanlage	Fr.	50 632.–
7		Fr.		25	Sanitäranlagen	Fr.	
8		Fr.		26	Transportanlagen	Fr.	743 863.–
9	Ausstattung	Fr.		27	Ausbau 1	Fr.	146 678.–
1-9	Anlagekosten total	Fr.	2 420 593.–	28	Ausbau 2	Fr.	346 738.–
				29	Honorare	Fr.	

## Kennwerte Gebäudekosten

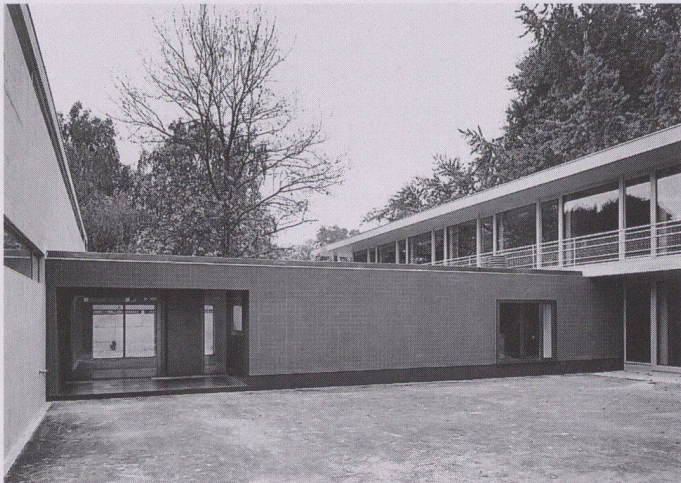
1	Gebäudekosten BKP 2/m <sup>3</sup> SIA 116	Fr.	557.50
2	Gebäudekosten BKP 2/m <sup>3</sup> GV SIA 416	Fr.	794.20
3	Gebäudekosten BKP 2/m <sup>2</sup> GF SIA 416	Fr.	3 577.70
4	Kosten BKP 4/m <sup>2</sup> UF	Fr.	91.10
5	Kostenstand nach Zürcher Baukostenindex (10/1988 = 100) 10/1994		113.2 P.

## Bautermine

Planungsbeginn	Januar 1994
Baubeginn	April 1994
Bezug	Oktober 1994
Bauzeit	6 Monate



1



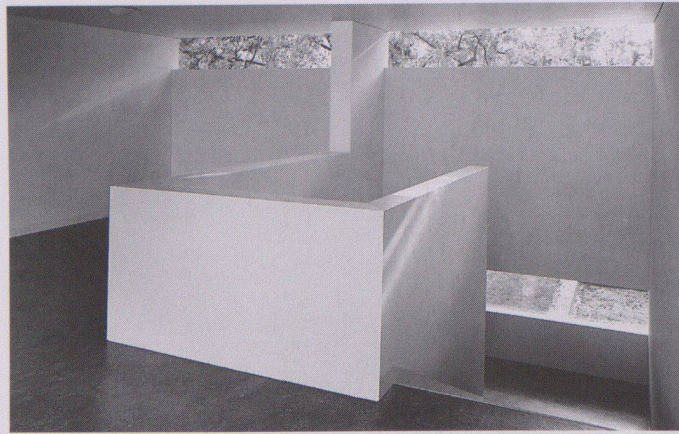
2

2

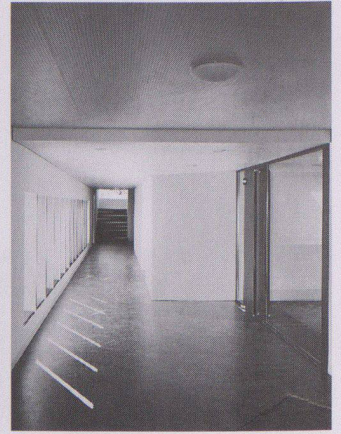


3

- 1 Nordostfassade  
Foto: Ruedi Walti, Basel
- 2 Hofteil West
- 3 Hofteil Ost
- 4 Foto: Ruedi Walti, Basel
- 5 Treppenaufgang
- 6 Verbindungskorridor
- 7 Unterrichtszimmer EG
- 8 Situation
- 9 Erdgeschoss
- 10 Längsschnitt
- 11 Querschnitt
- 12 Obergeschoss



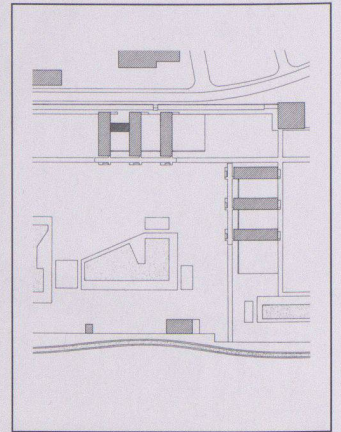
4



5

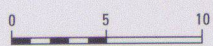
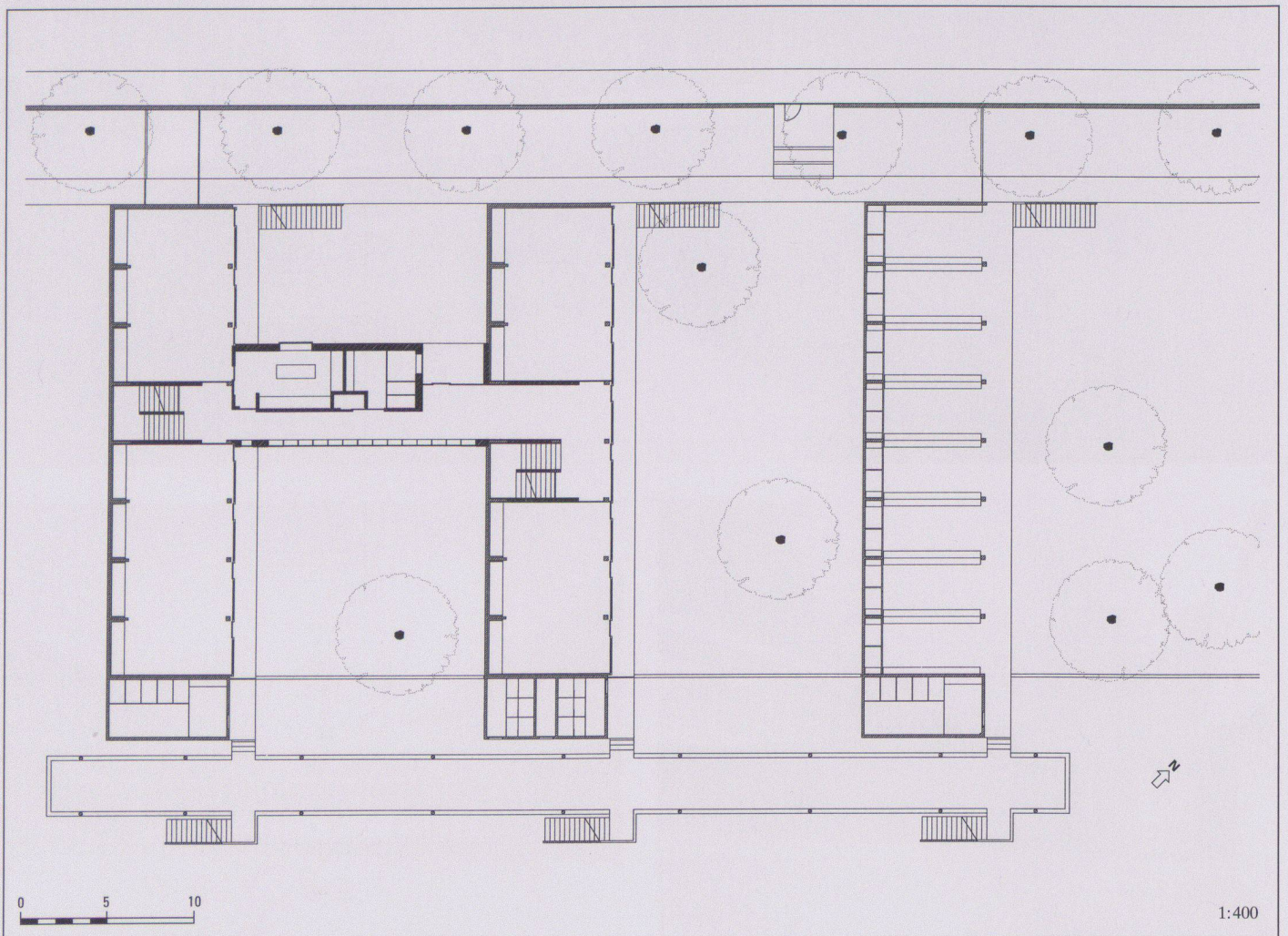


6

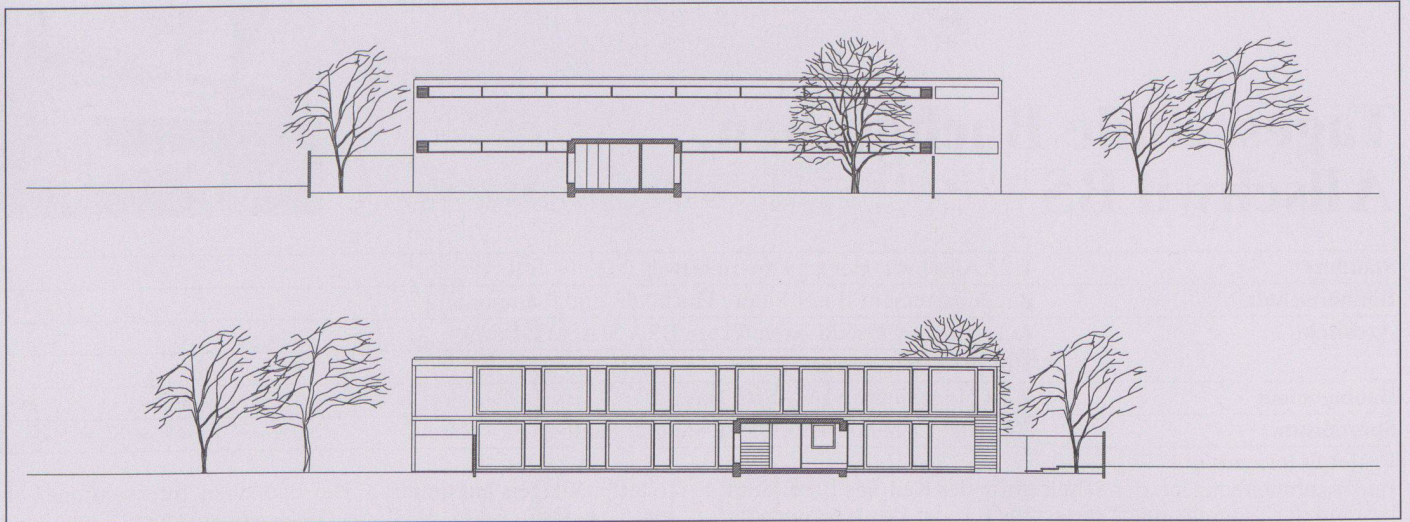


7

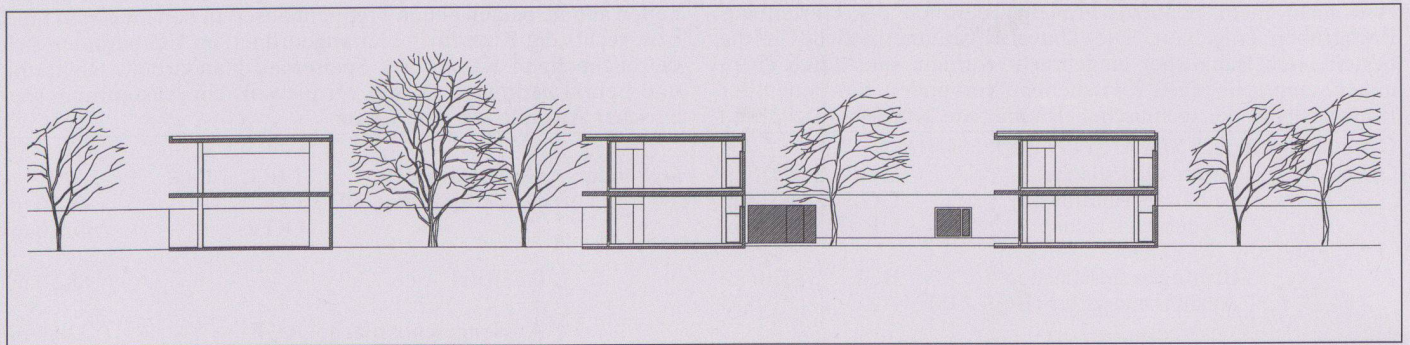
Fotos: Heinrich Helfenstein, Zürich



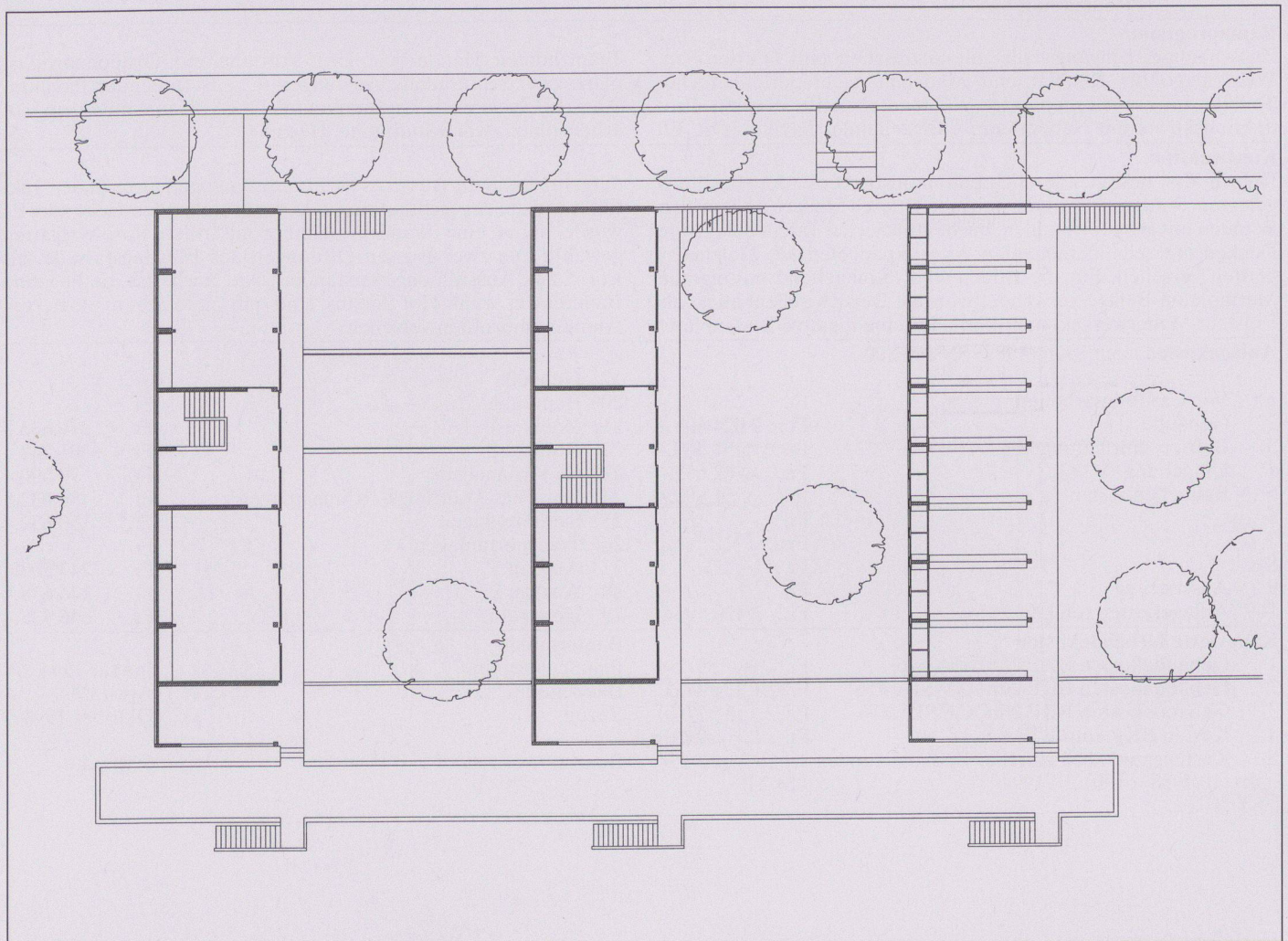
1:400



9



10



11

4

# Schulhaus Ackermätteli, Basel



<b>Standort</b>	4057 Basel, Rastatterstrasse 32
<b>Bauherrschaft</b>	Baudepartement Basel-Stadt, Hochbau- und Planungsamt
<b>Architekt</b>	Ackermann & Friedli Architekten BSA SIA AG, Basel Mitarbeiter: G. Fistarol, N. von Rotz
<b>Bauingenieur</b>	Emch + Berger AG, Basel
<b>Spezialisten</b>	Elektro/Heizung/Lüftung: Suselectra-Getec AG, Basel Sanitär: Schmutz & Partner, Basel

## Projektinformation

Das neue Schulhaus liegt in einem städtischen Quartier, das durch eine regelmässige, aber oft Fragment gebliebene Blockrandbebauung geprägt ist. Das winkelförmige Gebäude folgt dieser Struktur, es bezeichnet die eine Ecke des Blocks, tritt als öffentliches Gebäude aber leicht aus der Bauflucht zurück. Rückwärtig wird der Schulhof ausgeschieden als präzise gefasster, von grossen, alten Bäumen bestandener Aussenraum. Das Schulhaus wird für vier Primar- und neun Kleinklassen für geistig behinderte Kinder gebaut. Das Programm umfasst neben den eigentlichen Klassenzimmern und den Nebenräumen auch eine Aula, Werk- und

Gymnastikräume, Schulküchen und Räume für drei Tages-Hortgruppen. Die einfache Struktur des Gebäudes mit seinen tragenden Aussenmauern und der massiven Mittelwand erlaubt eine übersichtliche Zuordnung der Räume und ihre Erschliessung durch helle, offene Gänge, die sich immer wieder zu Aufenthaltsbereichen ausweiten. Die verschiedenen Räume mit ihren unterschiedlichen Abmessungen und Zuordnungen können frei angeordnet werden; eine spätere Anpassung der Räume an neue Verwendungszwecke ist einfach und ohne Anpassung der Tragstruktur möglich.

## Grundmengen nach SIA 416 (1993) SN 504 416

Grundstück:	Grundstücksfläche	GSF	8 778,5 m <sup>2</sup>
	Gebäudegrundfläche	GGF	965,5 m <sup>2</sup>
	Umgebungsfläche	UF	2 735,0 m <sup>2</sup>
	Bruttogeschossfläche	BGF	4 053,4 m <sup>2</sup>
	Ausnutzungsziffer (BGF:GSF) AZ		0,46
	Rauminhalt SIA 116		17 311,9 m <sup>3</sup>

Gebäude:	Geschosszahl	1 UG, 1 EG, 3 OGs
	Geschossflächen GF	UG 965,5 m <sup>2</sup> EG 940,4 m <sup>2</sup> OG 2 686,3 m <sup>2</sup>
	GF Total	4 592,2 m <sup>2</sup>
	Aussengeschossfläche AGF	235,3 m <sup>2</sup>
	Gebäudevolumen GV	16 063,8 m <sup>3</sup>

## Raumprogramm

EG: Windfang und Eingangshalle, Aula für 100 Schüler mit Stuhlmagazin, Lehrkraftzimmer und Schulleitungsbüro, Produktionsküche, 3 Hortzimmer, Logopädie/Sprachanbahnung, Nebenräume mit Abwartraum, Knaben- und Mädchen-WC, Behinderten-WC mit Dusche, Gruppenraum. – 1. OG: 4 Primarklassenzimmer mit Gruppenräumen, Rhythmik, 2 Handarbeitszimmer, Therapiezimmer, Nebenräume mit Knaben- und Mädchen-Toiletten, Behinderten-WC mit Dusche, Material- und

Sammlungsraum. – 2. OG: 4 Unterrichtsräume für heilpädagogische Kleinklassen (Unterstufe), 2 Werkräume, Schulküche mit Vorbereitungs-/Theorieraum, Nebenräume wie 1. OG. – 3. OG: 5 Unterrichtsräume für heilpädagogische Kleinklassen (Mittel- und Oberstufe), Schulküche mit Vorbereitungs-/Theorieraum, Gruppenraum, Nebenräume mit Knaben- und Mädchen-Toiletten, Behinderten-WC mit Dusche, Terrasse als Pausenaufenthalt der Kleinklassen.

## Konstruktion

Die kurze Bauzeit bedingte eine einfache Konstruktion und eine zweckmässige, rationelle Bauweise. Die zweischaligen Aussenwände und die tragende Mittelwand sind in Massivbauweise ausgeführt. Die vorgefertigten, in die äussere Wandschale eingesetz-

ten Fenstergewände sind aus Kunststein und ergeben mit dem umlaufenden Sockel aus eingefärbtem Beton ein ruhiges, dem Ort und der Nutzung angemessenes Erscheinungsbild.

## Anlagekosten nach BKP (1989) SN 506 500

1	Vorbereitungsarbeiten	Fr.	98 950.–
2	Gebäude	Fr.	8 412 507.–
3	Betriebseinrichtungen	Fr.	
4	Umgebung	Fr.	337 202.–
5	Baunebenkosten	Fr.	130 010.–
6		Fr.	
7		Fr.	
8	Teuerung	Fr.	3 292.–
9	Ausstattung	Fr.	759 648.–
1-9	Anlagekosten total	Fr.	9 741 609.–

(Baukosten ab 1995: 6,5% MwSt. inkl.)

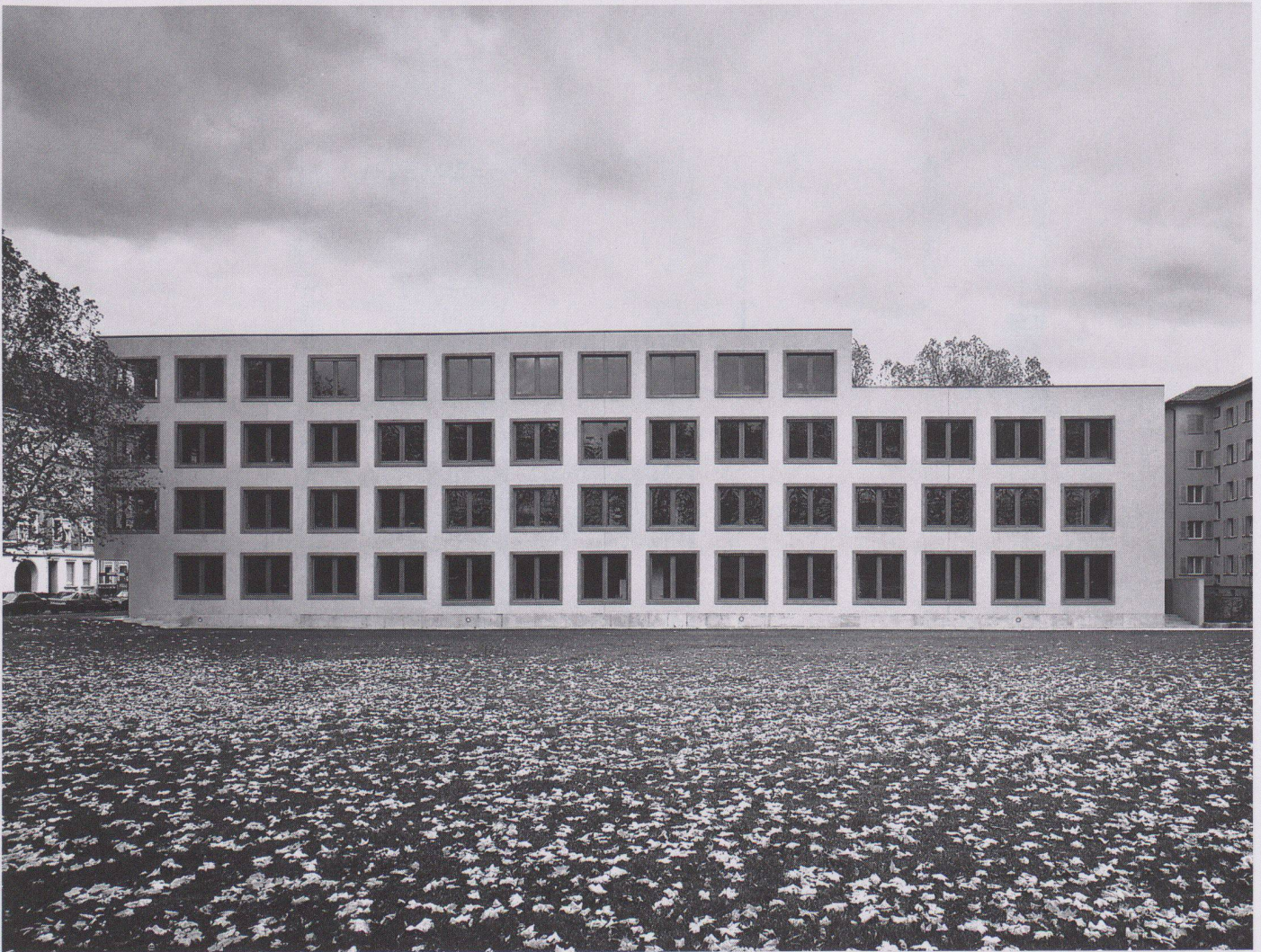
2	Gebäude	Fr.	146 125.–
20	Baugrube	Fr.	2 502 469.–
21	Rohbau 1	Fr.	1 036 197.–
22	Rohbau 2	Fr.	256 190.–
23	Elektroanlagen	Fr.	469 462.–
24	Heizungs-, Lüftungs-, Klimaanlage	Fr.	407 494.–
25	Sanitäranlagen	Fr.	61 877.–
26	Transportanlagen	Fr.	1 135 583.–
27	Ausbau 1	Fr.	1 163 298.–
28	Ausbau 2	Fr.	1 233 812.–
29	Honorare	Fr.	

## Kennwerte Gebäudekosten

1	Gebäudekosten BKP 2/m <sup>3</sup> SIA 116	Fr.	485,90
2	Gebäudekosten BKP 2/m <sup>3</sup> GV SIA 416	Fr.	523,70
3	Gebäudekosten BKP 2/m <sup>2</sup> GF SIA 416	Fr.	8 713,10
4	Kosten BKP 4/m <sup>2</sup> UF SIA 416	Fr.	123,30
5	Kostenstand nach Zürcher Baukostenindex (10/1988 = 100) 4/1995		115,5 P.

## Bautermine

Planungsbeginn	Sept. 1993
Baubeginn	Mai 1995
Bezug	Aug. 1996
Bauzeit	15 Monate



1



2



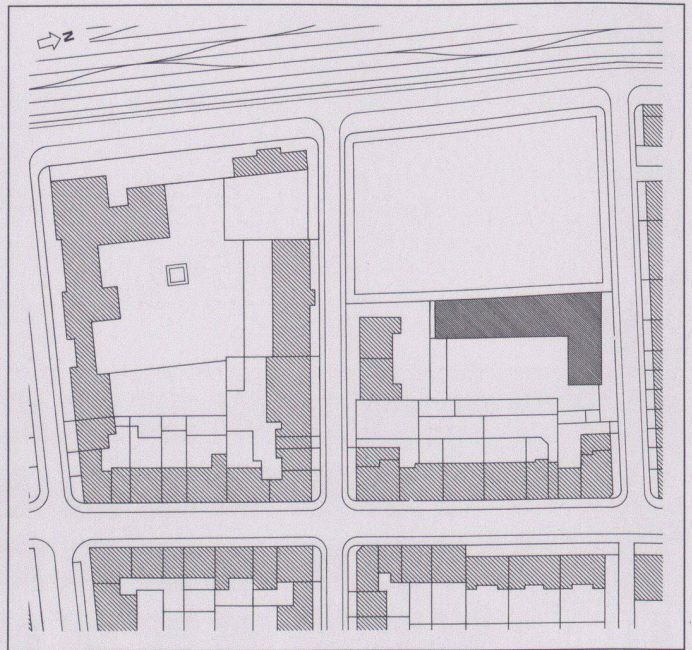
3

- 1 Westfassade
  - 2 Südostseite, Hof
  - 3 Eingangsseite Nord
- Fotos: Heinrich Helfenstein, Zürich

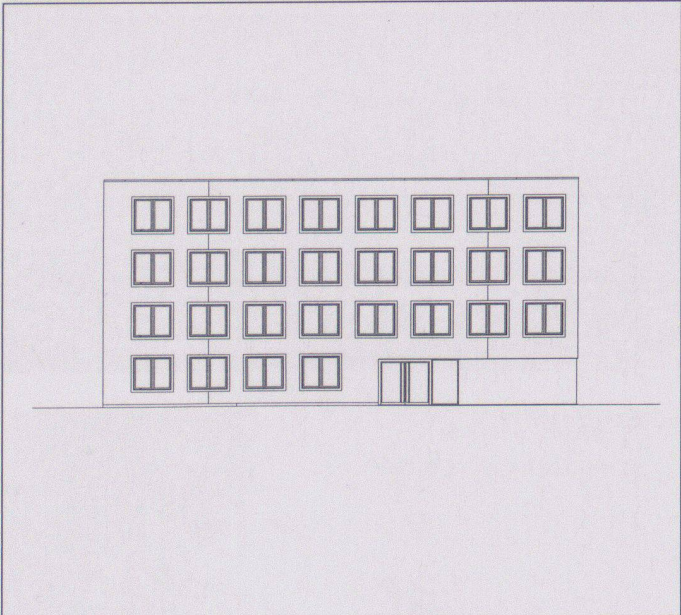




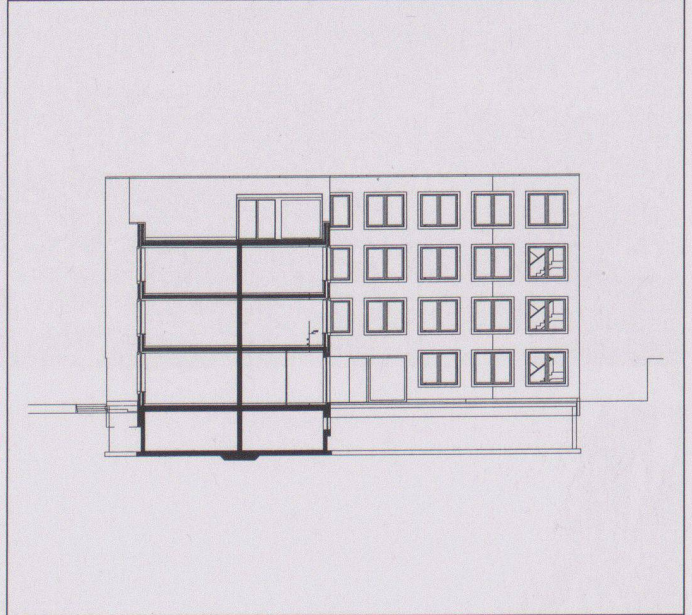
4



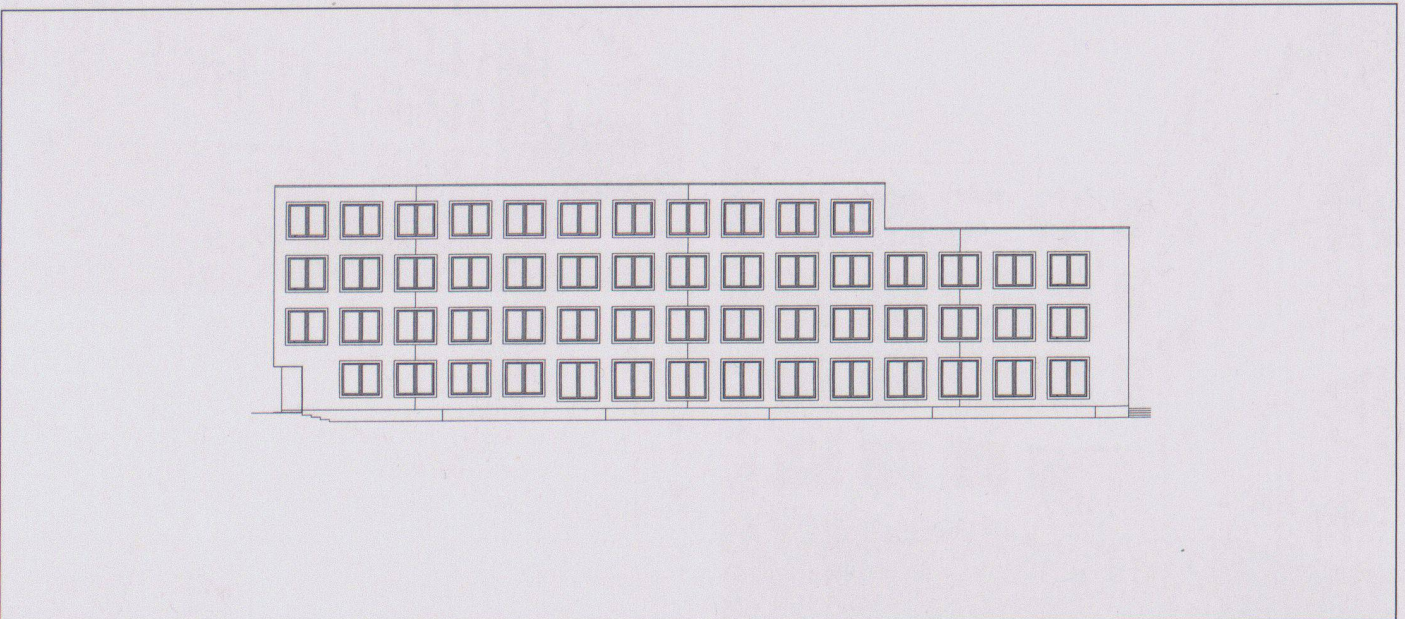
5



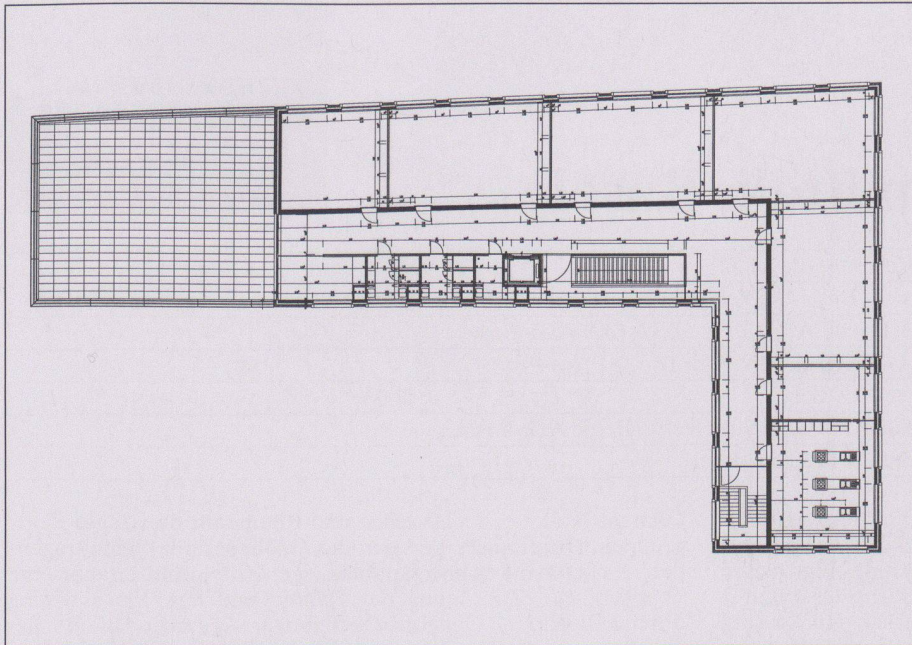
6



7



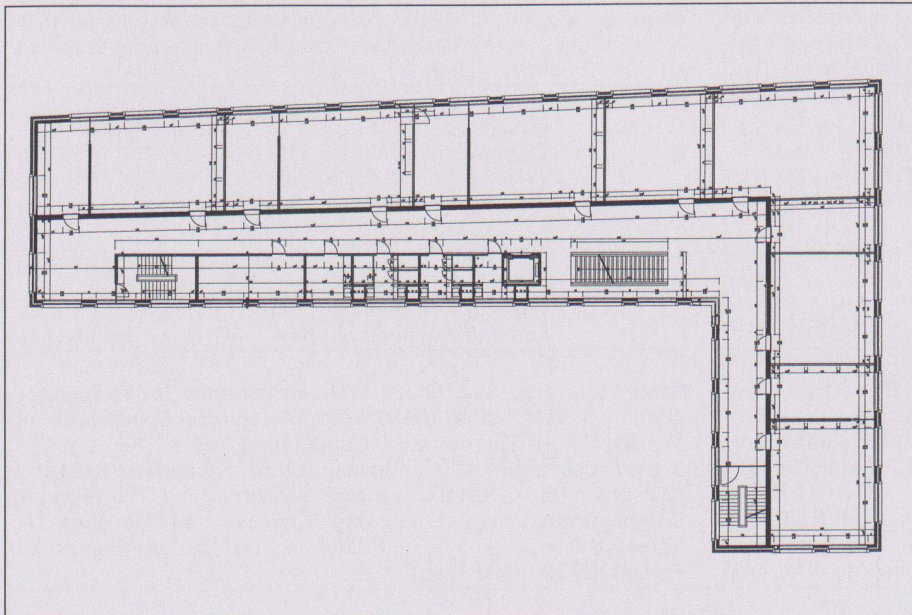
8



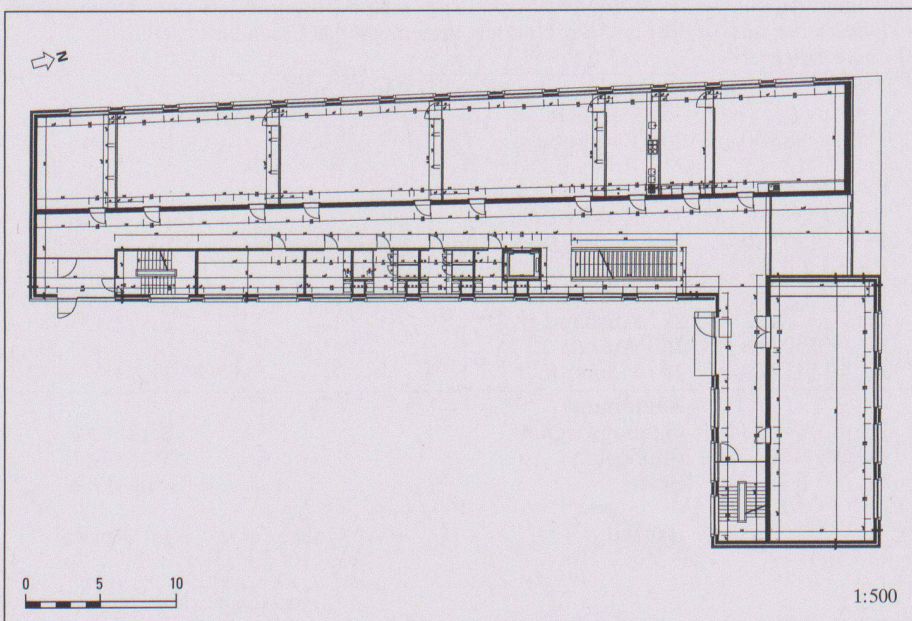
9



10



11



12

- 4 Eckzimmer
- 5 Situation
- 6 Nordostfassade
- 7 Querschnitt
- 8 Westfassade
- 9 3. Obergeschoss
- 10 Korridor/Treppe im 1. OG
- 11 1. Obergeschoss
- 12 Erdgeschoss