

**Registre naval : Pavillon du lac. Mies VD, 1996 :
architecte : Philippe Meier, Genève ;
collaborateurs : Frank Herbert, Annina Ruf**

Autor(en): **[s.n.]**

Objektyp: **Article**

Zeitschrift: **Werk, Bauen + Wohnen**

Band (Jahr): **85 (1998)**

Heft 3: **Umbauen = Transformer = Transforming**

PDF erstellt am: **08.08.2024**

Persistenter Link: <https://doi.org/10.5169/seals-64198>

Nutzungsbedingungen

Die ETH-Bibliothek ist Anbieterin der digitalisierten Zeitschriften. Sie besitzt keine Urheberrechte an den Inhalten der Zeitschriften. Die Rechte liegen in der Regel bei den Herausgebern.

Die auf der Plattform e-periodica veröffentlichten Dokumente stehen für nicht-kommerzielle Zwecke in Lehre und Forschung sowie für die private Nutzung frei zur Verfügung. Einzelne Dateien oder Ausdrucke aus diesem Angebot können zusammen mit diesen Nutzungsbedingungen und den korrekten Herkunftsbezeichnungen weitergegeben werden.

Das Veröffentlichen von Bildern in Print- und Online-Publikationen ist nur mit vorheriger Genehmigung der Rechteinhaber erlaubt. Die systematische Speicherung von Teilen des elektronischen Angebots auf anderen Servern bedarf ebenfalls des schriftlichen Einverständnisses der Rechteinhaber.

Haftungsausschluss

Alle Angaben erfolgen ohne Gewähr für Vollständigkeit oder Richtigkeit. Es wird keine Haftung übernommen für Schäden durch die Verwendung von Informationen aus diesem Online-Angebot oder durch das Fehlen von Informationen. Dies gilt auch für Inhalte Dritter, die über dieses Angebot zugänglich sind.

Registre naval

Dans une propriété au bord du lac Léman, face au Mont-Blanc, il fallait agrandir un petit couvert pour en faire un pavillon d'été.

Pavillon du lac, Mies VD, 1996

Architecte: Philippe Meier, Genève
Collaborateurs: Frank Herbert,
Annina Ruf

L'édicule existant a été réalisé dans les années 50 par l'architecte genevois Georges Addor; il offre un intérêt par le travail sur la plasticité de la charpente en bois. En jouant sur la dissymétrie des deux pannes sablières, l'une horizontale, l'autre s'inclinant vers le sol, l'architecte avait réussi à donner une dynamique à une toiture somme toute banale, l'interceptant de plus avec une cheminée en maçonnerie, elle-même dans une troisième géométrie.

L'agrandissement contient deux vestiaires-sanitaires et une grande salle avec cuisine, ouverte sur la nature et le lac. Le nouveau dispositif reprend les qualités du dessin

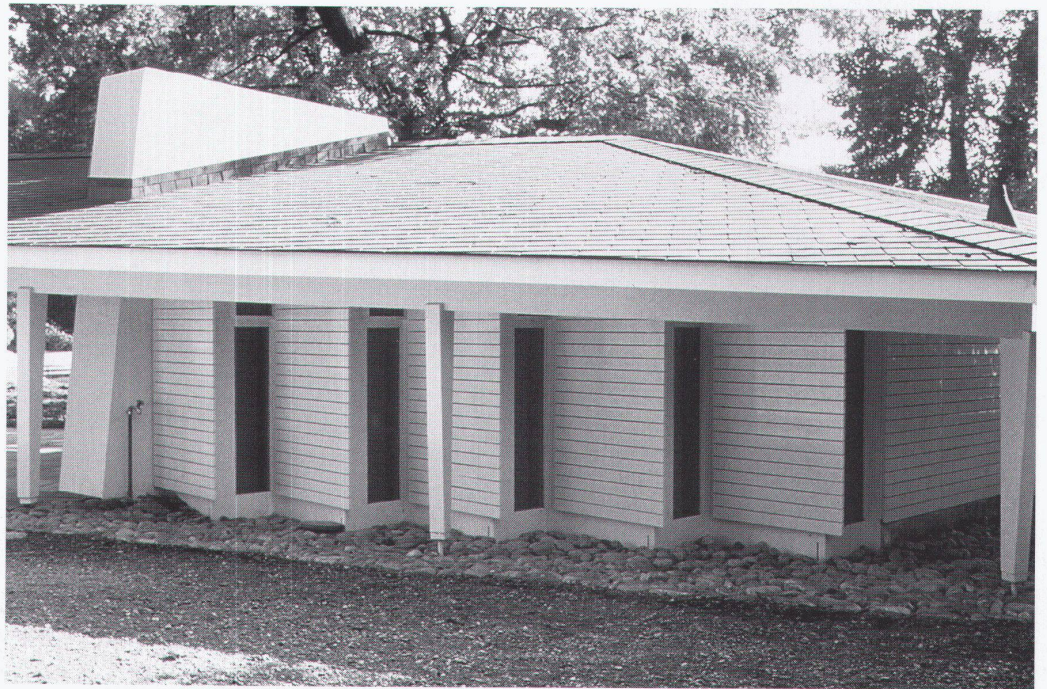
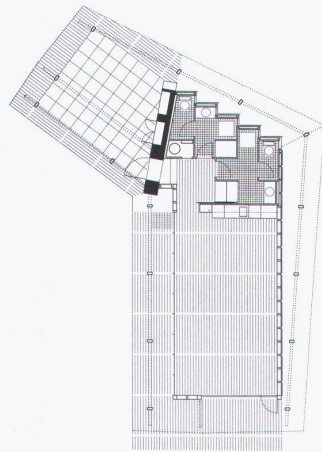
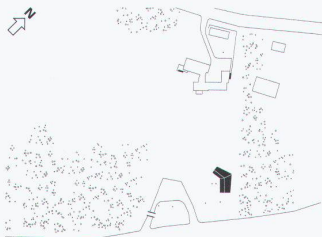
d'Addor en lui empruntant son registre plastique dans le dessin des structures et en complétant en L son intervention sur le site. C'est avec une seule nouvelle référence géométrique, perpendiculaire au lac que l'ensemble de l'intervention se dessine.

Il s'agit d'une boîte orthogonale qui vient se glisser sous une toiture dont les règles sont données par le couvert existant. La peau est en lames de sapin peintes en blanc, couleur de prédilection de la marine lacustre, sur les faces sous la panne sablière gauche, et en panneaux de MDF blanc sur les parties ouvrant sur le paysage. Un système de façade

«en écaille» permet l'introduction de la lumière et de la ventilation pour les locaux sanitaires, tout en restant invisible depuis la maison de maître située au-dessus. Les vitrages sont de deux types: sur le lac un grand vitrage fixe avec une petite porte-fenêtre et sur le jardin un pan de verre en accordéon, permettant d'obtenir une continuité spatiale entre intérieur et extérieur.

Le petit bâtiment est enceint par un deck en bois d'iroko, matériau appartenant au registre naval et que l'on retrouve aussi au sol à l'intérieur. Le concept des matériaux est de les laisser volontairement bruts et chaleureux: parquet en iroko non traité, parois en cèdre rouge brut de sciage, plafond tendu, portes et cuisine en mélaminé gris et la serrurerie en inox.

Ph. M.



Situation

Plan

Vue du nord

Grande salle avec cuisine
Photo: Jean-Daniel Pasquettaz

