

Wohnhaus Willimann-Lötscher

Autor(en): **[s.n.]**

Objektyp: **Article**

Zeitschrift: **Werk, Bauen + Wohnen**

Band (Jahr): **86 (1999)**

Heft 3: **Neues Wohnen II : Individualisierung und Spezialisierung**

PDF erstellt am: **12.07.2024**

Persistenter Link: <https://doi.org/10.5169/seals-64564>

Nutzungsbedingungen

Die ETH-Bibliothek ist Anbieterin der digitalisierten Zeitschriften. Sie besitzt keine Urheberrechte an den Inhalten der Zeitschriften. Die Rechte liegen in der Regel bei den Herausgebern. Die auf der Plattform e-periodica veröffentlichten Dokumente stehen für nicht-kommerzielle Zwecke in Lehre und Forschung sowie für die private Nutzung frei zur Verfügung. Einzelne Dateien oder Ausdrucke aus diesem Angebot können zusammen mit diesen Nutzungsbedingungen und den korrekten Herkunftsbezeichnungen weitergegeben werden. Das Veröffentlichen von Bildern in Print- und Online-Publikationen ist nur mit vorheriger Genehmigung der Rechteinhaber erlaubt. Die systematische Speicherung von Teilen des elektronischen Angebots auf anderen Servern bedarf ebenfalls des schriftlichen Einverständnisses der Rechteinhaber.

Haftungsausschluss

Alle Angaben erfolgen ohne Gewähr für Vollständigkeit oder Richtigkeit. Es wird keine Haftung übernommen für Schäden durch die Verwendung von Informationen aus diesem Online-Angebot oder durch das Fehlen von Informationen. Dies gilt auch für Inhalte Dritter, die über dieses Angebot zugänglich sind.

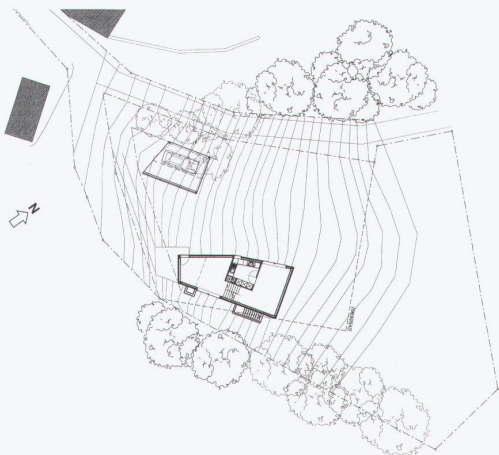
Wohnhaus Willimann-Lötscher

Auf einer kleinen Waldlichtung am Rande des Dorfkerns von Sevgein gelegen, stellt sich das Haus keilförmig zwischen Berghang und einen Hügelaufläufer. Von hier aus genießt man eine herrliche Fernsicht Richtung Flims.

Das turmartige Raumkonzept geht aus von der Hanglage, optimal ausgeschöpften baugesetzlichen Rahmenbedingungen (Dorfkernzone) und auch von der Skepsis des Bauherrn gegenüber einem horizontal sich ausbreitenden, «fliessenden» Raumkontinuum. Um trotz der kleinen Abmessung der Räume grosszügige Verhältnisse erzeugen zu können, wurde ein *Split-level* eingesetzt mit jeweils zwei längs zusammen lesbaren Räumen. Der Eingangsbereich ist zweigeschossig, man gelangt nach unten zum Essbereich mit der Küche, nach oben zum Wohnraum mit Arbeitsgalerie, darüber zu den 4 Zimmern, alles immer halbgeschossig versetzt, was eine Art Raumschnecke ergibt. Durch sehr präzise gesetzte Öffnungen wird dieser «vertikale *plan libre*» zusätzlich aufgeladen.

Konstruktiv handelt es sich um eine Holz-Rahmenbauweise, mit Fertigeinbau von Velux-Norm-Dachflächenfenstern mit Kupferabschlüssen – auch für die Fassaden. Das Haus wurde mit einem hohen Anteil an Eigenleistung des Bauherrn realisiert (Fassadenbeplankung in Holzriemen, Lasuranstrich, Innenraumbeplankungen, Farbanstrich auf Riemenverträferungen). Entscheidend für den architektonischen Gesamteindruck wurden deshalb weniger die genau entworfenen, gezeichneten Details, sondern Arbeitsregeln, wie beispielsweise für die Fassadenverkleidung. Drei assortierte Brettbreiten wurden vertikal angebracht, wobei einzig festgelegt wurde, dass die Abschnitte bei den Fensteröffnungen unmittelbar darüber zu verbrauchen waren. Damit ergab sich «von selbst» ein interessantes, technisch korrektes Spiel der durch die Brettstösse sich abzeichnenden Fassadenfelder.

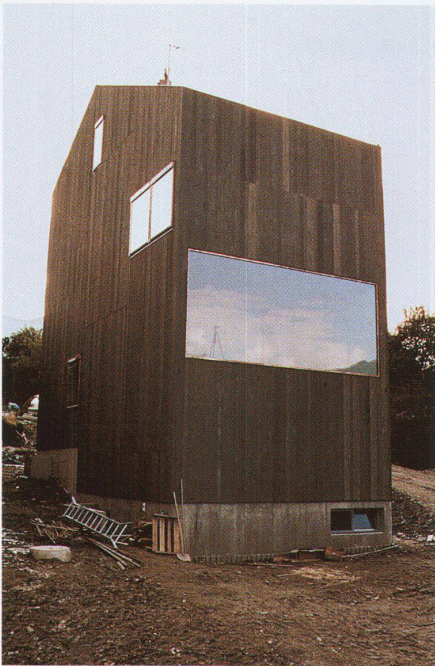
Red.



Wohnhaus Willimann-Lötscher,
Sevgein GR, 1998
Architekten: Valentin Bearth,
Andrea Deplazes, Chur

Situation ▶ Site

Ansicht von Südwesten
▶ Vue du sud-ouest
▶ View from the south-west

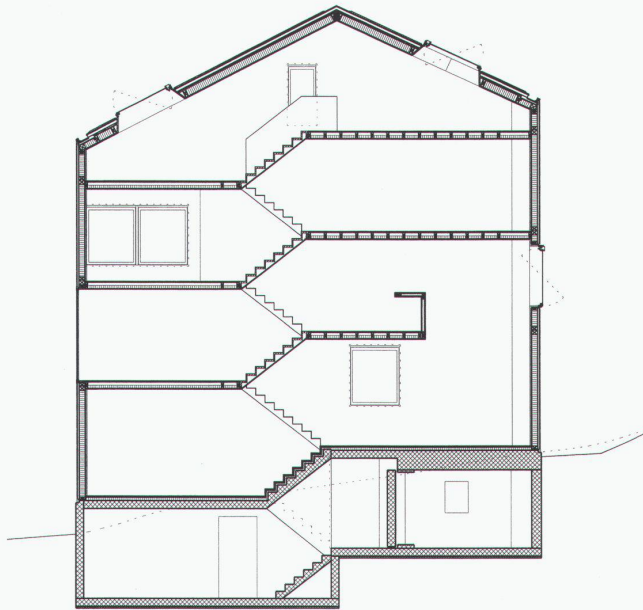
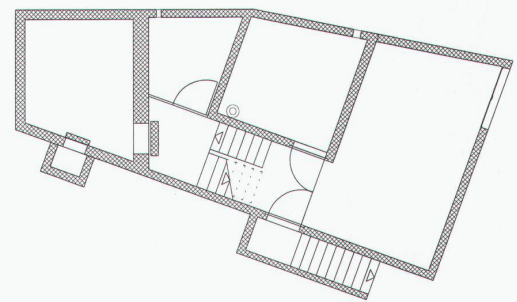
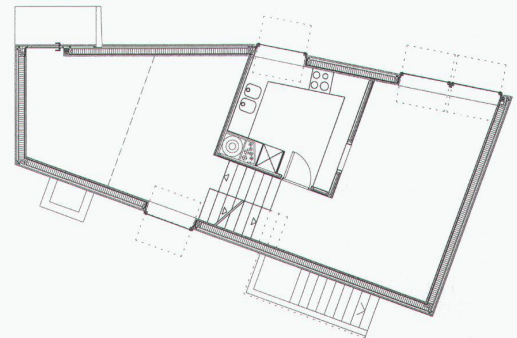
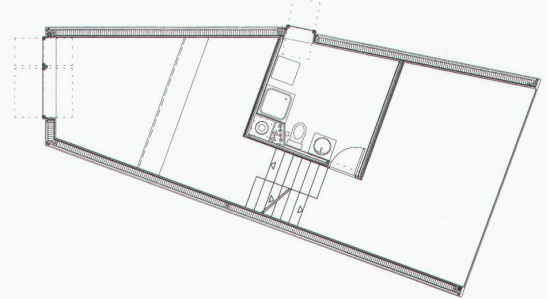
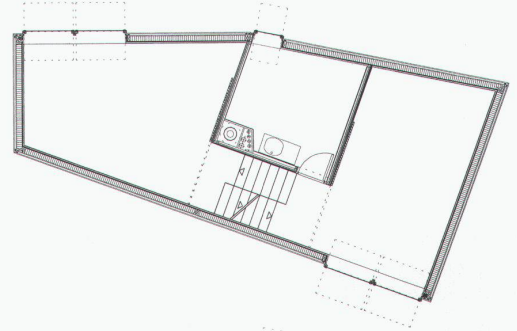
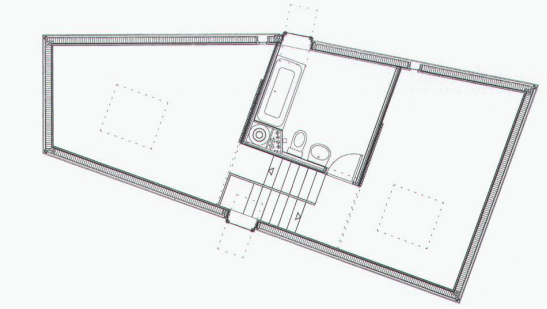
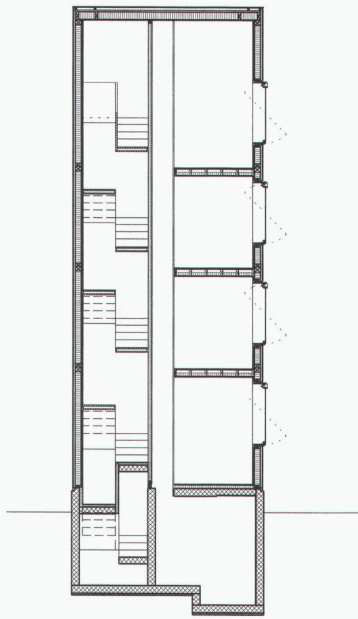


Ansicht von Westen ▷ Vue de l'ouest ▷ View from the west

Ansicht von Osten ▷ Vue de l'est ▷ View from the east



Ansicht von Norden ▷ Vue du nord ▷ View from the north



Querschnitt ▷ Coupe transversale
▷ Cross section

Längsschnitt ▷ Coupe longitudinale
▷ Longitudinal section

3. Obergeschoss (Dachgeschoss)
▷ 3e étage (étage attique)
▷ 3rd floor (attic storey)

2. Obergeschoss ▷ 2e étage
▷ 2nd floor

1. Obergeschoss (Wohnen)
▷ 1er étage (habitat)
▷ 1st floor (living area)

Erdgeschoss ▷ Rez-de-chaussée
▷ Ground floor

Untergeschoss ▷ Sous-sol
▷ Basement



Ausblick vom Wohngeschoss
▷ Vue depuis l'étage d'habitat
▷ View from living floor

Eingangshalle ▷ Hall d'entrée
▷ Entrance hall

