

Werk-Material

Objektyp: **Group**

Zeitschrift: **Werk, Bauen + Wohnen**

Band (Jahr): **86 (1999)**

Heft 5: **Raum**

PDF erstellt am: **12.07.2024**

Nutzungsbedingungen

Die ETH-Bibliothek ist Anbieterin der digitalisierten Zeitschriften. Sie besitzt keine Urheberrechte an den Inhalten der Zeitschriften. Die Rechte liegen in der Regel bei den Herausgebern.

Die auf der Plattform e-periodica veröffentlichten Dokumente stehen für nicht-kommerzielle Zwecke in Lehre und Forschung sowie für die private Nutzung frei zur Verfügung. Einzelne Dateien oder Ausdrucke aus diesem Angebot können zusammen mit diesen Nutzungsbedingungen und den korrekten Herkunftsbezeichnungen weitergegeben werden.

Das Veröffentlichen von Bildern in Print- und Online-Publikationen ist nur mit vorheriger Genehmigung der Rechteinhaber erlaubt. Die systematische Speicherung von Teilen des elektronischen Angebots auf anderen Servern bedarf ebenfalls des schriftlichen Einverständnisses der Rechteinhaber.

Haftungsausschluss

Alle Angaben erfolgen ohne Gewähr für Vollständigkeit oder Richtigkeit. Es wird keine Haftung übernommen für Schäden durch die Verwendung von Informationen aus diesem Online-Angebot oder durch das Fehlen von Informationen. Dies gilt auch für Inhalte Dritter, die über dieses Angebot zugänglich sind.

Aérodrome militaire, tour de contrôle, Sion VS



Lieu	1950 Sion VS
Maître de l'ouvrage	Office des Constructions Fédérales Arrondissement 1, Lausanne pour le DMF
Architecte	Claudine Lorenz, Florian Musso, Sion Collaborateurs: Florian Warpelin, François Savioz
Ingénieur civil	Glauser & Granges Ingénieurs Conseils SA, Sion
Spécialistes	Sigma SA Ingénieurs Conseils, Sion Cyrille Pralong Bureau d'Etudes Electriques, Sion

Informations sur le projet

Le programme distingue 3 types de locaux organisés sur 4 niveaux hors terre:

- le rez inférieur avec services et techniques
- le rez supérieur comprenant bureaux et terrasse
- les 1er et 2e niveaux comprenant la tour elle-même: vigie et info-start

Quantités de base selon SIA 416 (1993) SN 504 416

Parcelle:	Surface de terrain	ST	431,50 m ²	Surface de plancher	SP	1 075 m ²
	Surface bâtie	SB	431,50 m ²	Surface utile	SU	941 m ²
	Surface des abords	SA	2 000,00 m ²	Volume bâti	VB	3 214 m ³
	Cubage SIA 116		3 366 m ³			

Programme d'unité

L'expression architecturale se veut fonctionnelle et sobre, mettant en valeur le jeu des volumes lourds et légers exprimés par la matérialisation béton/métal/verre.

Construction

Le volume de la construction est constitué de trois parties distinctes:

- le socle en béton coulé sur place
- posé sur ce socle le volume léger en métal et verre contenant les bureaux
- la tour de géométrie ellipsoïdale en béton armé, avec son sommet, l'octogone en métal et verre

Frais d'immobilisation selon CFC (1989) SN 506 500

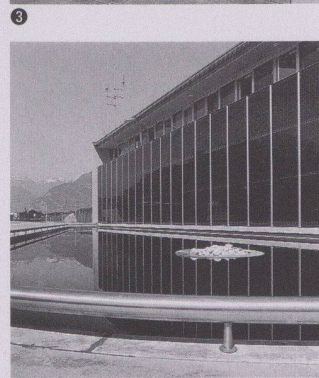
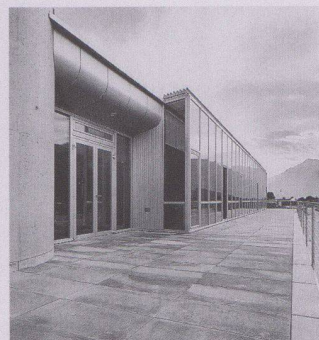
Frais d'immobilisation selon CFC (1989) SN 506 500			(Frais de construction dès 1995: 6,5% TVA incl.)		
1	Travaux préparatoires	Fr. 189 700.-	2	Bâtiment	
2	Bâtiment	Fr. 4 413 300.-	20	Excavation	Fr. 124 600.-
3	Equipements d'exploitation	Fr. 1 706 500.-	21	Gros œuvre 1	} Fr. 2 355 800.-
4	Aménagements extérieurs	Fr. 89 700.-	22	Gros œuvre 2	
5	Frais secondaires	Fr. 108 000.-	23	Installations électriques	} Fr. 986 500.-
6		Fr.	24	Chauffage, ventilation, cond. d'air	
7		Fr.	25	Installations sanitaires	
8		Fr. 432 800.-	26	Installations de transport	} Fr. 803 900.-
9	Ameublement et décoration	Fr. 750 000.-	27	Aménagements intérieurs 1	
1-9	Total CFC	Fr. 7 290 000.-	28	Aménagements intérieurs 2	} Fr. 1 000 000.-
			29	Honoraires	

Valeurs spécifiques

1	Coûts de bâtiment CFC 2/m ³ SIA 116	Fr. 1 311.15
2	Coûts de bâtiment CFC 2/m ³ VB SIA 416	Fr. 1 373.15
3	Coûts de bâtiment CFC 2/m ² SP SIA 416	Fr. 4 105.40
5	Indice de Zurich (10/1988 = 100)	10/95 114.3 P.

Délais de construction

Compétition d'architecture	1993
Début de l'étude	1993
Début des travaux	1994
Achèvement	1997
Durée des travaux	24 mois



2
2

3

4

5

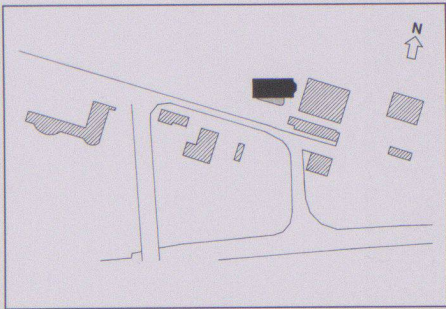
1 La toiture avec les capteurs photovoltaïques, le bassin de réflexion et l'entrée supérieure et inférieure

2 Vue depuis la piste avec la terrasse d'observation
Photo: Michael Reisch, Düsseldorf

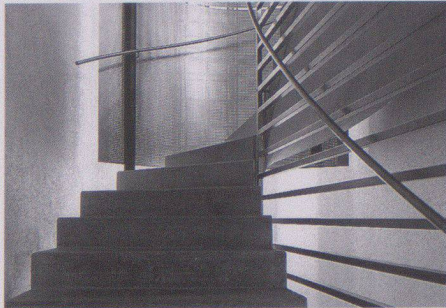
3 Entrée supérieure et terrasse d'observation

4 Bassin de réflexion et puits de restitution

5 La coursive de la vigie



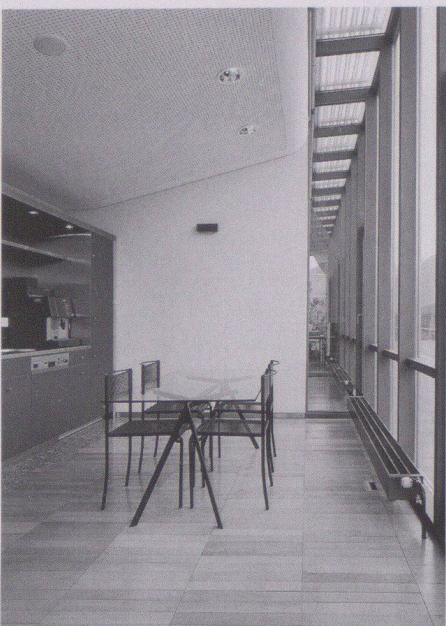
6



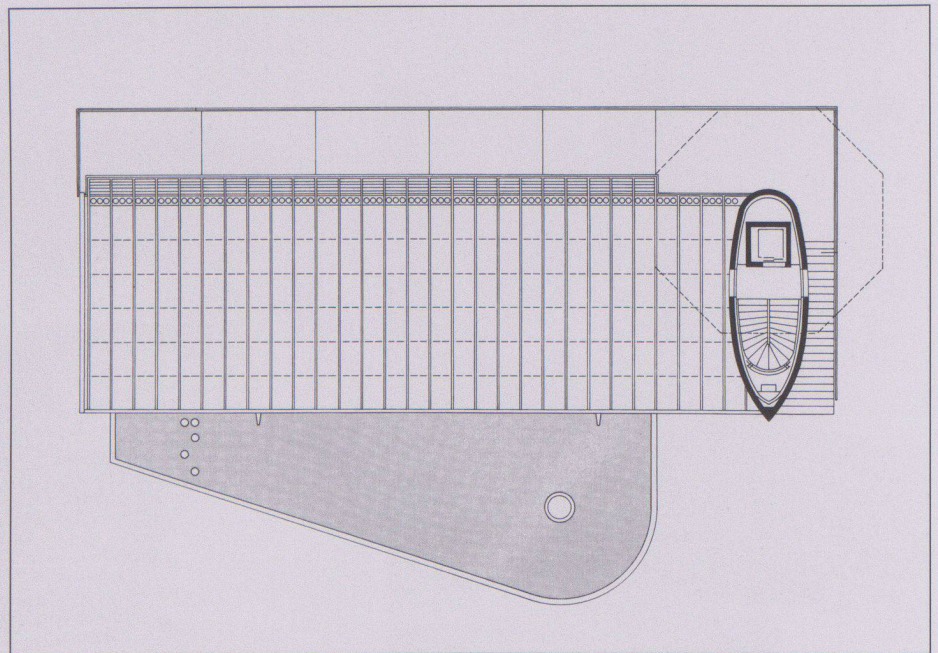
7



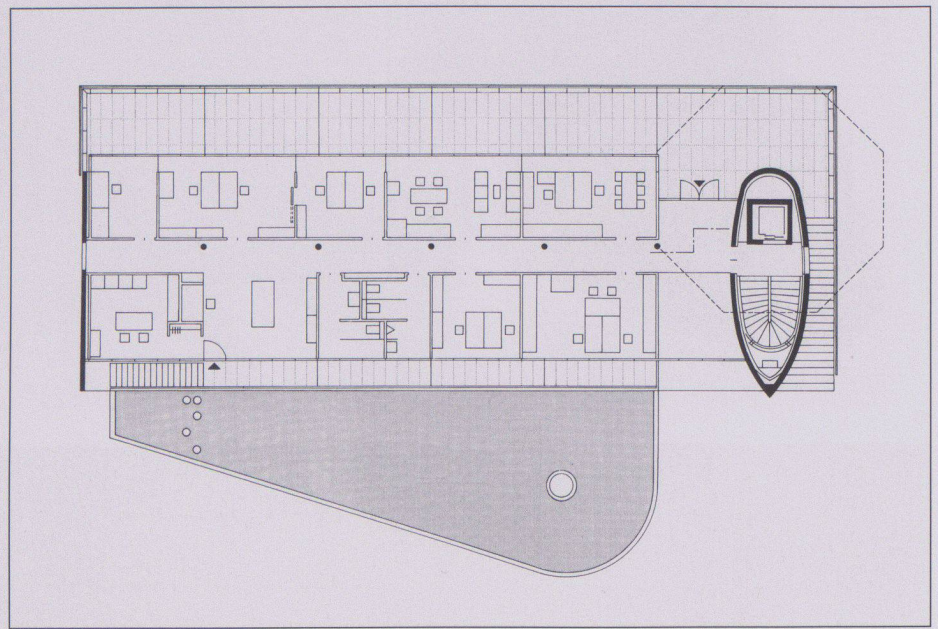
8



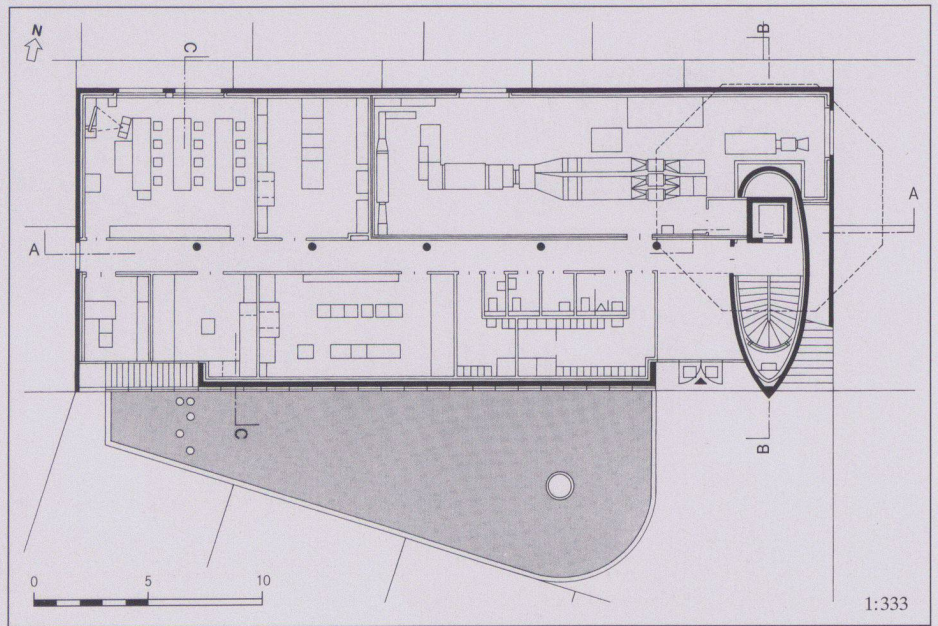
9



10

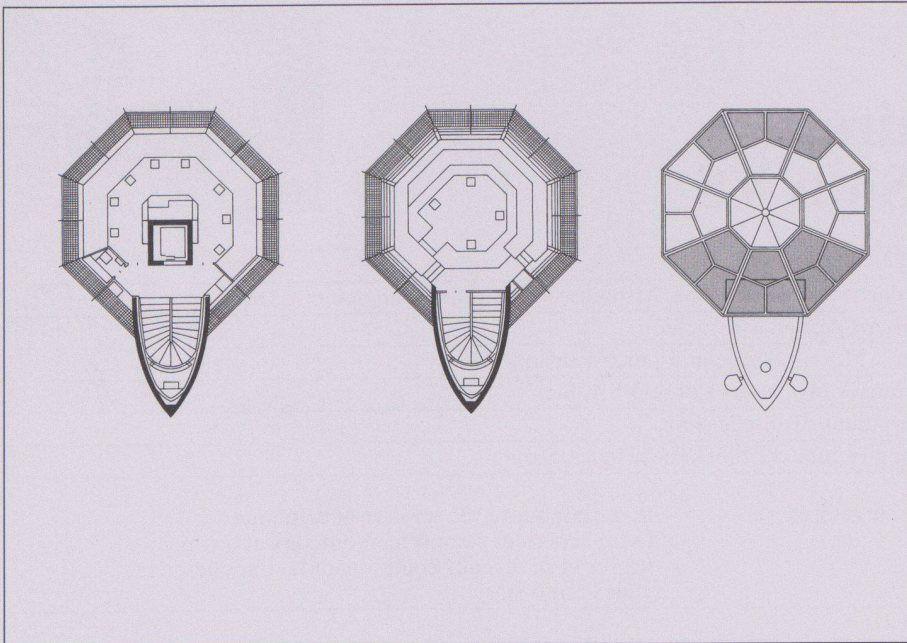


11



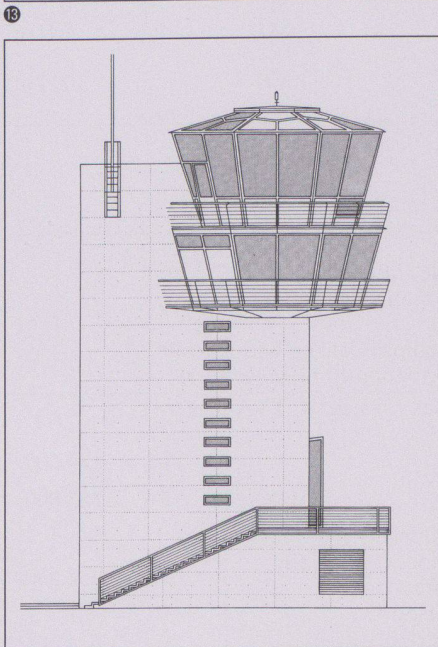
12

1:333

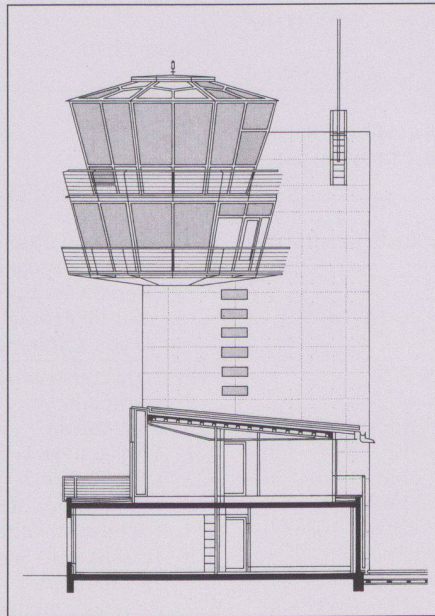


- 6 Situation
- 7 Escalier et éclairage indirect par la gaine électrique
- 8 La gaine électrique derrière l'escalier
- 9 Cafétéria
- 10 Toiture
- 11 Rez supérieur
- 12 Rez inférieur
- 13 Info-start/ils, vigie, toiture vigie
- 14 Facade est
- 15 Coupe c-c
- 16 Coupe b-b
- 17 Coupe a-a

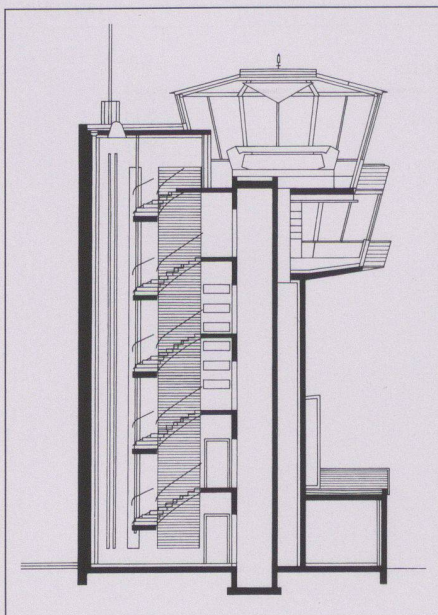
Photos: Robert Hofer, Sion



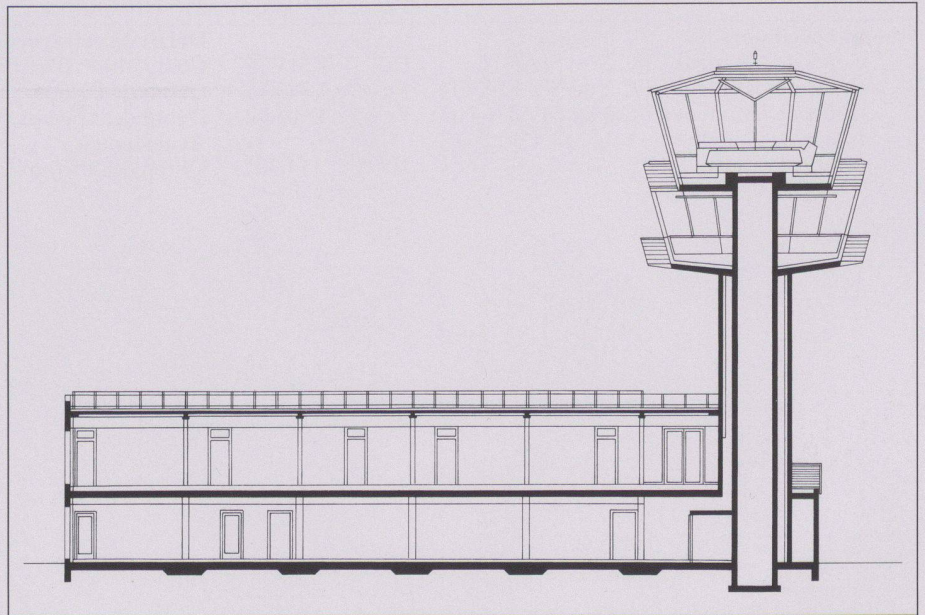
14



15



16



17

Caserne d'aviation, Payerne VD



Lieu	1530 Payerne
Maître de l'ouvrage	Office des constructions fédérales – ACI/Lausanne
Architecte	Fonso Boschetti & Ivan Kolecek, Fas, Lausanne Collaborateurs: Patrick Boschetti, Gianni Sentinelli, Joseph Ceralli
Ingénieur civil	Boss SA, Renens
Spécialistes	Electricité: Hurni & Bourret SA, Lausanne; Chauffage/Ventilation: Bonnard & Gardel, Lausanne; Sanitaire: E. Buchs, Lausanne

Informations sur le projet

Le terrain disponible pour la nouvelle construction fait partie du domaine de la place d'armes. La nouvelle intervention occupe la partie Sud-Est de la parcelle. Elle s'implante perpendiculairement à l'ancienne caserne et parallèlement à la Broye tout en soulignant la diagonale de la route. L'implantation et la volumétrie du nouveau bâtiment ont été définies dans le projet de concours de 1989. Cette réalisation n'est qu'une partie d'un projet global de réaménagement du site de la place d'armes.

L'intervention pratiquée sur l'ancienne caserne (AB) prend totalement en compte la typologie du bâtiment, sa structure spatiale et constructive: tout le dispositif des circulations et liaisons

horizontales ou verticales est maintenu, mais complété par la construction d'un ascenseur/monte-charge. Ainsi, la substance du bâtiment est préservée, en dépit de travaux importants de réaménagement effectués au rez-de-chaussée et au sous-sol, pour répondre aux exigences de nouvelles affectations. La capacité d'accueil est sensiblement augmentée.

Le bâtiment neuf (SU) se définit par un caractère qui lui est propre tout en s'intégrant au dispositif général des constructions. L'organisation intérieure se fait autour d'un espace central d'accueil et de circulations éclairé et ventilé zénithalement.

Quantités de base selon SIA 416 (1993) SN 504 416

		SU	AB	SU+AB		SU	AB
Parcelle: Surface de terrain	ST			51 550 m ²	Bâtiment: Nombre d'étages	1 ss, 1 rez-de-ch., 2 étages	
Surface bâtie	SB	1 771 m ²	1 721 m ²			1 ss, 1 rez-de-ch., 3/4 étages	
					Surface de plancher SP	ss 1 593 m ²	1 700 m ²
Superficie d'étage brute	SEB	5 380 m ²	9 204 m ²		rez-de-ch.	1 584 m ²	1 700 m ²
					étages	1 987 m ²	5 654 m ²
Cubage SIA 116		24 015 m ³	30 707 m ³		SP totale	5 164 m ²	9 054 m ²

Programme d'unité

Les deux édifices concernés accueillent les troupes d'aviation. L'ancienne caserne (AB), construite en 1940/41, comprend deux corps de bâtiment contiguës, les cantonnements pour la troupe, d'une part et les logements pour les officiers, d'autre part.

Le nouveau bâtiment (SU) abrite: les salles de subsistance et de théorie, les cuisines, les kiosques, les salles de section et d'informatique, la salle de cinéma et les locaux de garde.

Construction

Le souci d'économie générale a été constamment présent dans l'élaboration du projet et dans sa réalisation.

L'expression architecturale du nouveau bâtiment se veut simple et rationnelle, la parfaite adéquation de la structure avec l'espace intérieur sous-tend l'idée-force du projet, mise également en évi-

dence par le choix du système constructif et des matériaux mis en œuvre: béton propre de décoffrage pour les structures porteuses en façades Nord et Est, aluminium éloxé naturel pour les façades Sud et Ouest, toiture recouverte de zinc-titane.

Frais d'immobilisation selon CFC (1989) SN 506 500

		SU	AB	SU+AB
1 Travaux préparatoires	Fr.	370 000.–	1 055 000.–	
2 Bâtiment	Fr.	9 139 000.–	10 316 000.–	
3 Equipements d'exploitation	Fr.	1 435 000.–	1 235 000.–	
4 Aménagements extérieurs	Fr.		1 843 000.–	
5 Frais secondaires	Fr.		5 682 000.–	
6 Alimentation centrale	Fr.		286 000.–	
7	Fr.			
8 Imprévus	Fr.		54 000.–	
9 Ameublement et décoration	Fr.	45 000.–		
1-9 Total	Fr.			31 460 000.–

(Frais de construction dès 1995: 6,5% TVA incl.)

		SU	AB	SU+AB
2 Bâtiment	Fr.	283 000.–		
20 Excavation	Fr.	4 086 000.–	2 659 000.–	
21 Gros œuvre 1	Fr.	814 000.–	1 630 000.–	
22 Gros œuvre 2	Fr.	582 000.–	892 000.–	
23 Installations électriques	Fr.	749 000.–	1 049 000.–	
24 Chauffage/ventilation/cond. d'air	Fr.	477 000.–	1 204 000.–	
25 Installations sanitaires	Fr.			
26 Installations de transport	Fr.			
27 Aménagements intérieurs 1	Fr.	843 000.–	974 000.–	
28 Aménagements intérieurs 2	Fr.	1 305 000.–	1 908 000.–	
29 Honoraires	Fr.			2 500 000.–

Valeurs spécifiques

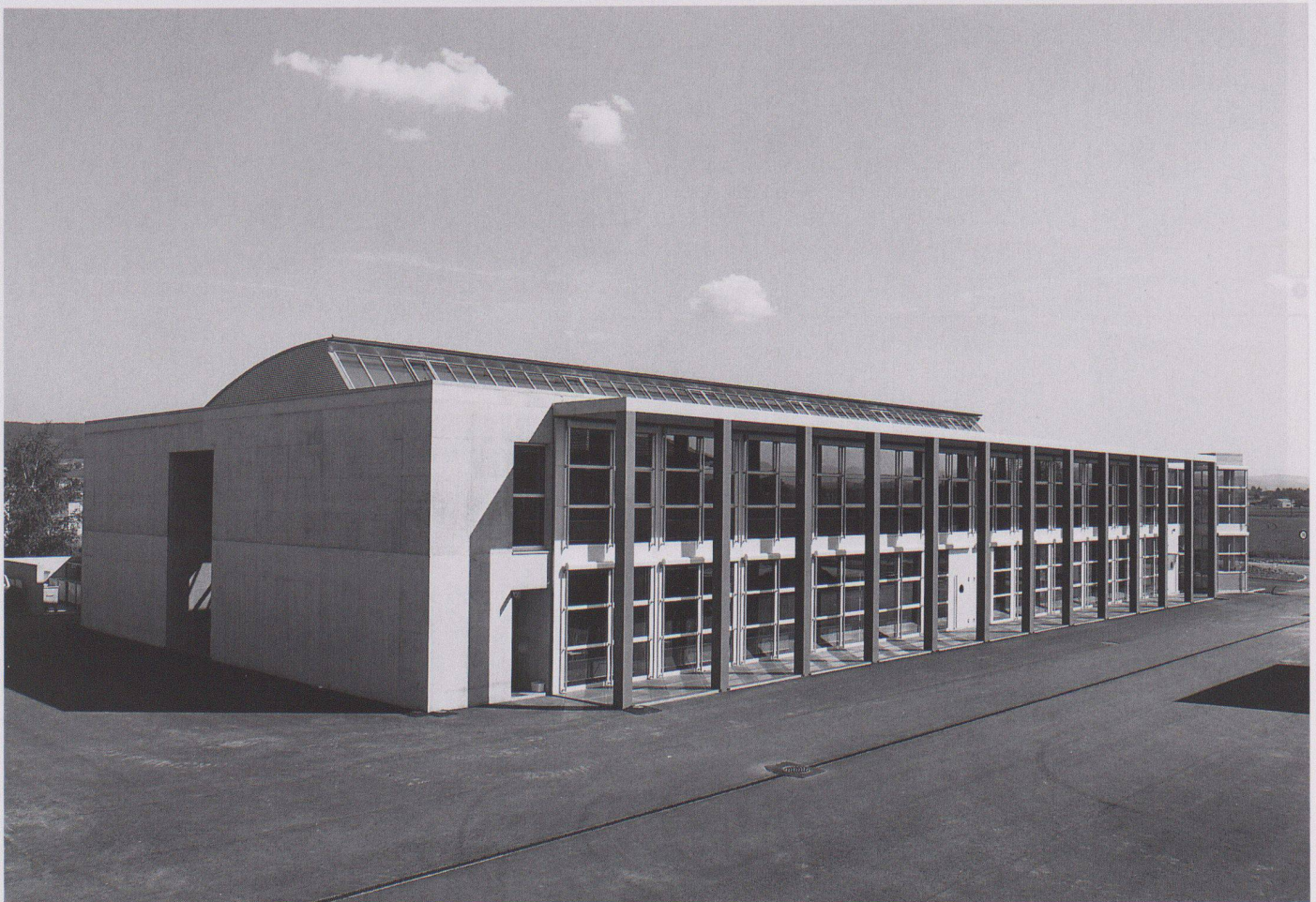
		SU	AB
1 Coûts de bâtiment CFC 2/m ³ SIA 116	Fr.	380.–	336.–
2 Coûts de bâtiment CFC 2/m ³ VB SIA 416	Fr.	440.–	376.–
3 Coûts de bâtiment CFC 2/m ² SP SIA 416			
4 Coûts d'aménagement ext. CFC 4/m ² SA SIA 416			
5 Indice de Zurich (10/1988 = 100)		10/94	113.2 P.

Délais de construction

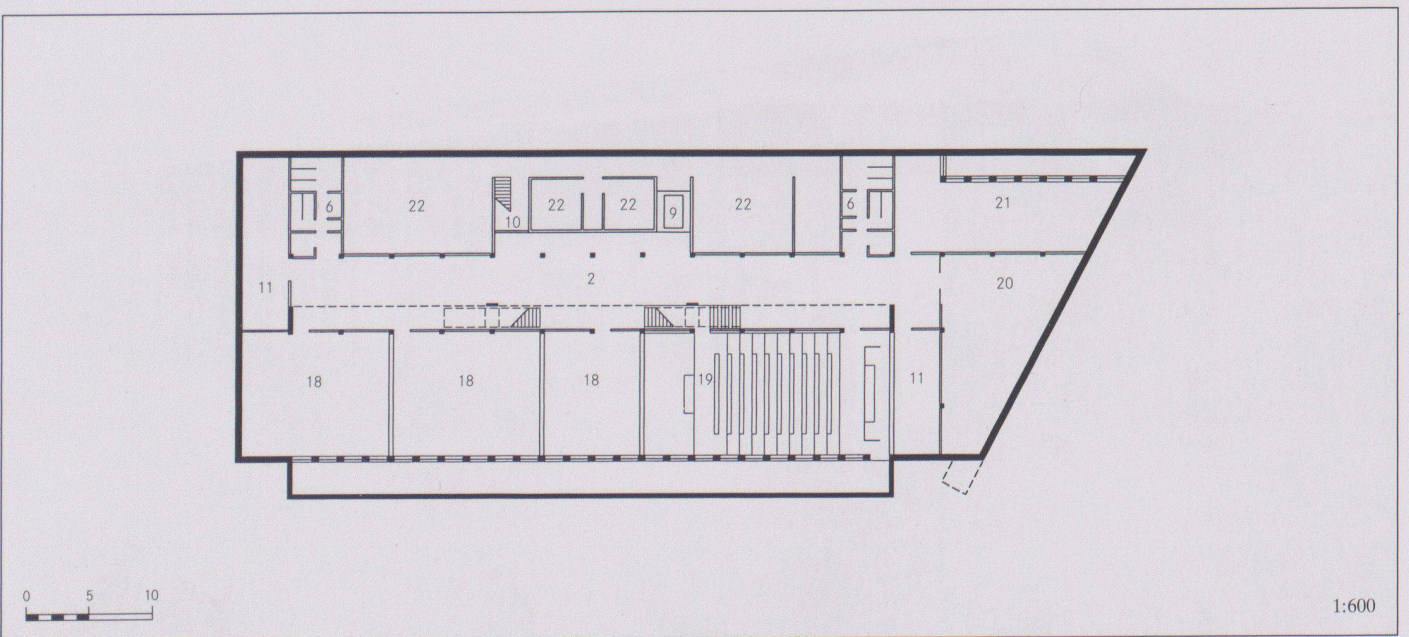
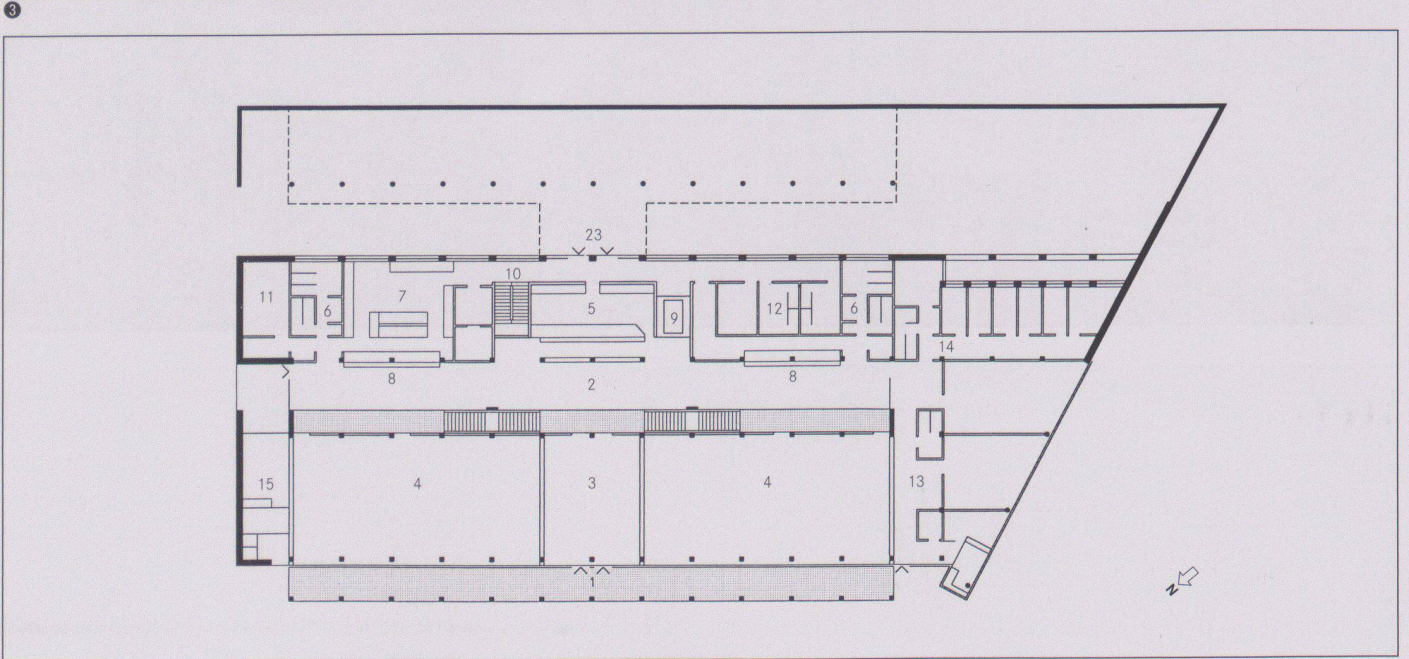
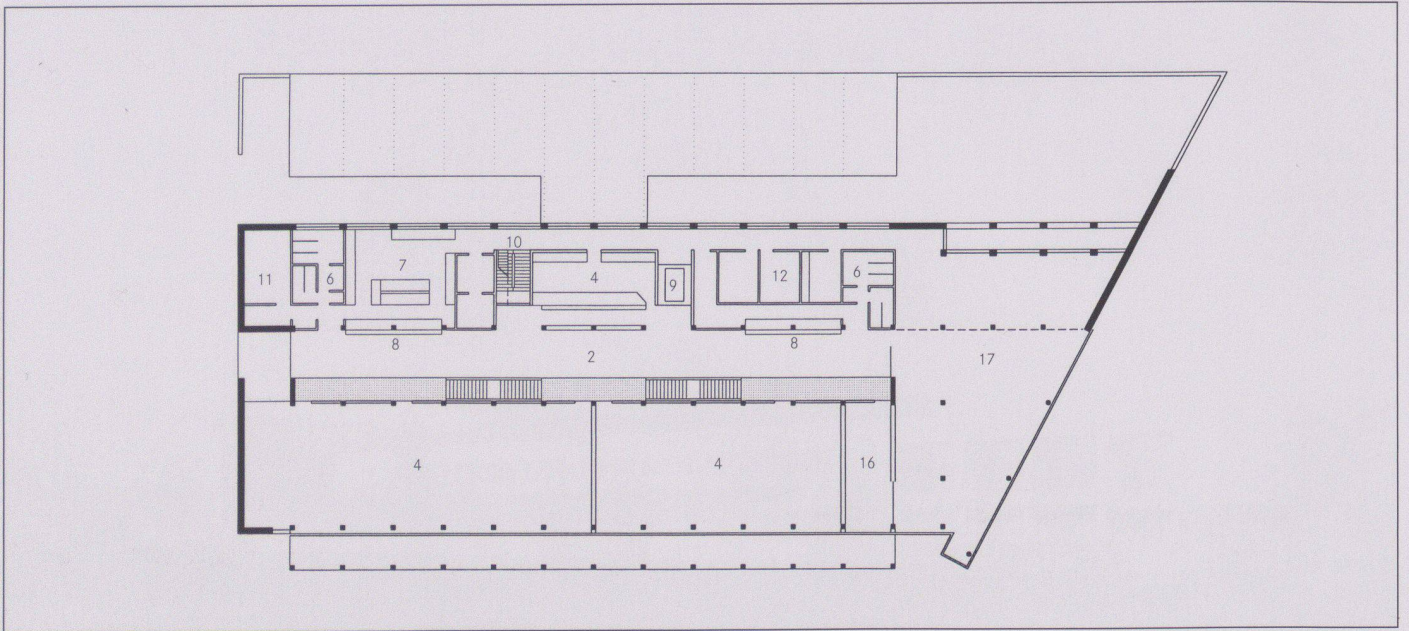
Compétition d'architecture	1989
Début de l'étude	1992
Début des travaux	Mai 1994
Achèvement	Décembre 1996
Durée des travaux	2 1/2 ans

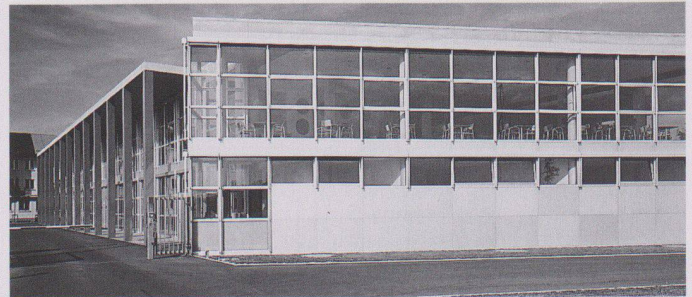
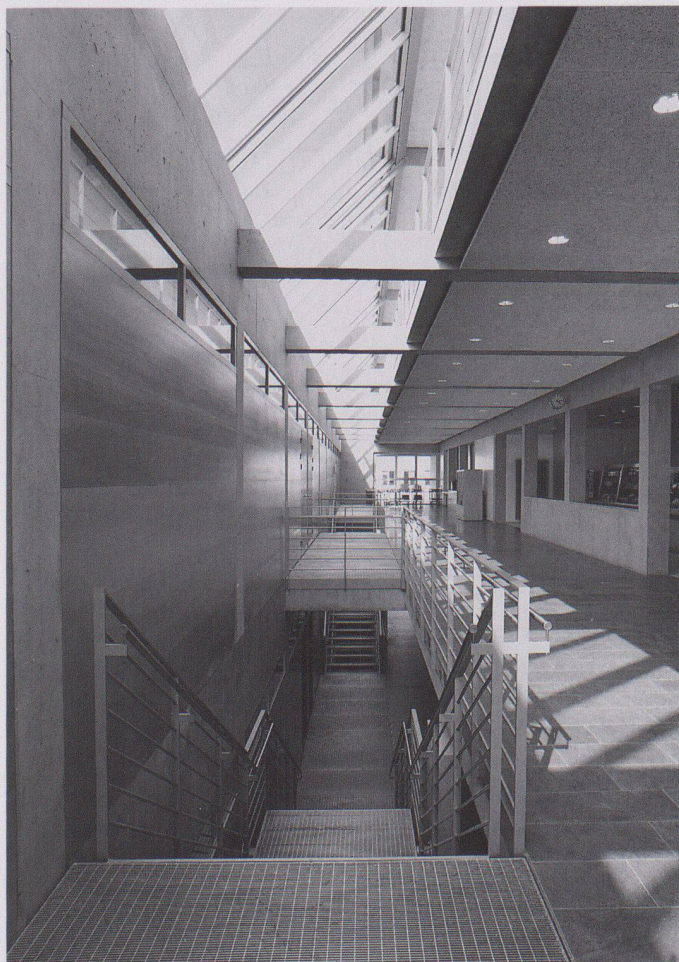
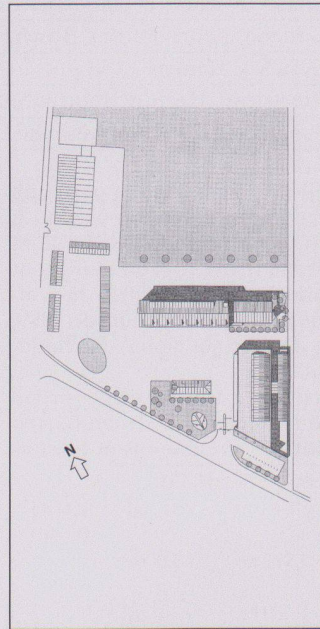
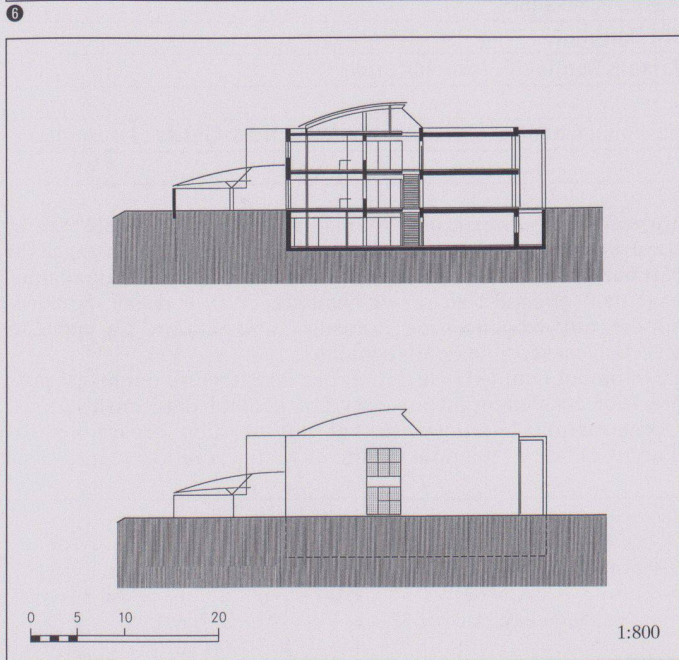
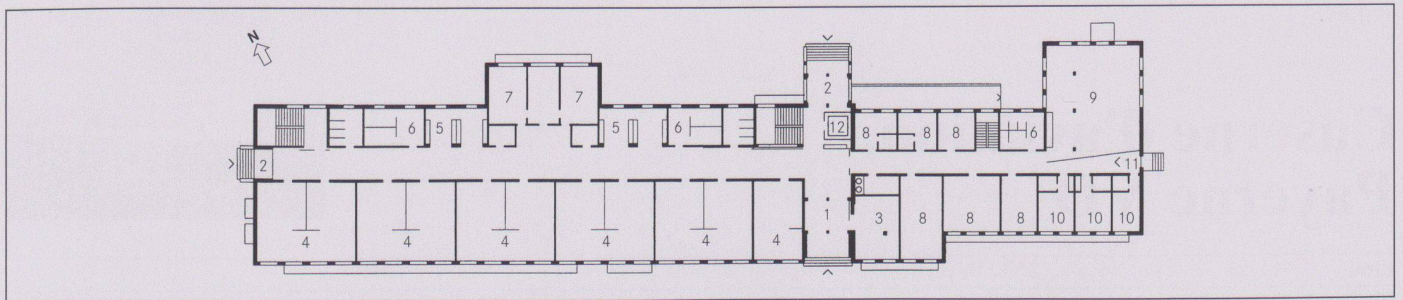


1



2





- 1 Façade est le long de la Broye (SU)
 - 2 Entrée nord et portique ouest (SU)
 - 3 Niveau +1 (SU)
 - 4 Niveau 0 (SU)
 - 5 Niveau -1 (SU)
 - 3-5 1 Accès principaux, 2 Circulation horizontale et verticale, 3 Hall d'entrée info, 4 Salle de théorie-substance, 5 Kiosque, 6 Sanitaires, 7 Cuisine, 8 Office, 9 Monte-charge, 10 Escalier de service, 11 Local technique, 12 Mess, 13 Garde, 14 Arrêts, 15 Poste militaire, 16 Salle de lecture, 17 Cafeteria, 18 Salle de théorie, 19 Salle de cinéma, 20 Salle de jeux, 21 Salle informatique, 22 Magasin-dépôt, 23 Accès de service
 - 6 Rez-de-chaussée (AB)
1 Accès principal, 2 Accès service, 3 Casernier, 4 Chambre troupe, 5 Lavabos, 6 Douches, 7 Bureau, 8 Chambre officiers, 9 Salle de rapport, 10 Chambre dames, 11 Accès femmes, 12 Monte-charge
 - 7 Coupe et façade nord (SU)
 - 8 Situation
 - 9 Salle de cinéma (SU)
 - 10 Corridor et armoires à effets (AB)
 - 11 Espace de circulations et éclairage zénithal (SU)
 - 12 Façade sud et portique ouest (SU)
- Photos: Claude Huber, Lausanne (1, 2, 11); Noel Aeby, Senèdes (9, 10, 12)