

**Zeitschrift:** Werk, Bauen + Wohnen  
**Band:** 87 (2000)  
**Heft:** 4: Stadtteile aufwerten = Requalifications urbaines = Urban upgrades

**Artikel:** Gemeinschaftszentrum "Arche", Rütihof  
**Autor:** B.J. / I.N. / Ph.E.  
**DOI:** <https://doi.org/10.5169/seals-65108>

### **Nutzungsbedingungen**

Die ETH-Bibliothek ist die Anbieterin der digitalisierten Zeitschriften. Sie besitzt keine Urheberrechte an den Zeitschriften und ist nicht verantwortlich für deren Inhalte. Die Rechte liegen in der Regel bei den Herausgebern beziehungsweise den externen Rechteinhabern. [Siehe Rechtliche Hinweise.](#)

### **Conditions d'utilisation**

L'ETH Library est le fournisseur des revues numérisées. Elle ne détient aucun droit d'auteur sur les revues et n'est pas responsable de leur contenu. En règle générale, les droits sont détenus par les éditeurs ou les détenteurs de droits externes. [Voir Informations légales.](#)

### **Terms of use**

The ETH Library is the provider of the digitised journals. It does not own any copyrights to the journals and is not responsible for their content. The rights usually lie with the publishers or the external rights holders. [See Legal notice.](#)

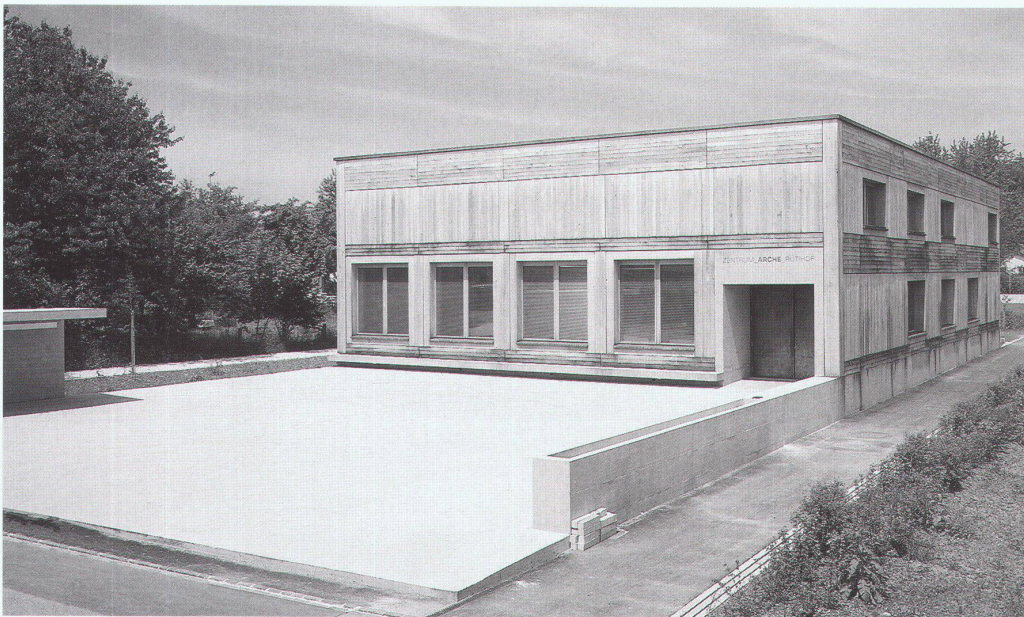
**Download PDF:** 19.11.2024

**ETH-Bibliothek Zürich, E-Periodica, <https://www.e-periodica.ch>**

## Gemeinschaftszentrum «Arche», Rütihof

Um dem Gemeinschaftszentrum in der heterogenen Dorfstruktur die einem öffentlichen Bau angemessene Bedeutung zu verleihen, wählen die Architekten einen einfachen kubischen Körper. Verstärkt wird der öffentliche Charakter durch den, dem Volumen vorgelagerten, leicht ansteigenden Platz von ähnlich grosser Grundrissfläche. Das Kubische, Einfache wird durch eine fast rohe «Zimmermanns»-Holzfassade gesteigert. Holz prägt auch das Innere, aber hier in «Möbelschreiner»-Verfeinerung. Dies kommt im zentralen zweigeschossigen Foyer besonders schön zur Wirkung.

B.J./I.N.



Das Haus wirkt, als sei es ganz aus massivem Eichenholz zusammengesetzt, dicht und ohne sichtbare Befestigung gefügt wie eine verwitterte Schreinerarbeit. Dem äusseren Eindruck entspricht das komplementäre Ineinandergreifen der Räume im Gebäudeinnern, etwa dort, wo sich erschliessender Raum mäandrierend um erschlossenen windet oder wo sich in der Saalempore der darunter liegende Eingangsbereich abzeichnet. Die Auseinandersetzung mit dem atmosphärischen Potenzial des Werkstoffes Holz, welche die Gestaltung der Oberflächen ausmacht, wird zusammen mit bauphysikalischen und ökonomischen Überlegungen auch für die Wahl der mit Jürg Conzett entwickelten hölzernen Tragkonstruktion ausschlaggebend; sie wird jedoch räumlich nicht strukturierend und bleibt der stereotomischen Raumbildung untergeordnet.

Ph.E.

### Eingangsfassade mit Vorplatz

### Foyer

### Erdgeschoss

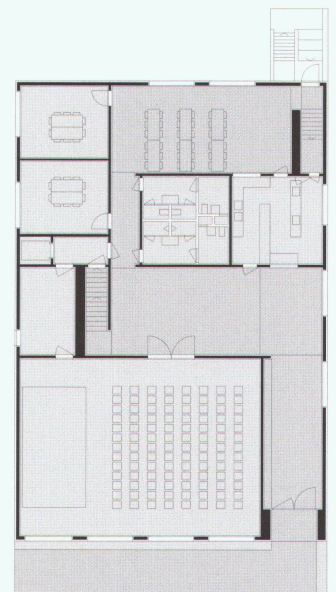
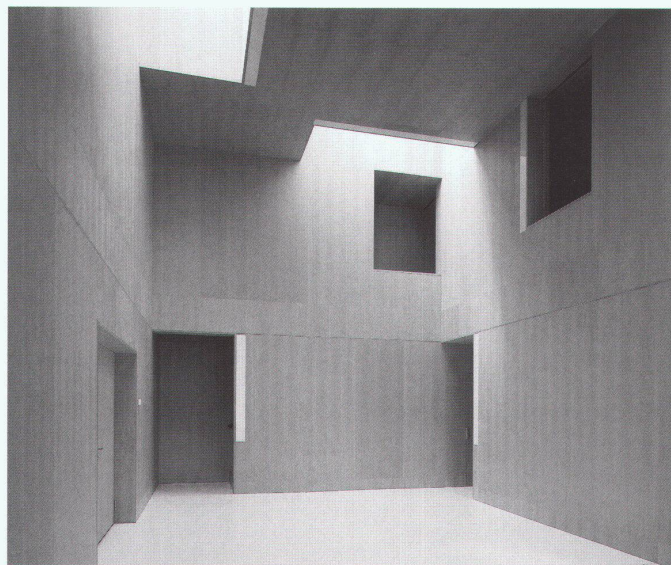
Moosstrasse 30, Baden-Rütihof

Architekten  
Architektur|ORT Baden: Othmar  
Villiger, Rolf Meier, Toni Hürzeler

Spezialisten  
Bauingenieur Holzbau: Jürg Conzett,  
Chur; Kunst am Bau: Elisabeth  
Arpagaus, Zürich

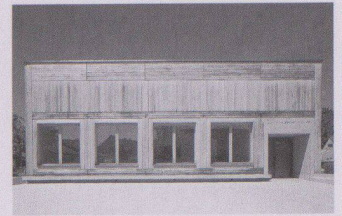
Wettbewerb: 1995  
Bauzeit: 1998 bis 1999

Siehe auch Werk-Material





# Gemeinschaftszentrum «Arche», Baden-Rüthof AG



<b>Standort</b>	5400 Baden-Rüthof, Moosstrasse 30
<b>Bauherrschaft</b>	Einwohnergemeinde Baden; Römisch-Katholische Kirchgemeinde Baden; Reformierte Kirchgemeinde Baden
<b>Architekt</b>	Architektur'Ort, Baden; Othmar Villiger, Rolf Meier, Toni Hürzeler
<b>Bauingenieur</b>	Beton: Heyer, Kaufmann Partner, Baden; Holzbau: Branger, Conzett & Partner, Chur
<b>Spezialisten</b>	Landschaftsarchitekt: Christoph von Arx, Solothurn

## Projektinformation

Der Ort, gebildet aus einem Konglomerat von verschiedensten Häusern mit prozessuellem Charakter. Drei verschiedenen grosse Häuser, das Gemeinschaftszentrum und zwei projektierte Wohnbauten mit Alterswohnungen, werden Teil dieser Ansammlung. Das Zentrum erhält einen Platz zur Strasse, wird so dem öffentlichen Raum zugeordnet und baut eine Beziehung zur Kapelle auf. Das Äussere, eine Erscheinung der Fassadenoberfläche aus naturbelassener Eichenholzverkleidung und eingefärbtem Beton für Sockel und Platz vermeidet lebhaftes Gestik. Die grossen Öffnungen lassen das Innere ausstrahlen und vermitteln den Charakter eines öffentlichen Gebäudes.

Der Wegbereich ins Innere, mit mäanderartiger Raumabfolge und fließendem Charakter. Die mit Licht und Schatten begleitende Raumbewegung führt durch das ganze Gebäude. Der leicht ansteigende Platz setzt sich im Haus fort und führt über den Eingangsraum ins zweigeschossige, von oben belichtete Foyer. Aus diesem Zentrum verzweigt sich der Weg und führt im EG an den Jugendräumen vorbei zum Mehrzweckraum oder erreicht über die Treppe das OG, wo er das Foyer umkreisend, zu den Sitzungszimmern und zum Galerieraum führt. Die fugenlosen Oberflächenverkleidungen in Eichenholz unterstützen den archaisch-skulpturalen Ausdruck.

## Grundmengen nach SIA 416 (1993) SN 504 416

Grundstück:	Grundstücksfläche	GSF	1 600 m <sup>2</sup>	Gebäude:	Geschosszahl	1 UG, 1 EG, 1 OG
	Gebäudegrundfläche	GGF	478 m <sup>2</sup>		Geschossflächen GF	UG 478 m <sup>2</sup>
	Umgebungsfläche	UF	1 122 m <sup>2</sup>			EG 478 m <sup>2</sup>
	bearbeitete Umgebungsfläche	BUF	1 122 m <sup>2</sup>			OG 308 m <sup>2</sup>
	Bruttogeschossfläche	BGF	786 m <sup>2</sup>		GF Total	1 264 m <sup>2</sup>
	Ausnutzungsziffer (BGF:GSF)	AZ	0.5		Aussengeschossfläche AGF	324 m <sup>2</sup>
	Rauminhalt SIA 116		4 823 m <sup>3</sup>			
	Gebäudevolumen	GV	4 540 m <sup>3</sup>			

## Raumprogramm

UG: Technik- und Lagerräume  
EG: Eingang, Foyer, Mehrzweck-, Begegnungs-, Jugend- und Requisitionenraum, Küche, WC

OG: 3 Sitzungszimmer, Besprechungszimmer, Galerie Foyer, Galerie Begegnungszimmer

## Konstruktion

Die hölzerne Tragstruktur besteht aus einer gerichteten Primärstruktur aus verleimtem Brettchichtholz in Fichte/Tanne und aus vorfabrizierten Wand- und Deckenelementen zur Aussteifung und Ausfachung.

Auf dem reichhaltigen UG werden 6 Trägerreihen mit über 2 Geschosse reichende Stützen und längslaufenden Dachträgern aufgerichtet. Die unterschiedlich grossen Räume werden so mit einer übergeordneten Statik überspannt, wobei die Breite des Hauptraumes die Grösse der Spannweite vorgab. Mit vier Auflagereihen jeweils entlang der Stirnfassaden und der Foyerbegrenzung entsteht eine Durchlaufwirkung im Rhythmus 2:1:2.

Vorfabrizierte Holzrahmenelemente für die Wandausfachungen sind mit Isofloc 180 mm ausgeflockt und beidseitig mit einer Fermacellplatte 18 mm beplankt. Die Aussenhülle ist zusätzlich mit einer Isolairmatte 16 mm verkleidet.

Die Zwischendecken und das Dach sind mit vorgefertigten Brettstapeldecken (Bresta) ausgeführt. Die Massivholzelemente sind hochkant geschichtet und durch Hartholzdübel, ohne Leim, miteinander verbunden.

Die Fassaden sind mit unbehandelten Eichenholzbrettern verkleidet. Die Konstruktion ist hinterlüftet und die Stirnholzreihe durch eine feine Tiefenstaffelung geschützt.

## Anlagekosten nach BKP (1997) SN 506 500

1	Vorbereitungsarbeiten	Fr.	7 562.-	20	Baugrube	Fr.	51 758.-
2	Gebäude	Fr.	2 500 534.-	21	Rohbau 1	Fr.	806 191.-
3	Betriebseinrichtungen	Fr.	151 563.-	22	Rohbau 2	Fr.	225 571.-
4	Umgebung	Fr.	45 977.-	23	Elektroanlagen	Fr.	176 520.-
5	Baunebenkosten	Fr.	209 237.-	24	Heizungs-, Lüftungs-, Klimaanlage	Fr.	152 239.-
6		Fr.		25	Sanitäranlagen	Fr.	67 766.-
7		Fr.		26	Transportanlagen	Fr.	
8		Fr.		27	Ausbau 1	Fr.	134 131.-
9	Ausstattung	Fr.	81 667.-	28	Ausbau 2	Fr.	363 765.-
1-9	Anlagekosten total	Fr.	2 996 543.-	29	Honorare	Fr.	522 590.-

(inkl. MwSt. ab 1995: 6,5%; ab 1999: 7,5%)

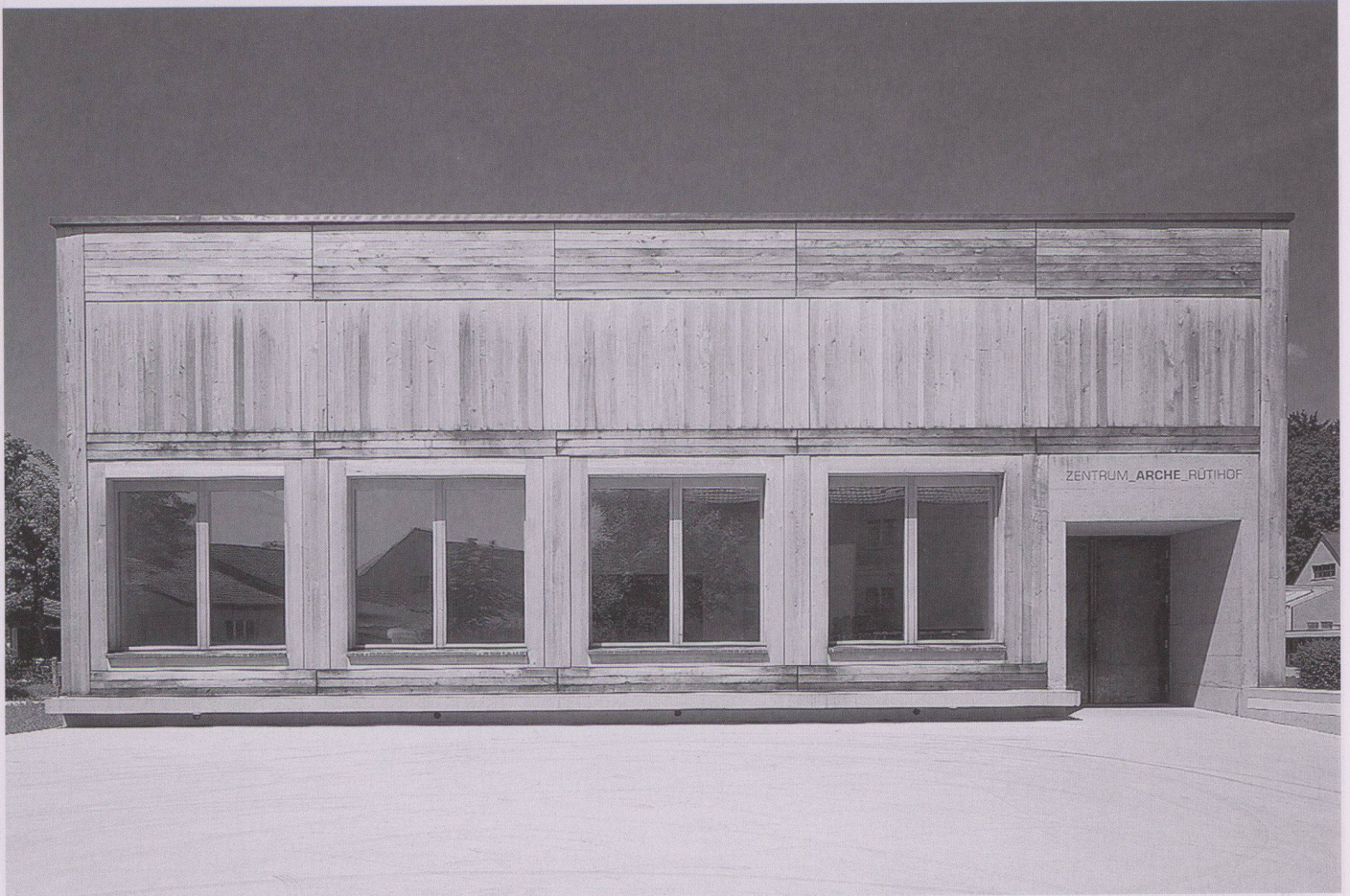
## Kennwerte Gebäudekosten

1	Gebäudekosten BKP 2/m <sup>3</sup> SIA 116	Fr.	520.-
2	Gebäudekosten BKP 2/m <sup>3</sup> GV SIA 416	Fr.	550.-
3	Gebäudekosten BKP 2/m <sup>2</sup> GF SIA 416	Fr.	1 980.-
4	Kosten BKP 4/m <sup>2</sup> BUF SIA 416	Fr.	40.-
5	Kostenstand nach Zürcher Baukostenindex (10/1988 = 100)	10/98	111.4 P.

## Bautermine

Wettbewerb	August 1995
Planungsbeginn	März 1997
Baubeginn	März 1998
Bezug	März 1999
Bauzeit	11 Monate



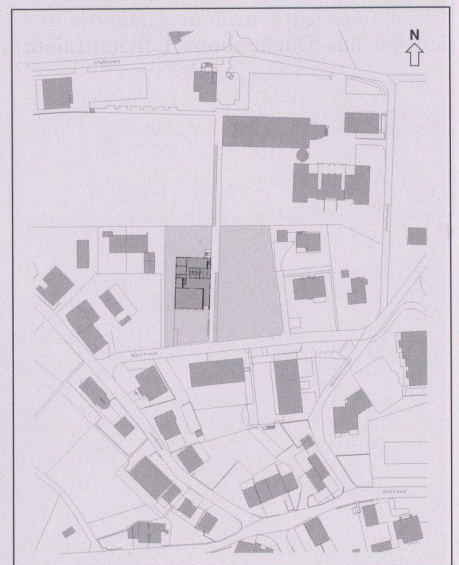


1



2

2



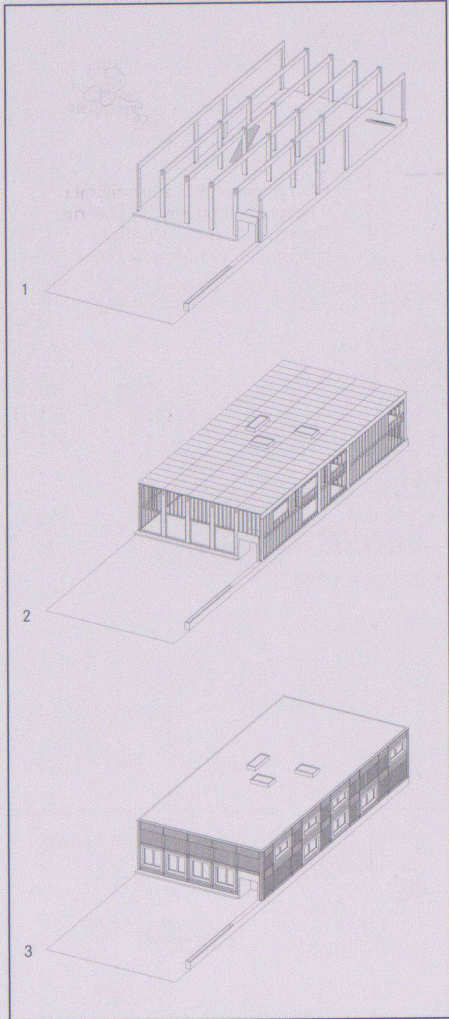
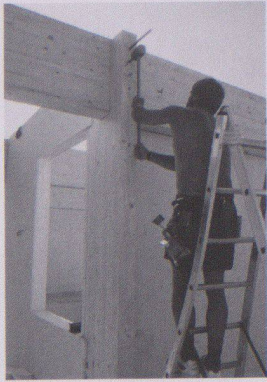
3

1  
Blick von Süden

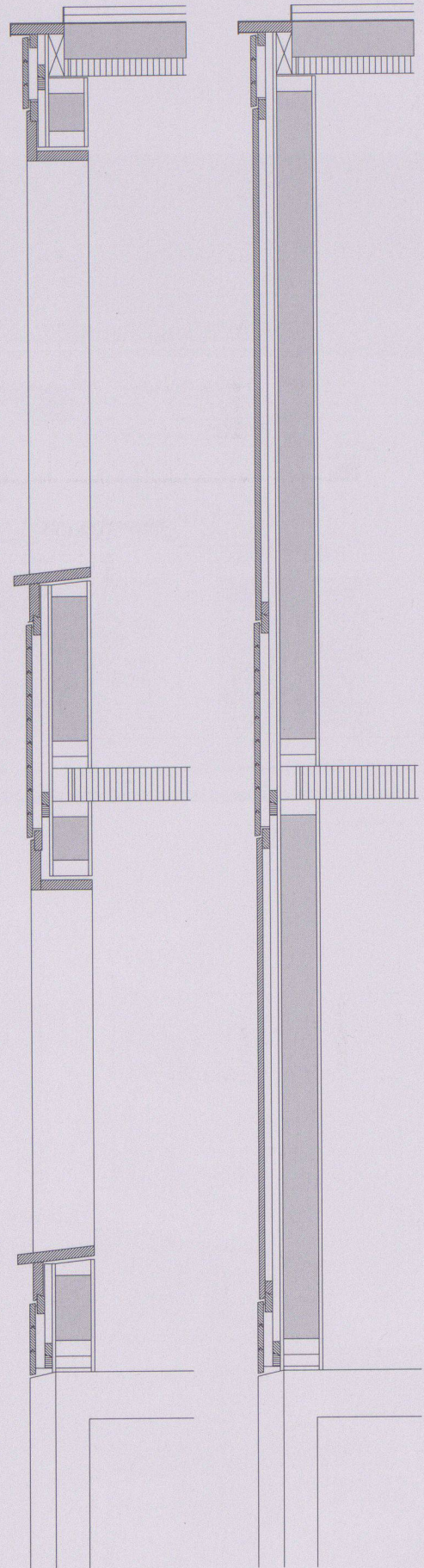
3  
Situation

2  
Blick von Norden





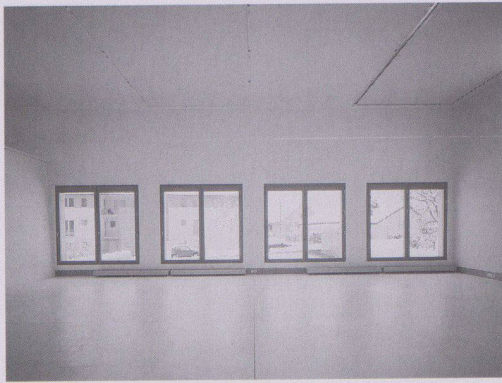
4



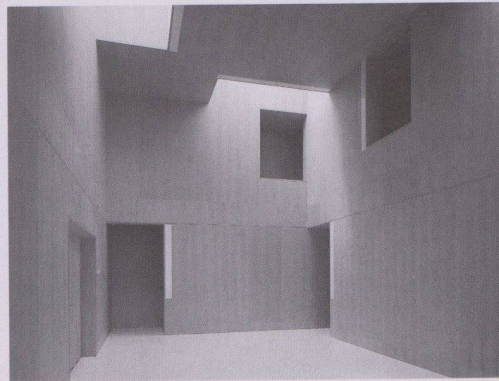
1:33

5





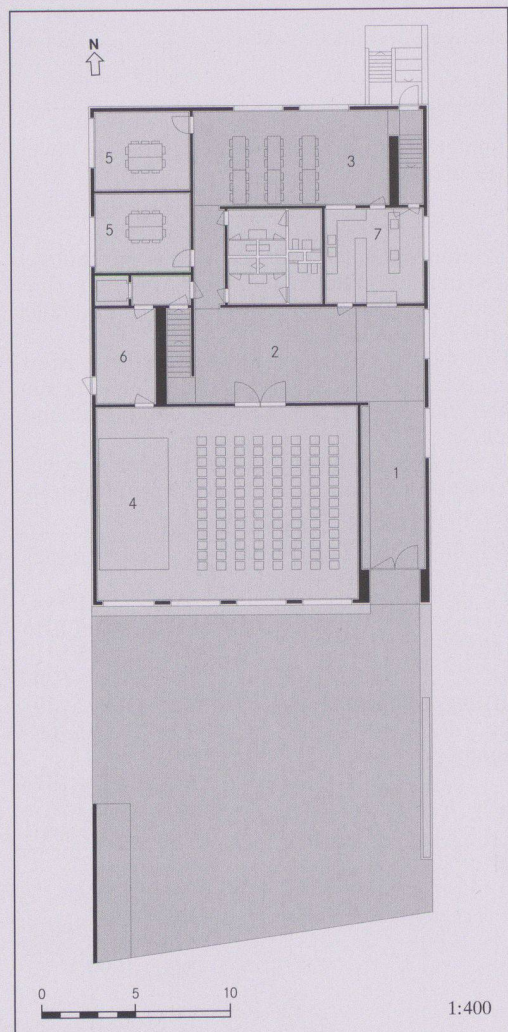
6



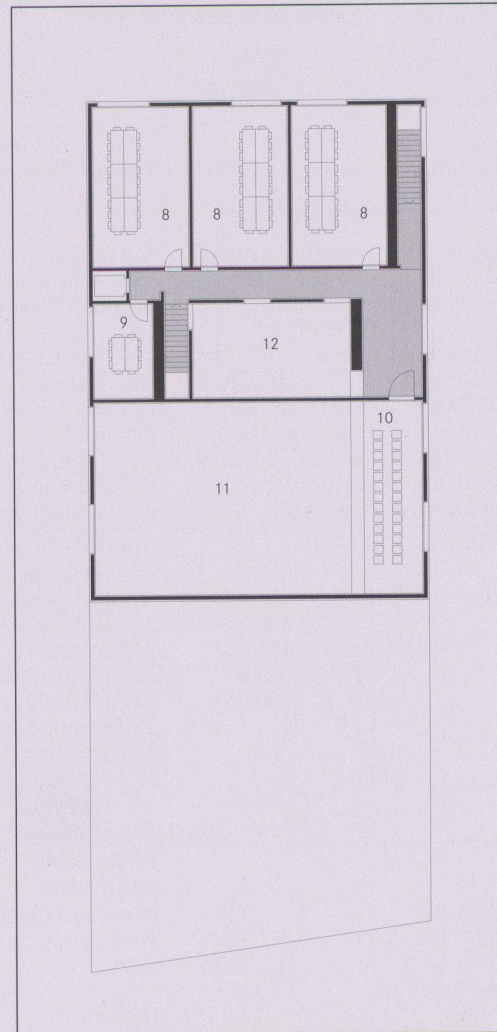
7



8



9



10

4 Holzbau Vorfabrikation, Axonometrie.  
 1 Primärstruktur mit Pfeilern und Trägern  
 2 Aussteifung und Raumbildung mit Skelettrahmen  
 3 Vorgehängte Fassadenelemente

5 Detailschnitte Ost- und Westfassade

6 Begegnungsraum im Erdgeschoss

7 Foyer

8 Längsschnitt  
 Querschnitt

9 Erdgeschoss: 1 Eingangraum, 2 Foyer, 3 Mehrzweckraum, 4 Begegnungsraum, 5 Jugendraum, 6 Requisitenraum, 7 Küche

10 Obergeschoss: 8 Sitzungszimmer, 9 Besprechungsraum, 10 Galerie Begegnungsraum, 11 Luftraum Begegnungsraum, 12 Luftraum Foyer

Fotos: Markus Jüngling, Basel