

Bund Schweizer Architekten : Neumitglieder 2005

Objektyp: **Group**

Zeitschrift: **Werk, Bauen + Wohnen**

Band (Jahr): **92 (2005)**

Heft 12: **Fassaden = Façades**

PDF erstellt am: **26.06.2024**

Nutzungsbedingungen

Die ETH-Bibliothek ist Anbieterin der digitalisierten Zeitschriften. Sie besitzt keine Urheberrechte an den Inhalten der Zeitschriften. Die Rechte liegen in der Regel bei den Herausgebern.

Die auf der Plattform e-periodica veröffentlichten Dokumente stehen für nicht-kommerzielle Zwecke in Lehre und Forschung sowie für die private Nutzung frei zur Verfügung. Einzelne Dateien oder Ausdrucke aus diesem Angebot können zusammen mit diesen Nutzungsbedingungen und den korrekten Herkunftsbezeichnungen weitergegeben werden.

Das Veröffentlichen von Bildern in Print- und Online-Publikationen ist nur mit vorheriger Genehmigung der Rechteinhaber erlaubt. Die systematische Speicherung von Teilen des elektronischen Angebots auf anderen Servern bedarf ebenfalls des schriftlichen Einverständnisses der Rechteinhaber.

Haftungsausschluss

Alle Angaben erfolgen ohne Gewähr für Vollständigkeit oder Richtigkeit. Es wird keine Haftung übernommen für Schäden durch die Verwendung von Informationen aus diesem Online-Angebot oder durch das Fehlen von Informationen. Dies gilt auch für Inhalte Dritter, die über dieses Angebot zugänglich sind.

Bund Schweizer Architekten Neumitglieder 2005

Philippe Béboux *1968, Lausanne

1988–1991 études d'ingénieur HES à l'EIVD, Yverdon.
1991–1997 études d'architecture à l'EPFL Lausanne,
1997 diplôme avec les Prof. P. Berger et G. Byrne
EPFL. 1994–2000 collabore aux bureaux Boschetti,
Lausanne, G & P. Mann, Lausanne, Mas & Roux, Paris,
A. Bassi, Genève, Richter & Dahl Rocha, Lausanne.
1998 fonde 2b architectes avec Stephanie Bender,
Lausanne. 2002 création de «additif», groupe de
réflexion et d'interventions urbaines, avec S. Bender
et G. Ginggen. Depuis 2000 chargé de cours au sein
du LTH, Prof. J. Lucan et B. Marchand, EPFL. 2003
assistant de projet du Prof. E. Arroyo, EPFL. Depuis
2005 Professeur de projet en Master of Architecture,
HSB Burgdorf, avec Stephanie Bender.
Réalizations: Jardin «fibres végétales», Lausanne
jardins 2000, avec B. Emmer et P. Léal. Maison S et
maison B, Stuttgart. Bar «Copycat», Montreux, avec
E. Frei Lausanne. Pavillon suisse ARCO, Madrid. Trans-
formation du caveau Hug, Aran sur Villette. Magasin
d'optique «Sichtbar», Stuttgart. Place du Molard,
Genève, avec S. Collet et CA. Passet, Lausanne. Jardin
«Plante-moi!», Renens/Lausanne jardins 2004.
Projets en cours: Salle de spectacle et administration
communale, Corpataux-Magnedens, avec S. Nedir
et L. Bovard Lausanne. Place Longemalle, Genève.
Nouvelle place et interface de transports publics
«la Sallaz», Lausanne.

Stephanie Bender *1969, Stuttgart

1988–1996 Architekturstudium an der GHK Kassel,
TH Karlsruhe und ETH Lausanne, 1996 Diplom bei
Prof. I. Lamunière und P. Märkli, EPFL. 1994–1999
Mitarbeit in den Büros Behnisch, Stuttgart, Bassi &
Tanari, Genève, OMA/R. Koolhaas, Rotterdam, Richter
& Dahl Rocha, Lausanne. Seit 1998 Architekturbüro
2b architectes mit Philippe Béboux, Lausanne.
Seit 2002 Urbane Reflektionsgruppe «additif», mit
Ph. Béboux und G. Ginggen. 2000–03 Projektassisten-
tin im LAMU für Prof. I. Lamunière, EPFL. Seit 2003
Doktorarbeit, «La notion de vide en urbanisme»,
EPFL. Seit 2005 Professor im Joint Master of Archi-
tecture an der HSB Burgdorf mit Philippe Béboux.
Bauten: Garten «fibres végétales», Lausanne jardins
2000, mit B. Emmer und P. Léal. Haus S und Haus
B, Stuttgart. Bar «Copycat», Montreux mit E. Frei
Lausanne. Schweizer Pavillon ARCO, Madrid. Umbau
Weinkeller Hug, Aran sur Villette. Umbau Optikerge-
schäft «Sichtbar», Stuttgart. Platz Molard, Genf, mit

S. Collet und CA. Passet, Lausanne. Garten «Plante-
moi!», Renens/Lausanne jardins 2004.
Projekte in Bearbeitung: Gemeindezentrum, Corpataux-
Magnedens, mit S. Nedir und L. Bovard, Lausanne.
Platz Longemalle, Genf. Platz und Transportinterface
«la Sallaz», Lausanne.

Raphaël Berclaz *1967, Mollens

1984–1988 apprentissage de dessinateur en bâtiment.
1988–1992 étude d'architecture à EIG, Genève. 1990
stage chez Jochen Pries architecte à Münster. 1993
indépendant associé de Jean-Luc Torrent. Chargé de
cours sur l'utilisation rationnelle de l'énergie dans
les classes de 5P du Valais romand. Diplôme
postgrade HES-SO «énergie & développement durable
dans le bâtiment».
Travaux exécutés: centre d'entretien de l'autoroute
à Sierre avec Balet & Ravaz. Réfection du camp de
troupe la Pinède à Conthey. Couverture et fermeture
de la patinoire de Sion avec Dayer & Venetz. Centre
de requérants d'asile à Vétroz.
Projets en cours: église à Fumbisi au Ghana. Salle de
gymnastique, Flanthey. Centre de recherche Phytoark,
Sion, avec Laurent Savioz. Plan de quartier pour une
zone de centre d'achats Rossfeld, Sierre.

Peter Berger *1956, Bern

Hochbauzeichnerlehre Bern. Architekturstudium HTL
Brugg-Windisch, Diplom 1979, Architekturstudium
ETH Zürich, Diplom 1986. 1979–1982 Mitarbeit bei
Prof. Justus Dahinden, Zürich. 1985 Mitarbeit beim
Rijksgebouwendienst, Den Haag. Seit 1986 Mitarbeit
bei Theo Hotz AG, Zürich, Mitglied der Geschäftslei-
tung. Seit 1991 Prof. für Projektieren und Bautechnik
Berner Fachhochschule HSB.
Bauten: Geschäftshaus Apollo, Zürich. Feldpausch
Bahnhofstrasse, Zürich. Bahnhof Wien. Messe Basel,
Halle 1, Basel. Wohnsiedlung Regina-Kägi-Hof,
Zürich-Oerlikon. Wohnsiedlung Eichrain, Zürich-See-
bach. Seewasserwerk, Männedorf. Sihlcity, Zürich

Bucher Sibylle *1965, Zürich

1984–1990 Architekturstudium ETH Zürich, 1990
Diplom. Mitarbeit bei Bétrix und Consolascio
Architekten, Erlenbach und bei Burkhalter und Sumi
Architekten, Zürich. 1995–2000 Assistentin bei
Prof. Mario Campi, ETH Zürich. Seit 1995 gemeinsames
Büro B.E.R.G. Architekten, Zürich, mit Christoph
Elsener und Michel Rappaport.
Bauten: Um- und Anbau Mehrfamilienhaus Hottin-
gerstrasse, Zürich. Instandsetzung und Erweiterung
Schulhaus Mattenhof, Zürich-Schwamendingen.
Neubau Businesspark Swing, Wallisellen, in Arbeits-

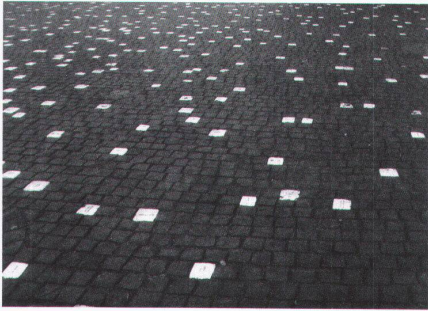
gemeinschaft mit A/G/P/S Architecture, Zürich.
Erweiterung Haus Rom, Zürich. Sanierung Abdan-
kungshalle Friedhof Unterer Friesenberg, Zürich.
Umbau und Erweiterung Kindergarten Wanne,
Erlenbach, mit Andrej Volk, Zürich. Ausbau Wohnung
Guggenheim, Zollikon. Umbau Coiffeur Hairbox,
Zürich. Um- und Anbau Haus Bollag, Zürich.
Erweiterung Schulanlage Letten, Oetwil a.d.L., mit
Oscar Gentili, Zürich.
Projekte: Umbau Seniorenzentrum Sikna Stiftung,
Zürich. Erweiterung Primarschulanlage Mettmens-
stetten. Neubau Kirchgemeindehaus Ebmatingen.

Elsener Christoph *1964, Rorschach

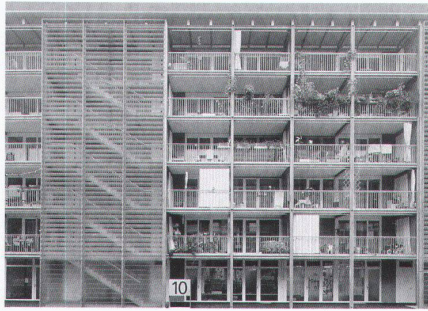
1984–1990 Architekturstudium ETH Zürich, 1990
Diplom. Mitarbeit bei Rolf Epstein, Architekt, Zürich.
1996–1997 Assistent bei Gastdozent Markus Lüscher,
ETH Zürich. Seit 1997 Assistent bei Prof. Andrea
Deplazes, ETH Zürich. 2005 Dozent für Architektur
und Konstruktion, ETH Zürich. Seit 1995 gemein-
sames Büro B.E.R.G. Architekten, Zürich, mit Sibylle
Bucher und Michel Rappaport.
Bauten: Um- und Anbau Mehrfamilienhaus Hottin-
gerstrasse, Zürich. Instandsetzung und Erweiterung
Schulhaus Mattenhof, Zürich-Schwamendingen.
Neubau Businesspark Swing, Wallisellen, in Arbeits-
gemeinschaft mit A/G/P/S Architecture, Zürich.
Erweiterung Haus Rom, Zürich. Sanierung Abdan-
kungshalle Friedhof Unterer Friesenberg, Zürich.
Umbau und Erweiterung Kindergarten Wanne,
Erlenbach, mit Andrej Volk, Zürich. Ausbau Wohnung
Guggenheim, Zollikon. Umbau Coiffeur Hairbox,
Zürich. Um- und Anbau Haus Bollag, Zürich.
Erweiterung Schulanlage Letten, Oetwil a.d.L.,
mit Oscar Gentili, Zürich.
Projekte: Umbau Seniorenzentrum Sikna Stiftung,
Zürich. Erweiterung Primarschulanlage Mettmens-
stetten. Neubau Kirchgemeindehaus Ebmatingen.

Mario Ferrari *1962, Monte Carasso

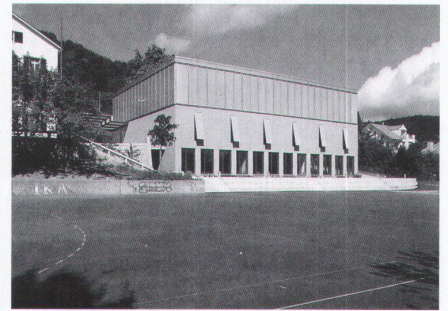
1981–1987 studi all'EPFL. 1987–1990 studio con
Matteo Rella a Lugano. 1990–1995 assistente EPFL
(atelier Luigi Snozzi) e collaboratore nello studio Luigi
Snozzi a Locarno e Losanna. 1995–1999 studio con
Michele Gaggeta e Stefano Moor a Monte Carasso.
2001–2005 assistente all'Accademia di architettura
Mendrisio (Atelier Galfetti, Desvigne, Snozzi), 1995–
2004 assistente seminario internazionale di architet-
tura di Monte Carasso (Dir. Luigi Snozzi), da inizio
2000 studio con Michele Gaggeta a Monte Carasso.
Realizzazioni: Progetto e realizzazione di una stazione
dell'esposizione «11 sites 1 itinéraire pour des archi-
tectures de l'utopie» nell'ambito delle manifestazioni



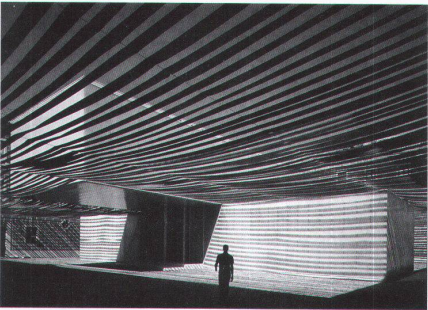
1



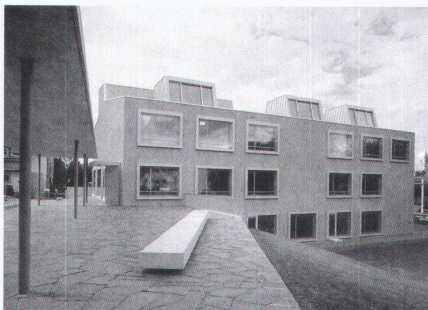
4



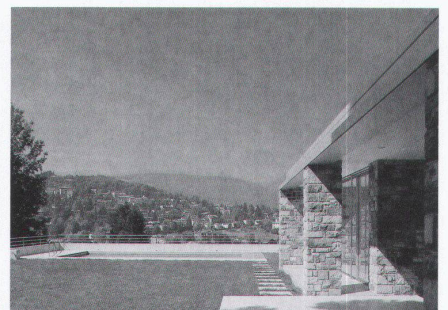
6



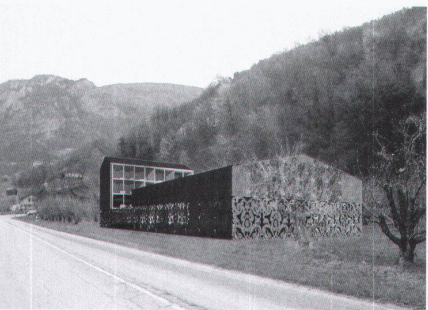
2



5



7



3

1 Place du Molard, Genève, 2004
Philippe Béboux, Lausanne, avec Stephanie Bender,
S. Collet et CA. Passet

2 Schweizer Pavillon ARCO, Madrid, 2003
Stephanie Bender, Lausanne, mit Ph. Béboux (Bild: LA. Lopic)

3 Centre de recherche Phytoark, Sion
Raphaël Berclaz, Sion, avec Jean-Luc Torrent et Laurent Savioz

4 Genossenschaftlicher Wohnungsbau Regina-Kägi-Hof,
Zürich-Oerlikon, 2000
Peter Berger, Zürich, mit Theo Hotz

5 Instandsetzung und Erweiterung Schulhaus Mattenhof,
Zürich-Schwamendingen, 2004
Sibylle Bucher, Zürich, B.E.R.G. Architekten

6 Erweiterung Schulanlage Letten, Oetwil a.d. Limmat, 1999
Christoph Elsener, Zürich, B.E.R.G. Architekten,
mit Oscar Gentili, Zürich

7 Trasformazione con ampliamento casa «Rella», Sorengo, 2002
Mario Ferrari, Monte Carasso, mit Michele Gaggetta

per il 700° della Confederazione a Neuchâtel. Realizzazione di un rifugio di montagna, Cioascio. Trasformazione con ampliamento casa «Laffranchi», Contone. Trasformazione case «f.Ili Moor», Cureglia. Casa «Burri», Brissago. Casa «Giambonini», Comano. Ampliamento Banca Raiffeisen, Contone. Trasformazione con ampliamento casa «Rella», Sorengo. Casa «Paioni», Contone. Casa «Ghisletta Sobrio», Contone. Ristrutturazione Banca Raiffeisen, Cadenazzo. Centro artigianale «Profi», Contone. Casa «Fedele», Contone.

Pascal Fournier *1972, Bex

1988–1992 apprentissage et cfc de dessinateur en bâtiment à Sion. 1993–1997 étudiant à l'école d'ingénieur de Fribourg 1997, diplôme d'architecte ETS. 1997–1999 employé dans les bureaux Lorenz & Musso à Sion et o/815 Haymoz, Thalmann, Schmidt à Fribourg. 1999 architecte indépendant, depuis 2000 association avec Sandra Maccagnan et création de l'atelier fournier_maccagnan à Bex. Réalisations: piscine couverte scolaire et publique, Bassins. Ecole enfantine, Prilly. Complexe communal, Villaraboud. Maison d'habitation Jungo, Fribourg. Maison Imboden, Martigny. Maison Moix, Salins. Projets en cours: Etablissement médico-social de Bru pour personnes alcooliques, Grandson. Home pour personnes âgées, Epalinges.

Andreas Fuhrmann *1956, Zürich

Physikstudium ETH Zürich, Architekturstudium ETH Zürich, Diplom 1985. 1987 Mitarbeit bei Marbach + Rüegg, Zürich. Seit 1987 eigenes Büro in Zürich mit Christian Karrer, ab 1996 mit Gabrielle Hächler. 1988 Dozent an der Hochschule für Gestaltung, Innenarchitektur. Bauten: Haus Körfer Gugler. Kunsthalle Schölleraareal Zürich. Wohnüberbauung Münzlishausen. Kunsthalle Löwenbräuareal Zürich. Umbau Alphütte Blattistafel, Gstaad. Umbau Loft Grünbaum. Umbau Loft Connor, Zürich. Kunstschaulager, Zollikon. Umbau Loft Werenfels, Zürich. Pavillon am Hafen Riesbach, Zürich. Wohnhaus am Uetliberg, Zürich. Ferienhaus auf der Rigi-Scheidegg. Projekte: Besucherzentren Alptransit Gotthard. Erweiterung Landesmuseum, Zürich. Erweiterung Kunstmuseum Basel. Erweiterung Bernisches Historisches Museum. Wohnüberbauung A-Park, Zürich. Kleinbauten für die Stadt Zürich, 2004.

Michele Gaggetta *1965, Monte Carasso

1985–1992, studi all'ETHZ e EPFL, 1993 collaboratore nello studio Pina a Vevey, 1994 inizio attività indipendente a Losanna, 1995–1999 studio con Mario

Ferrari e Stefano Moor a Monte Carasso, 2001–2005 assistente all'Accademia di architettura Mendrisio (Atelier Geiser, Bonell), 1999–2005 assistente semi-nario internazionale di architettura di Monte Carasso (Dir. Luigi Snozzi), da inizio 2000 studio con Mario Ferrari a Monte Carasso.

Realizzazioni: Progetto e realizzazione Banca Raiffeisen, Contone. Trasformazione con ampliamento casa «Laffranchi», Contone. Trasformazione case «f.Ili Moor», Cureglia. Casa «Burri», Brissago. Casa «Giambonini», Comano. Ampliamento Banca Raiffeisen, Contone. Trasformazione con ampliamento casa «Rella», Sorengo. Casa «Paioni», Contone. Casa «Ghisletta Sobrio», Contone. Ristrutturazione Banca Raiffeisen, Cadenazzo. Centro artigianale «Profi», Contone. Casa «Fedele», Contone.

Andreas Galli *1958, Zürich

Architekturstudium HTL Burgdorf und ETH Zürich 1981–1989, Diplom Burgdorf 1984, Diplom ETHZ 1989. 1989–1990 Mitarbeit bei Schnebli, Ammann, Ruchat, Architekten, Zürich. 1990–1991 Assistenz bei Prof. Dolf Schnebli, ETHZ. 1991–1997 eigenes Büro in Zürich mit Rudolf Moser. Seit 1989 eigenes Büro in Zürich mit Yvonne Rudolf. Seit 1995 Dozent für Architektur (Analyse, Entwurf Konstruktion) an der Fachhochschule beider Basel, Muttenz. Bauten: Neubau ZIS Zurich International School, Wädenswil. Neubau und Umbau Schulanlage Hofhuri, Bülach. Gesamtsanierung Schulhaus- und Turnhalle Bühel C, Zürich. Neubau Doppelhaus Busswil. Neubau Haus Roth, Arabienstrasse, Basel. Neubau Haus Galli, Scherzingen. Gesamtsanierung Wohnhäuser Wasserschöpfli, Zürich. Umbau Haus Walti, Zollikon. Ausbau LOWE | GGK Werbeagentur AG, Zürich. Umbau Haus Messerli, Bern. Umbau und Renovation Altstadtthaus Dr. A. Meier, Bremgarten. Umbau eines Reihenhauses von Hans Bernoulli, Zürich. Projekte: Umnutzung und Neubau Areal Viktoria-Möbel, Baar. Sanierung Technische Berufsschule, Zürich. Färberei-Schlieren, Gestaltungsplan und Leadprojekt. Wohnüberbauung Genossenschaft Hofgarten, Zürich-Leimbach. Villa Smetanitch, Wädenswil.

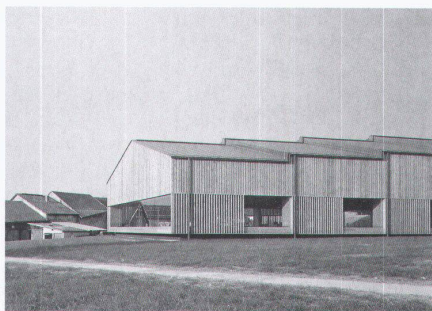
Giacomo Guidotti *1972, Monte Carasso

1991–1997 architettura EPF Losanna. Dal 1997 studio di architettura con Riccarda Guidotti a Monte Carasso. 2001–2004 assistente Prof. Mario Botta, Michel Desvigne, Sandra Giraudi Wettstein, Accademia di architettura Mendrisio. Realizzazioni: Casa Del Don, Bellinzona-Galbizio. Ampliamento panetteria Gianola, Monte Carasso. Casa Lavizzari, Monte Carasso. Ristrutturazione Oratorio Madonna della Valle a Monte Carasso, con

Lidio Guidotti. Ampliamento rustico Killias, Monte Carasso-Lorio. Ostello della Gioventù, Monte Carasso-Curzùtt. Stand espositivo Swiss Granit Group, Castione, con Renato Maggini. Ristrutturazione rustico Pedrazzoli, Monte Carasso-Curzùtt. Ampliamento casa Bagnovini, Monte Carasso. Casa Grossi, Monte Carasso. Ristrutturazione casa Clerici, S. Nazzaro. Casa Franchi, Torre. Ristrutturazione casa Ongaro, Arbedo. Stand espositivo Ongaro Graniti SA, Cresciano, con René Jauch. Residenza Pedemonte – 4 appartamenti triplex, Monte Carasso (in esecuzione). Ampliamento scuola dell'infanzia, Monte Carasso (in esecuzione). Progetti: Edificio di 7 appartamenti, Vairano. Casa Rigoni, Bellinzona-Galbizio. 4 case a schiera, Cadenazzo. Centro G+S – Studio di fattibilità, Bellinzona. 3 case a schiera, Piazzogna. Clinica psichiatrica diurna Dr. Frey, Giubiasco. Residenza Urènn – 6 appartamenti, Monte Carasso.

Riccarda Guidotti *1970, Monte Carasso

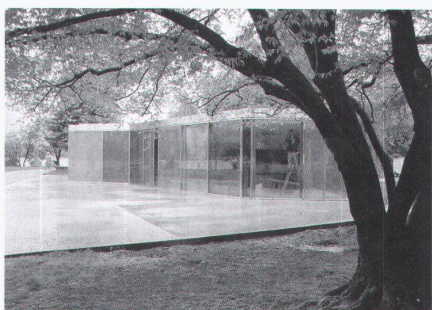
1989–1995 architettura EPF Losanna. 1995–1996 collaborazione con Vincent Vuilleumier di Bienne. Dal 1997 studio di architettura con Giacomo Guidotti a Monte Carasso. 2002–2003 assistente Prof. Peter Zumthor, Accademia di architettura Mendrisio. Realizzazioni (con Vincent Vuilleumier): Centro nautico per la Confederazione, Bienne. Tettoia per macchinari agricoli, Monte Carasso. Ristrutturazione rustico Huber, Monte Carasso-Lorio. Ristrutturazione casa Gianola, Monte Carasso. Realizzazioni (con Giacomo Guidotti): Casa Del Don, Bellinzona-Galbizio. Ampliamento panetteria Gianola, Monte Carasso. Casa Lavizzari, Monte Carasso. Ristrutturazione Oratorio Madonna della Valle a Monte Carasso, con Lidio Guidotti. Ampliamento rustico Killias, Monte Carasso-Lorio. Ostello della Gioventù, Monte Carasso-Curzùtt. Stand espositivo Swiss Granit Group, Castione, con Renato Maggini. Ristrutturazione rustico Pedrazzoli, Monte Carasso-Curzùtt. Ampliamento casa Bagnovini, Monte Carasso. Casa Grossi, Monte Carasso. Ristrutturazione casa Clerici, S. Nazzaro. Casa Franchi, Torre. Ristrutturazione casa Ongaro, Arbedo. Stand espositivo Ongaro Graniti SA, Cresciano, con René Jauch. Residenza Pedemonte – 4 appartamenti triplex, Monte Carasso (in esecuzione). Ampliamento scuola dell'infanzia, Monte Carasso (in esecuzione). Progetti: Edificio di 7 appartamenti, Vairano. Casa Rigoni, Bellinzona-Galbizio. 4 case a schiera, Cadenazzo. Centro G+S – Studio di fattibilità, Bellinzona. 3 case a schiera, Piazzogna. Clinica psichiatrica diurna Dr. Frey, Giubiasco. Residenza Urènn – 6 appartamenti, Monte Carasso.



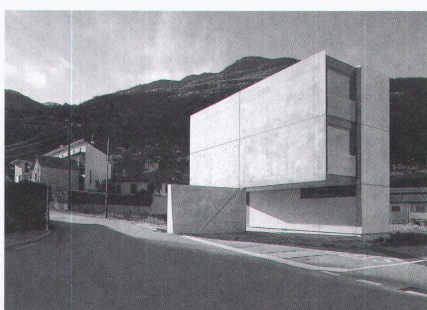
8



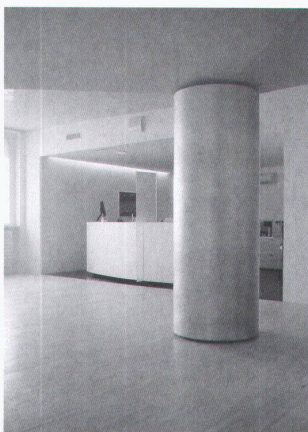
11



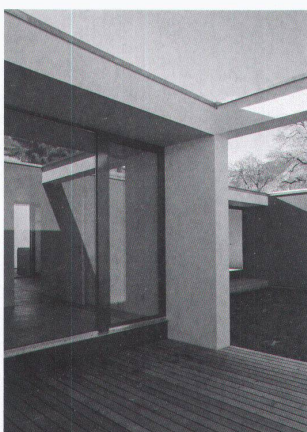
9



12



10



13

8 Piscine couverte scolaire et publique, Bassins, 2004
Pascal Fournier, Bex, avec Sandra Maccagnan

9 Pavillon am Hafen Riesbach, Zürich, 2004
Andreas Fuhrmann, Zürich, mit Gabrielle Hächler

10 Ristrutturazione Banca Raiffeisen, Cadenazzo, 2004
Michele Gaggetta, Monte Carasso, con Mario Ferrari

11 Neubau ZIS Zurich International School, Wädenswil, 2002
Andreas Galli, Zürich, mit Yvonne Rudolf

12 Casa Grossi, Monte Carasso, 2004
Giacomo Guidotti, Monte Carasso, con Riccarda Guidotti

13 Casa Franchi, Torre, 2004
Riccarda Guidotti, Monte Carasso, con Giacomo Guidotti

Pascale Guignard *1969, Zürich

Architekturstudium in Zürich, Diplom ETH Zürich 1995. Praktika bei Herzog & de Meuron, Basel und Lüscher & Gmür, Zürich. 1996–1997 Mitarbeit bei Baumann & Frey, Zürich, seit 1997 gemeinsames Architekturbüro mit Stefan Saner, Zürich.
Bauten: Ort der Besinnung, Autobahn Uri. Wohnhaus Blümlisalpstrasse, Zürich. Umsetzung und Bauleitung «SKULTUR», Basel. Umbau und Anbau Schulhaus Heubeerbühl, Zürich. Zehnfamilienhaus Altstetterstrasse, Zürich. Umbau Haus Lamprecht, Horben.
Projekte: Wohnüberbauung Hegianwand, Zürich. Umbau Aufbahrungsräume Friedhof Manegg, Zürich. Kirchengemeindezentrum Dornach. Kirchengemeindezentrum Zug. Schulhaus Sennhof, Winterthur. Wohnüberbauung Stiftung L & S, Kilchberg. Zentrum Unter-Illnau.

Gabrielle Hächler *1958, Lenzburg

Studium der Kunstgeschichte an der Universität Zürich, Architekturstudium ETH Zürich, Diplom 1988. 1985 Praktikum bei Prof. Dolf Schnebli. 1986 Austauschsemester an der school of architecture in Ahmedabad, India. 1988–1992 Assistenz bei Gastdozent Ivo Trümpy, ETH Zürich. Seit 1989 eigenes Büro in Zürich, ab 1996 mit Andreas Fuhrmann.
Bauten: Vordächer SCANIA, Othmarsingen. Umbau Dachwohnung, Kastanienbaum. Haus Schwob, Zürich. Bar Hotel Castell, Zuoz. Umbau Alphütte Blattistafel, Gstaad. Umbau Loft Grünbaum. Umbau Loft Connor, Zürich. Kunstschaulager, Zollikon. Umbau Loft Werenfels, Zürich. Pavillon am Hafen Riesbach, Zürich. Wohnhaus am Uetliberg, Zürich. Ferienhaus auf der Rigi-Scheidegg.
Projekte: Besucherzentren Alptransit Gotthard. Erweiterung Landesmuseum, Zürich. Erweiterung Kunstmuseum Basel. Erweiterung Bernisches Historisches Museum. Wohnüberbauung A-Park, Zürich. Kleinbauten für die Stadt Zürich, 2004

Cyrril Haymoz *1967, Fribourg

1982–1987 Hochbauzeichnerlehre. 1988–1990 Mitarbeit bei Thomas Urfer, Fribourg. 1990 Studienreise in den USA. 1991 Mitarbeit bei Ehrenbold & Schudel, Bern. 1991–1994 Fachhochschule Biel, Diplom bei Prof. Ralph Thut. 1995 Mitarbeit bei Marques & Zurkirchen, Luzern. 1996 Bürogründung o815 architekten mit Ivo Thalman und Oliver Schmid in Biel und Fribourg. 2003 Gründung Forum d'architecture de Fribourg.
Bauten: Wohnhaus in Merzligen. Doppelhaus in Meyriez. Wohnhaus in Muntelier. Wohnhaus in St. Ursen. Umnutzung TEE Zug für Büro und Bar. Prototyp Wartehallen SBB. Umbau Kundencenter RM Huttwil und Burgdorf. Aménagement du quartier la

Planchette, Corpataux-Magnedens. Aussenbemalung und Ausbau Zugkomposition RBDe2 für RM Burgdorf. Um- und Anbau avec.shop in Heimberg und Oberdiessbach.

Projekte: Gegenprojekt Restaurant Strandboden Biel. Etude de logements et de parcellement, Corpataux-Magnedens. Neue Wege für Plochingen, Workshop Kulturregion Stuttgart mit Domingo-Ferré, Barcelona. Mandat d'étude pour assainissement de bâtiment, RAP Posieux. Mandat d'étude pour des centres forestiers Belfaux et Burgerwald, canton de Fribourg. Studie zur Aufwertung der Regionalbahnhöfe SBB RV 05. Neubau Doppelhäuser in Lyss. Umbau avec.shop Hauptbahnhof Zürich.

Markus Kägi *1963, Basel

Studium und Diplom bis 1990 an der ETH Zürich, danach Mitarbeit im Büro B. Rothen, Winterthur und Mitarbeit (1991–1997) im Büro von Silvia Gmür, ab 1995 Silvia Gmür & Livio Vacchini. 1997 Gründung von sabarchitekten mit Andreas Reuter, Dominique Salathé und Thomas Schnabel.

Bauten: «Der Berg», Schweizer Beitrag Weltausstellung 2005 Japan, mit Gruppe Panorama 2000, Tréme. Neubau Haus Wissler, Neuwiller F. Neubau Breitezentrum, Basel. Umbau Wohnhaus und Verlag Stähle-Mühle D. Neubau Schulanlage mit Theatersaal und Dreifachturnhalle, La Tour-de-Tréme. Neubau Kirchengemeindsaal Birsfelden. Anbau Haus Wolff, Basel. Einbau Viothek «Zum Felsenkeller», Zug.
Projekte: Neubau International School Basel, Aesch. Neubau Villa Theresa, Alterszentrum Aesch. Wohnüberbauung Volta Mitte, Basel. Neubau Heilpädagogische Schule Liestal. Masterplan Archäologisches Zentrum Augusta Raurica, Augst. Wohnüberbauung plus-Areal, Basel. Peter Merianstrasse, Basel

Jachen Könz *1962, Lugano

1982–1988 Architekturstudium an der ETH Zürich, Diplom 1988. 1984–1985 Praktikum im Architekturbüro Oswald Mathias Ungers, Frankfurt a.M. und im Büro für Städtebau Manuel de Solà-Morales, Barcelona. 1989–1992 Mitarbeit im Architekturbüro Aurelio Galfetti, Bellinzona. Seit 1992 eigenes Architekturbüro in Lugano, seit 2000 Bürogemeinschaft mit Ludovica Molo. 1999 Entwurfsassistent an der AA, London. Seit 2003 Lehrauftrag an der Sci-Arc, Vico Morcote.
Bauten: Parkierungsanlage in Guarda GR. «Ein Raum für ein Bild»: Umbau eines Engadinerhauses in Bever (Prix Lignum). Umbauten von Engadinerhäusern in Ardez und S-chanf. Universität USI Lugano, Masterplan und Aula Magna, mit A. Galfetti. Totenzimmer der Psychiatrischen Klinik in Mendrisio. Studenten-

wohnheim der Accademia di architettura a Mendrisio. Projekte: Staumauern Bernina und Wasserkraftwerk mit Schaltanlage Robbia in Poschiavo, mit A. Galfetti. Quartierplan Rapelli in Stabio. Lärmschutzwände Melide – Bissone. Neues Quartier Cornaredo in Lugano. Mehrfamilienhaus in Lugano. Quartierplan und Mehrfamilienhaus in Zuoz. Reihenhaussiedlung in Vacallo.

Daniel Krieg *1957, Brugg

1973–1977 Lehre als Hochbauzeichner, 1977–1980 Technikum Brugg/Windisch. Seit 1989 Partner bei Burkard, Meyer in Baden.
Bauten und Projekte: Kantonsschule Wohlen. Winterthur Versicherungen Aarau. Schulhaus Au-Langmatt, Brugg. Schulanlage Gebenstorf. Heilpädagogische Sonderschule Wettingen. Bürogebäude Quadro, ABB-Areal Baden. Neue Aargauer Bank Brugg. Wohnüberbauung Häberlimatte Zollikofen. AZ Medienhaus Aarau. Berufsbildungszentrum Baden.

Marc Loeliger *1965, Zürich

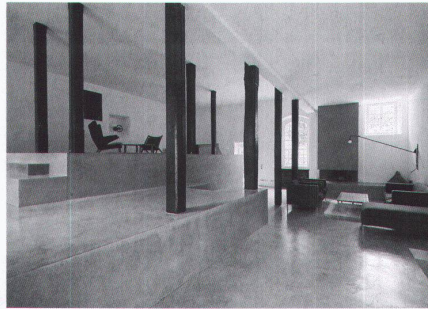
Architekturstudium ETH Zürich, 1985–1991, Diplom 1991. Mitarbeit im Büro Meili & Peter, Zürich 1991, bei Béatrix Consolascio Architekten, Erlenbach, 1991–1992 und bei Peter Zumthor, Haldenstein, 1993–1997. Eigenes Büro in Zürich, 1997–1998, seit 1999 Büro Loeliger Strub Architektur mit Barbara Strub. Assistenz bei Prof. Adrian Meyer, ETHZ, 1998–1904, Dozent ZHW, konstruktives Entwerfen, seit 2005.
Bauten: Umbau Atelier Braschler, Chur. Umbau Coiffeur in Vals, mit J. Bumann. ZFH Winzerstrasse, Dietikon, mit R. Paul. Einfamilienhaus Sonnenfeldstrasse, Zollikon. Umbau Mehrfamilienhaus Werdstrasse, Zürich. Umbau Altersheim Bullinger, Zürich. Einfamilienhaus Stiege, Bürglen. Zweifamilienhaus Müswangen, mit H. Birrer. Umbau Wohnsiedlung Eichbühlstrasse, Zürich, mit mobag AG. Umbau Altersheim Kalchbühl, Zürich.

Sandra Maccagnan *1975, Bex

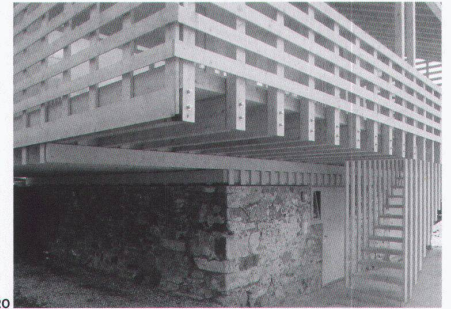
1990–1994 apprentissage et cfc de dessinatrice en bâtiment à Martigny. 1994–1997 étudiante à l'école d'ingénieur de Fribourg 1997, diplôme d'architecte ETS. 1997–2002 employée chez Simonet & Chappuis à Fribourg. Depuis 2000 association avec Pascal Fournier et création de l'atelier fournier_maccagnan à Bex.
Réalizations: piscine couverte scolaire et publique, Bassins. Ecole enfantine, Prilly. Complexe communal, Villaraboud. Maison d'habitation Jungo, Fribourg. Maison Imboden, Martigny. Maison Moix, Salins. Projets en cours: Etablissement médico-social de Bru pour personnes alcooliques, Grandson. Home pour personnes âgées, Epalinges.



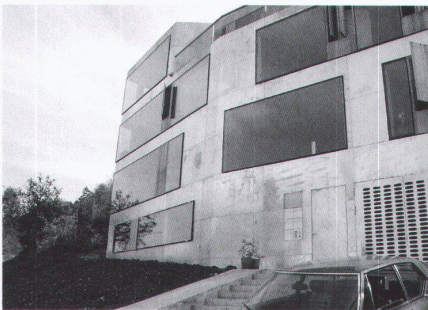
14



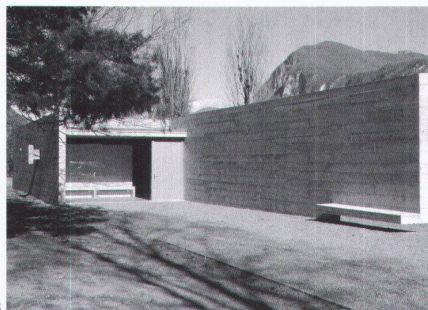
17



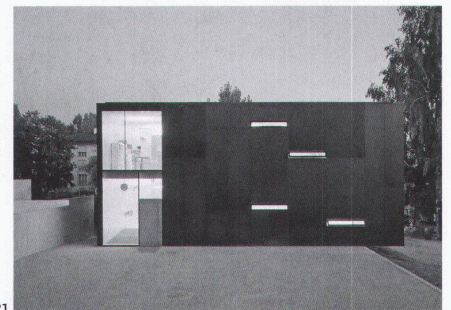
20



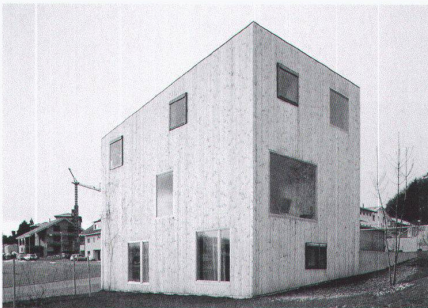
15



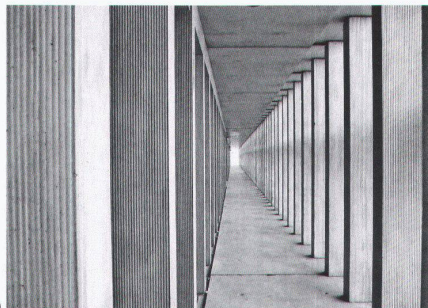
18



21



16



19

14 Wohnhaus Blümliisalpstrasse Zürich, 2003
Pascale Guignard, Zürich, mit Stefan Saner (Bild: Georg Aerni)

15 Wohnhaus am Uetliberg, Zürich, 2004
Gabriele Hächler, Zürich, mit Andreas Fuhrmann

16 Haus Aebischer, St. Ursen, 2004
Cyrill Haymoz, Freiburg, o815 Architekten
(Bild: Primula Bosshard, Freiburg)

17 Mühraum, Wohnhaus und Verlag, Stähle Mühle (D), 2004
Markus Kägi, Basel, sabarchitekten (Bild: M. Fontana, Basel)

18 Totenzimmer der Psychiatrischen Klinik Mendrisio, 2004
Jachen Könz, Lugano, mit Ludovica Molo

19 Berufsbildungszentrum Baden, 2005
Daniel Krieg, Brugg, mit Burkard, Meyer

20 Einfamilienhaus Stiege, Bürglen, 2003
Marc Loeliger, Zürich, mit Barbara Strub (Bild Andrea Helbling)

21 Ecole Enfantine, Prilly (VD), 2004
Sandra Maccagnan, Bex, avec Pascal Fournier

Sacha Menz *1963, Wien

1983–1989 Architekturstudium an der ETH Zürich, 1989 Diplom bei Prof. Dolf Schnebli. 1989–1996 Mitarbeit im Büro von Dolf Schnebli, Tobias Ammann und Flora Ruchat-Roncati in Zürich und Agno. 1990–1996 Architekturbüro mit Kuno Schumacher, Zürich. Laufende Mitarbeit im Büro von Dolf Schnebli, Tobias Ammann und Flora Ruchat-Roncati in Zürich/Agno. 1997–2005 Architekturbüro schnebli ammann menz sam architekten und partner ag, mit Dolf Schnebli und Tobias Ammann, Zürich und Verscio. Teilhaber der Architektengemeinschaft sam und Flora Ruchat-Roncati, Zürich. Seit 2004 Berufung zum ordentlichen Professor für Architektur und Bauprozess an der ETH Zürich, seit 2005 Präsident SIA, Sektion Zürich. Seit 2005 schnebli menz sam architekten und partner ag, Zürich.

Bauten: Hülle Kernkraftwerk-Werkstatt, Leibstatt. Juwelierladen «Frech», Zürich. Wintergarten «Tucci», Zumikon. Umbau Verwaltungsgebäude Luwa Uster. Sanierung Personalrestaurant Swiss Re Klubhaus, Zürich. Verwaltungsgebäude Swiss Re Soodring Adliswil. Wohnüberbauung Gewobag, Effretikon. Gewerbezentrum «Blue Max», Männedorf. Gesamtrenovierung und Ausbau Kantonsspital Baden. Innenausbau Vischer Anwälte, Zürich. Wohnüberbauung, Schönau, Männedorf. Gewerbezentrum «Blue Max», Trakt D-Ateliers, Männedorf. Projekte: Wettbewerb Hauptsitz Astra Schweiz, Otelfingen. Studienauftrag Areal Brütsch-Rüegger, Regensdorf. Scheller Areal, Dietikon.

Luca Merlini *1952, Mendrisio

1971–1977 Etudes d'architecture à l'EPF Zurich, diplôme 1977. 1980–1985 collaborateur de Bernard Tschumi, New-York et Paris (chef de projet pour la conception et réalisation du Parc de la Villette), indépendant depuis 1985. Fonde M + V architectes à Lausanne en 1997 avec Emmanuel Ventura. Enseignement du projet à l'EAUG, 1985–1993, à Strasbourg 1994–2003 et aujourd'hui à l'Ecole d'architecture de Paris-Malaquais. Réalisations: Boutique Olivia, Genève. Concept initial d'Expo.02, région des 3-lacs. Interface des transports publics, Lausanne. Plusieurs gares CFF régionales entre les lignes Lausanne-Genève et Lausanne-Vallorbe. Stand d'exposition pour La Poste, Paris. Maison E3V, Sceaux (région parisienne). 3 stations du nouveau métro M2, Lausanne (en cours). Projets: Opéra, Tokyo. Aménagement de la plateforme du Flon (projet Ponts-villes), Lausanne. Alphabet city (concours européen), Paris. Structures d'accueil pour sans-abris, Paris. Bâtiment institutionnel OMM,

Genève. Eclairage de fête, Yverdon-les-bains. Centre de l'image, Bamako (Mali). Bâtiment administratif Flonville, Lausanne. Parc scientifique, Montbéliard (France). RHB (Revisiting Hieronymus Bosch) ou les mécanismes de la ville (projet de recherche). Gares Ceva, Genève. Maison MPS, Sceaux (région parisienne) Textes: «Les habitants de la lune», roman d'urbanisme (Sens & Tonka ed.). «Géographies de la disparition», un polarchitectural (Editions Manuscrit.com).

Ludovica Molo *1968, Lugano

1987–1994 Architekturstudium an der ETH Zürich, Diplom 1994. 1990/1991 Praktikum im Architekturbüro Aurelio Galfetti, Bellinzona-Lugano. 1995 Mitarbeit im Architekturbüro Morphosis, Santa Monica CA. 1996–2003 Assistentin an der Sci-Arc in Vico Morcote bei Prof. R. Kappe, an der EPFL bei Gastprofessor M. Zardini und an der Accademia di architettura a Mendrisio bei Prof. K. Frampton. 2001–2003 Kuratorassistentin von Mirko Zardini, Triennale di Milano, «Asfalto: il carattere della città». Seit 1996 eigenes Architekturbüro in Lugano, seit 2000 Bürogemeinschaft mit Jachen Könz. Seit 2003 Lehrauftrag an der Sci-Arc, Vico Morcote. Bauten: «Ein Raum für ein Bild»: Umbau eines Engainerhauses, Bever (Prix Lignum). Umbau von Engadinerhäusern in Ardez und S-chanf. Totenzimmer der Psychiatrischen Klinik Mendrisio. Studentenwohnheim der Accademia di architettura a Mendrisio. Projekte: Lärmschutzwände Melide – Bissone. Neues Quartier Cornaredo Lugano. Mehrfamilienhaus Lugano. Mehrfamilienhaus Zuoz. Reihenhaussiedlung Vacallo.

Rappaport Michel, *1962, Zürich

1983–1989 Architekturstudium ETH Zürich, 1989 Diplom. Mitarbeit bei Pfister und Schiess Architekten, Zürich und bei Stutz und Bolt Architekten, Zürich. Seit 1995 gemeinsames Büro B.E.R.G. Architekten, Zürich, mit Sibylle Bucher und Christoph Elsener. Bauten: Um- und Anbau Mehrfamilienhaus Hottlingerstrasse, Zürich. Instandsetzung und Erweiterung Schulhaus Mattenhof, Zürich-Schwamendingen. Neubau Businesspark Swing, Wallisellen, in Arbeitsgemeinschaft mit A/G/P/S Architecture, Zürich. Erweiterung Haus Rom, Zürich. Sanierung Abdankungshalle Friedhof Unterer Friesenberg, Zürich. Umbau und Erweiterung Kindergarten Wanne, Erlenbach, mit Andrej Volk, Zürich. Ausbau Wohnung Guggenheim, Zollikon. Umbau Coiffeur Hairbox, Zürich. Um- und Anbau Haus Bollag, Zürich. Erweiterung Schulanlage Letten, Oetwil a.d.L., mit Oscar Gentili, Zürich.

Projekte: Umbau Seniorenzentrum Sikna Stiftung, Zürich. Erweiterung Primarschulanlage Mettmenssetten. Neubau Kirchgemeindehaus Ebmatingen.

Andreas Reuter *1964, Basel

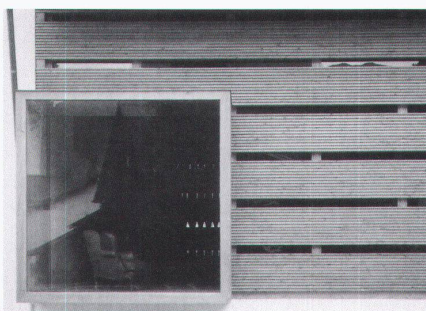
Architekturstudium an der ETH Zürich, Diplom 1991. Bis 1993 Mitarbeit in diversen Architekturbüros in Zürich und Berlin, 1994–1997 Mitarbeit im Büro Herzog & de Meuron. 1997 Gründung von sabarchitekten mit Markus Kägi, Dominique Salathé und Thomas Schnabel. Als Mitglied der Gruppe Panorama 2000 Konzeption und Realisation des Projekts «Schweiz Vs 2.1» an der Expo02 in Murten und des Schweizer Pavillons an der Weltausstellung 2005 in Aichi. Bauten: «Der Berg», Schweizer Beitrag Weltausstellung 2005 Japan, mit Gruppe Panorama 2000, Tréme. Neubau Haus Wissler, Neuwiller F. Neubau Breitezentrum, Basel. Umbau Wohnhaus und Verlag Stähle-Mühle D. Neubau Schulanlage mit Theatersaal und Dreifachturnhalle, La Tour-de-Tréme. Neubau Kirchengemeindesaal Birsfelden. Anbau Haus Wolff, Basel. Einbau Vinothek «Zum Felsenkeller», Zug. Projekte: Neubau International School Basel, Aesch. Neubau Villa Theresa, Alterszentrum Aesch. Wohnüberbauung Volta Mitte, Basel. Neubau Heilpädagogische Schule Liestal. Masterplan Archäologisches Zentrum Augusta Raurica, Augst. Wohnüberbauung plus-Areal, Basel. Peter Merianstrasse, Basel.

Yvonne Rudolf *1962, Zürich

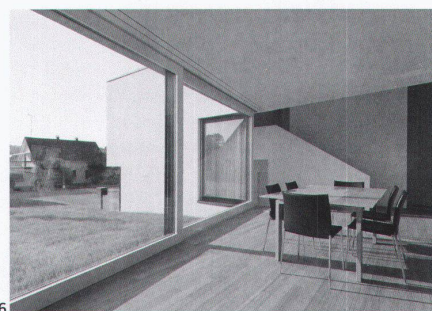
Architekturstudium ETH Zürich 1983–1989, Diplom 1989. 1985–1986 Praktikum bei Marbach und Rüegg, Zürich. 1990–1999 Assistentin am Lehrstuhl für Entwurf und Konstruktion, Prof. Hans Kollhoff ETHZ. 1993–1996 Mitarbeit bei Herzog & de Meuron Architekten, Basel. Seit 1997 eigenes Büro, seit 1998 mit Andreas Galli in Zürich. Bauten: Neubau ZIS Zurich International School, Wädenswil. Gesamtrenovierung Schulhaus und Turnhalle Bühl C, Zürich. Neubau Haus Roth, Arabienstrasse, Basel. Neubau Haus Galli, Scherzingen. Gesamtrenovierung Wohnhäuser Wasserschöpfli, Zürich. Umbau Haus Walti, Zollikon. Ausbau LOWE | CGK Werbeagentur AG, Zürich. Umbau Haus Messerli, Bern. Umbau und Renovation Altstadtthaus Dr. A. Meier, Bremgarten. Umbau Haus Guldemann, Basel. Projekte: Umnutzung und Neubau Areal Viktoria-Möbel, Baar. Sanierung Technische Berufsschule, Zürich. Färberei-Schlieren, Gestaltungsplan und Leadprojekt. Wohnbebauung Genossenschaft Hofgarten, Zürich-Leimbach. Villa Smetanitch, Wädenswil.



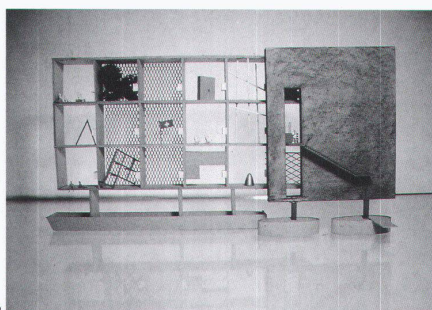
22



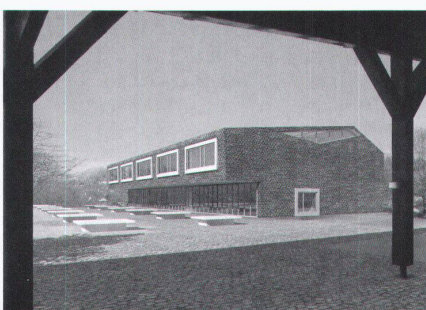
24



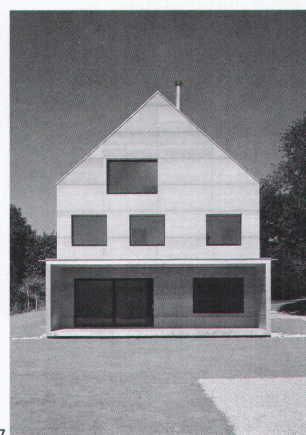
26



23



25



27

22 Gewerbezentrum «Blue Max», Trakt D-Ateliers,
Männedorf, 2005
Sacha Menz, Zürich, sam architekten und partner ag
(Bild: Eduard Hueber)

23 Concept arteplage et atelier passager expo 02, 1995
Luca Merlini, Lausanne

24 «Ein Raum für ein Bild», Bever, 1998
Ludovica Molo, Lugano, mit Jachen Könz

25 Erweiterung Primarschulanlage Mettmenstetten, 2005
Michel Rappaport, Zürich, B.E.R.G. Architekten

26 Innenraum Haus Wissler, Neuwiller (F), 2005
Andreas Reuter, Basel, sabarchitekten (Bild: M. Fontana, Basel)

27 Neubau Haus Galli, Scherzingen, 2005
Yvonne Rudolf, Zürich, mit Andreas Galli

Dominique Salathé *1964, Basel

Studium an der EPF Lausanne, Diplom 1991. Diverse selbständige Arbeiten, Mitarbeit bei müllermüller Architekten in Basel. Seit 1992 Assistent bei Professor M. Steinmann. 1997 Gründung von sabarchitekten mit Markus Kägi, Andreas Reuter und Thomas Schnabel. Als Mitglied der Gruppe Panorama 2000 Konzeption und Realisation des Projekts «Schweiz Vs 2.1» an der Expo02 in Murten und des Schweizer Pavillons an der Weltausstellung 2005 in Aichi. Seit 2003 Dozent AEK an der Fachhochschule beider Basel, 2005/06 Gastdozent an der ETH Lausanne. Bauten: «Der Berg», Schweizer Beitrag Weltausstellung 2005 Japan, mit Gruppe Panorama 2000, Trême. Neubau Haus Wissler, Neuwiller F. Neubau Breitezentrum, Basel. Umbau Wohnhaus und Verlag Stähle-Mühle D. Neubau Schulanlage mit Theatersaal und Dreifachturnhalle, La Tour-de-Trême. Neubau Kirchgemeindesaal Birsfelden. Anbau Haus Wolff, Basel. Einbau Viothek «Zum Felsenkeller», Zug. Projekte: Neubau International School Basel, Aesch. Neubau Villa Theresa, Alterszentrum Aesch. Wohnüberbauung Volta Mitte, Basel. Neubau Heilpädagogische Schule Liestal. Masterplan Archäologisches Zentrum Augusta Raurica, Augst. Wohnüberbauung plus-Areal, Basel. Peter Merianstrasse, Basel.

Stefan Saner *1965, Basel

1985–1996 Mitarbeit Atelier Dieter Roth, Basel. Architekturstudium ETHZ, Diplom 1994. Mitarbeit in verschiedenen Architekturbüros, seit 1997 gemeinsames Büro mit Pascale Guignard in Zürich. Bauten: Ort der Besinnung, Autobahn Uri. Wohnhaus Blümlisalpstrasse, Zürich. Umsetzung und Bauleitung «SKULTUR», Basel. Umbau und Anbau Schulhaus Heubeeribühl, Zürich. Zehnfamilienhaus Altstetterstrasse, Zürich. Umbau Haus Lamprecht, Horben. Projekte: Wohnüberbauung Hegianwand, Zürich. Umbau Aufbahrungsräume Friedhof Manegg, Zürich. Kirchgemeindeganzentrum Dornach. Kirchgemeindeganzentrum Zug. Schulhaus Sennhof, Winterthur. Wohnüberbauung Stiftung L & S, Kilchberg. Zentrum Unter-Iltnau.

Oliver Schmid *1970, Fribourg

1986–1990 Hochbaulehrlernlehre. 1991–1994 Fachhochschule Biel, Diplom bei Prof. Ralph Thut. Mitarbeit bei Külling & Ferrari, Biel. 1996 Bürogründung o815 architekten mit Cyrill Haymoz und Ivo Thalman in Biel und Fribourg. Bauten: Wohnhaus in Merzligen. Doppelhaus in Meyriez. Wohnhaus in Muntelier. Wohnhaus in St. Ursen. Umnutzung TEE Zug für Büro und Bar. Prototyp Warthallen SBB. Umbau Kundencenter RM Huttwil

und Burgdorf. Aménagement du quartier la Planchette, Corpataux-Magnedens. Aussenbemalung und Ausbau Zugkomposition RBDe2 für RM Burgdorf. Um und Anbau avec.shop in Heimberg und Oberdiessbach. Projekte: Gegenprojekt Restaurant Strandboden Biel. Etude de logements et de parcellement, Corpataux-Magnedens. Neue Wege für Plochingen, Workshop Kulturregion Stuttgart mit Domingo-Ferré, Barcelona. Mandat d'étude pour assainissement de bâtiment, RAP Posieux. Mandat d'étude pour des centres före-tiers Belfaux et Burgerwald, canton de Fribourg. Studie zur Aufwertung der Regionalbahnhöfe SBB RV 05. Neubau Doppelhäuser, Lyss. Umbau avec.shop Hauptbahnhof Zürich.

Thomas Schnabel *1963, Basel

Studium an der ETH Zürich, Diplom 1990. Lehre als Zimmermann und anschliessend neben verschiedenen Wettbewerbsbeiträgen von 1994–1997 Mitarbeit im Architekturbüro Meili & Peter in Zürich. 1997 Gründung von sabarchitekten mit Markus Kägi, Dominique Salathé und Andreas Reuter. Bauten: «Der Berg», Schweizer Beitrag Weltausstellung 2005 Japan, mit Gruppe Panorama 2000, Trême. Neubau Haus Wissler, Neuwiller F. Neubau Breitezentrum, Basel. Umbau Wohnhaus und Verlag Stähle-Mühle D. Neubau Schulanlage mit Theatersaal und Dreifachturnhalle, La Tour-de-Trême. Neubau Kirchgemeindesaal Birsfelden. Anbau Haus Wolff, Basel. Einbau Viothek «Zum Felsenkeller», Zug. Projekte: Neubau International School Basel, Aesch. Neubau Villa Theresa, Alterszentrum Aesch. Wohnüberbauung Volta Mitte, Basel. Neubau Heilpädagogische Schule Liestal. Masterplan Archäologisches Zentrum Augusta Raurica, Augst. Wohnüberbauung plus-Areal, Basel. Peter Merianstrasse, Basel.

Beat Schneider, *1968, Aarau

Architekturstudium an der ETH Zürich, Diplom 1996. Mitarbeit bei Ackermann & Friedli, Basel, 1992–1995. Gemeinsames Architekturbüro mit Thomas Schneider seit 1997. Bauten: Aufstockung und Umbau EFH Bürgi-Bizozzero, Aarau. Umnutzung Schulpavillon Reithalle, Fachhochschule Aargau, Aarau. Umbau EFH und Neubau Gartenpavillon Weber-Walther, Aarau. Umbau FH Aargau, Departement Soziale Arbeit, Brugg. Erweiterung und Umbau Gemeindehaus, Hausen. Sanierung Geschäftshaus «Rentenanstalt», Aarau. Neubau Gemeindehaus, Seengen. Erweiterung Kantonsspital, Notfallstation und IPS, Frauenfeld. Neubau Mehrzweckhalle mit Aussenanlagen und Dorfplatz, Reiden. Neubau Wohnhaus im Kanton Aargau.

Umbau Personalhaus in Hotel- und Seminarnutzung, Klinik Barmelweid.

Projekte: Erweiterung Schulanlage «Dorf», Würenlingen. Erweiterung Heilpädagogische Schule, Romanshorn. Neubau «Kuppel» und Parkanlage «Nachtigallenwäldeli», Basel. Rekrutierungszentrum Nordwestschweiz, Aarau. Neugestaltung Altstadt, Aarau. Erweiterung Geschäftshaus HHM, Aarau. Neubau Stadthaus Fehlmann, Aarau. Wohnüberbauung Uerkerweg, Oberentfelden. Neubau Kasernenparking, Aarau.

Thomas Schneider, *1965, Aarau

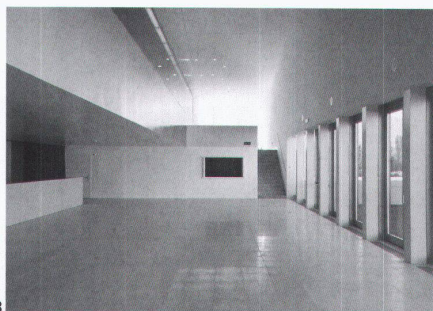
Architekturstudium an der ETH Zürich, Diplom 1993. Mitarbeit bei Furrer + Fasnacht, Basel, 1994. Mitarbeit bei H. P. Ammann + P. Baumann, Zug, 1994–1996. Gemeinsames Architekturbüro mit Beat Schneider seit 1997.

Bauten: Aufstockung und Umbau EFH Bürgi-Bizozzero, Aarau. Umnutzung Schulpavillon Reithalle, Fachhochschule Aargau, Aarau. Umbau EFH und Neubau Gartenpavillon Weber-Walther, Aarau. Umbau FH Aargau, Departement Soziale Arbeit, Brugg. Erweiterung und Umbau Gemeindehaus, Hausen. Sanierung Geschäftshaus «Rentenanstalt», Aarau. Neubau Gemeindehaus, Seengen. Erweiterung Kantonsspital, Notfallstation und IPS, Frauenfeld. Neubau Mehrzweckhalle mit Aussenanlagen und Dorfplatz, Reiden. Neubau Wohnhaus im Kanton Aargau. Umbau Personalhaus in Hotel- und Seminarnutzung, Klinik Barmelweid.

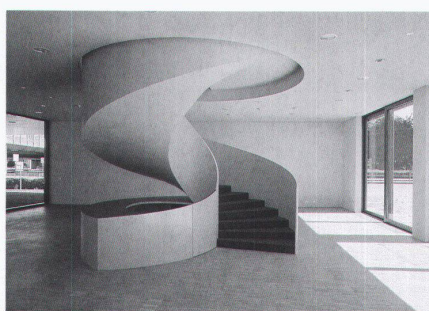
Projekte: Erweiterung Schulanlage «Dorf», Würenlingen. Erweiterung Heilpädagogische Schule, Romanshorn. Neubau «Kuppel» und Parkanlage «Nachtigallenwäldeli», Basel. Rekrutierungszentrum Nordwestschweiz, Aarau. Neugestaltung Altstadt, Aarau. Erweiterung Geschäftshaus HHM, Aarau. Neubau Stadthaus Fehlmann, Aarau. Wohnüberbauung Uerkerweg, Oberentfelden. Neubau Kasernenparking, Aarau.

Ivo Thalman *1970, Biel

1987–1991 Hochbaulehrlernlehre. 1991 Mitarbeit im Büro Stocker & Partner Ingenieure, Bern. 1991–1994 Fachhochschule Biel, Diplom bei Prof. Ralph Thut. 1995 Studienreise in Europa & Asien. 1996 Bürogründung o815 architekten mit Cyrill Haymoz und Oliver Schmid in Biel und Fribourg. Seit 2002 Bauberater Heimatschutz, seit 2004 Vorstand Architekturforum Biel. Bauten: Wohnhaus in Merzligen. Doppelhaus in Meyriez. Wohnhaus in Muntelier. Wohnhaus in St. Ursen. Umnutzung TEE Zug für Büro und Bar. Prototyp Warthallen SBB.



28



31



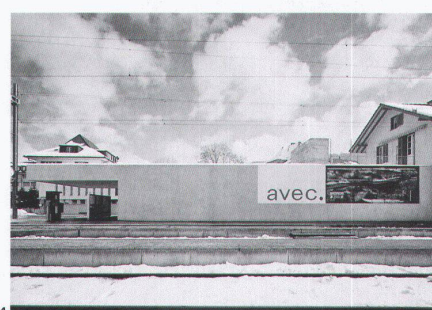
33



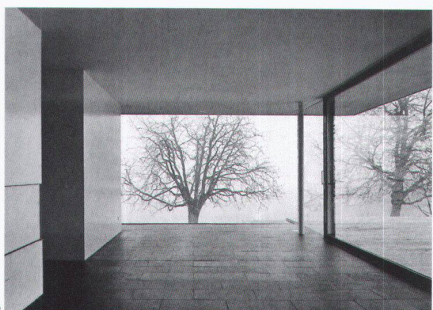
29



32



34



30

28 Theaterfoyer, Schulanlage La Tour de-Trême, 2004
Dominique Salathé, Basel, sabarchitekten
(Bild M. Fontana, Basel)

29 Zehnfamilienhaus Altstetterstrasse, Zürich, 2003
Stefan Saner, Zürich, mit Pascale Guignard (Bild: Georg Aerni)

30 Haus in Merzligen, 1999
Oliver Schmid, Biel, o815 architekten
(Bild: Rolf Siegenthaler, Bern)

31 Wendeltreppe Bibliothek Breitezentrum, Basel, 2005
Thomas Schnabel, Basel, sabarchitekten
(Bild: M. Fontana, Basel)

32 Erweiterung Kantonsspital, Notfallstation und
Gesamtplanung IPS, Frauenfeld, 2002–2008
Beat Schneider, Aarau, mit Thomas Schneider

33 Neubau Wohnhaus im Kanton Aargau, 2005
Thomas Schneider, Aarau, mit Beat Schneider

34 Um- und Anbau avec.shop, Oberdiessbach, 2004
Ivo Thalmann, Biel, o815 architekten
(Bild: Primula Bosshard, Freiburg)

hallen SBB. Umbau Kundencenter RM Huttwil und Burgdorf. Aménagement du quartier la Planchette, Corpataux-Magnedens. Aussenbemalung und Ausbau Zugkomposition RBD2 für RM Burgdorf. Um und Anbau avec.shop in Heimberg und Oberdiessbach. Projekte: Gegenprojekt Restaurant Strandboden Biel. Etude de logements et de parcellement, Corpataux-Magnedens. Neue Wege für Plochingen, Workshop Kulturregion Stuttgart mit Domingo-Ferré, Barcelona. Mandat d'étude pour assainissement de bâtiment, RAP Posieux. Mandat d'étude pour des centres forestiers Belfaux et Burgerwald, canton de Fribourg. Studie zur Aufwertung der Regionalbahnhöfe SBB RV 05. Neubau Doppelhäuser in Lyss. Umbau avec.shop Hauptbahnhof Zürich.

Patrick Thurston *1959, Bern

1976–1980 Ausbildung zum Hochbauzeichner bei Willi E. Christen, Zürich und Bryan C. Thurston, Uerikon. 1981–1992 Tätigkeit im Natur- und Landschaftsschutz als Geschäftsführer des Zürcher Vogelschutzes. Kunstschule in Zürich mit Unterricht bei Monica Klingler (Tanz), Syl Bamert (bildnerisches Schaffen), Carlos Repetto (Theater) und Emilia Moser (Atem- und Stimmbildung). Seit 1994 eigenes Architekturbüro in Bern.

Bauten: Umbau Haus Monn-Agosti, Seelmatten. Personalrestaurant Huber + Suhner, Pfäffikon. Umbau Auberge de La Sauge, Cudrefin mit Hotelneubau, Naturschutzzentrum und Bauernhof. Restauration und Neukonzeption Gottesdienstraum mit Orgelneubau ref. Kirche Wabern. Projekte: Restauration ref. Kirche Gerlafingen. Bärenpark, Bern. Schulpavillon Suglenbach, Bern. Umbau Kirchengemeindehaus Schosshalde, Bern.

Jean-Luc Torrent *1968, Grône

1984–1988 apprentissage de dessinateur en bâtiment. 1988–1992 étude d'architecture à EIG, Genève. Stages chez Vincent Mangeat à Nyon 1990, 1991 chez Ueli Brauen & Doris Wälchli à Lausanne et 1992 chez Roland Vassaux à Branson. Dès 1993 indépendant associé de Raphaël Berclaz à Sion. Travaux exécutés: centre d'entretien de l'autoroute à Sierre, avec Balet & Ravaz. Réfection du camp de troupe la Pinède à Conthey. Couverture et fermeture de la patinoire de Sion, avec Dayer & Venetz. Centre de requérants d'asile à Vétroz. Projets en cours: église à Fumbisi au Ghana. Salle de gymnastique, Flanthey. Centre de recherche Phytoark, Sion, avec Laurent Savioz. Plan de quartier pour une zone de centre d'achats Rossfeld, Sierre.

Emmanuel Ventura *1966, Lausanne

Ecole d'Ingénieurs de Genève, section architecture, diplôme ETS 1986. Ecole Polytechnique Fédérale de Lausanne, diplôme EPFL 1992. 1990–1997, travail à l'agence Luca Merlini et Bernard Tschumi à Paris et à New York. Fonde en 1993 en association, l'association de théâtre, danse et musique «le crochet à nuages» à Lausanne. Fonde M + V, merlini et ventura architectes à Lausanne en 1997 avec Luca Merlini. Assistant à l'école d'architecture EAS, université de Strasbourg en 1997 et 1998.

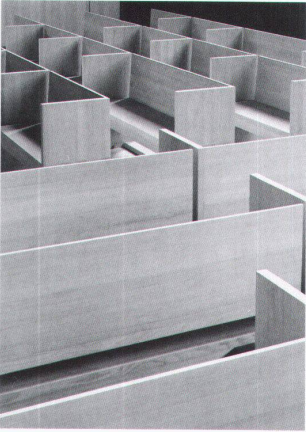
Réalisations: Décors de théâtre «Penthésilée, la vie est un songe», Lausanne. Maison JJL, Savièse. Cabinet de physiothérapie, La Tour-de-Peilz. Interface des Transports Publics Flon, gare LEB et place de l'Europe, Lausanne, avec Bernard Tschumi et Luca Merlini. Revalorisation de gares régionales CFF, programme RVO5, Lausanne-Genève-Vallorbe. Transformation d'un immeuble commercial, Lausanne, avec Ludovic Grisoni. Stations de métro M2, 3, Lausanne, avec Bernard Tschumi et Luca Merlini (en cours). Maison VVG, Epalinges (en cours). Projets: EPFL, Centre Ouest et DSC. HEP, Lausanne. Gares CFF CEVA, Genève. Halle de gym triple, Martigny. Bâtiment administratif Flonville, Lausanne.

Stefan Zopp *1957, Andermatt

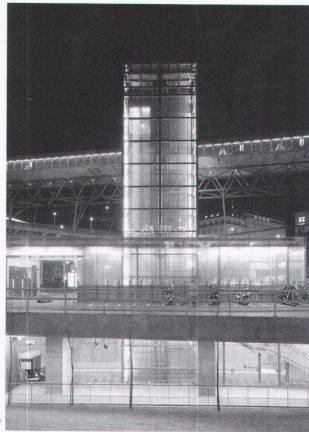
Lehre als Hochbauzeichner bei A. Walker in Altdorf 1973–1977, 1978–1983 Abendtechnikum der Inner-schweiz Horw/Luzern, Diplom 1983. Mitarbeit im Büro H. Bossart, Altdorf 1978–1982, bei J. Stöckli, Zug, 1982–1985 und bei H. Steiner, Brunnen 1985–1988. Assistent an der HBB Muttenz bei M. Alder 1985–1988 sowie an der ETH Zürich bei Prof. H. E. Kramel 1987–1989 und 1994. Mitarbeit in der Architektengemeinschaft Vogt, Fosco-Oppenheim, Fosco Scherz/Zürich, 1989–1994. 1994–2000 Projektleiter bei Jean Nouvel. 1999–2000 Expo.01/02, Arteplage Neuchâtel. 2001–2004 Projektleiter bei Daniel Libeskind, Berlin, seit 2003 Mitarbeiter im Amt für Städtebau Zürich. Eigenes Büro seit 1993 in Luzern, 1995–2000 in Gemeinschaft mit D. Lischer. Bauten: Einfamilienhaus Seedorf. Wohnhaus Im Sunneli, Zeneggen. Wohnhaus Affolterstrasse, Zürich. Doppel-einfamilienhaus Kälin, Altdorf. Schulhausanlage Hagendorn, Cham. Passivhaussiedlung Kantonale Pensionskasse Luzern, Kriens. Projekte: Wohn- und Geschäftshaus Altdorf. Schulhaus-erweiterung Schötz. Kantonsschule Willisau. Sportzentrum Andermatt. Konzerthaus Stavanger, Norwegen. Altersheim Wimmis.

Als Gastmitglieder wurden aufgenommen:

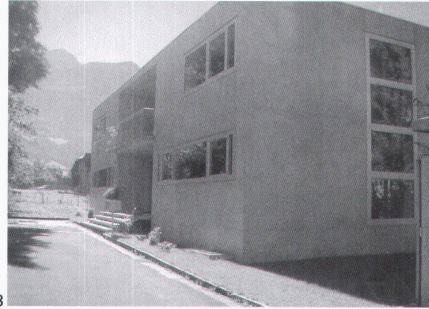
Peter Baumgartner, Zürich, geb. 1951, Bauberater Denkmalpflege Kanton Zürich; Jan Capol, Zürich, geb. 1961, Historiker, Leiter Archäologie und Denkmalpflege der Stadt Zürich; Hansjörg Gadiant, Zürich, geb. 1962, dipl. Arch., Künstler, Stadtplaner und Publizist; Christian Renfer, Oetwil am See, geb. 1943, Dr. phil., Denkmalpfleger des Kantons Zürich, Dozent; Hans Rutishauser, Trin, geb. 1943, Dr. phil., Leiter der Denkmalpflege des Kantons Graubünden.



35



37



38



36

35 Restauration und Neukonzeption Gottesdienstraum
Kirche Wabern, 2004
Patrick Thurston, Bern (Bild: Ralph Hut)

36 Centre d'entretien de l'autoroute à Sierre, 1997
Jean-Luc Torrent, Sion, avec Raphaël Berclaz et Balet & Ravaz

37 Interface des transports publics, Lausanne, 2000
Emmanuel Ventura, Lausanne, avec Luca Merlini et B. Tschumi
(Bild: Yves André)

38 Doppel­ein­fa­mi­li­en­haus Kälin, Altdorf, 2002
Stefan Zopp, Luzern