

Dynamische Collagen : DSDHA Deborah Saunt David Hills Architects : ein Architekturbüro in London

Autor(en): **Diamond, Rosamund**

Objektyp: **Article**

Zeitschrift: **Werk, Bauen + Wohnen**

Band (Jahr): **97 (2010)**

Heft 3: **wet cetera DSDHA**

PDF erstellt am: **08.08.2024**

Persistenter Link: <https://doi.org/10.5169/seals-144717>

Nutzungsbedingungen

Die ETH-Bibliothek ist Anbieterin der digitalisierten Zeitschriften. Sie besitzt keine Urheberrechte an den Inhalten der Zeitschriften. Die Rechte liegen in der Regel bei den Herausgebern.

Die auf der Plattform e-periodica veröffentlichten Dokumente stehen für nicht-kommerzielle Zwecke in Lehre und Forschung sowie für die private Nutzung frei zur Verfügung. Einzelne Dateien oder Ausdrucke aus diesem Angebot können zusammen mit diesen Nutzungsbedingungen und den korrekten Herkunftsbezeichnungen weitergegeben werden.

Das Veröffentlichen von Bildern in Print- und Online-Publikationen ist nur mit vorheriger Genehmigung der Rechteinhaber erlaubt. Die systematische Speicherung von Teilen des elektronischen Angebots auf anderen Servern bedarf ebenfalls des schriftlichen Einverständnisses der Rechteinhaber.

Haftungsausschluss

Alle Angaben erfolgen ohne Gewähr für Vollständigkeit oder Richtigkeit. Es wird keine Haftung übernommen für Schäden durch die Verwendung von Informationen aus diesem Online-Angebot oder durch das Fehlen von Informationen. Dies gilt auch für Inhalte Dritter, die über dieses Angebot zugänglich sind.



DSDHA Direktion, von links nach rechts: David Hills, Deborah Saunt, Claire McDonald. – Bild: Chris Perceval

Dynamische Collagen

DSDHA Deborah Saunt David Hills Architects – ein Architekturbüro in London

Rosamund Diamond Unter jenen Architekten, die gegen Ende der letzten grossen Rezession in England bekannt wurden, sind DSDHA bemerkenswert. Das relativ junge Büro hatte Gelegenheit, seinen methodischen Ansatz anhand einer erstaunlichen Anzahl öffentlicher Projekte zu entwickeln – ein Porträt.

¹ Zu diesen gehören etwa Tony Fretton Architects, Caruso St John, Sergison Bates.

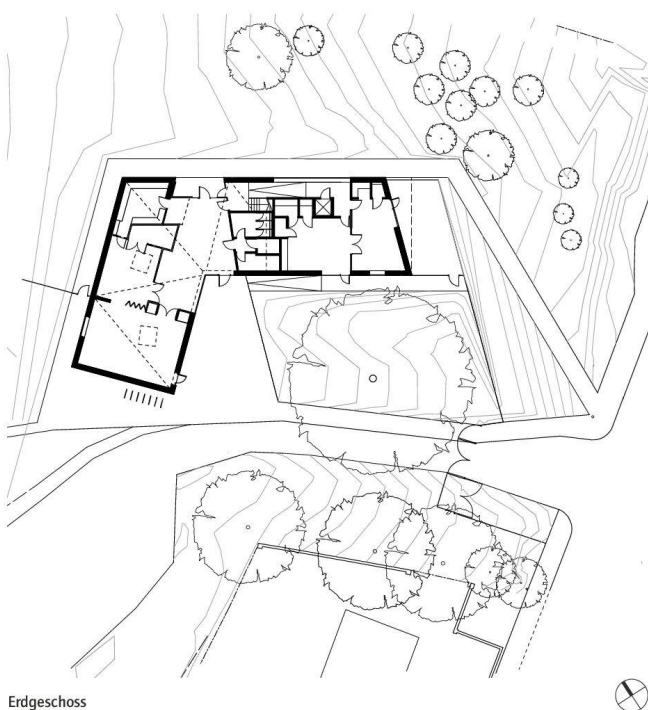
Obwohl in der Arbeitsweise von DSDHA durchaus typische Aspekte zu erkennen sind, lassen sich ihre Gebäude nicht in ein offensichtliches Muster einordnen. DSDHA gehören nicht zur kleinen, in Europa besser bekannten Gruppe von Architekturbüros, deren architektonische Entwicklung man aus sachbezogenen Rahmenbedingungen herleiten könnte und deren Bedeutung dazu tendiert, sich auf den volumetrischen und materiellen Charakter zu konzentrieren.¹ Die Architektur von DSDHA erzählt von Raum und Materialien innerhalb eines breiteren Kontextes städtischer Bedingungen und dessen Verhältnis zum individuellen Wohnen wie zu gesellschaftlichen Bedürfnissen nach Gemeinschaft. Ihre Entwürfe stellen funktionale Anforderungen neben die unbestimmte Eigenart individuellen Engagements. Sie überraschen, etwa in Bezug auf räumliche oder materielle Details oder in Bezug auf eine nicht determinierte urbane Situation. Sie über-

raschen mit Gebäuden, deren Materialien zwar erkennbare Eigenschaften aufweisen, aber absichtlich auf ungewohnte Weise eingesetzt wurden.

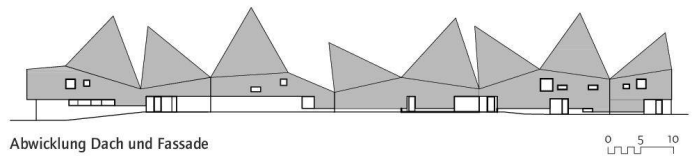
Ist es möglich, Gebäude dazu einzusetzen, zerrissene Orte sozial und physisch wieder zusammenzuführen und zu festigen? Es ist eine Besonderheit, dass DSDHA sich in der Herleitung und Realisierung ihrer Bauten vertieft mit deren physischen und sozialen Kontexten befassen – obwohl viele ihrer Gebäude frei stehende Pavillons sind und auf den ersten Blick als ikonisch gelten können. Es wäre deshalb zu kurz gegriffen, ihre Gebäude einfach als Objekte aufzufassen. Sie beziehen sich bevorzugt auf den kontextuellen Rahmen und werden offensichtlich aus einer den modernistischen Abstraktionen oder der «Tabula rasa» gegensätzlichen Position heraus entworfen. Strategisch geschickt gesetzt, konfigurieren DSDHAs öffentliche Gebäude das Gelände neu und schaffen so manchmal sogar städtische



St Anne's Community & Sure Start Centre, Colchester, 2006. – Bild: Edmund Sumner



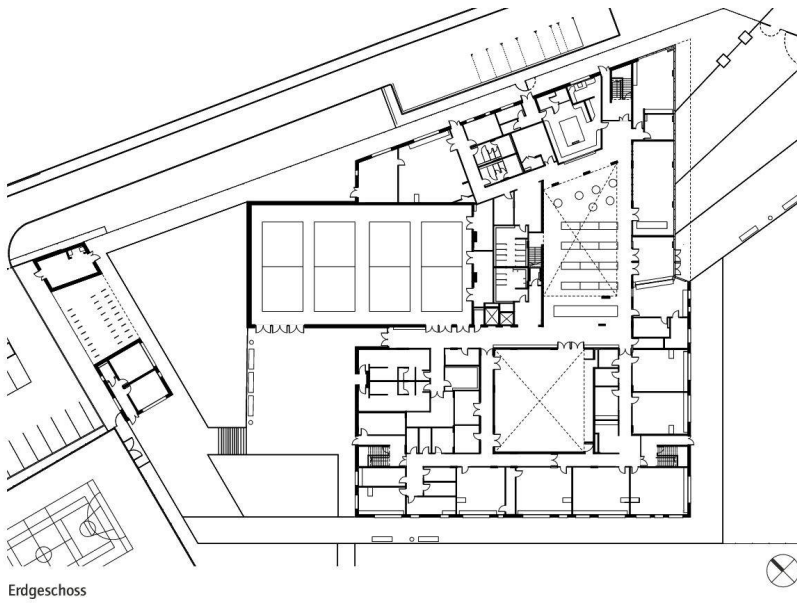
Erdgeschoss



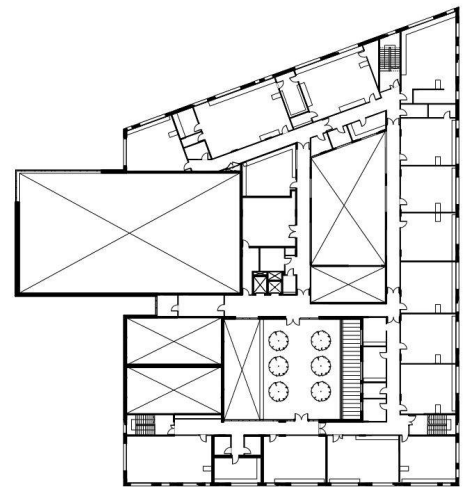
Abwicklung Dach und Fassade

0 5 10

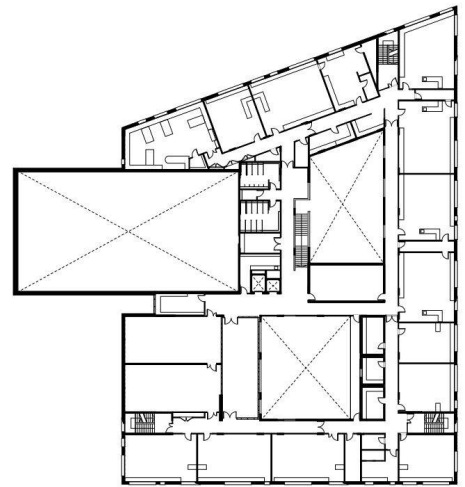
Christ's College School, Guildford, 2008



Erdgeschoss



2. Obergeschoss



1. Obergeschoss



Schnitt Ost-West



Schnitt Nord-Süd

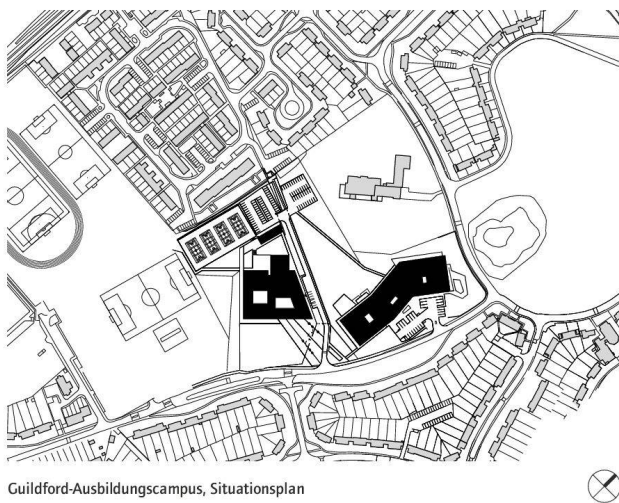


Orte, die über die Kraft verfügen, im Vorortskontext lokale Gemeinwesen anzuregen. Nicht selten vermögen sie auch, durch frühere Entwicklungen gestörte soziale oder infrastrukturelle Gefüge zu reparieren. Sie suchen staatsbürgerliches Verhalten durch Begegnungen zu fördern: «Die Vorstädte [...] könnten ein Ort zwischenmenschlicher Wechselbeziehungen sein. Während das Zentrum durchaus ein Raum sein kann, der viele ähnliche Menschen zusammenführt, wird die Vorstadt zur wirklichen Begegnungszone.»²

DSDHA verwenden vertraute Materialien auf ungewohnte Weise, in unüblichen Formen, kaum wiedererkennbar, manchmal in Gestalt übertriebener städtischer Motive wie zum Beispiel schwebend vorkragender Überdachungen. Die Schwerkraft des Betonssockels am



Guildford-Ausbildungscampus; links: Christ's College School, rechts: Pond Meadow Special Needs School.



Guildford-Ausbildungscampus, Situationsplan



Oben: Christ's College School, Detail der Backsteinfassade mit Lüftungsöffnungen. Unten: Atrium. – Bilder: Hélène Binet

St Anne's Centre in Colchester widerspricht der Homogenität der gefalteten Holzform. Im Falle der eingeschossigen Sonderschule Pond Meadow löst sich die Form in einem erweiterten Massstab auf, der nicht sofort gelesen werden kann. Das Gebäude, das auch den Anschein eines Gewerbe- oder Industriebaus macht, wird zur wellenförmigen Landschaft. Diese verunsichernde Qualität, die auch ein Quantum waghalsiges Risiko impliziert, ist für das Verständnis der Arbeit von DSDHA ausschlaggebend.

Freistehende Gebäude als städtische Aktivatoren

Unter den öffentlichen Aufträgen, die einen bedeutenden Anteil der jüngeren Arbeiten von DSDHA ausmachen, finden sich auch Schulen und Zentren für Kinder,

die mehr aus der Notwendigkeit heraus oder aufgrund einer direkten politischen Aktion von Staates wegen realisiert wurden, und weniger Ausdruck bürgerlichen Willens sind. Die Projekte für die Schulgebäude hatten mit einem engen Budget auszukommen, und das vorgegebene Programm war jeweils strikt, aber im Entwurf an keinerlei vorgegebene Typologie gebunden. Dies hat in Bezug auf den funktionalen Ausdruck in der Sozialstruktur des Gebäudes – und ihres öffentlichen Status – zu einer Neudefinition geführt. St Anne's in Colchester und die Guildford Campus-Schulen entstanden als nicht-deterministische Lösungen –, frühere typologische Systeme meidend, die zu erkennbaren Gebäudeformen des 19. Jahrhunderts oder Wohlfahrtsmodellen der Nachkriegszeit geführt hätten. Praktisch wie

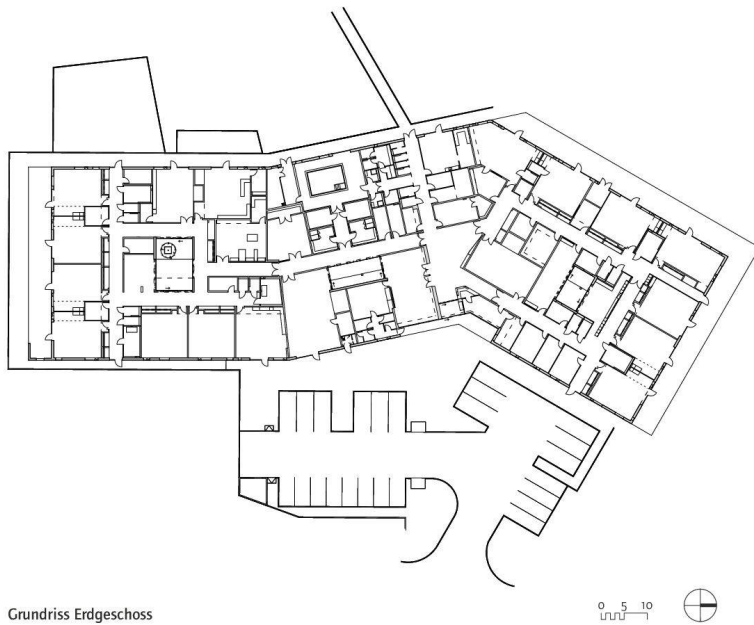
² Richard Sennett in: *Cities – Architecture and Society*, Katalog der 10. Internationalen Architekturbiennale Venedig 2006.



Pond Meadow Special Needs School, Guildford, 2008, überdachter Spielplatz. – Bild: Tim Soar



Aussenansicht von Osten. – Bild: H el ne Binet



Grundriss Erdgeschoss

«anthropologisch» reagieren die Bauten auf ihre Organisationsstrukturen. Sie konfigurieren R ume, um im  ffentlichen Bereich die angemessene Schicklichkeit zu suggerieren und dabei gleichzeitig und in unterschiedlicher Weise einem nicht vorhersehbaren und zuf lligen Austausch Platz zu bieten. Man k nnte deuten, dass diese nicht-referentiellen Entw rfe einen passenden Ausdruck der hierarchischen und kulturell weniger geordneten englischen Gesellschaft darstellen.

Komplexe soziale Beziehungen werden durch eine Technik  bereinander liegender Schichten abgebildet, mit Hilfe derer vertraute Umgebungen durch das Transponieren von Materialien und Gr ssenverh ltnissen verfremdet werden und das Erleben der Stadt verdichtet wird. Das Atelier mit kleinem Wohnhaus an der Hales Street in East London, das DSDHA f r einen Kurator entwarfen, passten sie geschickt in den Strassenraum, indem sie Materialien wiederverwendeten, die gleichermassen an den verlorenen Kontext der mittelalterlichen Stadt erinnern und mit den angrenzenden Wohnbl cken aus den 1960er Jahren in Beziehung treten. Die  ber drei Geschosse gef hrte Halle des Christ College ist gleichzeitig ein erweiterter Speisesaal f r die Schule. In stadtr umlicher Dimension entspr che dies demokratisierten R umen, die allen Benutzern  berblick und Begegnung erlauben.



Wohnhaus und Atelier an der Hales Street, Deptford London, 2005, Aussenansicht und Hof.
Bilder: H el ne Binet

Zuweilen geh ren auch das nicht Vollendete, das Undeterminierte und ein Ansatz, der eine dynamisch sich ver ndernde Nutzung der Bauten erlaubt, zu den positiven Konnotationen der Architektur von DSDHA. Diese Besonderheit bezeichnen die Architekten als «dynamische Instabilit t»: In extrem determinierten Entw rfen l sst diese Ungewiss und Unerwartetes zu.

Die Unvorhersehbarkeit individuellen Verhaltens wird zum positiven Attribut ihrer st dtischen Entw rfe. Einige ihrer umfangreicheren st dtischen Planungen, wie z. B. Waterloo City Square und Vauxhall Spring Gardens, werden erst fertiggestellt oder stehen vor der Realisierung. Deborah Saunts und David Hills' aus der Praxis und der Lehre heraus entwickelter Ansatz, der auf systematischen Untersuchungen von Bewegungsmustern beruht, verr t eine in Cambridge genossene Ausbildung, deren ernsthaften theoretischen Unterbau, und die «wissenschaftlich» analytische Forschung am Martin Centre.

Explizit erscheint jeweils auch die Beziehung zwischen Siedlung und Landschaft: Wieder hergestellte und neue Pl tze und Parks entstehen auf vagen Grundfl chen aus der sukzessiven  berlagerung von Infrastrukturen heraus oder aber gegenteilig aus einer aufgrund der modernistischen Trennung von Fahrzeugen und Menschen gebildeten Zerkl ftung. Ihre L sungen ba-

sieren demnach auf der Vorstellung eines kinematischen Raums, in dem mehrere Zeitfenster zu unterschiedlichen Erfahrungen und Interpretationen  ffentlicher R ume f hren. Planungen wie der Waterloo City Square und die Vauxhall Spring Gardens gestalten das urbane Leben neu, und doch atmen sie die Ironie von Pl tzen, die von einer nicht absehbaren Verwendung abh ngen, und erinnern an den Aktivismus des englischen Anarchisten Colin Ward.³ DSDHA beziehen sich aber auch auf die barocke englische Landschaft mit ihren hierarchischen Visionen, schaffen aber nicht-kartesianische, moderne und demokratisierte R ume, die ihre Spannung aus ihrer jeweiligen Verwendung ableiten. F r die Tickle Cock Br cke und Unterf hrung intervenierten sie mit der Provokation einer Sitzbank, um an einem Ort, an dem man sich  blicherweise nicht aufh lt, einen kleinen Platz zu schaffen.

Zielbewusstes Arbeiten

DSDHAs Ansatz mit einem sozialen Engagement als konzeptuellem Schwerpunkt widerspiegelt sich in einer parallel verlaufenden Strategie bei der Ausf hrung: Der Beitrag jedes Einzelnen ist im Hinblick auf die Fertigung und den Gebrauch ausschlaggebend. In der Architektur gibt es eine immanente Trennung zwischen dem Bau und seinen Bedeutungen und seiner sp teren

³ Vergleiche z. B. Colin Ward: Welcome, Thinner City: Urban Survival in the 1990's, London 1989.



Unterführung Tickle Cock Bridge, Castleford, West Yorkshire, 2008.
Bild: Martine Hamilton-Knight



Projekt für den neuen Waterloo City Square, London, Sieger im internationalen Wettbewerb 2009

Verwendung, die zu einer potenziell instabilen Beziehung zwischen Objekt, Schöpfer und Benutzer führt. Das bringt DSDHA zu einer absichtlich provokanten materiellen Ausdrucksweise, die, trotz vertrauter Materialien – die hochwertig verarbeitet dann in weniger vertrauter Weise verwendet werden – wiederum irritiert. Dies illustriert etwa das angekohlte oder dann gewässelte Holz der Pavillons von Potters Fields. Mitunter sind die Materialien sehr ausdrucksstark – das Unruhige des Backsteins an den Vordächern bei Pond Meadow etwa – oder unergründlich wie beim spiegelnden Glas, das die Privatsphäre des Möller Centre schützt. Gleichzeitig erzeugen sie eine Spannung, die durch eine Technik der Überlagerung von Massstäben mit formalen Bezügen geschaffen wird. Manchmal können die Gebäude eindringlich gestisch erscheinen: etwa das übertrieben auskragende Vordach des John Perry Children's Centre, das als Ausdruck seines wichtigen städtischen Zwecks und Status vorgereckt wie eine Toreinfahrt aus den 1930er Jahren wirkt. Einzelne Materialien können als Teil des erwähnten Schichtungs-



Parkside Pavilion, Potter's Field Park, London, 2008. – Bild: Hélène Binet



Blossom Square Pavilion, Potter's Field Park, London, 2008. – Bild: Hélène Binet

prozesses verwendet werden: das veredelte Backsteinmauerwerk des Christ's College zum Beispiel, das heroische Würde verkörpert und gleichzeitig unterhalb der Fenster mit den zufällig verteilten offenen Stossfugen auf das Lüftungssystem der Klassenzimmer verweist.

Ihre Arbeit mit dem Keramiker Edmund de Waal – an seinem Atelier und für Ausstellungen – und die silbernen glasierten Keramikplattenverkleidung eines zukünftigen Büroprojekts dokumentieren die Art ihres von Mitarbeit und Erzählstil geprägten Ansatzes. Der Umgang mit den Gebäuden und deren Bauweise steht immer im Dienst des Nutzens und bestätigt einen sozialen Kontext oder das, was de Waal als die Unterscheidung zwischen «etwas Standortspezifischem und etwas Standortsensitivem» bezeichnet.⁴ Die Ausführung ist der materielle Ausdruck der mit einem Gebäude verknüpften Absicht und bezieht sich dabei konstant auch auf andere Massstäbe. Das Repertoire der von DSDHA verwendeten Materialien ist breit gefächert. Mitunter eklektisch verwendet, sind sie dank sorgfältiger Verarbeitung aber stets stimmig. DSDHA sehen sich von

Venturi und Scott-Brown beeinflusst und nennen das Einkaufszentrum, den architektonischen Nachkommen der Einkaufspassage des 19. Jahrhunderts, einen früheren Schwerpunkt ihrer Recherchen. Darin liegt auch die Erklärung für die Verwendung der vielen Materialien und für DSDHAs Widerstand gegen das formalisierte, bürgerlich Repräsentative, wie es im städtisch Pittoresken enthalten ist. Zum Paradoxon gehört, dass DSDHA unter bestimmten Bedingungen durchaus auch bürgerliche Gebäude entwerfen, dass diese aber nie zu dekorativen Fassaden erstarren.

Zwei kulturelle Aspekte im Arbeitsprozess von DSDHA verhindern, dass Arbeiten selbstreferenziell werden: zum einen ist dies die Art der Ausführung und Fertigung, die an Durkheims Idee der Arbeitsteilung und der materiellen Unbeständigkeit erinnert, und zum anderen ist es die Collage, die sich auf populäre Auffassungen einer funktional verorteten «strip architecture» bezieht. In den Arbeiten von DSDHA wird das Unberechenbare als positives Entwurfs-element genutzt. Damit wird aufgezeigt, wie sich Gebäude durch die Nut-

⁴ aus: Edmund de Waal in einem Gespräch mit David Hills und Elizabeth Fisher, in: Edmund de Waal at Kettle's Yard, Mima and elsewhere, Cambridge, Middlesborough 2007.



Moller Centre für Weiterbildung, Universität Cambridge, 2007. – Bild: Cristobal Palma

zung ändern und eine produktive Spannung erfahren können. Diese mag als latente Eigenschaft eines Baus oder einer städtischen Konfiguration in Erscheinung treten und Flexibilität verkörpern. Sie mag aber auch danach streben, der Schönheit als Selbstzweck zu widerstehen. Im Kontext des post-pittoresken und post-industriellen englischen Umfelds, in welchem die Definitionen dessen, was schön ist, zwischen Bebauung und Landschaft Verwirrung stiften, erlangen die stärksten Arbeiten von DSDHA in ihrer polemischen «Instabilität» geradezu heroischen Wert.

Rosamund Diamond studierte Architektur an der Bartlett School UCL. Sie ist praktizierende Architektin, seit 1991 mit eigenem Büro Diamond Architects, unterrichtete in Oxford, an der Architectural Association und an der Bartlett Graduate School. Sie ist in vielfältiger Weise publizistisch tätig, Mitherausgeberin mehrerer Bücher, Redaktorin des "journal gH" und Korrespondentin von *werk, bauen + wohnen* in London.

DSDHA mit Sitz in Southwark, London, wurde 1998 gegründet. Zu den derzeit in Arbeit stehenden Projekten zählen ein Wohnblock für das Olympische Dorf in London 2012, eine städtebauliche Planung für Waterloo, das sogenannte «Silverbuilding» (seit 15 Jahren das erste zeitgenössische Gebäude, das in Soho gebaut werden darf) und ein gemeinsames Projekt mit dem Keramiker Edmund de Waal (eine Anzahl Pavillons, die ab Oktober 2010 in Grossbritannien aufgestellt werden). www.dsdha.co.uk

Deborah Saunt studierte Architektur an der Edinburgh School of Art und an der Cambridge University. Bevor sie zusammen mit David Hills ihr eigenes Büro gründete, arbeitete sie bei MJ Long und Tony Fretton. Sie unterrichtete am Royal College of Art, an der Architectural Association und an der Cambridge University und ist zur Zeit Gastprofessorin an der EPF in Lausanne. Sie sitzt in der Redaktionskommission der Zeitschrift *AD* und ist häufig Mitglied von Jurys.

David Hills studierte Architektur an der Universität Cambridge und arbeitete vor der Gründung des gemeinsamen Büros mit Deborah Saunt mit Tim Ronalds und Erick van Egeraat. Er unterrichtete an der Cambridge University und an der Architectural Association. Derzeit lehrt er an der London Metropolitan University und ist als Prüfungsexperte an der Nottingham University tätig. Seit 2009 ist er Mitglied des National CBE Design Review Panel.

Claire McDonald studierte Architektur an der Macintosh School of Art und an der University of East London. Sie arbeitete zusammen mit Squire and Partners und John Lyall Architects und stieß 2001 zu DSDHA, seit 2006 ist sie zusammen mit Deborah Saunt und David Hills leitendes Büromitglied. Sie spielt eine wichtige Rolle im Büromanagement und ist RIBA Client Design Advisor und Mitglied des Newham Design Review Panel.

Übersetzung: Suzanne Leu

résumé **Des collages dynamiques** DSDHA Deborah Saunt David Hills Architects, Londres Parmi les groupes de jeunes cabinets britanniques qui émergent à la fin de la dernière grande récession, DSDHA se distingue par leur éthique, leur préoccupations architecturales concernant des narrations matérielles et spatiales plus vastes, dans des contextes de conditions urbaines, et leurs relations à l'habitation individuelle ainsi qu'à la société collective. L'indétermination dans l'usage ainsi qu'une «instabilité dynamique» dans l'élaboration, sont des éléments constitutifs positifs de leur projets. Leurs idées ont été testées dans un nombre significatif de bâtiments publics d'une complexité croissante, notamment dans des écoles et des centres pour enfants. Ces bâtiments publics ont été développés comme des entités hybrides, qui se distinguent des typologies de leurs prédécesseurs, issus du 19^{ème} siècle et de l'après-guerre. Les concepts de DSDHA contrebalancent les conventions avec un engagement personnel, afin de concevoir des édifices dans des situations souvent



John Perry Children's Centre, Dagenham, 2006. – Bild: H el ene Binet



John Perry Nursery, Dagenham, 2006. – Bild: H el ene Binet

limitrophes et des contextes urbains ou p eriurbains, cr eant ainsi des domaines civiques pour consolider ces communaut es. Les relations sociales complexes du domaine public au domaine priv e sont repr esent ees en utilisant des techniques de stratification, dans lesquelles l'environnement est rendu insolite   travers des transpositions de mat eriaux et d' echelle qui condense l'exp erience urbaine. Leurs concepts urbains (le plus substantiel  tant encore en cours de r ealisation), fruits d'une recherche syst ematique sur le mouvement et l'usage, explor es dans leur pratique et leur enseignement, forment des lieux urbains   partir de «fissures» g en er ees par la superposition successive d'infrastructures ainsi que la s eparation moderniste entre v ehicules et individus. Ces nouveaux parcs et places sont con us en tant que lieux non-d eterminants avec une d ependance positive   un usage impr evu. Dans leurs projets, la r ealisation b en eficie d'un traitement  quivalent dans lequel le maniement prudent des mat eriaux de leurs  difices, part enti ere du processus de stratification, v ehicule leur engagement social. Elle est utilis ee comme la manifestation physique de leurs intentions, engendrant une tension dynamique, et utilisant parfois ces all egories comme autant de caract eristiques pour transmettre la pr esence citoyenne. La m ethode de collage r esultant de l'invention de formes inhabituelles pour ces  difices publiques r esiste   la beaut e abstraite pour y pr ef erer l'h ero isme dans son instabilit e pol emique.

summary **Dynamic Collages** DSDHA Deborah Saunt David Hills Architects, London One of a group of young British practices who emerged at the end of the last big recession, DSDHA are distinguished in their ethos, because their archi-

tectural preoccupations concern wider spatial and material narratives in the contexts of urban conditions, and their relationship to personal inhabitation and collective society. Indeterminacy in terms of use and a 'dynamic instability' in fabrication, become positive constituents of their designs. Their ideas have been tested in a significant number of public buildings of increasing complexity, notably schools and children's centres. These public buildings have been developed as hybrid entities distinct from their nineteenth century and post war welfare typological predecessors. DSDHA's designs balance decorum with individual engagement to develop buildings often in edge situations, of town or suburban contexts, which create civic domains to consolidate communities. Complex social relationships from public to private realms are portrayed using layering techniques, in which surroundings are rendered unfamiliar through transpositions of material and scale, which condense urban experience. Their urban designs, (the most substantial still in progress), which are the result of systematic investigations of movement and use, explored in their practice and teaching, form urban places from 'fissures' generated by successive overlain infrastructures and modernist separations of vehicles and people. These new plazas and parks are made as non-determinist places with a positive dependency on unpredictable use. In their projects, fabrication has an equivalent treatment, in which the careful material crafting of their buildings, as part of a layering process, conveys its social engagement. It is used as the physical expression of intent, engendering a dynamic tension, at times using trope like characteristics to convey civic presence. The collage methods resulting from the invention of unfamiliar forms for public buildings resist abstract beauty, favouring the heroic in its polemic instability. ■