

**Zeitschrift:** Werk, Bauen + Wohnen  
**Band:** 102 (2015)  
**Heft:** 3: Backstein = La brique = Brick

**Artikel:** Schmetterling in Backstein : Schulhaus Kopfholz Adliswil von Boltshauser Architekten  
**Autor:** [s.n.]  
**DOI:** <https://doi.org/10.5169/seals-583951>

### **Nutzungsbedingungen**

Die ETH-Bibliothek ist die Anbieterin der digitalisierten Zeitschriften. Sie besitzt keine Urheberrechte an den Zeitschriften und ist nicht verantwortlich für deren Inhalte. Die Rechte liegen in der Regel bei den Herausgebern beziehungsweise den externen Rechteinhabern. [Siehe Rechtliche Hinweise.](#)

### **Conditions d'utilisation**

L'ETH Library est le fournisseur des revues numérisées. Elle ne détient aucun droit d'auteur sur les revues et n'est pas responsable de leur contenu. En règle générale, les droits sont détenus par les éditeurs ou les détenteurs de droits externes. [Voir Informations légales.](#)

### **Terms of use**

The ETH Library is the provider of the digitised journals. It does not own any copyrights to the journals and is not responsible for their content. The rights usually lie with the publishers or the external rights holders. [See Legal notice.](#)

**Download PDF:** 16.10.2024

**ETH-Bibliothek Zürich, E-Periodica, <https://www.e-periodica.ch>**

## Schmetterling in Backstein

### Schulhaus Kopfholz Adliswil von Boltshauser Architekten

Der turmhafte Bau besetzt die nordöstliche Grundstücksecke des bestehenden Schulhaus-Ensembles aus dem Jahr 1972. In ihm finden ergänzende Räume Unterschlupf: vier Kindergartenräume, zwei Primarschulzimmer mit Gruppenräumen, Platz für die Verwaltung und den Mittagstisch sowie zuoberst ein grosser Singsaal mit weitem Ausblick über das Sihltal.

Der Grundriss ist symmetrisch aufgebaut, die Aussenwände mit leichten Knicken versehen, die dem Bau etwas Schmetterlingshaftes verleihen. Die handwerklich präzise gefertigten Holz-Metallfenster sind in Gruppen angeordnet und wechseln sich über Knick und Eck hinweg mit den geschlossenen Fassadenpartien ab. Das Kleid aus grün-grauen Backsteinen scheint auf den reichen Baumbestand der Umgebung zu antworten. Zusammen mit den neu angepflanzten Bergahorn und Föhren zeichnen die Bäume ein schmuckes Schattenspiel auf die Fassade. Die vertikalen Streifen (statt horizontalen Schichten) des Backsteins irritieren beim ersten Anblick. Ihre senkrechte und knirsch gefugte Anordnung betont ausdrücklich den nicht tragenden Einsatz. Die vorstehenden Ecken der Steine unterstreichen die Körperhaftigkeit, was die kräftigen Schlagschatten untermauern. Die in Belgien gebrannten Backsteine sind in eine eigens gefertigte Holzschalung gelegt und mit Beton zu Platten vergossen worden. Die Elemente reichen über zwei Geschosse und sind bis zwei Meter breit. In der Horizontalen sind sie unsichtbar gefügt, in der Höhe bilden sie lediglich eine offene Fuge aus. Einzig Anpassungsarbeiten bei den Fensterleibungen wurden mit diagonal geschnittenen Steinen vor Ort auf die Dämmung geklebt. — rz

#### Adresse

Kopfholzstrasse 2a, 8134 Adliswil

#### Bauherrschaft

Schule Adliswil, Dienstseinheit

Liegenschaften

#### Architektur und Gesamtleitung

Boltshauser Architekten, Zürich;

Roger Boltshauser;

Projektleitung: Maria Spanou;

Mitarbeit: Ania Tschenett,

Tony Krauthahn, Sean Hoskyn

#### Fachplaner

Statik: ARP Ingenieure und Berater, Zürich

Bauphysik: Mühlebach Partner,

Wiesendangen

Fassadenplaner: Howoldt Metallbautechnik,

Urdorf

Landschaftsarchitektur:

Bütikofer Schaffrath, Adliswil

**Bausumme total (inkl. MWSt.)**

CHF 9 Mio.

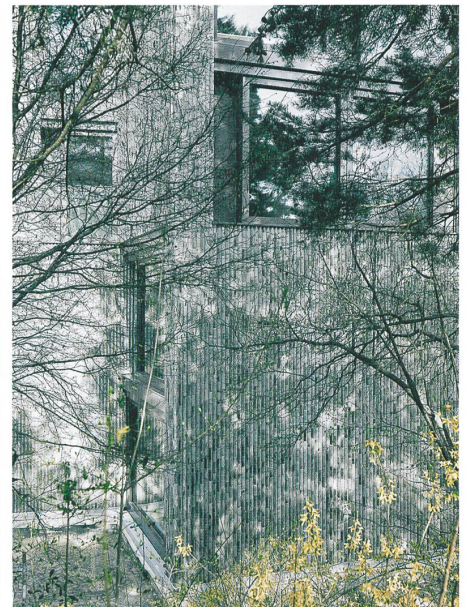
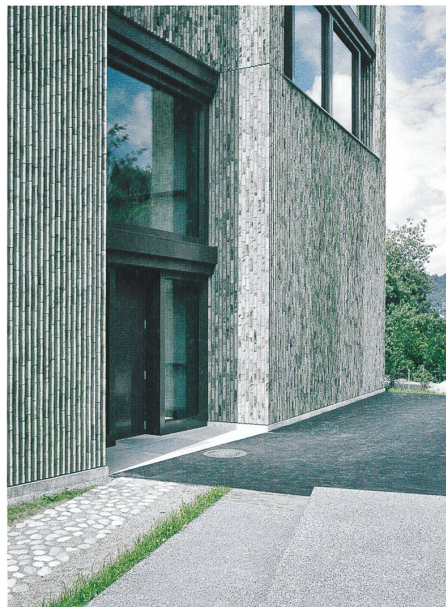
**Geschossfläche (SIA 416)**

2 000 m<sup>2</sup>

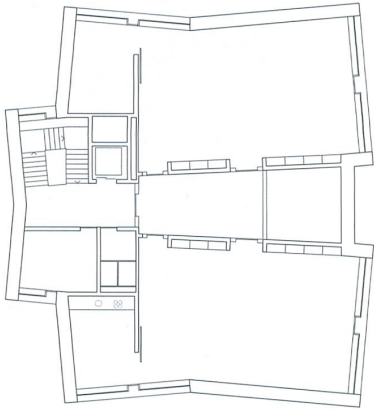
#### Termine

Studienauftrag: 2005

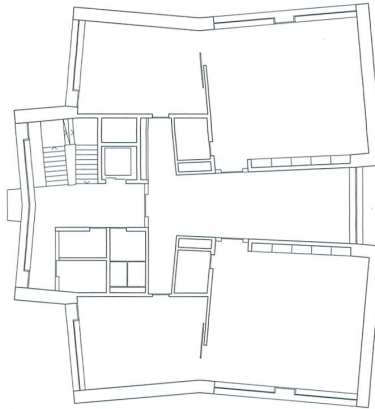
Planung/Ausführung: 2009 – 14



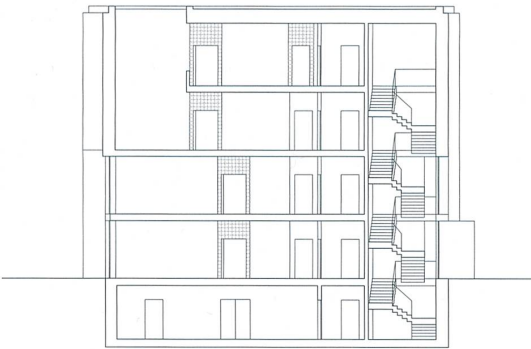
Die vertikal aufragenden Backsteine bringen ihren nicht tragenden Einsatz als Oberfläche von mächtigen Betonelementen zur Sprache. Bilder: Kuster Frey



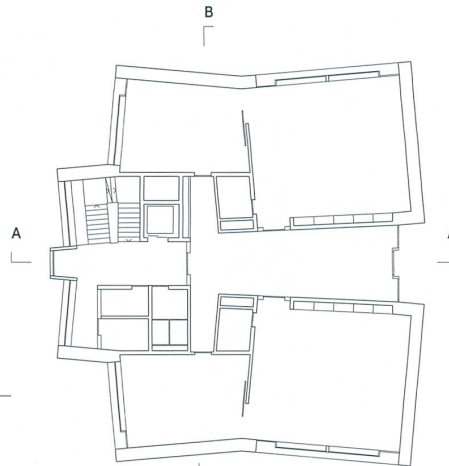
3. Obergeschoss



1. Obergeschoss



Schnitt A

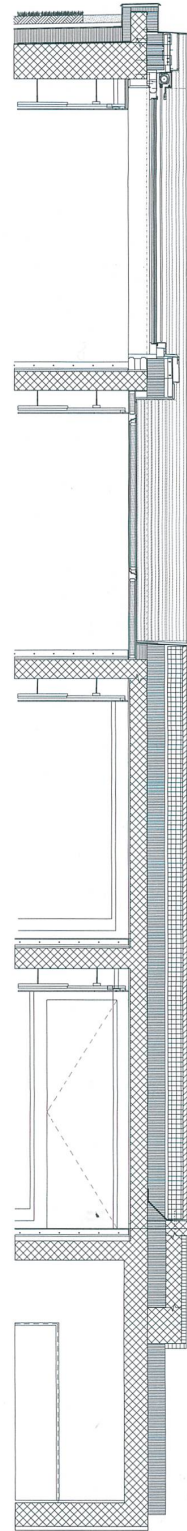


Erdgeschoss



Schnitt B

- Fassade**
- vorfabrizierte Betonelemente mit eingelegten Backsteinen 240 mm Vande Moortel, Oudenaarde, B Nature 7, R Premium Ocre Greyish 224 x 73 x 54 mm
  - Hinterlüftung 40 mm
  - Glaswolle mit verdichteter, wasserabweisender Oberfläche 220 mm
  - Stahlbeton 220 mm
  - Lehmputz 20 mm



Vertikalschnitt

