

Objektyp: **Advertising**

Zeitschrift: **Wasser- und Energiewirtschaft = Cours d'eau et énergie**

Band (Jahr): **56 (1964)**

Heft 1

PDF erstellt am: **12.07.2024**

Nutzungsbedingungen

Die ETH-Bibliothek ist Anbieterin der digitalisierten Zeitschriften. Sie besitzt keine Urheberrechte an den Inhalten der Zeitschriften. Die Rechte liegen in der Regel bei den Herausgebern.

Die auf der Plattform e-periodica veröffentlichten Dokumente stehen für nicht-kommerzielle Zwecke in Lehre und Forschung sowie für die private Nutzung frei zur Verfügung. Einzelne Dateien oder Ausdrucke aus diesem Angebot können zusammen mit diesen Nutzungsbedingungen und den korrekten Herkunftsbezeichnungen weitergegeben werden.

Das Veröffentlichen von Bildern in Print- und Online-Publikationen ist nur mit vorheriger Genehmigung der Rechteinhaber erlaubt. Die systematische Speicherung von Teilen des elektronischen Angebots auf anderen Servern bedarf ebenfalls des schriftlichen Einverständnisses der Rechteinhaber.

Haftungsausschluss

Alle Angaben erfolgen ohne Gewähr für Vollständigkeit oder Richtigkeit. Es wird keine Haftung übernommen für Schäden durch die Verwendung von Informationen aus diesem Online-Angebot oder durch das Fehlen von Informationen. Dies gilt auch für Inhalte Dritter, die über dieses Angebot zugänglich sind.

Spiral- geschweisste Stahlrohre

für Wasser-, Gas-, Oel-, und Luftleitungen

159

216
219

267
273

318
324

356
368

406
419

457
470

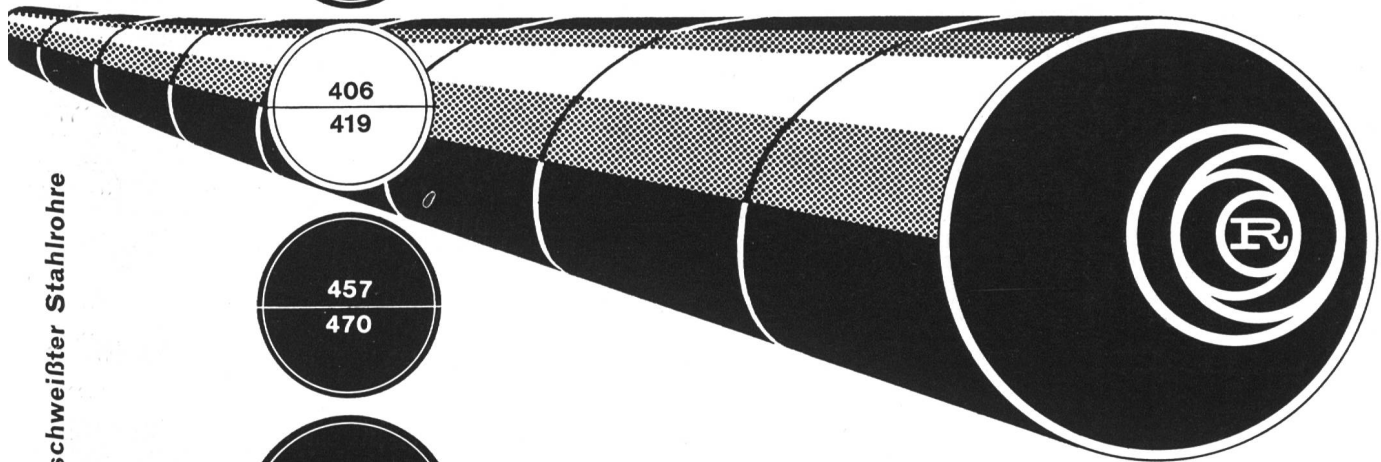
508
521

609
622

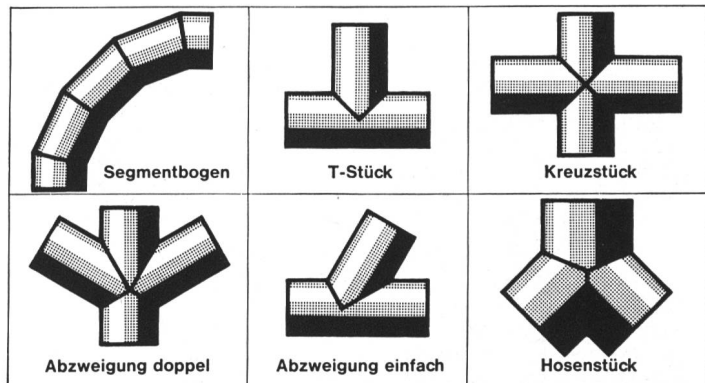
711
720

813

Das erste und einzige Schweizer Werk für die Herstellung spiralgeschweißter Stahlrohre



Andere Abmessungen auf Wunsch.
Wandstärken: 2,75 bis 10 mm. Ausführungen mit
oder ohne Schutzüberzügen. Sämtliche Formstücke.



ROMAG

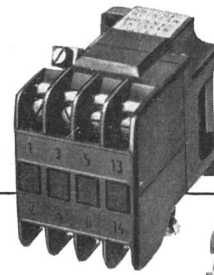
Röhren und Maschinen AG / Düdingen FR

Telephon 037 4 34 21/22

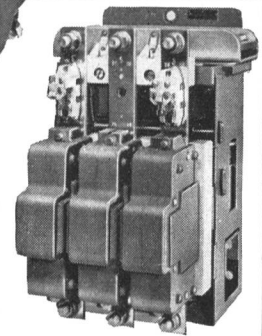
6 — 2000 AMPERE

Neben der seit Jahren bewährten Luftschützenreihe K 915 für Wechselstrom ist auch die Typenreihe K 916 für Gleichstrom eine unserer Spezialitäten. Das druckluftbetätigte Luftschütz K 961 für 1000 V und Wechselströmen bis 2000 Amp. für 16 $\frac{2}{3}$ bis 60 Hz findet in 1-, 2- oder

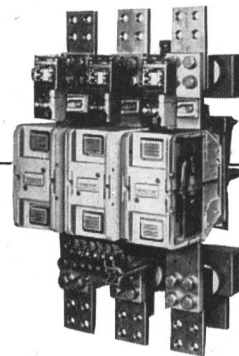
3-poliger Ausführung vielseitige Verwendung. Zum Beispiel für Ständer- und Läuferstromkreise von Drehstrommotoren, als Stufen- oder Heizschütz auf elektrischen Lokomotiven, in galvanischen Anlagen (als Bäder-Umschalter bis 15000 Amp. bei 20% ED) usw.



Drehstromschütz K 915
 III-0
 6 Amp. 500 V



Drehstromschütz K 915
 III-14
 500 Amp.
 500 V



Drehstromschütz K 961
 III-2000
 2000 Amp.
 1000 V

SIEMENS ELEKTRIZITÄT SERZEUGNISSE AKTIENGESELLSCHAFT ZÜRICH BERN LAUSANNE

Ateliers de Constructions

JONNERET S.A.

Genève 8

Rechenreinigungsmaschinen
 für sämtliche Wasserfassungen



Stationäre, automatische Rechen-
 reinigungsmaschine
 bei der Arbeit bei grossem Grundeisanfall

Maschinen- und Stahlbau

Kranbau Stahlhochbau
Stetigförderer Brückenbau
Fahrzeugbau Spezialbauten
Allgem. Maschinenbau Kranbahnen
Eisspeicheranlagen Stahlwasserbau

Hübscher



 **Hübscher + Co.** Maschinen- und Stahlbau, Schaffhausen **Ingenieurbüro** Zürich 6, Landoltstrasse 3

Anlagen zur Wasseraufbereitung für Gross- und Kleinbetriebe



Enthärtung – Enteisung – Entsäuerung – Entkeimung – Dosierung –
Filterung – Impfung – Teil- und Vollentsalzung – Schwimmbadumwälzung –
Pumpen aller Art. Nach der neuesten Entwicklung der Technik.
Verlangen Sie unverbindliche Offerte durch:

Firma CURMA Wasseraufbereitungsanlagen Zürich 11/50
Gubelstrasse 61 Tel. 051 46 33 48



ROTOVAR

1000-40000 U/min

stufenlose

Fräs-, Schleif- und Poliermaschine
mit 2 biegsamen Wellen für

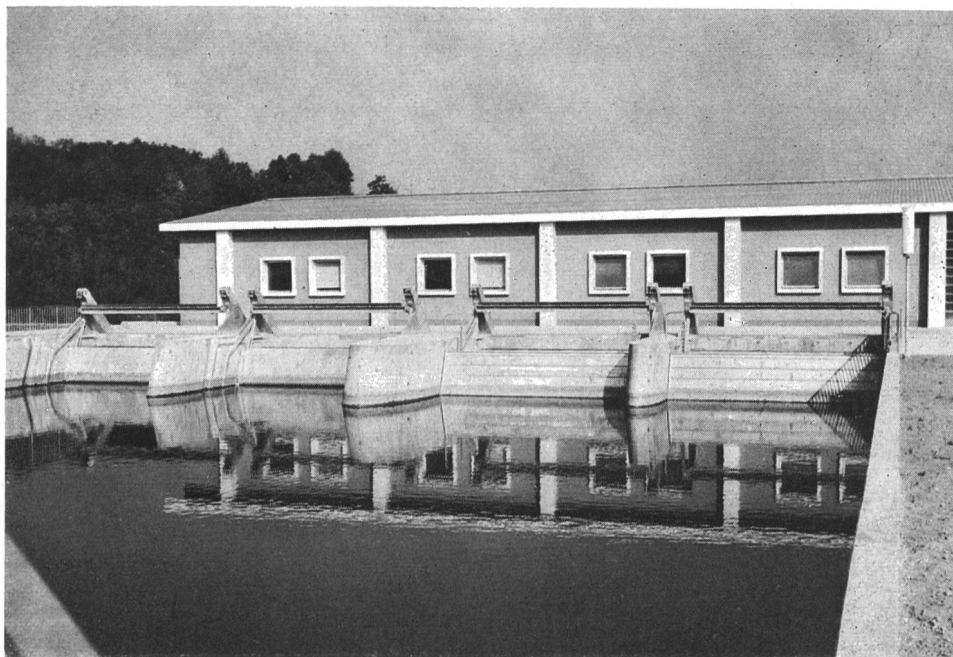
Turbinen- Revisionen

und andere Arbeiten

Verlangen Sie Angebot oder unverbindliche
Vorführung vom Hersteller

OTTO SUHNER AG. Brugg

Tel. (056) 4 14 22



leistungsfähig
zuverlässig
preiswert
formschön
einfach
bewährt
robust
modern

Patente, DRGM

Bild:
Bernische Kraftwerke AG.
Zentrale Niederried-
Radelfingen
Breite 4x6,1 m, Tiefe 10 m
Antriebe unterirdisch

Automatische Rechenputzanlagen Kanalrechen in Spezialprofilstäben Kanal-Schützen und -Schieber

V.Fäh

Mech. Werkstätte
und Stahlbau

Glarus

Telephon (058) 5 17 86

Falls Sie den Jahrgang 1963
der «Wasser-
und Energiewirtschaft»
einbinden lassen möchten,
liefern wir Ihnen eine

Einbanddecke

in Leinwand
mit Silber-Prägedruck
zum Preise von Fr. 4.25.

Auf Wunsch übernehmen wir auch
das Einbinden zum Preise
von Fr. 12.25 plus Einbanddecke
= Fr. 16.50 bei Vorauszahlung auf
Postcheckkonto VIII 8092 Zürich,
Administration
«Wasser- und Energiewirtschaft»,
Hirschengraben 20, Zürich.

SWW in hohen undurchlässigen Böden.

Hygienische Rundschau

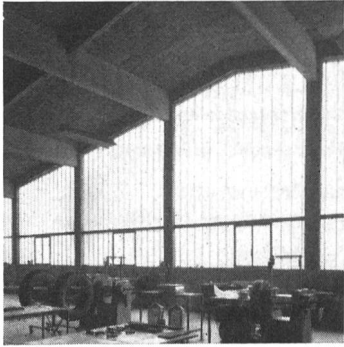
in der **Siedlungswasserwirtschaft**,
mit Sicherheitschlorung (p).

Verfahrenstechnisch eine unübertroffene Wirkung als Puffer, zum Abklingen radioaktiver Substanz. Minerale-Nutzung, natürlicher Tropfkörper und künstliche Grundwasseranreicherung. Die **Fettabscheidung** aus Gewerbeabwasser am Anfallort, bildet ein Argument dieses Effektes. Ebenso die kommunale Hydrophor-Stufe als Sammelraum der häuslichen Abwasser-Fette. Der Fliessweg in einem evtl. Regionalkanal – wenn nicht gerieselert wird (p) – ist somit ungehemmter, auch für die ARA Endphase (q), mit Reduktion NaCl.

Projektierung und Winter-Vektor BH

Hydrobüro E. Gg. Stierlin, Herzogenbuchsee
Kant. Bern, Kirchgasse 1, Regula falsorum.

**Profilit
BAUGLAS**



für
**Turbinenhäuser
Trafo-Stationen
Verwaltungs-Gebäude
Glas-Fassaden**

sprossenlos, wartungsfrei,
preisgünstig



Beratung und Offerten durch die erfahrene
Verlegerfirma

GRÜNINGER
OLTEN + ZÜRICH 5/23

Aarburgerstr. 105
Tel. 062/53466

Josefstrasse 26
Tel. 051/425210

Bei der Unterabteilung Landeshydrographie
des Eidg. Amtes für Wasserwirtschaft
ist die Stelle eines

wissenschaftlichen Mitarbeiters ev. Adjunkten

neu zu besetzen.

Bearbeitung gewässerkundlicher Probleme, besonders in hydrometeorologischer, pedologischer und hydrologischer Richtung. Auf- und Ausbau eines schweizerischen Netzes hydrographischer Testgebiete.

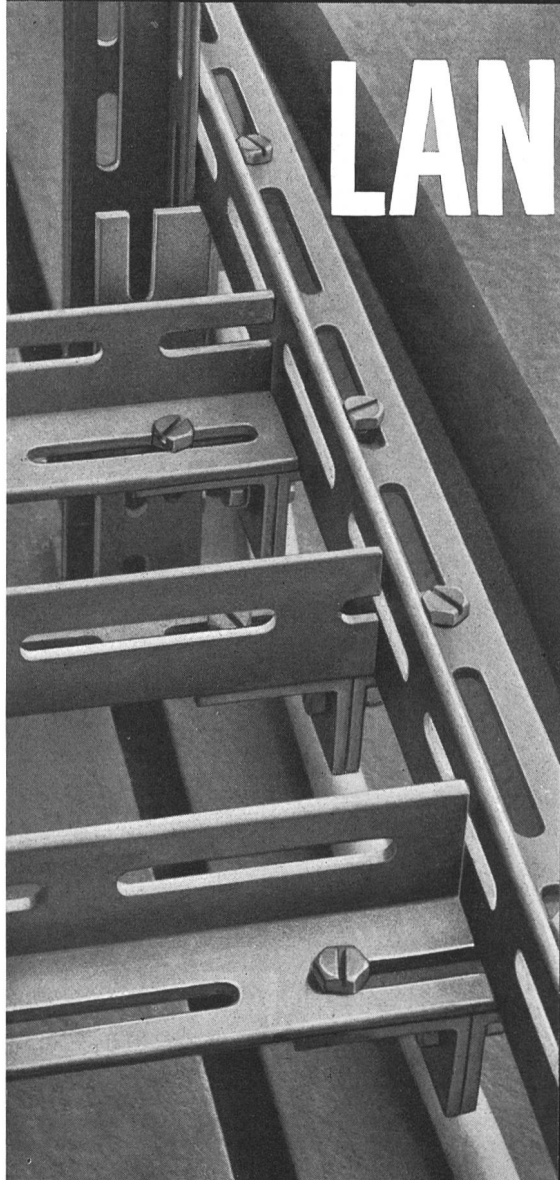
Naturwissenschaftler und Ingenieure aus den obigen Sachgebieten sind eingeladen, ihre Bewerbungen unter Beifügung von Photo, Lebenslauf, Zeugnissen und unter Angabe ihrer Gehaltsansprüche zu richten an das

**Eidg. Amt für Wasserwirtschaft
Bollwerk 27, Bern**

Konstruktions-Teile



für Kabelböden
und Apparategestelle



LANZ

Ingenieure und Installateure bestätigen
die durchdachte Zweckmäßigkeit dieser
Baulemente. Verlangen Sie unsern
Spezial-Prospekt:

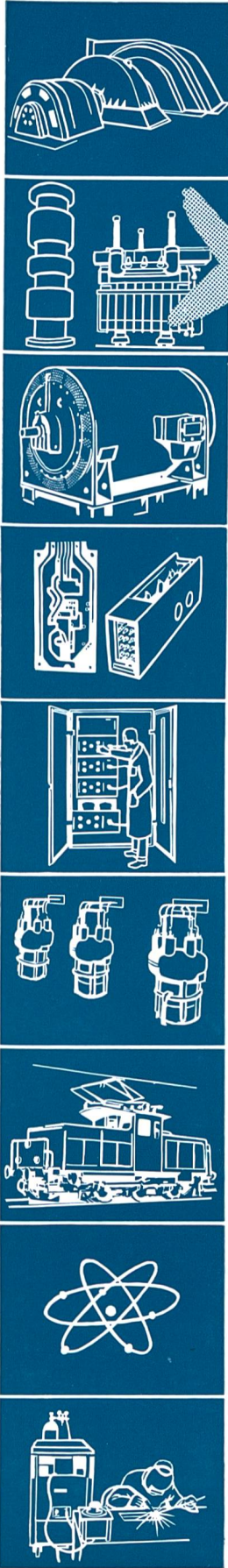
HERMANN LANZ AG MURGENTHAL

Telephon 063 34341

Fabrik für elektrotechnische Artikel und Metallwaren
und die Grossistenfirmen

Neuere Separatdrucke aus «Wasser- und Energiewirtschaft»

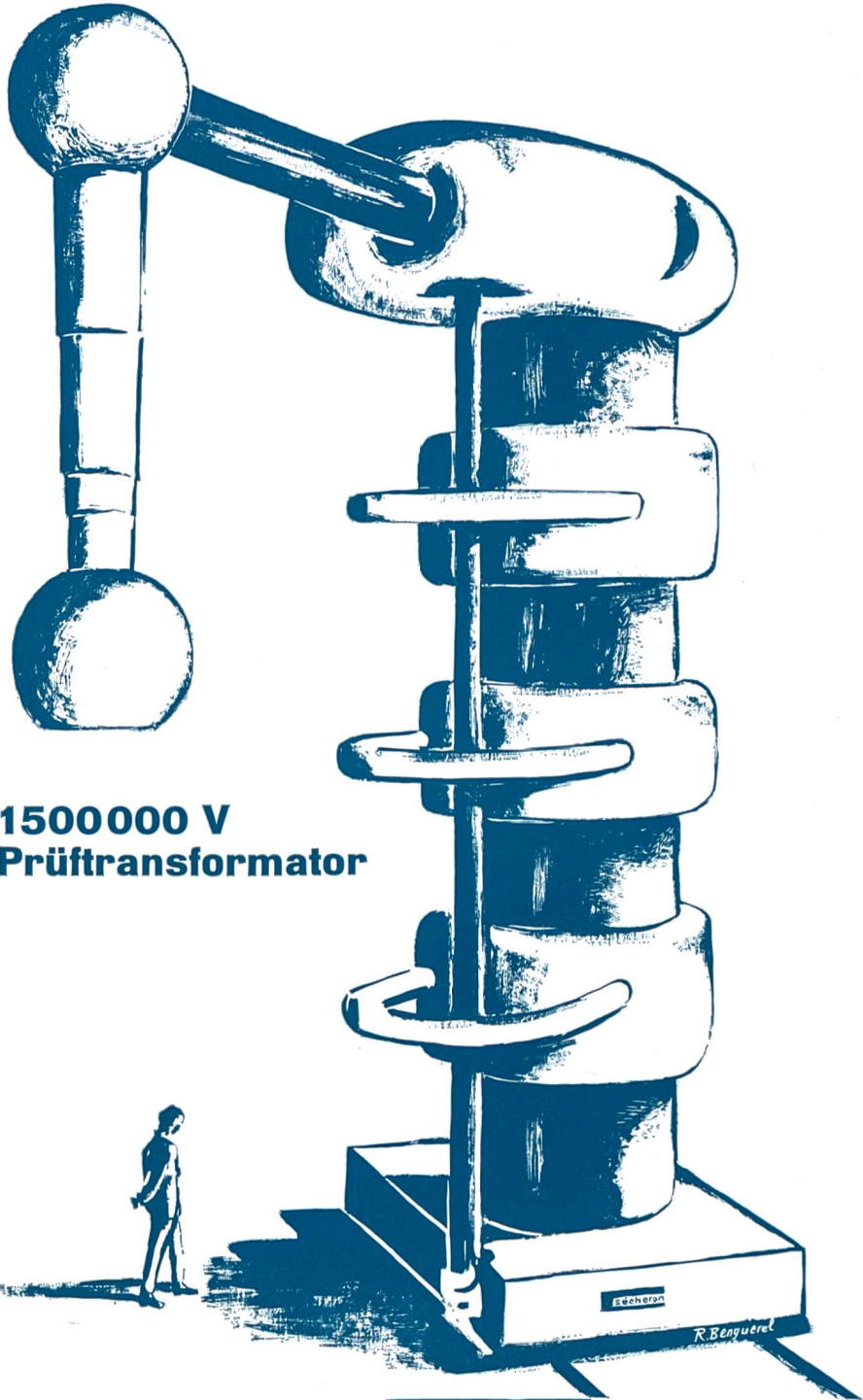
Sondages, injections et traitement du sous-sol / Foundation, investigation and treatment. O. Rambert, G. Gavard —	
Le comportement des barrages durant l'exploitation / The behaviour of concrete dams under operation. B. Gilg. (2 articles) Nr. 6-7, 1961	Fr. 6.—
Technologie des bétons / Concrete technology. O. Frey-Baer. Nr. 6-7, 1961	Fr. 2.—
Le comportement des digues en terre pendant leur construction et durant l'exploitation de l'aménagement. Ch. Schaerer. Nr. 6-7, 1961	Fr. 1.50
Barrage-poids de la Grande-Dixence. J. Desmeules. Nr. 6-7, 1961	Fr. 2.—
Conceptions actuelles dans la construction des barrages-voûtes en Suisse. A. Stucky, J. P. Stucky, E. Schnitzler. Nr. 6-7, 1961	Fr. 3.—
Conceptions et techniques de quelques barrages-voûtes suisses / The design and construction of various arch dams in Switzerland. H. Gicot. Nr. 6-7, 1961	Fr. 3.—
Digues en terre ou en enrochements. G. Schnitter —	
Sondages, injections et traitement du sous-sol. O. Rambert, G. Gavard —	
Le comportement des digues en terre pendant leur construction et durant l'exploitation des aménagements. Ch. Schaerer. (3 articles). Nr. 6-7, 1961	Fr. 4.50
Die Kraftwerkgruppe Blenio. Blenio Kraftwerke AG. Nr. 8-9, 1961, mit vierfarbigem Falblatt «Bauinstallationen Luzzzone» aus Nr. 6-7, 1961	Fr. 2.50
Die Kraftwerkgruppe Misox. A. Spaeni. Nr. 8-9, 1961	Fr. 2.—
Die dringlichsten Probleme und Aufgaben des schweizerischen Gewässerschutzes. O. Jaag. Nr. 8-9, 1961	Fr. 1.—
Die Verunreinigung von Linth und Limmat. Bericht über die chemischen Untersuchungen vom 11./12. März 1959. E. Märki. Nr. 10, 1961	Fr. 2.—
Das Rheinkraftwerk Schaffhausen. A. Zeindler. Nr. 11, 1961	Fr. 1.—
Neckar-Schiffahrt. Exkursion des Aargauischen Wasserwirtschaftsverbandes an den Neckar. Nr. 12, 1961	Fr. 1.50
VII. Internationaler Kongress für Grosse Talsperren, Rom 1961: Bericht über Kongress und Studienreisen in Italien. G. A. Töndury, B. Gilg, F. Chavaz, E. Gruner, O. Frey-Baer. Nr. 1-2, 1962	Fr. 8.—
VII. Internationaler Kongress für Grosse Talsperren in Rom 1961: Die technischen Kongressberichte und der Verlauf der Sitzungen. B. Gilg. Nr. 1-2, 1962	Fr. 1.50
Ausbau von Wasserversorgungsanlagen im Oberengadin. W. Groebli. Nr. 6, 1962	Fr. 1.—
Wasserwirtschaftliche Erkundungen in Brasilien. P. Gisiger. Nr. 6, 1962	Fr. 2.50
Das Rheinkraftwerk Säckingen. G. Gysel. Nr. 7, 1962	Fr. 2.—
Die Beziehungen zwischen Mensch und Geologie. H. Jäckli. Nr. 8-10, 1962	Fr. 1.—
Das Linth-Limmat-Gebiet in hydrographischer Sicht. E. Walser. Nr. 8-10, 1962	Fr. 1.50
Wildbachverbauungen und Flusskorrekturen im Einzugsgebiet der Linth-Limmat. W. Schmid. Nr. 8-10, 1962	Fr. 1.50
Der Kampf gegen die Gewässerverschmutzung. H. Bachofner, B. Dix, F. Baldinger. Nr. 8-10, 1962	Fr. 4.50
Gewässerschutz, Binnenschiffahrt, Wasserkraftnutzung. G. Schneider. Nr. 11, 1962	Fr. 1.—
SWV-Studienreise 1962 Rhein-Nordsee-Mosel. G. A. Töndury. Nr. 12, 1962	Fr. 6.—
Die wirtschaftliche Bedeutung von thermischen Kraftwerken und deren Einsatzmöglichkeit im Verbundbetrieb von wasserkraftreichen Ländern. L. Musil. Nr. 4, 1963	Fr. 1.50
Der hydrographische Dienst und wasserwirtschaftliche Anlagen in Ungarn. E. Gruner. Nr. 5, 1963	Fr. 1.50
Die Verunreinigung der Reuss zwischen Luzern und der Mündung in die Aare. K. H. Eschmann. Nr. 6, 1963	Fr. 3.50
Sechste Plenartagung der Weltkraftkonferenz Melbourne 1962. E. H. Etienne. Nr. 6, 1963	
Die Snowy-Mountains Wasserkräfte.	Fr. 2.50
L'aménagement hydro-électrique de Schiffenen. L. Piller, H. Gicot, R. Oberle. Nr. 8, 1963	Fr. 2.—
Aménagement de la Dranse d'Entremont. Ph. Béguin et J.-R. Jeanneret. Nr. 8, 1963	Fr. 2.—
Wasserkraftwerke als Mittel zur Kompensation von Laständerungen im Verbundsystem. W. Maurer. Nr. 9, 1963	Fr. 1.50
Die Albula-Landwasser Kraftwerke. A. Spaeni, H. Billeter. Nr. 9, 1963.	Fr. 3.—
Einweihung der Internationalen Kraftwerkgruppe Valle di Lei-Hinterrhein (mit Farbenbild) G. A. Töndury. Nr. 10/11, 1963	Fr. 2.50
Das Kraftwerk Simmenfluh der Simmentaler Kraftwerke AG. R. Stutz. Nr. 12, 1963	Fr. 1.50
Betriebliche Vorkommnisse und Erfahrungen beim Eisgang vom Winter 1962/63 auf Aare und Rhein. L. Kranich. Nr. 1, 1964	Fr. 2.50
Schätzung der Entwicklungstendenz der hydraulischen Energieerzeugung und des Energiebedarfes in der Schweiz. R. Pedrolì. Nr. 3/4, 1964	Fr. 2.—
Sonderhefte Graubünden, Nr. 5-7, 1952, Ticino, Nr. 4-6, 1953, Wallis-Valais, Nr. 5-7, 1955, Talsperren-Barrages-Dighe, Nr. 7-9, 1956, vergriffen	
Sonderheft Der Rhein, 92 Seiten, reich illustriert, Nr. 5-7, 1954. (Preis reduziert, früher Fr. 8.—)	Fr. 4.—
Sonderheft Hundertjahrfeier der ETH, 68 Seiten: Hauptartikel: Prof. Dr. R. Müller, Wasserfassungen in geschlebeführenden Flüssen, 40 Seiten reich illustriert, Nr. 9-11, 1955 (Preis reduziert, früher Fr. 7.—)	Fr. 3.—
Sonderheft Die Aare, 76 S., reich illustriert, Nr. 7-9, 1957 (Preis reduziert, früher Fr. 9.—)	Fr. 4.—
Sonderheft Die Reuss, 88 S., reich illustriert, Nr. 8-9, 1958 (Preis reduziert, früher Fr. 8.—)	Fr. 4.—
Sonderheft Wasserwirtschaft — Naturschutz, 84 S., reich illustriert, mit Farbenbild, Nr. 8-10, 1959 (nur noch wenige Exemplare)	Fr. 7.50
Sonderheft Jubiläum SWV 1910-1960, 168 S., reich illustriert, mit mehrfarbigen Falblättern und 8 Farbenbildern, Nr. 8-10, 1960 (Preis reduziert, früher Fr. 17.50)	Fr. 10.—
Sonderheft Barrages en Suisse, 106 S., 131 z. T. mehrfarbige Abbildungen; Text franz., Bildlegenden franz., deutsch, engl., Nr. 6-7, 1961 (ab 10 Ex. Fr. 12.50) mit 32 S. engl. Textauszug (ab 10 Ex. Fr. 15.—)	Fr. 15.— Fr. 18.—
Sonderheft Linth-Limmat, 109 S., 109 z. T. mehrfarbige Abbildungen Nr. 8-10, 1962 (ab 10 Ex. Fr. 12.— pro Ex.)	Fr. 15.—
Sonderheft Marokko, 132 S., nahe 200 z. T. mehrfarbige Abbildungen. Nr. 1-3, 1963 (ab 10 Ex. Fr. 12.— pro Ex.)	Fr. 14.—



sécheron

auf der Schweizerischen Landesausstellung 1964

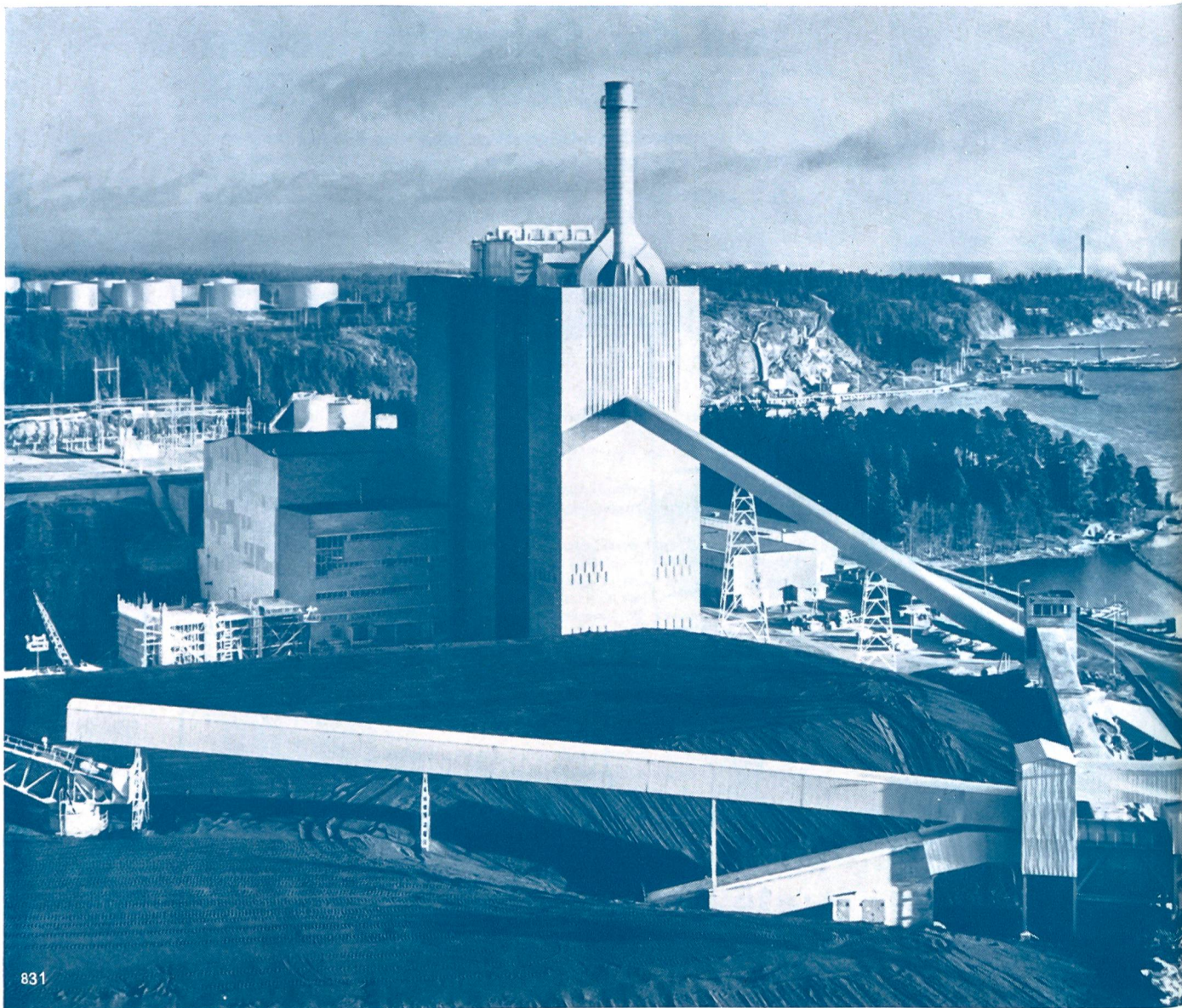
Sektor «Industrie und Gewerbe» Abteilung Energie
Sektor «Verkehr» Abteilung Eisenbahnen



**1500000 V
Prüftransformator**

s.a. des ateliers de **sécheron** genève

SULZER



831

Sulzer Einrohrdampferzeuger für Industrie- und Elektrizitätswerke

Auf dem Gebiete der Dampferzeugungsanlagen haben wir stets bahnbrechende Neuerungen herausgebracht. Sowohl durch ständige Vervollkommnung unserer Kesselbauarten wie durch Steigerung der Frischdampfdrücke, Temperaturen und Leistungen versuchen wir immer höhere Gesamtwirkungsgrade zu erzielen.

Unser Fabrikationsprogramm umfasst alle wichtigen Kesseltypen sämtlicher Leistungsbereiche. Doch bauen wir nicht nur den Dampferzeuger, sondern auch die zugehörigen Speicher-, Regel- und Verteilanlagen einschliesslich aller Hilfsmaschinen und -einrichtungen. Besondere Sorgfalt widmen wir der Speisewasserfrage und projektieren die entsprechenden Aufbereitungsanlagen. Als Hersteller der zugehörigen Steuer- und Regelorgane werden von

uns die Probleme der automatischen Regelung ganzer Dampfkraftwerke schon bei deren Projektierung berücksichtigt.

Unsere reichen Erfahrungen in der Dampftechnik sowie als Generalunternehmer für thermische Industrie- und Kraftwerkenanlagen bieten Gewähr für individuelle Sonderlösungen von höchster Wirtschaftlichkeit und Betriebssicherheit. Die Kesselanlagen werden den jeweiligen Betriebsverhältnissen und der Brennstoffversorgung angepasst, um technisch und wirtschaftlich rationelle Lösungen zu erhalten, deren Bau entweder für ausschliessliche oder für kombinierte Verfeuerung fester, flüssiger oder gasförmiger Brennstoffe erfolgt.

**Gebrüder Sulzer,
Aktiengesellschaft,
Winterthur / Schweiz**

▲
Naantali, Finnlands grösstes Dampfkraftwerk: Zur Deckung des steigenden Energiebedarfes und zur Ergänzung der hydroelektrischen Energiequellen hat die Imatran Voima Oy, Helsinki, an der finnischen Südküste das thermische Kraftwerk Naantali in Betrieb genommen. Für dessen Vollausbau auf 400 MW sind drei Einheiten vorgesehen. Sowohl der erste wie der zweite Block mit einer Leistung von je 133 MW wurden mit Sulzer-Einrohrkesseln ausgerüstet. Für Kohlenstaub-, Schweröl- oder Mischbetrieb eingerichtet, beträgt die Dampfleistung pro Kessel 430 t/h bei 190 atü und 530/540 °C. Unser Bild zeigt den ersten Kraftwerkblock: an dessen linker Seite wird zurzeit der zweite angebaut.

SULZER