

# Der Würfelbecher

Objektyp: **Group**

Zeitschrift: **Wohnen**

Band (Jahr): **56 (1981)**

Heft 3

PDF erstellt am: **17.07.2024**

## **Nutzungsbedingungen**

Die ETH-Bibliothek ist Anbieterin der digitalisierten Zeitschriften. Sie besitzt keine Urheberrechte an den Inhalten der Zeitschriften. Die Rechte liegen in der Regel bei den Herausgebern.

Die auf der Plattform e-periodica veröffentlichten Dokumente stehen für nicht-kommerzielle Zwecke in Lehre und Forschung sowie für die private Nutzung frei zur Verfügung. Einzelne Dateien oder Ausdrucke aus diesem Angebot können zusammen mit diesen Nutzungsbedingungen und den korrekten Herkunftsbezeichnungen weitergegeben werden.

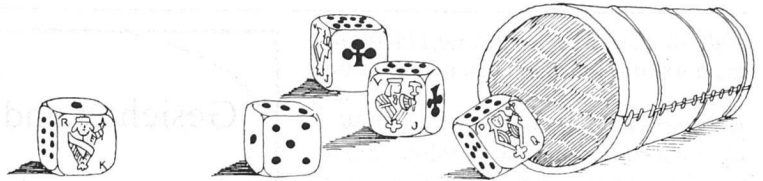
Das Veröffentlichen von Bildern in Print- und Online-Publikationen ist nur mit vorheriger Genehmigung der Rechteinhaber erlaubt. Die systematische Speicherung von Teilen des elektronischen Angebots auf anderen Servern bedarf ebenfalls des schriftlichen Einverständnisses der Rechteinhaber.

## **Haftungsausschluss**

Alle Angaben erfolgen ohne Gewähr für Vollständigkeit oder Richtigkeit. Es wird keine Haftung übernommen für Schäden durch die Verwendung von Informationen aus diesem Online-Angebot oder durch das Fehlen von Informationen. Dies gilt auch für Inhalte Dritter, die über dieses Angebot zugänglich sind.

# Der Würfelbecher

Besinnlich bis heiter



## Dostojewski

Vor hundert Jahren verstarb der russische Schriftsteller Fedor Michailowitsch Dostojewski in St. Petersburg (dem heutigen Leningrad). Mit seinen grossen Romanen, wie «Schuld und Sühne», «Die Brüder Karamasow», «Der Idiot», «Der Spieler», «Die Dämonen» usw., die in



alle Weltsprachen übersetzt wurden, erwarb sich auch dieser Russe einen festen Platz unter den Grossen der Weltliteratur. Dabei war sein Lebensweg alles andere als leicht oder geordnet. 1821 wurde er in eine in Moskau lebende, verarmte Familie des Landadels hineingeboren. Seit seiner Jugend war er Epileptiker. An der Militär-Ingenieurschule in St. Petersburg durfte er sich zum Bauingenieur ausbilden lassen. Diesen Beruf übte er jedoch nie aus.

Er spürte, dass er der Welt etwas zu sagen hatte. Er wurde Kämpfer und Schriftsteller. Die Leibeigenschaft «im alten Russland» machte ihm zu schaffen. Wegen Geheimbündelei wurde er zum Tod verurteilt. Auf dem Schafott stehend wartete er auf die Exekution. «In letzte Minute», aber von den Häschern zum voraus geplant, wurde er zu vier Jahren Zwangsarbeit mit Ketten in Sibirien «begnadigt». Seine «Aufzeichnungen aus einem Totenhaus» bieten ein erschütterndes Bild russischer Zwangsherrschaft. Doch auch der Schock an der Richtstätte in Moskau, jene letzte Minute zwischen Leben und Tod, hat bei Dostojewski das Fenster zu einer anderen Welt geöffnet, hat ihn und seine dichterische Aussagekraft geprägt, gereift.

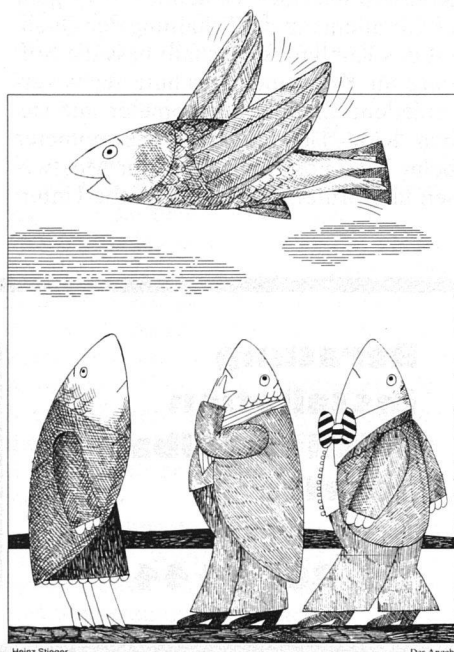
Dostojewski war in seinem Fühlen, Denken und Handeln ein aussergewöhnlicher Mensch, gleichsam ein Urrusse. Beispielsweise brachte ihn seine krankhafte Spielernatur immer wieder in Bedrängnis. Für eine Zeitlang musste er sich auf der Flucht vor den Geldeintrei-

bern ins Ausland absetzen. Wieder in der Heimat zurück, geisselte er die westeuropäischen Gesellschafts- und Lebensformen, das allgemeine Streben nach immer mehr Macht und Einfluss. In ähnlichen Gedankengängen legte er sich auch mit der Römischen Kirche an. Sein diesbezügliches Feindbild ist in der berühmten «Legende vom Grossinquisitor» zusammengefasst. All dies hätte den Mächtigen des Sowjetstaates schon in den Kram gepasst, nicht aber seine tiefe Religiosität. Dazu wird man durch die Lektüre von Dostojewskis Werken wirklich auf Schritt und Tritt zu Vergleichen zwischen dem schwarzen und dem roten Zarismus angeregt. So waren in der Stalin-Ära Dostojewskis Werke als reaktionär und schädlich qualifiziert. Totgeschwiegen werden konnte aber die geballte Ideenkraft doch nicht.

Wer die russische Urseele – sich auch im Sowjetstaat immer wieder offenbarend – kennenlernen will, greift zu Dostojewski und wird immer wieder neu ergriffen von der Darstellung der oft unheimlichen Gebiete um die menschliche Seele und den menschlichen Geist. M

## Das edle Pferd

«Im Märzen der Bauer das Rösslein einspannt...» So beginnt ein altes, noch oft gesungenes Kinderlied, obwohl es heute heissen sollte: «...die Traktoren ein-



spannt», wird doch leider das edle Pferd, der treue Hausgenosse des Menschen aus Urzeiten, immer mehr durch die Motorkraft verdrängt.

In Mitteleuropa sind die Wildpferde erst nach dem 8. Jahrhundert n. Chr. ausgestorben. Sie haben sich bis auf unsere Tage in den Steppen Asiens erhalten. In unseren Gegenden machten einst die Urzeitmenschen Jagd auf sie, ihr Fleisch war als nahrhafte und wohlschmeckende Speise begehrt.

Als dann das Klima milder wurde und sich die Gletscher allmählich zurückzogen, wandelte sich der Mensch vom herumziehenden Jäger und Fischer zum sesshaften Bauern. Der machte sich die Wildtiere des Urwaldes, wie den Wolf, das Urrind und das Wildschwein, dienstbar, zähmte und züchtete sie zu Haustieren heran, schliesslich auch das Pferd. Dieses wurde sein tüchtigstes Last-, Zug- und Tragtier, sein Freund und Gehilfe in Frieden und Krieg, ist es doch stark, beweglich und ausdauernd. Zudem hat es einen feinausgebildeten Gehör- und Geruchssinn, selbst im Dunkeln oder bei dichtem Nebel findet es den Weg.

Schliesslich gilt es auch als willig und klug. Es lässt sich Zaum und Zügel anlegen, zieht unter Aufbietung aller Kraft schwere Wagen und trägt mit Ausdauer seinen Reiter. Es gehorcht dem Zuruf des Führers, versteht Lob und Tadel und ist seinem Herrn treu.

Leider muss bei uns das allmähliche Aussterben des guten Pferdes befürchtet werden. Das hängt mit der Industrialisierung zusammen, mit dem Einzug der Maschine und des Motors auch in die Landwirtschaft. Allerdings, ganz ausgedient hat es gottlob noch nicht. Dort, wo der Traktor nicht mehr hinkommt, wird nur allzugern der lebendige «Hafermotor» benützt. Zum Beispiel beim Holztransport in den Wäldern oder als Tragtier. In jüngster Zeit ist ja der Reitsport sehr aufgekommen, gar volkstümlich geworden. Und das Maultier, ein Mischling zwischen Pferd und Esel, dient in den Gebirgsgegenden immer noch als Saumtier. Sicher trägt es seine Last, Mensch oder Ware, über den schmalen Pfad und an steilen Abgründen dahin. obu

## Arbeitnehmer – nicht Tagelöhner

In der Baubranche der Bundesrepublik Deutschland soll die Leiharbeit verboten werden.

Eine jahrelange Kampagne der Bau-  
gewerkschaft in der Bundesrepublik hat  
einen ersten wichtigen Teilerfolg erzielt.  
Die Bundesregierung hat jetzt in einem  
Erfahrungsbericht zum erstenmal offi-  
ziell zugegeben, dass der Verleih von Ar-  
beitskräften im Baugewerbe zu einem  
ernstzunehmenden Missstand geworden  
ist und dass sie deshalb für diesen Wirt-  
schaftszweig ein Verbot jeder Leiharbeit  
erwägt.

### Die Haselpfeife

Wir haben nicht nur das  
Sausen auf den Autobahnen.  
Und nicht nur das  
Donnern der  
Coronados und der Jumbo-Jets  
über unseren Köpfen.  
Es gibt auch (immer noch)  
den alten Mann, der  
mit dem Knaben über die  
Felder geht, wo er ihn lehrt,  
wie man die  
Haselpfeife schneidet.

Karl Kloter

### Mit Epileptikern leben

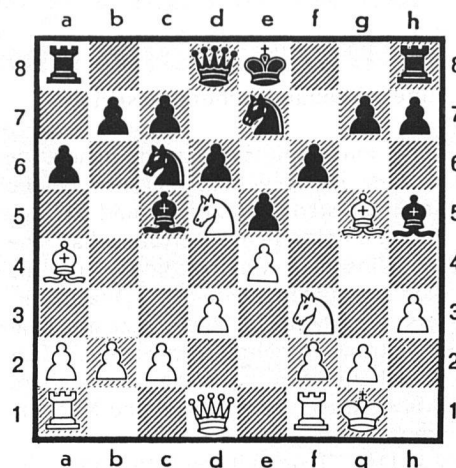
Aus Anlass des Jahres des Behinder-  
ten hat die Schweizerische Epilepsiekli-  
nik in Zürich mit der Herausgabe einer  
Vierteljahresschrift «Epi» begonnen.  
Damit soll «in erster Linie die Krankheit  
Epilepsie und ihre allfälligen Folgen» er-  
klärt werden. Vor allem sollen «Vorur-  
teile abgebaut und falsche Meinungen  
korrigiert» werden. Das gleiche Ziel ha-  
ben wir mit den folgenden Gedanken:  
(alles nur andeutungsweise, wie auch der  
kurze Lebensabschnitt des Dichters  
Dostojewskis, der ein Epileptiker war).  
Epilepsie ist eine sehr «demokratische  
Krankheit», der auch die Reichen und  
Mächtigen nicht ausweichen können.

Die Medizin kennt viele Fachausdrük-  
ke, die aus dem Griechischen stammen.  
Epilepsie gleich Anfall. Unsere Gross-  
eltern nannten dieses Krankheitsbild  
«Fallsucht». In Russland sprach man  
diesbezüglich von «Heiliger Krankheit».  
Damit wurde vermutlich «Unheimlich-  
es» um diese Krankheit angedeutet. In  
den letzten Jahrzehnten wurden in der  
Diagnostizierung und in der Therapie  
grosse Fortschritte gemacht. Tatsäch-  
lich bestehen aber noch heute weit ver-  
breitete Vorurteile, unter denen Epilepti-  
ker zu leiden haben. Dazu zählt, dass Epi-  
lepsie unheilbar sei und dass die geisti-  
gen Fähigkeiten der Betroffenen unwei-  
gerlich abgebaut würden. Von solchen

falschen Meinungen vorbelastet und  
dumm begleitet, müssen ja fast zwangs-  
läufig Konfliktherde entstehen - in  
Schule, Beruf, Freundschaften, Familie  
usw. Dabei ist bekannt, dass zwei Drittel  
aller Epileptiker in den allerverschieden-  
sten Berufen und Anforderungen voll le-  
istungsfähig sind und sich von ihrer Um-  
gebung nicht unterscheiden lassen. Das  
laientypische Krankheitsbild, der  
Krampfanfall, ist dank den heutigen Be-  
handlungsmöglichkeiten selten gewor-  
den.

Im Jahr des Behinderten wollen wir in  
unserem Bemühen, Invalide besser zu  
verstehen und mit ihnen menschliche  
Kontakte zu pflegen, auch die Epilepti-  
ker einschliessen.

### Für Schachfans



### Kontrollstellung:

Weiss: Kgl Ddl Tal Tfl Sd5 Sf3 La4 Lg5  
Ba2 b2 c2 d3 e4 f2 g2 h3 = 16 Steine  
Schwarz: Ke8 Dd8 Ta8 Th8 Sc6 Se7 Lc5  
Lh5  
Ba6 b7 c7 d6 e5 f6 g7 h7 = 16 Steine

Die FGZ-Schachmeisterschaft läuft auf  
Hochtouren. Es werden schöne und we-  
niger schöne Partien gespielt, aber es  
wird hart gekämpft um jeden halben  
Punkt. Manchmal gewinnt man eben  
dank dem, dass der Gegner im entschei-  
denden Moment den Gewinnweg nicht  
findet. In dieser Stellung könnte Weiss  
am Zuge mindestens zwei Bauern gewin-  
nen. Er fand den Weg nicht und verlor.  
Am Schluss hatte Weiss zwei Bauern zu-  
wenig... Also gewinnen Sie mit Weiss zu-  
nächst die Bauern, später die Partie. Viel  
Spass.

I. Bajus

### Lösung:

Es hat noch etliche Abspiele, aber  
Weiss kommt immer in Vorteil.

1 Lxf6 Schwarz hat verschiedene  
Möglichkeiten  
a) 1...gxf6  
2 Sxf6+ Kf8  
3 SxLh5  
b) 1 Lxf6 LxSf3  
2 Dxf3 gxf6  
3 Sxf6+ Kf8  
4 Sh5+ Ke8  
5 Sg7+ Kd7  
6 Dg4+ Sf5  
7 Dxf6



CORW

## BADEWANNEN



werden repariert  
gereinigt  
poliert  
Neubeschichtungen  
in allen Farben  
ohne Ausbau  
5 Jahre Vollgarantie

Tel. 06167 10 90, Artelweg 8, 4125 Riehen

Repabad-Vertretung seit 1963

Kantone: BS, BL, AG, SO, JU