

Zeitschrift: Anzeiger für schweizerische Alterthumskunde = Indicateur d'antiquités suisses
Band: 2 (1872-1875)
Heft: 5-4

Artikel: Objets antiques, trouvés à Nyon
Autor: Wellauer, Th.
DOI: <https://doi.org/10.5169/seals-154749>

Nutzungsbedingungen

Die ETH-Bibliothek ist die Anbieterin der digitalisierten Zeitschriften. Sie besitzt keine Urheberrechte an den Zeitschriften und ist nicht verantwortlich für deren Inhalte. Die Rechte liegen in der Regel bei den Herausgebern beziehungsweise den externen Rechteinhabern. [Siehe Rechtliche Hinweise.](#)

Conditions d'utilisation

L'ETH Library est le fournisseur des revues numérisées. Elle ne détient aucun droit d'auteur sur les revues et n'est pas responsable de leur contenu. En règle générale, les droits sont détenus par les éditeurs ou les détenteurs de droits externes. [Voir Informations légales.](#)

Terms of use

The ETH Library is the provider of the digitised journals. It does not own any copyrights to the journals and is not responsible for their content. The rights usually lie with the publishers or the external rights holders. [See Legal notice.](#)

Download PDF: 18.10.2024

ETH-Bibliothek Zürich, E-Periodica, <https://www.e-periodica.ch>

Objets antiques, trouvés à Nyon.

Il y a quelque temps, les ouvriers de la ville ont rencontré par hasard, en creusant le sol pour une coulisse dans la Rue du Collège, un certain nombre de fragments romains. Nous avons fait fouiller cet emplacement pour le compte de la Société du Musée de Nyon, et quoique la valeur archéologique des objets recueillis ne soit pas très-grande, nous nous permettons néanmoins d'en donner un aperçu dans ce journal, pensant qu'il pourra être de quelque utilité pour les savants aussi bien que pour les amateurs.

Tous les objets ont été trouvés à une profondeur d'environ deux pieds, entre une couche épaisse de tuiles et de briques romaines brisées, et une double couche de béton très-dur, de 14 pouces d'épaisseur, le tout entremêlé de morceaux de charbon, de cendres et de mortier. Ils consistent en une quantité énorme de fragments de poterie et en objets de métal. Nous avons fait soigneusement recueillir les moindres débris et il a été possible de reconstruire en partie et à force de patience, un certain nombre de vases dont nous donnons ci-après le dessin avec l'indication des dimensions et quelques autres détails. Ce qui caractérise plusieurs de ces vases c'est le vernis plombé dont ils sont recouverts, tantôt sur les deux faces, tantôt seulement sur l'une d'elles; ce vernis est parfaitement conservé quoiqu'accusant des traces de feu. D'autres encore ont à l'intérieur un vernis rouge d'une beauté parfaite: on croirait qu'ils sortent du four.

Nr. 1 (fig. 1). Vase en terre rouge (sigillaire), léger vernis plombé à l'intérieur; à l'extérieur, de a en b, figurent en creux des cercles concentriques. — Diamètre $21\frac{1}{2}$ centim., hauteur 14 centim.

Nr. 2 (fig. 2). Vase de même nature que n^o 1 mais de dimensions plus faibles; il n'est qu'à moitié reconstruit. — Diamètre 15 c. m., hauteur 9 c. m.

Nr. 3 (fig. 3). Plat en terre d'un rouge superbe. Le fond porte à l'intérieur un nom que nous n'avons pu déchiffrer. — Diamètre $18\frac{1}{2}$ c. m., hauteur 6 c. m.

Nr. 4 (fig. 4). Petit vase — forme lagena — presque intact en terre fine, d'un beau vernis. Hauteur $15\frac{1}{2}$ c. m., grand diamètre 11 c. m.

Nr. 5 (fig. 5). Grand plat en terre jaune, très-épais, sans vernis. Diamètre 40 c. m., hauteur $6\frac{1}{2}$ c. m.

Nr. 6 (fig. 6). Petit vase (le fond manque) vernis plombé sur les deux faces. Hauteur 13 c. m., grand diamètre $9\frac{1}{2}$ c. m.

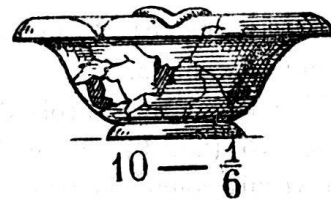
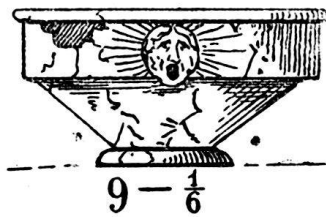
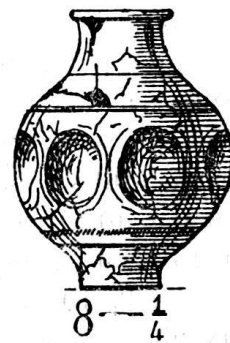
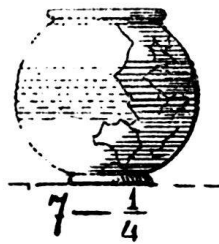
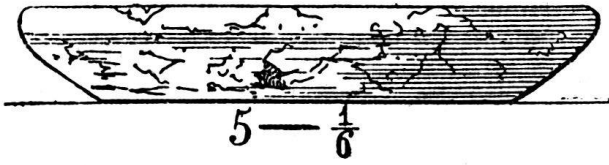
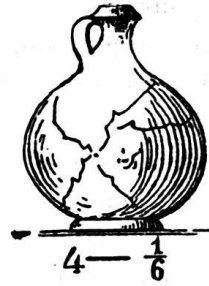
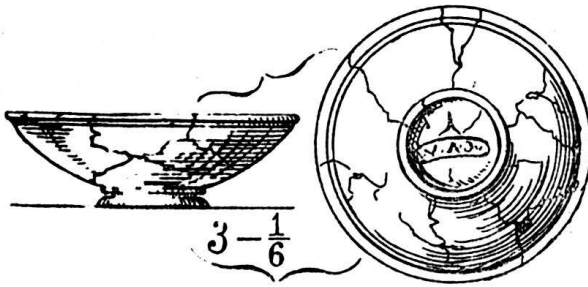
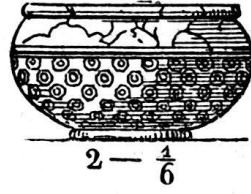
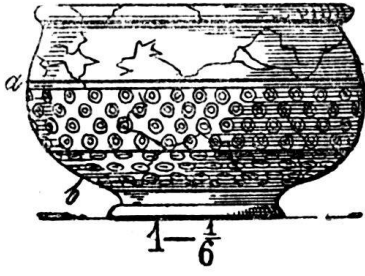
Nrs. 7, 8, 9, 10. Vases incomplets de même nature que le n^o 6, avec un vernis plombé plus ou moins foncé. L'un d'eux est comme argenté.

Nr. 11 (fig. 7). Fragment de vase, vernis noir à l'extérieur, brillant vernis rouge à l'intérieur. Hauteur 8 c. m., diam. 8 c. m.

Nr. 12 (fig. 8). Vase de forme bizarre, avec six renflements intérieurs sur le contour du milieu.

L'épaisseur des parois des Nrs. 6 à 11 est au maximum de $2\frac{1}{2}$ mm.

Nr. 13 (fig. 9). Vase à bord cylindrique. La partie supérieure est couverte d'un vernis rouge, la partie inférieure d'un vernis brun; l'intérieur en est brut. Une tête de lion sert de goulot. — Diamètre sup. 19 c. m., hauteur 10 c. m.



Nr. 14 (fig. 10). Vase en terre grossière; l'intérieur en est brut, le bord et l'extérieur sont couverts d'un vernis plombé. L'épaisseur des parois est de 1½ c. m. vers le fond. Diamètre 22 c. m., hauteur 8 c. m.

Le reste des fragments de poterie est en terre très-grossière ou en grès, sans vernis, mais avec une certaine élégance de formes et de dessin que nous avons déjà constatée sur des morceaux pareils, trouvés dans les fouilles faites l'année passée à la même époque et dont M. Roux, pharmacien, a donné quelques détails dans ce journal.

Les objets en fer ont été relativement peu nombreux. Ils ont beaucoup souffert de l'humidité, grâce à la présence du béton qui a empêché l'écoulement des eaux. Nous n'avons pu conserver qu'une sorte d'outil, s'emmanchant probablement dans une corne de cerf à moitié pourrie, trouvée dans la même tranchée, un clou énorme, un outil de charpentier, de 40 c. m. de longueur, — probablement la *dolabra* des Romains — complètement rongé par la rouille, un autre instrument dont nous n'avons encore pu déterminer exactement la forme, une baguette de cuivre avec une pointe de lance à l'extrémité, servant d'ornement et quelques autres menus objets.

L'arrangement des objets et la nature du terrain font supposer qu'il s'agit ici d'une maison brûlée à une époque quelconque, et que c'est la cuisine que nous avons rencontrée dans ces fouilles, le passage du feu est visible partout. Peut-être que d'autres personnes, plus expertes que nous en pareilles matières pourront, à l'inspection de ces trouvailles, placées dans les vitrines de notre musée, donner quelques indications plus précises et plus scientifiques.

Nyon, 3 août 1872.

Th. WELLAUER, conservateur du Musée.

148.

Fouilles à Avenches par Aug. Caspari.

Théâtre. Sur l'emplacement de la scène, où retentissaient les pièces de Plaute et de Térence, deux agriculteurs font courir la charrue. L'un a fouillé son champ, il y a bientôt 80 ans, l'autre y met de temps à autre quelques ouvriers qui fouillent sans plan, sans méthode, selon leurs caprices, mais qui y travaillent volontiers quoique les matériaux de bâtisse composés en bonne partie de molasse marine, soient de mauvaise qualité. Ils savent que sur cette élévation leurs creux restent toujours secs, qu'ils n'ont pas à craindre comme leurs camarades les inondations d'une pluie prolongée d'hiver. Cependant le minage y est rendu pénible, même dangereux, par l'accumulation des terres et des débris variant de 15—22 pieds de hauteur.

Nous avons découvert des épingles en os, en bronze; un fragment de verre bleu portant une feuille de vigne, formée au moule, c'est-à-dire coulée avec la masse; un gond en bronze ayant la forme d'un œuf, à deux ailes percées chacune d'un trou; une pique quadrangulaire à douille; une hache en fer et plusieurs monnaies romaines du bas empire, telles que des Probus, Tacitus, Magnus, Maximus. J'ai