

# Fouilles exécutée par les soins du Musée National. IV, Le cimetière barbare de Kaiser-Augst (Argovie)

Autor(en): **Viollier, D.**

Objektyp: **Article**

Zeitschrift: **Anzeiger für schweizerische Altertumskunde : Neue Folge = Indicateur d'antiquités suisses : Nouvelle série**

Band (Jahr): **11 (1909)**

Heft 2

PDF erstellt am: **08.08.2024**

Persistenter Link: <https://doi.org/10.5169/seals-158699>

## **Nutzungsbedingungen**

Die ETH-Bibliothek ist Anbieterin der digitalisierten Zeitschriften. Sie besitzt keine Urheberrechte an den Inhalten der Zeitschriften. Die Rechte liegen in der Regel bei den Herausgebern.

Die auf der Plattform e-periodica veröffentlichten Dokumente stehen für nicht-kommerzielle Zwecke in Lehre und Forschung sowie für die private Nutzung frei zur Verfügung. Einzelne Dateien oder Ausdrucke aus diesem Angebot können zusammen mit diesen Nutzungsbedingungen und den korrekten Herkunftsbezeichnungen weitergegeben werden.

Das Veröffentlichen von Bildern in Print- und Online-Publikationen ist nur mit vorheriger Genehmigung der Rechteinhaber erlaubt. Die systematische Speicherung von Teilen des elektronischen Angebots auf anderen Servern bedarf ebenfalls des schriftlichen Einverständnisses der Rechteinhaber.

## **Haftungsausschluss**

Alle Angaben erfolgen ohne Gewähr für Vollständigkeit oder Richtigkeit. Es wird keine Haftung übernommen für Schäden durch die Verwendung von Informationen aus diesem Online-Angebot oder durch das Fehlen von Informationen. Dies gilt auch für Inhalte Dritter, die über dieses Angebot zugänglich sind.

## Fouilles exécutées par les soins du Musée National.

Par *D. Viollier.*

### IV. Le cimetière barbare de Kaiser-Augst (Argovie).

#### *I. Introduction.*

Pendant l'hiver 1838-1839, on découvrit, par hasard, entre le village de Kaiser-Augst et la route de Rheinfelden, un cimetière de l'époque barbare. H. Schmid, propriétaire de la fabrique de cellulose, qui s'était de tout temps intéressé aux antiquités d'Augst, y entreprit immédiatement des fouilles qu'il prolongea pendant plusieurs années.

Il ouvrit 131 tombes, dont une soixantaine renfermaient un mobilier funéraire. Malheureusement ces fouilles furent exécutées sans méthode, au hasard des sondages. Schmid prit pourtant soin de rédiger quelques notes sur ses fouilles, mais négligea d'en dresser un plan.<sup>1)</sup>

Les objets trouvés par Schmid sont aujourd'hui au Musée de Bâle avec le reste de ses collections. Nous en reparlerons lorsque nous étudierons le mobilier funéraire.

Puis ce cimetière retomba plus ou moins dans l'oubli et ne fit plus l'objet que de quelques fouilles partielles toujours sans plan, au hasard, pour le compte de quelques amateurs des environs.

Les choses en étaient là, quand le Musée National fut averti par M<sup>r</sup> le D<sup>r</sup> E. Meyer de Frenkendorf, en date du 7 janvier 1905, que le propriétaire du terrain venait de découvrir quelques tombes en dalles et en tuiles romaines renfermant différents objets et quelques monnaies du Bas-Empire.<sup>2)</sup>

La Direction du Musée nous envoya immédiatement à Augst reconnaître l'importance de la découverte et grâce à la complaisance du propriétaire du terrain, les fouilles systématiques commençaient dès le 15 janvier. Elles se poursuivront dès lors régulièrement chaque année jusqu'à épuisement de la nécropole.

---

<sup>1)</sup> On trouvera une notice sommaire sur ces fouilles dans W. Vischer „Kurzer Bericht über die Schmid'sche Sammlung.“ Basel 1858, p. 22-24. Le produit de ces fouilles a en outre été publié à l'aide des notes laissées par Schmid, par M<sup>r</sup> Meyer von Knonau, dans ses „Alamannische Denkmäler II“, in Mitteilungen der Antiquar. Gesellschaft, Zürich, XIX, 2. Heft, p. 64 et suivantes.

<sup>2)</sup> Rapport 1907, p. 45.

## II. Situation.

Le cimetière de Kaiser-Augst est situé à 400 m au sud du village de ce nom et à 1 km à l'est du village de Basel-Augst, entre la ligne du chemin de fer et la route de Bâle à Rheinfelden (Carte Siegfried, feuilles 28, point 294). En cet endroit le terrain forme trois plateaux en gradins qui s'étagent sur une hauteur de 20 m, qui est la différence de niveau entre la route cantonale et la rive du Rhin. Le cimetière occupe tout le plateau moyen. C'est un terrain triangulaire dont le grand axe est orienté de l'ouest à l'est. Dans sa plus grande largeur, il a environ 70 m; sa longueur est de 250 m environ. A l'ouest, il est coupé par la route de Kaiser-Augst à Giebenach; au nord, il est dominé par le talus du 1<sup>er</sup> plateau portant la route cantonale; au sud, il descend en pente raide vers le 3<sup>e</sup> plateau. Ce terrain est la propriété de deux cultivateurs dont J. Stöckli est le plus important.

## III. Inventaires des tombes.<sup>1)</sup>

*Tombe No. 5.* — SO-NE. Un corps étendu, bras allongés, la tête inclinée sur l'épaule droite.

A portée de la main gauche, et, sans doute primitivement, dans celle-ci, une monnaie du bas empire, illisible.

Masculin<sup>2)</sup>. *Crâne*: Cap. 1550 cm<sup>3</sup>. Indice de longueur-largeur 67.8. Indice longueur-hauteur: 1. 71.2; 2. 59.9; Indice de largeur-hauteur 105.1.

Indice facial supérieur 56.6; Indice orbitaire 68.7; Indice nasal 52.6.

*Fémur*. Longueur maximum: d. 447 mm, g. 448 mm; longueur en position: d. 445 mm, g. 447 mm. Indice pilastrique 100.0, Indice platycnémique: d. 80.0, g. 82.8.

*Tibia*. Long. g. 389 mm, Indice de la platycnémie 65.7.

*Taille*. 168 cm.

*Tombe No. 6.*<sup>3)</sup> — OSO-ENE. Un corps étendu, les deux mains placées sur le sommet des fémurs, le menton appuyé sur le sternum.



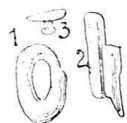
Sur le bassin, à gauche, une petite boucle de ceinture en fer (1) et au-dessus de celle-ci, près du coude, un fragment de fer (2); sous le bassin, un bouton de bronze;

dans la main gauche, une monnaie du bas empire, illisible.

Masculin. *Fémur*: Long. max.: d. 435 mm long. en pos. 433 mm. I. pil. 100.0; I. plat. 83.3.

*Tibia*. I. d. l. platycn. 76.7.

*Taille*. 163 cm.



<sup>1)</sup> Nous donnerons ici, pour commencer, l'inventaire des tombeaux. Lorsque les fouilles — qui dureront encore plusieurs années — seront achevées, nous pourrons aborder l'étude du mobilier funéraire et des tombes. Nous ne parlerons que des tombes ayant renfermé des objets. Celles sans mobilier seront étudiées plus tard et en bloc.

<sup>2)</sup> L'étude des restes humains est due à Mr. F. Schwerz. Les ossements sont déposés à l'Institut anthropologique de Zurich.

<sup>3)</sup> Les croquis des tombes, d'après photographies sont au  $\frac{1}{20}$  et les dessins des objets au  $\frac{1}{8}$  de la grandeur vraie.

*Tombe No. 10.* — OSO-ENE. Autour du corps quelques pierres espacées; le mort est étendu, les mains croisées sur le bassin, la tête tournée à droite.

Sur le bassin, à gauche, une plaque de ceinture ronde de fer.

Masculin. *Crâne*: I. d. long.-largeur 72.1.

*Fémur*. Long. max. 492 mm, long. en pos. 485 mm. I. pil. d. 118.5, g. 128.0. I. platy. d. 82.3, g. 84.8.

*Tibia*. I. d. l. platycn. 81.8.

*Humerus*. Long. d. 340 mm, g. 336 mm.

*Taille*. 171 cm.



*Tombe No. 11.* — O-E. Quelques pierres autour du corps. Le mort est étendu, le bras droit allongé, la main gauche sur le ventre, la tête inclinée à gauche.

A droite, sur le col du fémur, une contre-plaque carrée (1);

le long de fémur, un couteau de fer avec débris de la monture en bronze du fourreau (2) et un stilet de fer (3); à hauteur du genou, une plaque de ceinture ronde de fer (4).

Aux pieds du mort, les os d'un premier occupant de la tombe entassés et accompagnés d'un couteau de fer (5).

Masculin. *Crâne*: I. d. long.-largeur 80.5. I. d. long.-hauteur 260.0.

I. orb. 75.0. I. nasal 46.3.

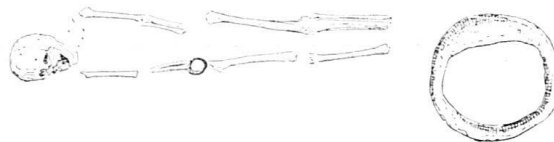
*Tombe No. 13.* — O-E. La tombe est entourée d'un rang de pierres dessinant un rectangle de 1,90 m sur 0,55 m. Le corps est mal conservé.



Dans la région du bassin, une petite boucle de ceinture en fer.

*Tombe No. 14.* — O-E. Corps d'un enfant n'ayant pas encore achevé sa seconde dentition; bras allongés, tête inclinée à droite.

Au poignet droit, un bracelet de fer.



*Tombe No. 15.* — O-E. Corps étendu, main droite sur le bassin, bras gauche allongé, tête tourné à gauche.

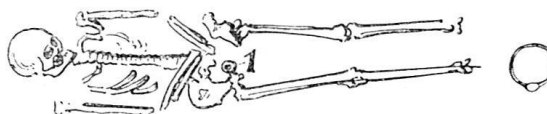


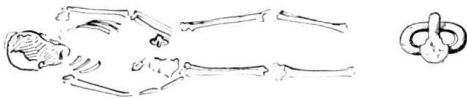
Sur le ventre, une plaque de ceinture en fer entièrement détruite par la rouille (1); le long du bras gauche, un couteau de fer portant des traces de son fourreau de bois (2); il était posé, le tranchant en l'air, la pointe dirigée vers l'épaule; sur la tête

du fémur, une petite boucle de ceinture en fer (3).

*Tombe No. 18.* — OSO-SNE. Corps étendu, les mains croisées sur le ventre, la tête inclinée à gauche.

A la main gauche, une bague de bronze.





*Tombe No. 19.* — OSO-ENE. Corps d'un enfant n'ayant pas encore accompli sa seconde dentition, étendu, la main droite sur le col du fémur, la gauche sur le bassin.

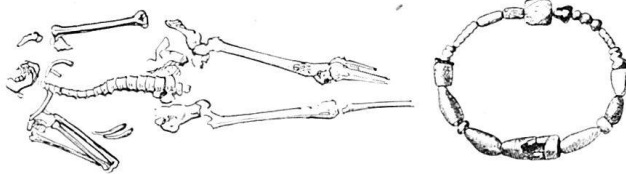
A gauche, sur le bassin, une petite boucle de ceinture en potin.

*Tombe No. 21.* — OSO-ENE. Tombe en dalles sans couvertures et de construction grossière. Corps étendu, les bras allongés. Entre les jambes du dernier occupant et la paroi de la tombe étaient alignés quatre crânes, restes d'inhumations successives et antérieures.

Au fond de la tombe et provenant d'un des premiers corps inhumés, une petite monnaie de Claude II le Gothique (268-270). Celle-ci est perforée et suspendue à un petit anneau de bronze.

Féminin. *Fémur.* Long. max. 387 mm long. en pos. 386 mm. I. pil. 117.2. I. platy. 96.7.

*Taille.* 147 cm.

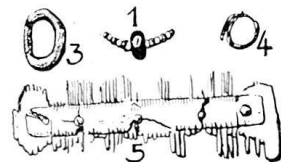
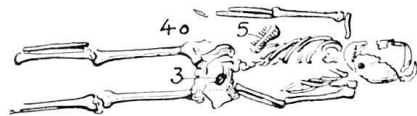


*Tombe No. 23.* — O-E. Corps étendu, bras gauche allongé, bras droit replié, la main ramenée à l'épaule; tête brisée. Au cou, un collier de perles de verre et d'ambre, composé de 2 perles d'ambre, 8 en verre bleu, 4 vert, 2 jaune, 1 bleu avec yeux blancs et un anneau de bronze.

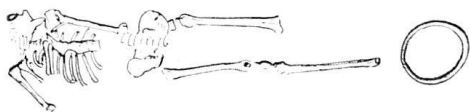
2 jaune, 1 bleu avec yeux blancs et un anneau de bronze.

*Tombe No. 25.* — O-E. Corps étendu, bras droit allongé, main gauche posée sur le bassin; tête inclinée à gauche.

Au cou, le mort portait quelques perles: une grosse en verre bleu et 12 petites en terre jaunes et noires (1). A ce collier était passée encore une petite monnaie perforée de Claude le Gothique (268-270) (2). Sur le bassin, à gauche, une petite boucle de ceinture en bronze (3). A la main droite, une bague formée d'un simple fil de bronze (4). Enfin, entre les côtes et le coude droit, une peigne en os à double rang de dents (5).



*Tombe No. 26.* — O-E. Corps étendu, couché légèrement sur le côté gauche, bras droit écarté du corps, et replié, la main ramenée sur l'épaule, bras gauche allongé, pris sous le corps.



A l'oreille gauche, une boucle faite d'un simple fil de bronze.

Masculin. *Fémur.* Long. max. g. 448 mm long. en pos. 446 mm. I. pil. 107.6. I. platy. 78.7.

*Taille* 165.

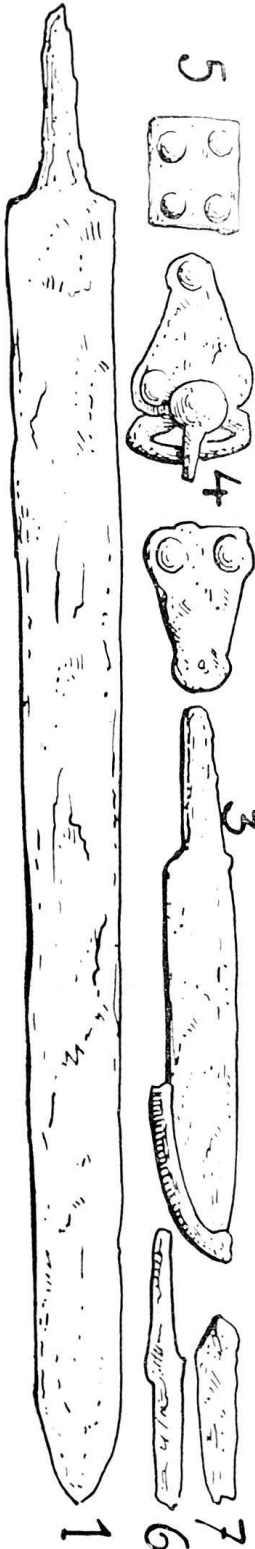
*Tombe No. 27.* — OSO-ENE. Corps fort mal conservé la main droite posée sur le bassin.

Sur la poitrine, deux monnaies du bas empire, toutes deux de Valentinien I (364-375).

*Tombe No. 33.* — O-E. Quelques fragments du corps d'un jeune enfant.

Deux perles de verre, l'une bleuâtre, l'autre brune; une petite boucle de ceinture carrée.

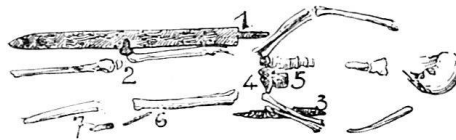
Tombe No. 34. — OSO-ENE. Corps étendu, les deux mains croisées sur le bassin, tête inclinée à gauche. Sur le ventre, une plaque de ceinture en fer, triangulaire avec



clous de bronze.

Masculin. *Fémur*. I. pil. 132.0. I. platy. 100.0.

Tombe No. 35. — O-E. Corps d'homme étendu, les deux mains ramenées sur le bassin, la tête inclinée à droite.



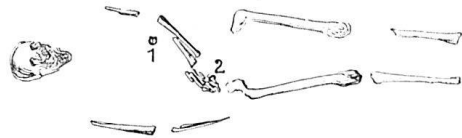
Le long de la jambe droite une grande épée de fer (1) avec traces de son fourreau de bois. Sur cette épée une petite plaque de bronze (2) servant à fixer le baudrier. A la hanche gauche, un couteau de fer placé la pointe dirigée vers l'épaule (3). Sur le bassin, une plaque de ceinture en fer triangulaire (4) avec sa contre-plaque et une contre-plaque carrée (5). A côté du genou gauche, deux petits couteaux de fer (6, 7).

Masculin. *Fémur*. Long. max. 500 mm long. en pos. 497. I. pil. 114.2. I. platy. 939. Taille. 175 cm.

Tombe No. 36. — O-E. Corps étendu, bras droit allongé, avant-bras gauche placé en travers du bassin.

Masculin. *Fémur*. Long. max. 500 mm long. en pos. 497. I. pil. 114.2. I. platy. 939. Taille. 175 cm.

Tombe No. 36. — O-E. Corps étendu, bras droit allongé, avant-bras gauche placé en travers du bassin.

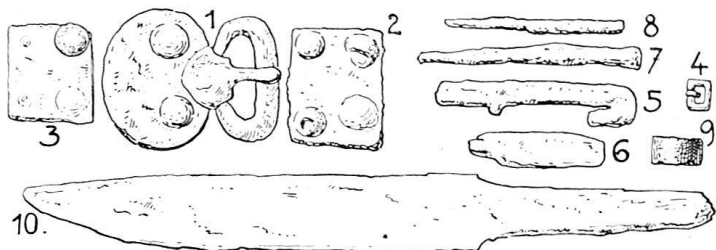
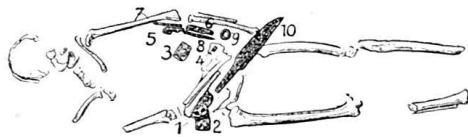


A hauteur de la taille, à gauche, une petite boucle de ceinture en bronze (1). A l'annulaire gauche, une bague de bronze (2).

Masculin. *Fémur*. I. pil. 120.0. I. platy. 82.3.

Tombe No. 37. — OSO-ENE Corps étendu, bras gauche allongé, avant bras droit placé en travers sur le bassin, tête tournée à gauche.

A la hanche droite, sur l'avant-bras, une plaque de ceinture ronde en fer (1) et une contre-plaque carrée (2). A hauteur de la ceinture, à gauche, une seconde contre-plaque carrée (3). Sur le bassin, à gauche, une toute petite boucle de ceinture en bronze. (4)

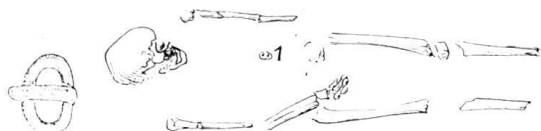


Entre le corps et l'avant bras gauche, une trousse; composée d'un briquet de fer, (5) d'un couteau (6), de deux poinçons de fer (7, 8) et d'un anneau large (9).

En travers du bassin, parallèlement à l'avant-bras droit, un grand couteau (10). Aux pieds, une petite monnaie de Valentinien I (364-375).

Masculin. *Fémur*. Long. max. 466 mm. I. pil. 100.0. I platy. 72.2.

Taille 168 cm.

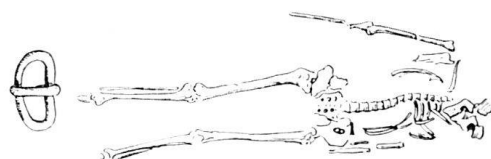


*Tombe No. 40.* — O-E Corps étendu, bras gauche allongé, main droite sur le bassin, tête inclinée à gauche.

Sur le ventre, une petite boucle de ceinture de fer.

*Tombe No. 41.* — OSO-ENE. Corps étendu, bras gauche allongé; bras droit écarté du corps, tête inclinée sur l'épaule gauche.

Sur le bassin, à gauche, une petite boucle de ceinture en fer.

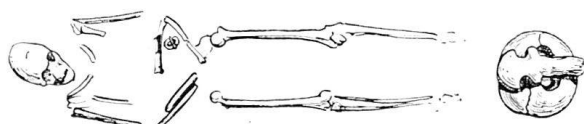
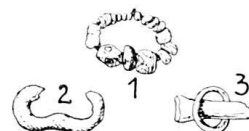


*Tombe No. 44.* — O-E. Corps fort mal conservé, il n'en reste que la tête, les fémurs et une partie du bassin.

A la main gauche, une bague de bronze.



*Tombe No. 46.* — O-E. Corps dont il ne reste que quelques fragments des os des jambes. Au cou le mort portait un collier de perles: 9 en terre jaune, une en terre verte, une en pâte de verre blanc avec dessins; deux blanches avec spirale rouge, et une verte avec dessins de couleurs. A la main gauche, une bague de bronze et sur le bassin, une boucle de ceinture en fer.



*Tombe No. 49.* — O-E. Corps étendu, les deux mains croisées sur le bassin, le menton appuyé sur le sternum.

A hauteur de la ceinture, sous l'avant-bras gauche, une boucle de ceinture en potin.

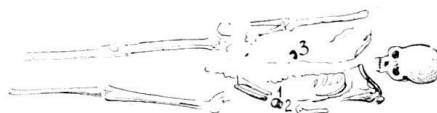
*Tombe No. 51.* — O-E. Corps étendu, en mauvais état de conservation.

Aux pieds était une petite monnaie de Valentinien (364-375).

*Tombe No. 53.* — O-E. Corps étendu, le bras droit allongé; la main gauche placée sur le bassin; le menton appuyé sur le sternum.

Sous le coude gauche se trouvait une petite boucle de ceinture en bronze (1) et une petite monnaie du bas empire, illisible.

Sur le ventre, à droite, une seconde boucle de ceinture en fer (3).





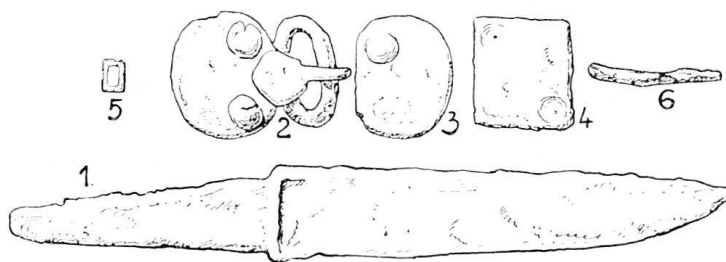
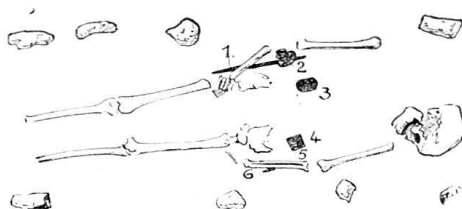
*Tombe No. 54.* — O-E. Corps étendu, la main droite posée sur le bassin, le bras gauche allongé.

A côté du genou, gauche, un petit vase de verre bleu brisé.

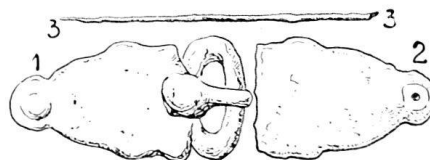
*Tombe No. 55.* OSO-ENE. Quelques pierres forment l'entourage de la tombe. Corps étendu, la main droite posée sur le bassin, le bras gauche allongé; la tête inclinée sur l'épaule gauche.

A droite, à hauteur du bassin, le long du corps, un grand couteau de fer (1) dont le manche était de bois. Sur ce manche, une plaque de ceinture ronde en fer (2).

Sur le ventre, la contre-plaque (3). A gauche, un peu en-dessus du bassin, une contre-plaque carrée (4) sur laquelle est une toute petite boucle de bronze (5). Enfin sous l'avant-bras gauche, une tige de fer (6).

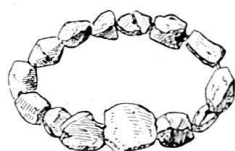


*Tombe No. 56.* — O-E. Corps étendu, en fort mauvais état; les jambes sont légèrement repliées à droite.



Sur le ventre, une plaque de ceinture en fer avec contre-plaque (1, 2). Le long de la clavicule gauche, un stilet de bronze (3) employé comme épingle, la pointe dirigée vers l'épaule.

Masculin. *Fémur.* I. pil. 100.0. I. platy. 81.2.



*Tombe No. 57.* — O-E. Un corps en très-mauvais état de conservation.

Au cou un collier de 14 perles d'ambre brutes.

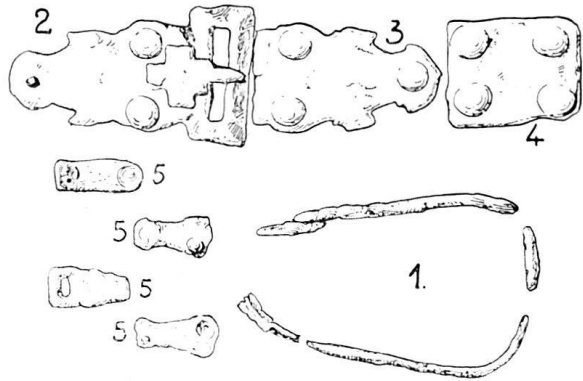
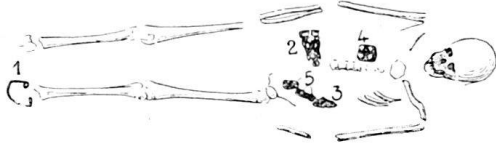
Féminin. *Fémur.* I. pil. d. 112.5, g. 104.0 I. platy. d. 79.3, g. 75.8

*Tombe No. 62.* — OSO-ENE. Corps étendu, les deux bras allongés. Dans la main gauche, la mort tenait une petite monnaie de Valentinien II (375-392). Masculin. *Fémur.* I. pil. g. 117.2. I. platy. 103.1.



*Tombe No. 63.* — O-E. Corps étendu, les bras allongés, la tête inclinée à droite.

Au talon gauche, un objet de fer, vraisemblablement un éperon (1), à la ceinture, côté droit la plaque d'une ceinture en fer (2); la contre-plaque se trouve à gauche à même hauteur (3); plus haut, sur la poitrine, une contre-plaque carrée (4). Sur le bassin, à gauche quatre petits ornements de fer (5).

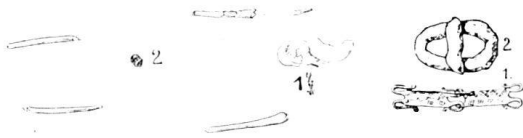


ture en fer (2); la contre-plaque se trouve à gauche à même hauteur (3); plus haut, sur la poitrine, une contre-plaque carrée (4). Sur le bassin, à gauche quatre petits ornements de fer (5).

Masculin. *Fémur.* I. pil. g. 103.3. I. platy. 80.0

*Tombe No. 64.* — O-E. Corps étendu, les bras allongés; les jambes ont été coupées, lors de la construction d'une tombe plus récente.

Dans la main droite, une petite monnaie illisible.



*Tombe No. 67.* — O-E. Corps étendu en très-mauvais état.

Sur l'épaule gauche se trouvait une agrafe de manteau en argent (1). Sur le bassin une petite-boucle de ceinture en fer (2).

*Tombe No. 68.* — O-E. Corps étendu en très-mauvais état.

A hauteur de la main gauche était une petite monnaie de Probus (276—282).

*Tombe No. 74.* — O-E, long. 1,40. Corps étendu, les deux mains posées sur le bassin, la tête inclinée à droite.

Sur la poitrine posé obliquement, un stilet servant d'épingle (1). Sur le ventre, une plaque de ceinture de fer (2).



Féminin. *Tibia.* Long. g. 328. I. d. l. platycn. 714.

*Taille.* 153 cm.



*Tombe No. 77.* — O-E. Corps étendu, en mauvais état de conservation. Au cou, le mort portait un collier de 35 perles en terre, jaunes, brunes ou vertes et en verre opaque.

*Tombe No. 78.* — O-E. Corps étendu, la main gauche posée sur le bassin, le bras droit allongé, les jambes manquent à partir des genoux.

Le long de la cuisse droite un couteau de fer, la pointe dirigée vers l'épaule

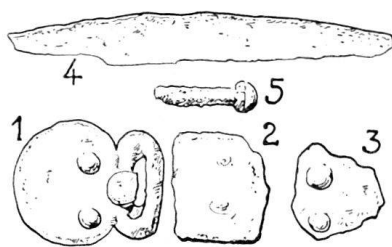


Tombe No. 84. — quelques traces.

Sur le bassin à ronde (1) de fer, et, un



indéterminé (5).



O-E. Corps dont il ne reste que droite une plaque de ceinture peu au dessus, la contre-plaque(3).

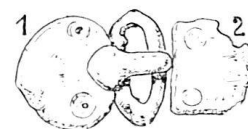
A gauche, à hauteur de la ceinture, une contre-plaque carrée (2) un couteau de fer (4) et un petit objet de fer d'usage

Tombe No. 85. — O-E. Corps étendu, main droite sur le bassin, main gauche sur le col du fémur, menton appuyé sur le sternum.

Près du coude gauche, une plaque de ceinture ronde (1) en fer, et une contre-plaque carrée (2).

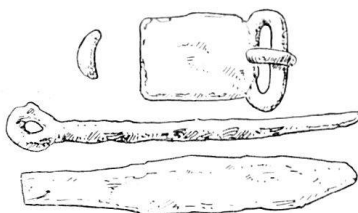
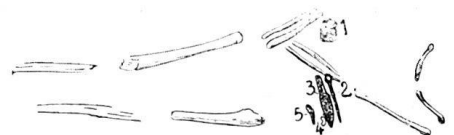
Féminin. *Fémur*. Long. max. g. 419 mm long. en pos 415 mm. I pil. 1111. I. platy. 70.5.

Taille. 154 cm.



Tombe No. 91. — O-E. Corps étendu, la main droite sur le col du fémur, le bras gauche placé en travers du corps, la tête est complètement écrasée.

A droite, à hauteur du coude, ture en fer (1). A gauche sous le

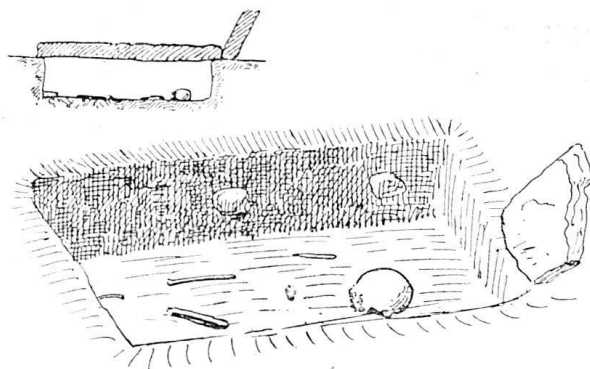
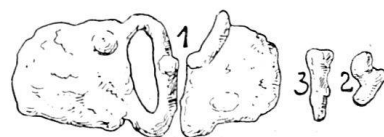


une plaque de ceinture en fer (1). A gauche sous le coude, une fourchette de fer (2), un couteau de fer (3), un petit fragment de pâte de verre bleu (4).

Tombe No. 97. — O-E. Corps étendu, bras allongés, tête tournée à droite.

Sur le bassin, à droite, une plaque de ceinture ronde en fer (1) avec la contre-plaque; entre les fémurs, fragments de bronze et de fer (2); à côté du fémur gauche, un clou de fer (3) et une monnaie du bas empire, illisible (4) qui était sans doute placée dans la main du mort.

Masculin. *Fémur*. I. pil. 1107. I. platy. 73.5.



Tombe No. 98. — Corps d'un enfant n'ayant pas encore achevé sa seconde dentition. De chaque côté du corps trois pierres espacées. A 0,60 au dessus de a tombe était une grande dalle horizontale à la tête de laquelle se dressait une pierre plate.

Sur le bassin du petit mort, une petite boucle de fer.

*Tombe No 103.* — O-E. Corps en mauvaise état de conservation. Sous le corps, un couche de matière noire, reste d'une planche sur laquelle le corps avait été inhumé.

A côté du bassin à gauche, une petite boucle de fer.  
Masculin. *Fémur*. l. pil. 100.0. I. platy. 85,7.



*Tombe No. 108.* — O-E. Corps étendu. les deux mains posées sur les cuisses; le menton appuyé sur le sternum.



Sur le crâne, une petite épingle de bronze (1) et sur la poitrine une plaque de ceinture en os (2).

Féminin *Fémur* Long. max.

385 mm long. en pos. 382 mm. I. pil. 100.0 I. platy. 82.1  
Taille. 146 cm.

*Tombe No. 109.* — O-E. Corps étendu, les deux bras allongés, la tête inclinée à droite.

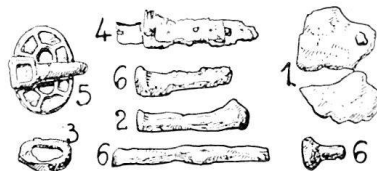
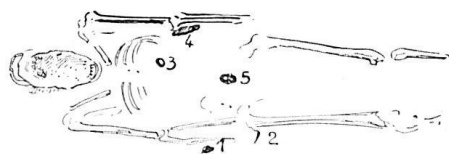
Sur la tempe gauche était une petite épingle d'argent à tête ronde.

Féminin. *Fémur*. I. pil. 100.0. I. platy. 90.3.



*Tombe No. 110.* — O-E. Corps étendu, les deux bras allongés; le menton appuyé sur le sternum.

A côté du bras droit, en dehors du corps, débris d'une plaque de ceinture en fer (1);

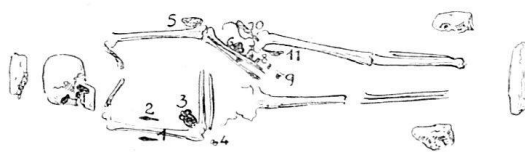


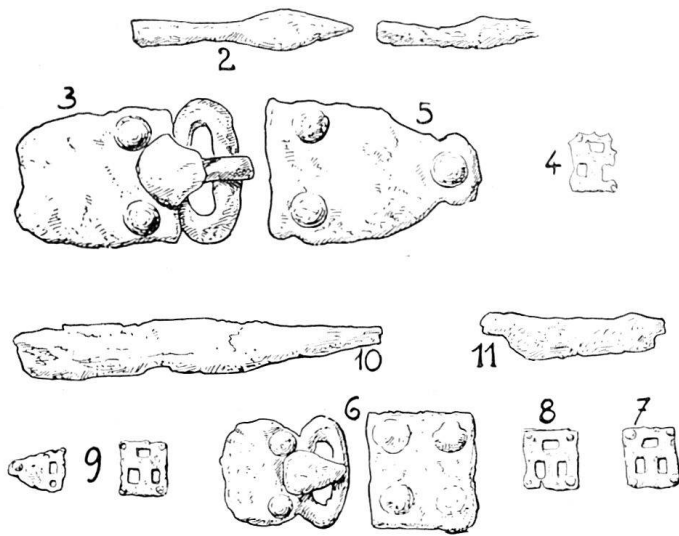
à côté du col du fémur, un clou de fer (2). Sur la poitrine, une petite boucle de fer (3). A côté du coude gauche les débris d'une peigne d'os (4). Au milieu du bassin une boucle de ceinture en bronze (5) incrusté de morceaux de verre. Autour du corps, on trouva 3 clous de fer (6).

*Tombe No. 113.* — O-E. Corps étendu, les deux mains croisées sur le bassin, la tête inclinée à droite. Aux pieds, une tuile romaine, plantée verticalement.

Près des pieds du mort, une petite monnaie du bas empire, illisible.

*Tombe No. 115.* — O-E. Corps étendu l'avant bras droit en travers de la poitrine, la main gauche sur le bassin, la tête tournée à droite. A la tête, une pierre; aux pieds, une dalle plantée verticalement et une pierre à droite et à gauche.





De chaque côté du bras droit, une pointe de flèche en fer (1, 2). Sous le coude droit, une plaque de ceinture en fer (3), sur laquelle était une plaque de bronze ajourée (4).

Sous le coude gauche, se trouvait la contre-plaque en fer (5). Sur le bassin, à gauche, le long de l'avant-bras, sont: une plaque de ceinture ronde en fer (6) et une contre-plaque carrée; trois plaques de bronze ajourées (7, 8, 9); une petite plaque triangulaire du même métal et deux couteaux de fer (10, 11).

*Tombe No. 116.* — O-E. Corps étendu, les mains placées sur les fémurs. Sur la dernière vertèbre, une petite boucle de fer.

