

Fouilles exécutées par les soins du Musée National. IV, Le cimetière barbare de Kaiser-Augst (Argovie)

Autor(en): **Viollier, D.**

Objektyp: **Article**

Zeitschrift: **Anzeiger für schweizerische Altertumskunde : Neue Folge = Indicateur d'antiquités suisses : Nouvelle série**

Band (Jahr): **12 (1910)**

Heft 4

PDF erstellt am: **16.07.2024**

Persistenter Link: <https://doi.org/10.5169/seals-158827>

Nutzungsbedingungen

Die ETH-Bibliothek ist Anbieterin der digitalisierten Zeitschriften. Sie besitzt keine Urheberrechte an den Inhalten der Zeitschriften. Die Rechte liegen in der Regel bei den Herausgebern. Die auf der Plattform e-periodica veröffentlichten Dokumente stehen für nicht-kommerzielle Zwecke in Lehre und Forschung sowie für die private Nutzung frei zur Verfügung. Einzelne Dateien oder Ausdrucke aus diesem Angebot können zusammen mit diesen Nutzungsbedingungen und den korrekten Herkunftsbezeichnungen weitergegeben werden. Das Veröffentlichen von Bildern in Print- und Online-Publikationen ist nur mit vorheriger Genehmigung der Rechteinhaber erlaubt. Die systematische Speicherung von Teilen des elektronischen Angebots auf anderen Servern bedarf ebenfalls des schriftlichen Einverständnisses der Rechteinhaber.

Haftungsausschluss

Alle Angaben erfolgen ohne Gewähr für Vollständigkeit oder Richtigkeit. Es wird keine Haftung übernommen für Schäden durch die Verwendung von Informationen aus diesem Online-Angebot oder durch das Fehlen von Informationen. Dies gilt auch für Inhalte Dritter, die über dieses Angebot zugänglich sind.

Fouilles exécutées par les soins du Musée National.

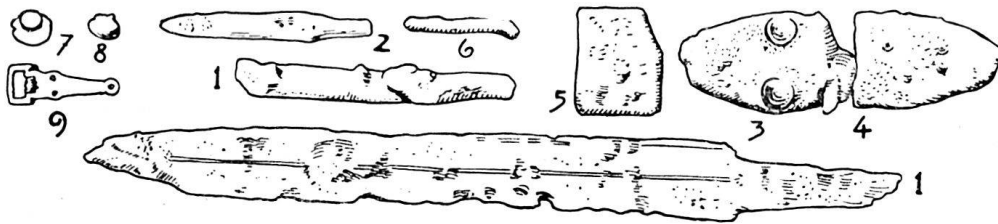
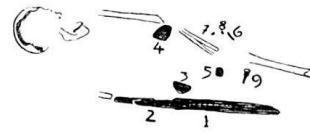
Par *D. Viollier*.

IV. Le cimetière barbare de Kaiser-Augst (Argovie).

(Suite.)

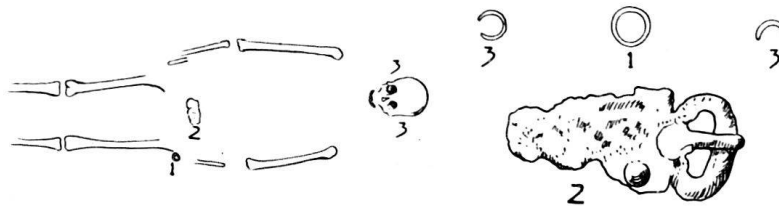
Tombe No. 408. — OSO-ENE. Un corps mal conservé, couché sur le dos; les deux mains croisées sur le bassin.

Le long du fémur à droite, un couteau de fer à long manche (1). Sur celui-ci était posé un petit couteau (2). A droite, sur le bassin, la plaque de ceinture (3) dont la



contre-plaque est placée à gauche (4). Du même côté, sur le bassin est la plaque carrée (5) et à côté de l'avant-bras, des débris de fer (6) provenant de la trousse, un double bouton en bronze (7) et un bouton simple (4). Enfin, entre les fémurs, se trouve une petite plaque de ceinture en bronze (9).

Tombe No. 409. — OSO-ENE. Corps étendu, les deux bras allongés.



A la main gauche, une bague (1) de bronze et sur le bassin, une plaque de ceinture en fer (2). A chaque oreille, un petit anneau de bronze (3).

Tombe No. 411. — OSO-ENE Tombe trapézoïdale en dalles, plus large à la tête qu'aux pieds. Sur la face droite, un petit ossuaire renfermant les restes de deux corps. Dans la tombe, aux pied du mort, les ossements d'un 3^e corps. Le dernier occupant de la tombe est étendu sur le dos, la main gauche sur le fémur, le bras droit allongé.

Sur les côtes, à droite, une monnaie perforée de Valentinien I.

Masculin. *Crâne.* Cap. 1500 cm³. I. d. long.-largeur 78.6. I. d. long.-hauteur 1.77,0; 2.62,8. I. d. largeur-hauteur 97.9. I. fac. sup. 54.1. I. orbit. 85,0. I. nasal 43.4.

Tombe No. 416. — OSO-ENE. Corps étendu, le bras droit allongé, la main gauche sur le bassin.



Sur la poitrine une plaque de ceinture en fer (1). Près du coude gauche, une plaque carrée (2), une petite boucle de ceinture carré en bronze (3) et une languette de ceinture en bronze (4). Du même côté, à hauteur du genou, un petit couteau de fer (5). Enfin à côté du bassin, à droite, un beau bol conique en verre bleu (6) orné de spirales.

Tombe No. 417. — OSO-ENE. Corps étendu, les mains ramenées sur les fémurs. A hauteur de l'épaule droite un gobelet conique en verre blanc, orné de rubans striés. Près de celui-ci, un clou de fer.

Masculin. *Fémur.* I. pil. 126 I. plat. 179.

Humérus. Long. d. 345 mm, g. 336 m.

Taille. 169 cm.



Tombe Nr. 418. — OSO-ENE. Le corps reposait à 0,90, sous une dalle horizontale. Du côté de la tête se dressait une pierre-stèle. Une seconde pierre en calcaire blanc se dressait près de tête du mort. Ce dernier est couché sur le dos, le bras droit allongé, la main gauche posée sur le bassin.

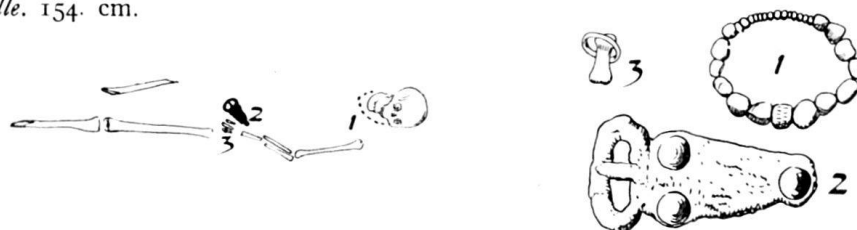
Au cou un collier de perles d'ambre brutes et de quelques petites perles en pâte colorée (1). Sur le bassin, vers la gauche, une plaque de ceinture en fer (2). A l'annulaire de la main gauche, un anneau de bronze (3).

Féminin. *Crâne.* I. d. long.-largeur 83,6. I. orbit. 85,7.

Fémur. Long max. 414 mm, I. pil. d. 113, g. 109 I. plat. d. 71, g. 72.

Humérus. Long. 299 mm.

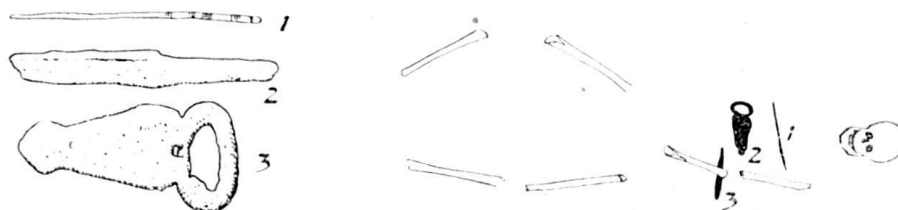
Taille. 154. cm.



Tombe No. 420. — OSO-ENE. Corps étendu, les bras allongés.

Sur le sternum, placé obliquement de gauche à droite une épingle stiliforme en bronze (1). Sur le ventre une plaque de ceinture en fer (2) et sur le coude gauche, un petit couteau de fer. (3)

Féminin. *Crâne.* I. d. long.-largeur 80,4 I. d. long.-hauteur 74,7. I. d. largeur-haut. 92,8.



Tombe No. 422. — SO-NE. Corps étendu, les bras allongés.

Trois monnaies du bas empire: l'une près du coude droit, l'autre dans la main droite et la dernière sur le bassin.

Féminin. *Fémur.* Longueur max. 397 mm, long. en pos. 396 mm. I. pil. d. 113, g. 122. I. plat. d. 66, g. 72.

Humérus. Long. d. 291 mm, g. 286 cm.

Taille. 151 cm.

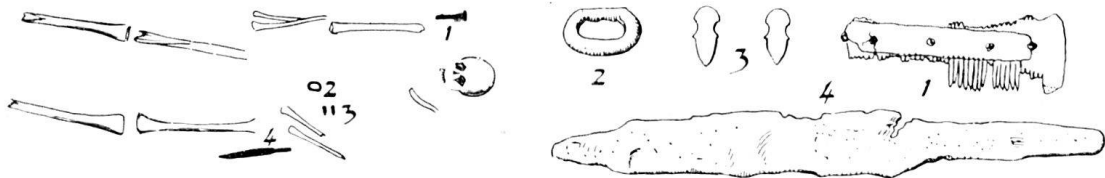
Tombe No. 424. — SOE-ENE. Corps étendu, le bras droit allongé, la main gauche posée sur le bassin. Autour du mort quelques pierres.

Au-dessus de l'épaule droite, un peigne en os à double rangée de dents (1). Sur la dernière vertèbre, une boucle de ceinture en potin (2). A gauche de celle-ci deux ornements en potin en forme de bouclier (3). Enfin, à gauche le long du fémur, la poignée engagée sous l'avant-bras, un couteau de fer (4) dont la poignée était ornée de petits clous de bronze.

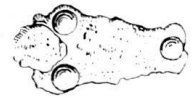
Masculin. (?) *Crâne.* Cap. 1500 cm³. I. d. long.-largeur 78,8 I. d. long.-hauteur 1.69,4, 2.63,8. I. d. largeur-hauteur 88,0. I. fac. sup. 46,6. I. orbit. 74,4. I. nasal 52.

Fémur. Long. max. d. 417 mm, g. 421 mm, long. en pos. d. 416 mm, g. 418 mm. I. pil. d. 110, g. 107. I. plat. d. 82, g. 71.

Taille. 158 cm.



Tombe No. 425. — OSO-ENE. Corps étendu, les deux mains posées sur le bassin. Sur le ventre, une plaque de ceinture en fer, en mauvais état.



Tombe No. 426. — OSO-ENE. Corps étendu, bras gauche allongé, main droite sur le bassin.

A hauteur du bassin à droite, une plaque de ceinture en fer (1). Sur celle-ci, une plaque ajourée en bronze (3), une deuxième se trouve sur l'os de l'avant-bras, et une troisième sur le bassin. Une plaque carrée est placée sur le bassin (4). La contre-plaque de fer se trouve à droite, à hauteur du bassin (2).

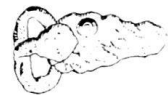
Masculin. *Fémur.* Long. max. d. 465 mm, g. 467 mm, long. en pos. d. 464 mm, g. 464 mm. I. pil. d. 100, g. 97. I. plat. d. 76, g. 73.

Humérus. Long. d. 330 mm, g. 338 mm.

Taille. 166 cm.



Tombe No. 428. — O-E. Le corps est placé à 0,80 sous une dalle horizontale; il repose entre deux rangées de pierres, les mains posées sur le bassin. Sur la dernière vertèbre, une plaque de ceinture en fer.



Masculin. *Fémur*. Long. max. d. et g. 439 mm, long. en pos. 435 mm. I. pil. d. et g. 96. I. plat. d. 90, g. 81.

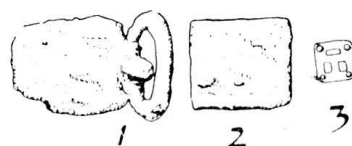
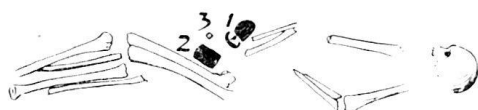
Taille. 163 cm.



Tombe No. 429. — SO-NE. Corps étendu, les deux bras allongés. Sur le bassin, à gauche, une plaque de ceinture ronde en fer, au cou, un collier de perles de verre et d'ambre.

Tombe Nr. 431. — OSO-ENE. Corps couché sur le dos, les jambes légèrement repliées dans la position du dormeur.

En avant du corps sont tombés une plaque de ceinture en fer (1), une plaque carrée (2) et un ornement ajouré (3).



Tombe Nr. 432. — OSO-ENE. Corps étendu, le bras gauche allongé, la main droite posée sur le ventre.

Sur la dernière vertèbre, une petite boucle de ceinture en fer.

Masculin. *Fémur*. Long. max. d. 449 mm, long. en pos. d. 448 mm. I. pil. 114, I. plat. 90.

Humérus. Long. 301 mm.

Taille. 160 cm.



Tombe Nr. 433 — O-E. Corps d'un jeune enfant, reposant les bras allongés. Sur le bassin, à gauche, une plaque de ceinture en fer, un ornement de ceinture en bronze et une languette de bronze.

Tombe Nr. 434. — OSO-ENE. Corps étendu à 0,80 sous une dalle horizontale. Il a les deux mains croisées sur le bassin.

Sous l'avant-bras gauche, un petit couteau de fer (1), deux fragments de fer (2) et une languette de ceinture en fer (3).

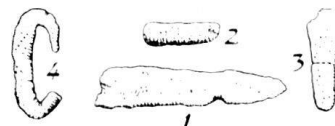
A droite sous le bassin, une boucle de ceinture en fer (4).

Masculin. *Fémur*. Long. max. d. 433 mm, g. 442 mm, long. en pos. d. 433 mm, g. 439 mm. I. pil. d. 87. g. 93. I. plat. d. 67. g. 72.

Tibia. Long. g. 362 mm. I. cn. 62.

Humérus. Long. d. 322 mm, g. 324 mm.

Taille. 164 cm.



Tombe Nr. 436. — OSO-ENE. Corps d'un enfant, les bras allongés

Au cou, un petit collier de perles, au poignet droit, un bracelet de fer.

Tombe Nr. 437. — O-E. Corps d'un enfant, les bras allongés.

Au cou, un petit collier de perles de pâte colorées.

Tompe Nr. 441. — O-E. Corps étendu, les deux bras allongés.

Sur le bassin, à gauche, une boucle de ceinture en bronze.



Tombe Nr. 442. — O-E. Corps étendu, les bras allongés.

Au poignet gauche, un bracelet de fer. Entre les genoux, une petite monnaie illisible.



Tombe Nr. 447. — OSO-ENE. Corps étendu, le bras droit étendu, main gauche sur le ventre.

Sur le sternum, une belle broche en bronze gravée; sur le bassin à gauche, une plaque de ceinture ronde en fer.

Masculin. *Tibia.* I. cnemius. g. 70.



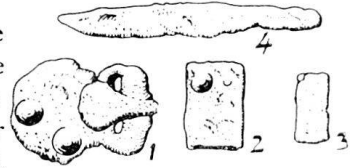
Tombe Nr. 452. — OSO-ENE. Corps étendu, le bras droit allongé, la main gauche posée sur le bassin.

A droite sur le bassin, une plaque de ceinture ronde en fer (1) et à côté une languette de fer (2). A gauche, une plaque carrée (3) et près du coude, un petit couteau de fer. (4)

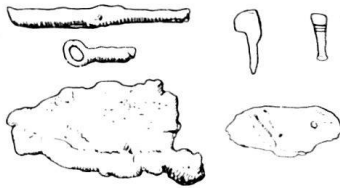
Masculin. *Crâne.* Cap. 1430 cm³. I. d. long.-largeur 83,4. I. d. long.-hauteur 1.71,8, 2.64,0. I. d. largeur-hauteur 86. I. fac. sup. 54,9. I. orb. 106,1. I. nasal 44,4

Fémur. Long. max. g. 450 mm, long en pos. 448 mm. I. pil. III. I. plat 84.

Taille. 165 cm.



Tombe Nr. 453. — OSO-ENE. Corps mal conservé, étendu, les bras allongés. Au cou, un collier de perles.

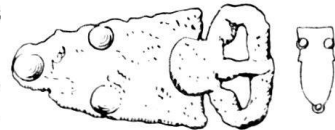


Tombe Nr. 454. — OSO-ENE. Petite tombe en dalles de 1,34 m de longueur et 0,45 m de largeur, de construction très-soignée. Les grands côtés sont fait d'une seule dalle. Cette tombe avait refermé le corps d'un jeune enfant dont il ne restait que quelques fragments d'os.

Dans la région du bassin so trouvaient: 7 monnaies, l'une de Constantius Gallus; une autre de Valens et les autres illisibles; une plaque de ceinture en fer, un perçoir de fer, un fragment de fibule romaine et deux fragments de bronze.

Tombe Nr. 456. — OSO-ENE. Corps étendu, les mains posées sur les cuisses.

Sur le bassin à gauche, une plaque de ceinture en fer, un ornement de bronze et une monnaie de bronze de Dioclétien.



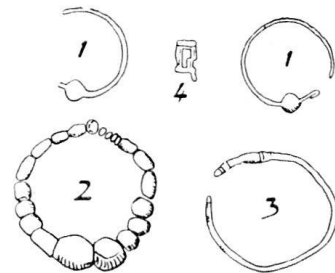
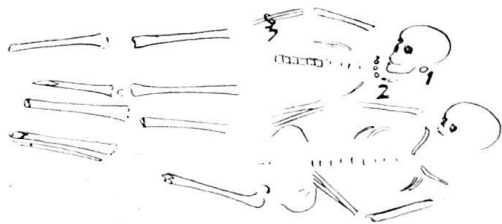
Tombe Nr. 457. — O-E. Deux corps inhumés ensemble dans la même tombe. Le corps de gauche n'a aucun objet. Celui de droite a les deux bras allongés. A chaque oreille, une boucle de bronze (1), au cou, un collier de perles d'ambre et de pâtes (2). Au poignet droit, un bracelet de bronze (3) et sur le ventre un petit fragment de bronze (4).

Feminin. *Fémur.* I. pil. g. 104. I. plat. 60.

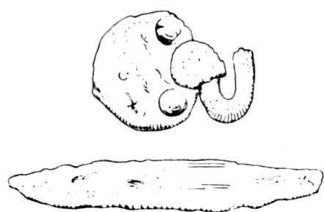
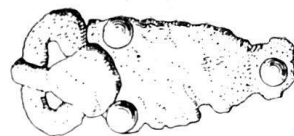
Tibia. Long. 341 mm. I. cne. 70

Humérus. Long. 304 mm

Taille. 156 cm.



Tombe Nr. 458. — OSO-ENE. Tombe en dalles de construction très-grossière: longueur 1,45 m, largeur 0,40. Elle renfermait les restes d'un jeune enfant. Sur le corps, une monnaie du bas empire; sous le corps, une plaque de ceinture en fer.

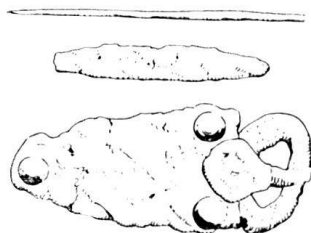
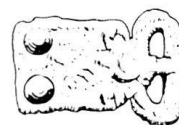


Tombe Nr. 459. — O-E. — Corps étendu sur une planche dont il ne reste qu'un peu de poussière noire, les deux bras allongés.

Sous l'avant-bras droit, une plaque de ceinture ronde en fer; sous le coude gauche, un petit couteau de fer. Dans la main droite, une monnaie du bas empire.

Tombe Nr. 460. — OSO-ENE. Corps mal conservé.

Sur le ventre, une plaque de ceinture en fer.

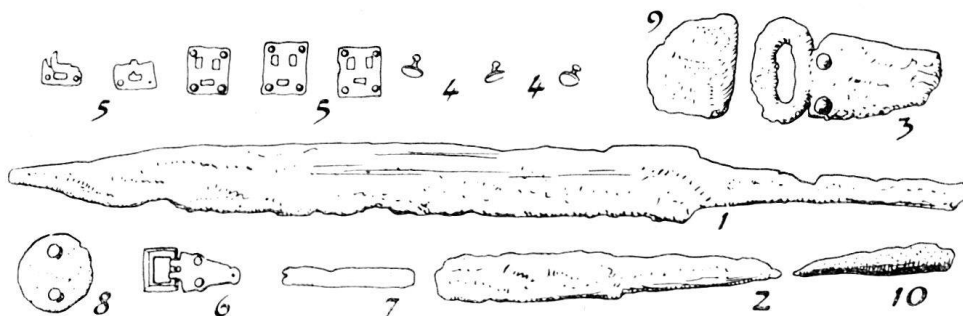


Tombe Nr. 461. — OSO-ENE. Corps mal conservé, la main gauche posée sur le bassin, le bras droit manque; la jambe droite est repliée au dehors.

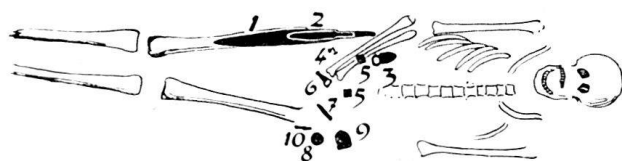
Sur la poitrine, posé obliquement, une épingle stiliforme. Sur le ventre une plaque de ceinture en fer et sous le coude gauche, un petit couteau de fer.

Tombe Nr. 462. — O-E. Le corps repose 0,80 m sous une grande dalle de molasse. Il est étendu, le bras gauche allongé; la main droite posée sur le bassin.

Le long du fémur droit, un scramasax en fer (1) sur lequel est placé un couteau (2). Sous l'avant-bras droit, une plaque de ceinture en fer (3) le long de la poignée du



scramasax, trois clous de bronze (4) et de nombreux petits clous de bronze en forme de T. Ceux-ci devaient sans doute servir à fixer sur la poignée de bois un revêtement de cuir.



lère à deux boutons (8), une plaque ornée en fer (9) et une pointe de javelot en fer (10).

Sous le bassin se trouvaient encore deux plaques ajourées en bronze (3).

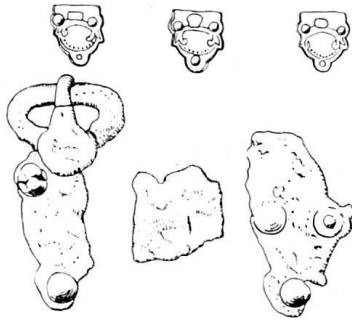
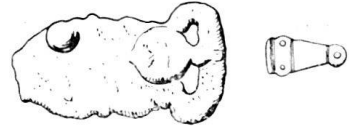
Tombe Nr. 463. — OSO-ENE. Corps mal conservé, placé à 0,80 m sous une dalle.

Sur la poitrine, obliquement, une épingle de bronze sans tête.



Tombe Nr. 464. — OSO-ENE. Corps étendu, les deux bras allongés.
Au cou, un collier de petites perles et quelques perles d'ambre.
Féminin. *Fémur*. I. pil. d. 113, g. 104.

Tombe Nr. 465. — OSO-ENE. Corps mal conservé.
Sur le ventre, une plaque de ceinture en fer. A gauche
de celle-ci un ornement de bronze.



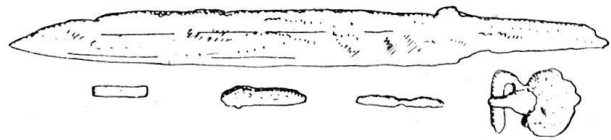
Tombe Nr. 466. — OSO-ENE. Corps étendu, bras
droit allongé, main gauche posée sur le bassin.

Sous la main gauche était une plaque de ceinture en
fer et une contre-plaque. Entre les fémurs, trois plaques en
bronze découpées et une plaque carrée.

Tombe Nr. 467. — OSO-ENE. Corps étendu à 0,80 m
sous une dalle horizontale, le bras gauche allongé, la main
droite sur le ventre.

Le long du fémur gauche, un
scramasax, placé la poignée en bas.

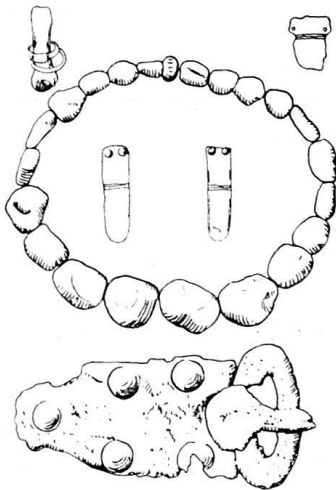
Sur la poignée du scramasax,
une plaque de ceinture ronde en fer
et un bouton de bronze.



Sous le corps deux fragments de fer, une petite bande de bronze et six monnaies
indéterminables.

Masculin. *Crâne*. I d. long.-largeur 72,3. I. d. long.-hauteur 1.60,3.

Fémur. I. pil. g. 110. I. plat. d. 91.



Tombe Nr. 469. — OSO-ENE. Le corps est étendu à 1,00
sous une dalle horizontale, les bras allongés.

Au cou un collier de grosses perles d'ambre brutes
avec une perle de verre. A l'annulaire de la main gauche,
deux bagues. Sur le ventre une plaque de ceinture en fer;
un fragment de fibule romaine et deux languettes de bronze.

Féminin. *Fémur*. Long. max. g. 440 mm. I. pil. 96.
I. plat. 68.

Humérus. Long. 335 mm.

Taille. 166. cm.

Tombe Nr. 476. OSO-ENE. Restes d'un jeune enfant.
Entre les jambes une monnaie indéterminable.

Tombe Nr. 477. — O-E. Corps étendu,
les deux mains posées sur le bassin.

Au cou, un collier de perles de verre et à la main gauche un
anneau uni Féminin. *Fémur*. I. pil. g. 88



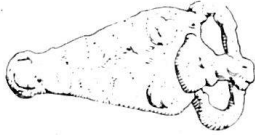
Tombe Nr. 480. — OSO-ENE. Corps entouré de quelques
pierres, le bras droit allongé, la main gauche posée sur le bassin.

Sur la poitrine, une monnaie indéterminable, à côté du fémur gauche
une sorte de perle ajourée en bronze.

Tombe Nr. 485. — OSO-ENE. Corps étendu, les deux mains sur le bassin.

Sur le col du fémur droit, un couteau de fer et un fragment de briquet de fer, deux monnaies, l'une de Constantius Gallus, l'autre indéterminable et une pendeloque en bronze.

Masculin. *Fémur.* I. pil. d. 125, g. 110. I. plat. d. 82, g. 80.



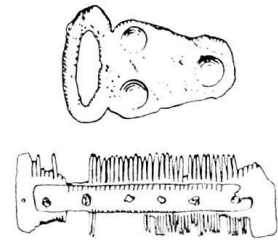
Tombe Nr. 489. — O-E. Corps étendu à 0,80 m, sous une dalle horizontale, le bras droite allongé, la main gauche sur le bassin.

Sur la dernière vertèbre, une plaque de ceinture en fer.

Tombe Nr. 490. — OSO-ENE. Corps étendu à 0,75 m sous une dalle horizontale le bras droit allongé, la main gauche sur le bassin.

Sur l'épaule droite, un peigne en os à double rangée de dents; sur le bassin, une plaque de ceinture en fer.

Feminin. *Crâne.* I. d. long.-largeur 77,8.

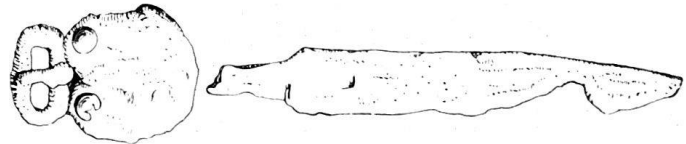


Tombe Nr. 493. — OSO-ENE. Corps d'enfant étendu, les mains posées sur le bassin.

Sur le bassin, à droite, sous la main, une boucle de ceinture en potin. Sur la poitrine, 4 monnaies, une de Magnus Maximus, les autres indéterminables. Sous le menton, une broche circulaire ornée de cabochons en relief. Au cou quelques perles.

Tombe Nr. 495. — OSO-ENO. Corps étendu, les bras allongés placés à 0,80 sous une dalle horizontale.

Sur le bassin à gauche, une plaque de ceinture ronde en fer; le long du bras, un couteau de fer, la poignée près de la main du mort la pointe dirigé vers l'épaule.



Masculin. *Crâne.* Cap. 1350 cm³. I. d. long.-largeur 77,6. I. d. long.-hauteur 68. I. orbit. 77,2.

Fémur. Long. max. d. 446 mm, g. 439 mm, long. en pos. d. 445 mm, g. 438 mm.

I. pil. d. 97, g. 111. I. plat. d. 68, g. 74.

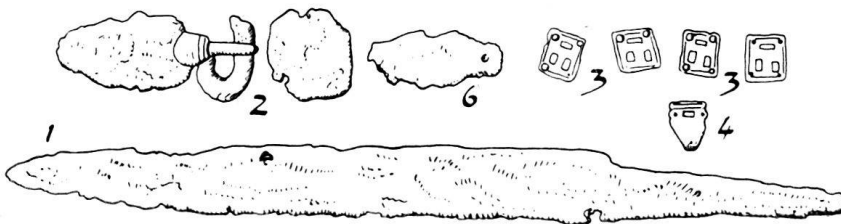
Tibia. Long. d. 373 mm, g. 365 mm. I. en. d. 70, g. 61.

Humérus. Long. 323 mm.

Taille. 165 cm.

Tombe Nr. 496. OSO-ENE. Corps placé à 0,70 m sous une dalle horizontale, les bras sont allongés, les jambes légèrement repliées. Le long du fémur à droite, un scramasax. (1)

Sous l'avant bras une plaque de ceinture en fer avec ardillon de bronze (2). Sur cette plaque et sur les jambes quatre plaques ajourées en bronze (3) et un ornement de bronze (4). Entre les deux fémurs, une plaque carrée (5). Près de la main gauche la contre-plaque (6).



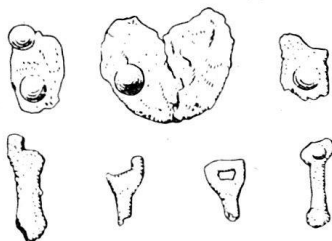
Tombe Nr. 507. — OSO-ENE. Corps étendu, le bras droit posé sur le bassin, le bras gauche allongé.

Sur le bassin à droite, une boucle de ceinture en fer. Le long de la cuisse, à gauche, une épée de fer, cassée à moitié.



Tombe Nr. 511. — O-E. Corps étendu, la main droite sur le fémur, la main gauche sur le ventre.

A gauche, près du col du fémur, un stilet de fer.



Tombe Nr. 512 — OSO-ENE. Corps étendu, les deux mains posées sur le bassin.

Le long de l'avant-bras, un couteau de fer. Sur le ventre, 4 languettes de fer alignées, et une plaque carrée entièrement brisée. Le long de l'avant-bras gauche, quelques débris de fer, restes d'une plaque de ceinture et de sa contre-plaque.

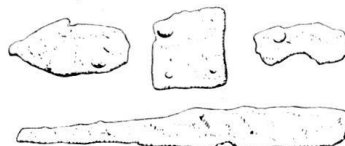
Masculin. *Fémur*. Long. max. d. 451 mm, long. en. pos. 446 mm. I. pil. 96. I. plat. 81.

Humérus. Long d. 315 mm, g. 313 mm.

Taille. 163 cm.

Tombe Nr. 516. — O-E Corps étendu, les deux bras allongés.

Sur le bassin, à droite, une plaque de ceinture ronde en fer, entièrement brisée, à gauche, une plaque carrée et un couteau de fer. Sous le corps, la contreplaque ronde, réduite en fragments.



Tombe Nr. 518. — O-E. Corps étendu, les bras allongés.

Sur le bassin, à gauche, une boucle de ceinture en fer.

Masculin. *Crâne*. I. d. long-largeur 76,2.

Fémur. I. pil. g. 110, I. plat. 75.

Tombe Nr. 519. — OSO-ENE. Corps étendu, à 0,65 sous une dalle horizontale, le bras droit allongé, la main gauche sur le ventre.

Au poignet gauche, un bracelet de fer.

Féminin. *Fémur*. Long. max. g. 391 mm, long. en. pos. 387 mm. I. pil. 104. I. plat. 75.

Taille. 149 cm.



(A suivre)

