

# Tafeln 1-30

Autor(en): [s.n.]

Objektyp: **Appendix**

Zeitschrift: **Zeitschrift für schweizerische Archäologie und Kunstgeschichte =  
Revue suisse d'art et d'archéologie = Rivista svizzera d'arte e  
d'archeologia = Journal of Swiss archeology and art history**

Band (Jahr): **4 (1942)**

Heft 1

PDF erstellt am: **17.07.2024**

## **Nutzungsbedingungen**

Die ETH-Bibliothek ist Anbieterin der digitalisierten Zeitschriften. Sie besitzt keine Urheberrechte an den Inhalten der Zeitschriften. Die Rechte liegen in der Regel bei den Herausgebern.

Die auf der Plattform e-periodica veröffentlichten Dokumente stehen für nicht-kommerzielle Zwecke in Lehre und Forschung sowie für die private Nutzung frei zur Verfügung. Einzelne Dateien oder Ausdrucke aus diesem Angebot können zusammen mit diesen Nutzungsbedingungen und den korrekten Herkunftsbezeichnungen weitergegeben werden.

Das Veröffentlichen von Bildern in Print- und Online-Publikationen ist nur mit vorheriger Genehmigung der Rechteinhaber erlaubt. Die systematische Speicherung von Teilen des elektronischen Angebots auf anderen Servern bedarf ebenfalls des schriftlichen Einverständnisses der Rechteinhaber.

## **Haftungsausschluss**

Alle Angaben erfolgen ohne Gewähr für Vollständigkeit oder Richtigkeit. Es wird keine Haftung übernommen für Schäden durch die Verwendung von Informationen aus diesem Online-Angebot oder durch das Fehlen von Informationen. Dies gilt auch für Inhalte Dritter, die über dieses Angebot zugänglich sind.



Fig. 1



Fig. 2

Phot. Boissonnas, Genève

PLAFOND DE L'ÉGLISE DE ZILLIS. BOIS PEINT, DÉTAIL

Fig. 1. Jésus et la Samaritaine (Poeschel 116), avant la restauration  
Fig. 2. Après la restauration; tous les détails (auréole, visage etc.) ont été retrouvés avec exactitude par réaction sur le bois sous jacent



Phot. Boissonnas ,Genève

PLAFOND DE L'EGLISE DE ZILLIS

Fig. 3. Visage de l'Eglise chrétienne (Poeschel 53) avant la restauration



Fig. 4. Visage de l'Eglise chrétienne (Poeschel 53) après le collage des écailles et l'enlèvement des marbrures

Fig. 5. Mode de fixation, dans le sens du fil, contre le bois pourri

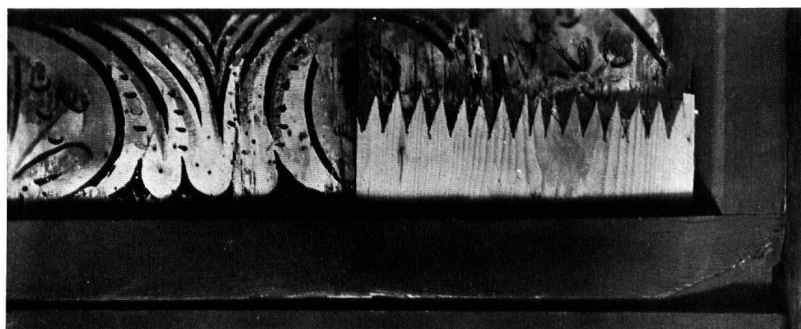
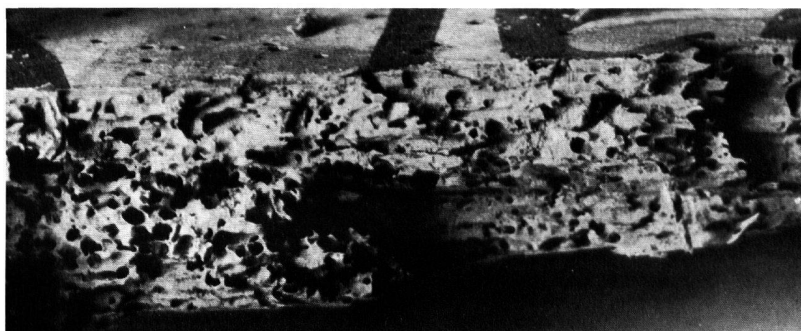


Fig. 6. Etat du bois



Phot. Boissonnas, Genève

PLAFOND DE L'EGLISE DE ZILLIS



Phot. Boissonnas, Genève

PLAFOND DE L'ÉGLISE DE ZILLIS

Fig. 7. Couronnement d'épines (Poeschel 146), tête de soldat; décolllement du dessin final en noir; à la base des cheveux : section d'une galerie; juste au dessous : l'esquisse transparent



Fig. 9. Sainte Cène (Poeschel 137), l'une des quelques têtes où les glacis sont encore visibles



Fig. 8. Couronnement d'épines (Poeschel 146) après collage et restauration

Phot. Boissonnas, Genève

PLAFOND DE L'EGLISE DE ZILLIS



Fig. 10. Jésus et Lazare (détail, Poeschel 114), avant la restauration

Fig. 11. Jésus et Lazare; après le recollage des écailles



Phot. Boissonnas, Genève



Fig. 12. Jésus et Lazare; restauré partout où le dessin a pu être retrouvé

PLAFOND DE L'EGLISE DE ZILLIS



PEINTURES MURALES DANS L'EGLISE DE ZILLIS

Fig. 13. Sibylle, sous le badigeon en partie écaillé

Fig. 14. Sibylle après enlèvement du badigeon, glacis intacts

Phot. Boissonas, Genève





Phot. A. Schwienbacher, Solothurn



Phot. Schweiz. Landesmuseum

Abb. 1. Original in Solothurn

Abb. 2. Abguß im Schweiz. Landesmuseum, Zürich

DIE DECKPLATTE DES « ZÄHRINGERGRABES », SOLOTHURN  
Ehemals in der St. Ursus-Kathedrale



Phot. Hist. Museum, Basel

Abb. 3. STEINRELIEF VOM EHE-  
MALIGEN KUNOSTOR, BASEL  
Basel, Hist. Museum



Phot. B. Wolf, Basel

Abb. 4. STEINRELIEF MIT DARSTELLUNG  
ZWEIER STIFTER  
Basel, Münster



Abb. 5. DETAIL VON ABBILDUNG 1  
«Zähringergrab», Solothurn



Abb. 6. DETAIL VON ABBILDUNG 4  
«Stifterrelief», Basel, Münster

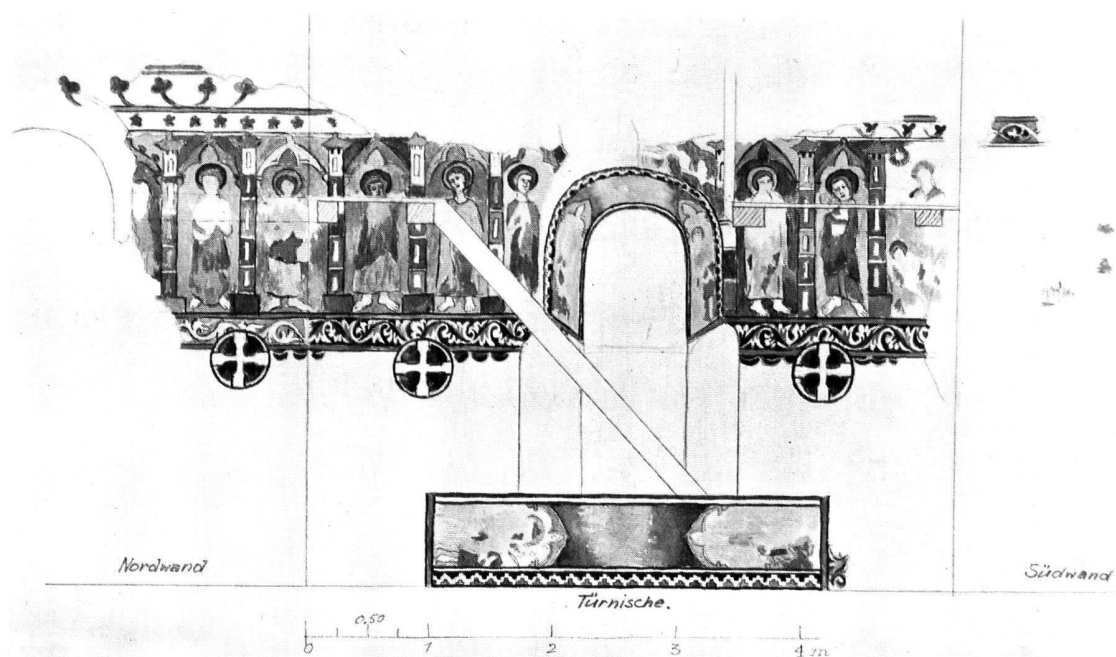


Phot. Kunstgeschichtl. Seminar, Marburg

Abb. 7. GEWÖLBESCHLUSSTEIN  
Gebweiler, St. Leodegar



Abb. 1. KIRCHE VON OBSTALDEN, SÜD-WESTANSICHT



Phot. Schweiz. Landesmuseum

Abb. 2. WANDMALEREIEN IM TURMCHOR DER KIRCHE  
Abwicklung. Farbige Zeichnung von Christian Schmidt Söhne, Zürich  
Archiv für hist. Kunstdenkmäler im Schweiz. Landesmuseum, Zürich



Abb. 3. Nord- und Ostwand. Obere Partie



Phot. Schweiz. Landesmuseum

Abb. 4. Nord- und Ostwand. Untere Partie

WANDMALEREIEN IM TURMCHOR DER KIRCHE VON OBSTALDEN UM 1320



Abb. 5. Ost- und Südwand. Obere Partie



Phot. Schweiz. Landesmuseum

Abb. 6. Ostwand. Untere Partie

WANDMALEREIEN IM TURMCHOR DER KIRCHE VON OBSTALDEN UM 1320



Abb. 7. Fragment über dem Ostfenster



Abb. 8. Südliche Leibung des Ostfensters



Abb. 9. Detail der Ostwand (s. Abb. 3)

WANDMALEREIEN IM TURMCHOR DER KIRCHE VON OBSTALDEN UM 1320



Abb. 1. Gesamtansicht gegen Osten

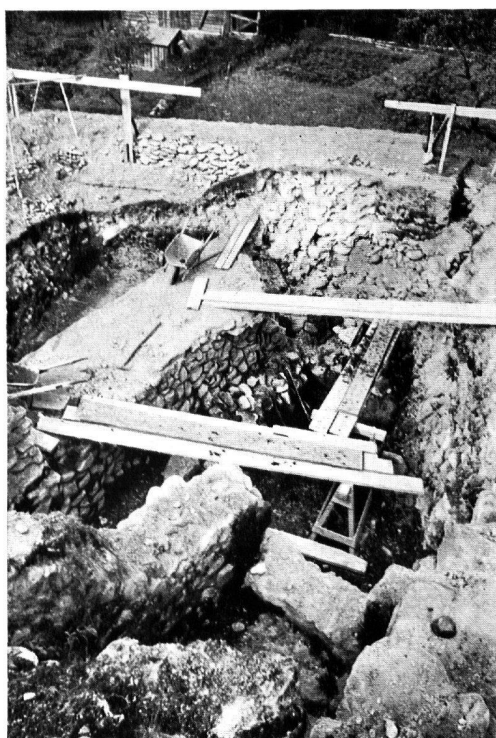


Abb. 2. Gesamtansicht gegen Westen



Abb. 3. Sodbrunnen

BURG UND STÄDTCHEN MÜLENEN (Berner Oberland)

Abbildungen behördlich bewilligt





Abb. 1. Gesamtansicht gegen Westen (Profil A—B)



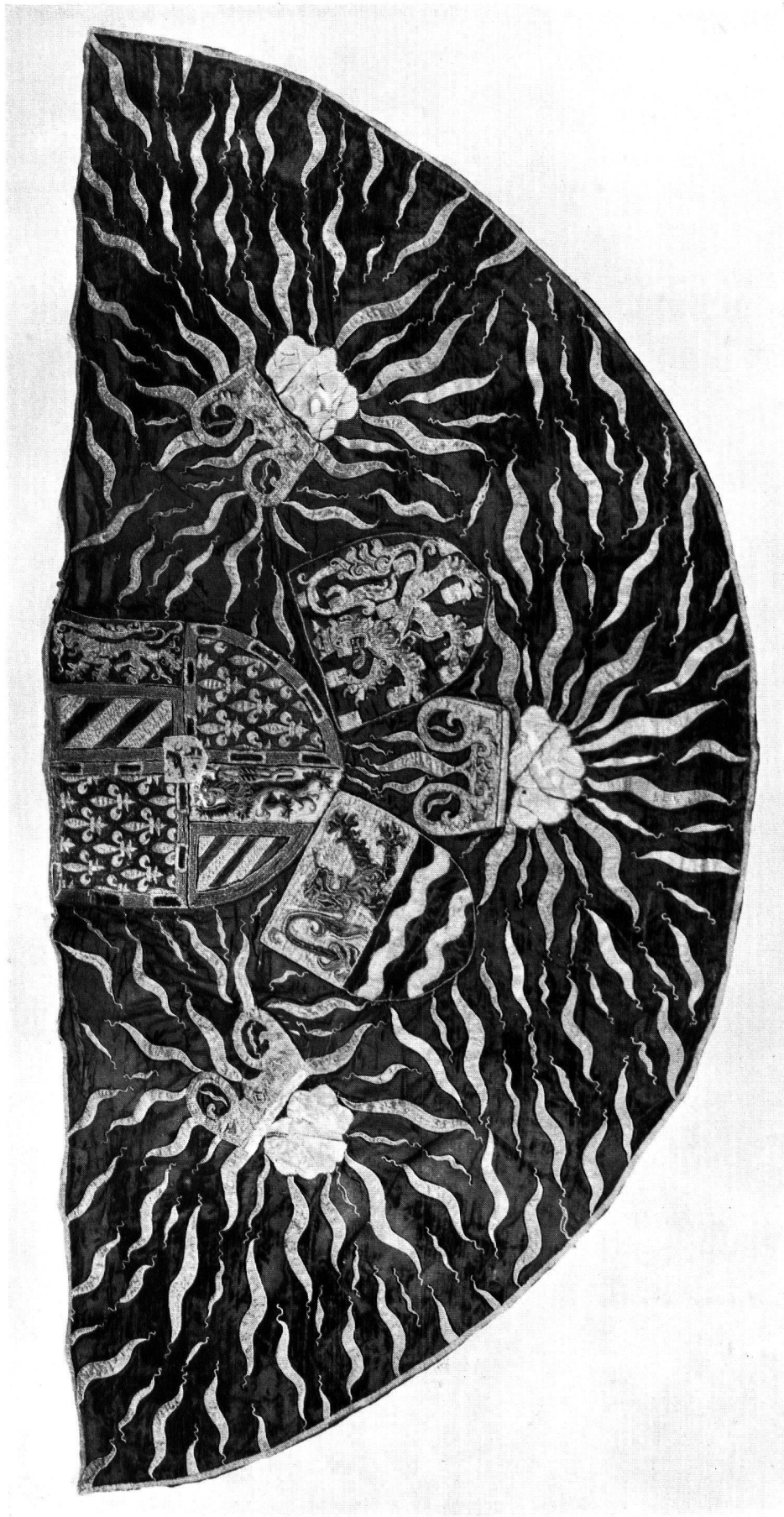
Abb. 2. Eingang gegen den Bergfried und vermauerte Türöffnung



Abb. 3. Vermauerte Türe der Südwand

BURG UND STÄDTCHEN MÜLENEN (Berner Oberland)

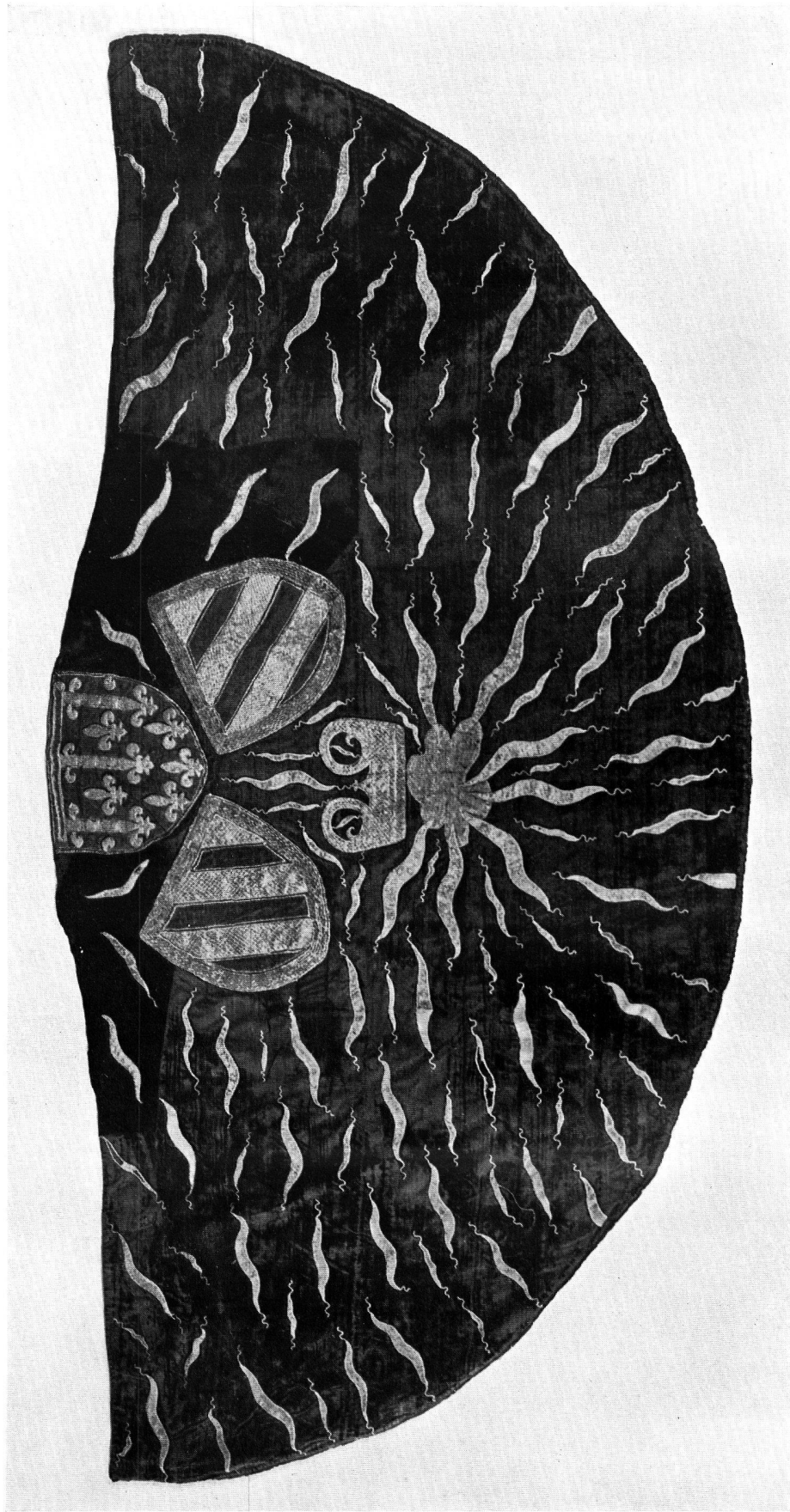
Abbildungen behördlich bewilligt



Phot. Musée National Suisse

Fig. 1. CHAPE (N° 1) AUX ARMES DE CHARLES LE TÊMÉRAIRE. CHATEAU DE GRUYÈRE

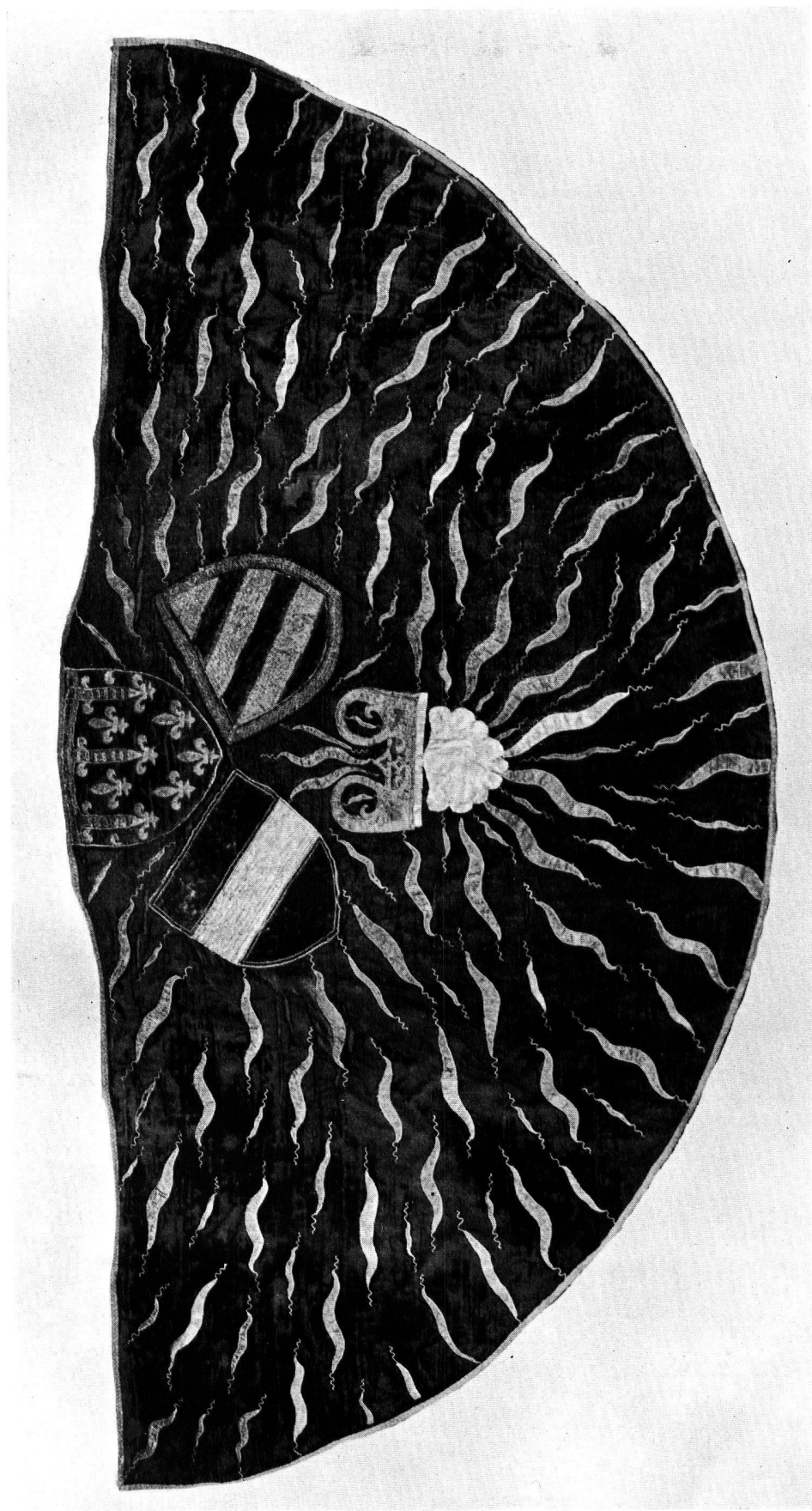
Grand écu ducaal de Bourgogne; de gauche à droite, écus de Zélande et de Franche-Comté



Phot. Musée National Suisse

Fig. 2. CHAPE (N° II) AUX ARMES DE CHARLES LE TÊMÉRAIRE

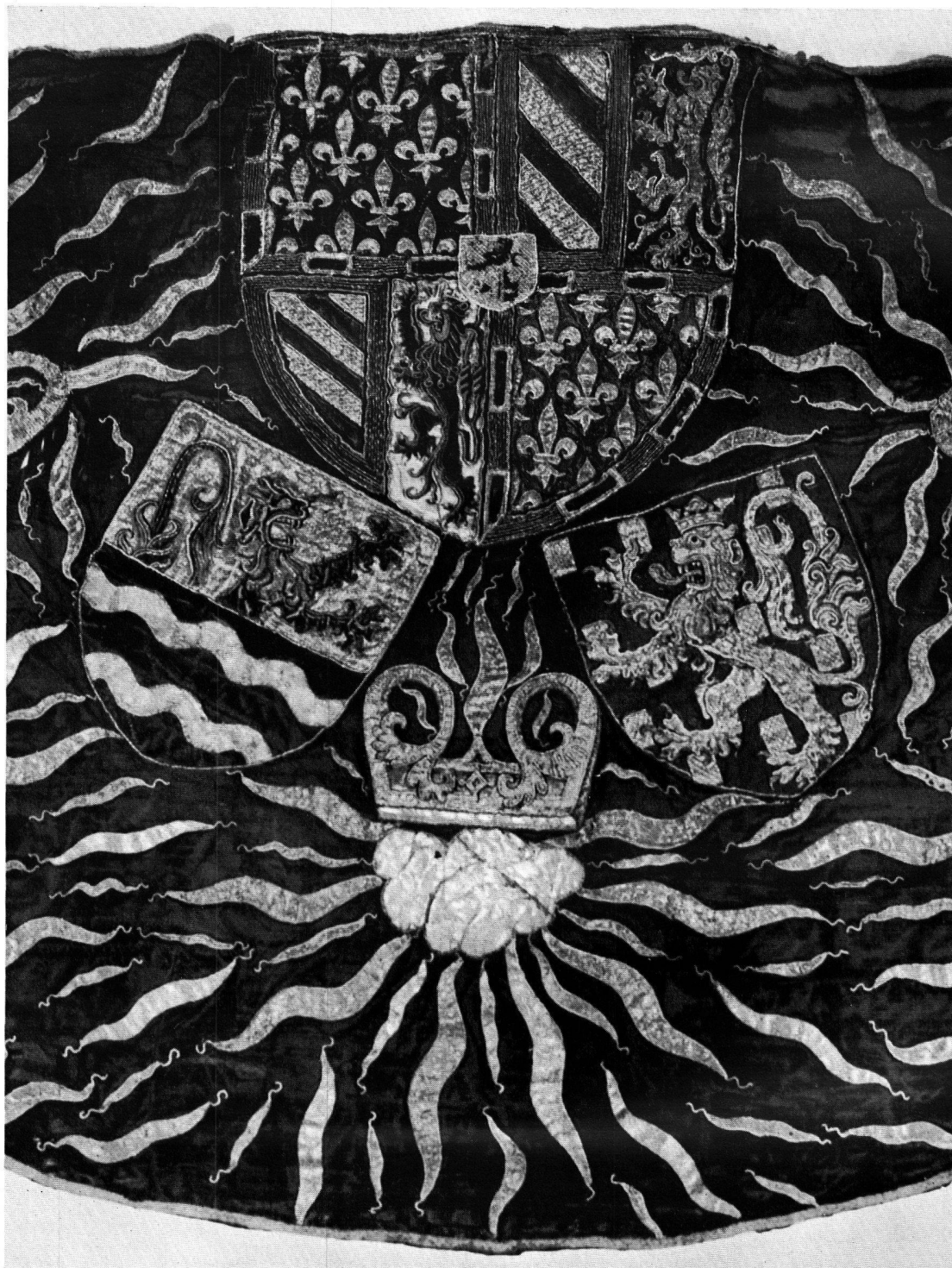
Ecu d'Artois et écus de Bourgogne ancien



Phot. Musée National Suisse

Fig. 3. CHAPE (N<sup>o</sup> II) AUX ARMES DE CHARLES LE TÊMÉRAIRE

Ecus d'Artois, d'Autriche et de Bourgogne ancien



Phot. Musée National Suisse

Fig. 4. CHAPE AUX ARMES DE CHARLES LE TÊMÉRAIRE (DÉTAIL DU N° I)

Grand écu ducal de Bourgogne, écus de Zélande et de Franche-Comté



Phot. Musée National Suisse

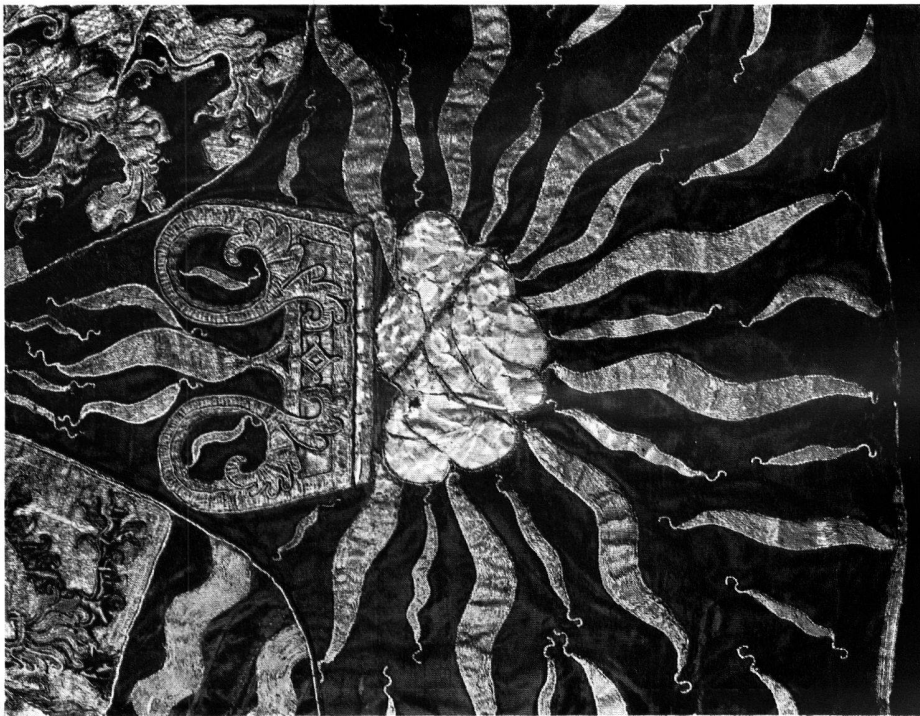
CHAPES AUX ARMES DE CHARLES LE TÊMÉRAIRE

Fig. 5 (en haut). Ecus d'Artois et de Bourgogne ancien (N<sup>o</sup> II)

Fig. 6. Ecus d'Artois, d'Autriche et de Bourgogne ancien (N<sup>o</sup> III)



Phot. Musée National Suisse



CHAPE AUX ARMES DE CHARLES LE TÊMÉRAIRE (DÉTAILS DU N° I)

Fig. 7. Le fusil de la Toison d'or frappant le silex. Fig. 8. Ecu de Franche-Comté



Phot. Dr. Stoedtner, Berlin

Abb. 1

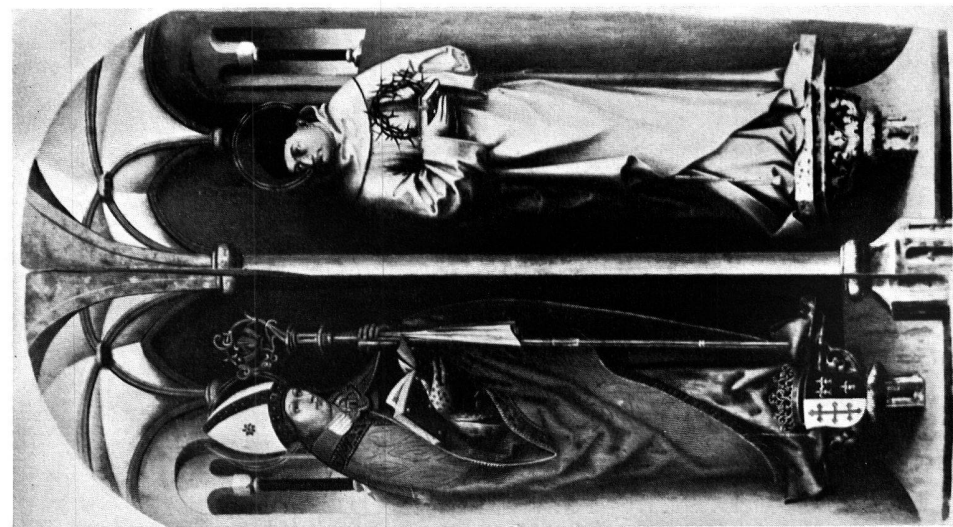
Abb. 2

WILHALM ZIEGLER

HOCHALTAR IN ST. WOLFGANG, ROTHENBURG O. T., 1514

Flügel, Innenseite. Wolfganglegende. Abb. 1: Wolfgang von Kaiser Otto zum Bischof bestimmt; Wolfgang öffnet mit seinem Stab die Quelle. — Abb. 2: Wolfgang beschwört den Teufel; Wolfgang wird bei seiner Klause gefunden und zur Rückkehr genötigt



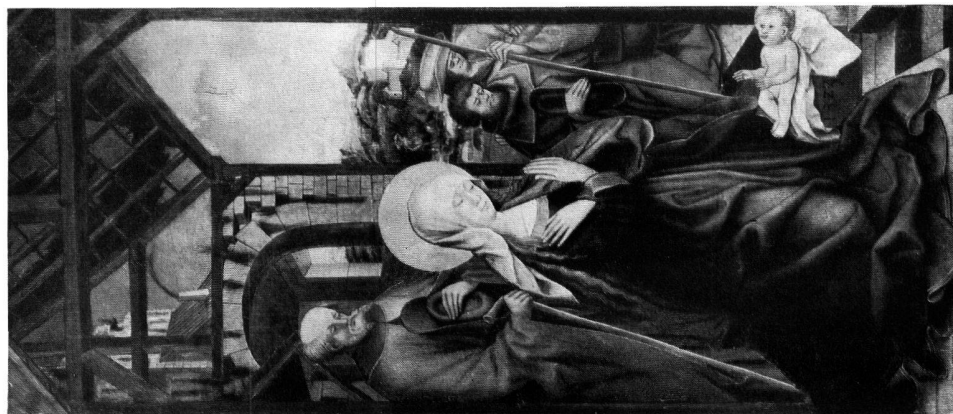


Phot. A. Würm

Abb. 3.

**WILHALM ZIEGLER UND THOMAS SCHMID**

Altarflügel. St. Ludwig von Toulouse und St. Ludwig von Frankreich. Rottenburg a. N., Diözesanmuseum



Phot. Schweiz. Landesmuseum

Abb. 4.

**HANS BODEN UND WILHALM ZIEGLER**

Altarflügel, 1523. Geburt Christi, Anbetung der Könige  
Aus der St. Annakapelle bei St. Johann, Freiburg





Phot. E. Linck, Zürich

Abb. 5  
HANS BODEN UND WILHALM ZIEGLER  
ALTARFLÜGEL. HL. THEODUL, 1522

Freiburg, Universitäts-galerie



Abb. 6



Abb. 7

Phot. P. M. Moullet, Freiburg

HANS BODEN. ÖLBERG. AUSSCHNITTE  
Schloß Windig bei Freiburg



Abb. 8

Phot. P. M. Moullet, Freiburg

HANS BODEN

ALTAREFLÜGEL. CHRISTUS AM ÖLBERG

Schloss Windig bei Freiburg



Phot. P. M. Moullet, Freiburg

Abb. 9—12

WOLFGANG ZIEGLER

ALTARFLÜGEL AUS DER ST. WOLFGANGKAPELLE, HAUTERIVE

9. Verkündigung — 10. Heimsuchung — 11. Darstellung im Tempel — 12. Tod Mariä

Freiburg, Universitäts-galerie



Abb. 13



Phot. P. M. Moullet, Freiburg

Abb. 14

WILHALM ZIEGLER

ALTAR AUS DER ST. WOLFGANGKAPELLE, HAUTERIVE. AUSSCHNITTE

Abb. 13. Abendmahl, aus der Staffel — Abb. 14. Darstellung



Abb. 15



Abb. 17

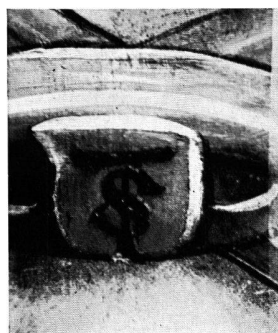


Abb. 18



Abb. 16



Abb. 19

SIGNATUREN DES HANS BODEN, WILHALM ZIEGLER UND THOMAS SCHMID

Abb. 15. Signaturen des Hans Boden und Wilhalm Ziegler auf dem Altarflügel aus der St. Annakapelle bei St. Johann in Freiburg (vgl. Abb. 4). — Abb. 16. Signatur des Wilhalm Ziegler auf dem Altarflügel im Diözesanmuseum in Rottenburg a. N. (vgl. Abb. 3). — Abb. 17 und 18. Signaturen des Wilhalm Ziegler (17) und des Thomas Schmid (18) auf dem Altarflügel im Diözesanmuseum in Rottenburg a. N. (vgl. Abb. 3). — Abb. 19. Signatur des Hans Boden auf dem Altarflügel im Schloss Windig bei Freiburg (vgl. Abb. 5)