

Zeitschrift: Zeitschrift für schweizerische Archäologie und Kunstgeschichte =
Revue suisse d'art et d'archéologie = Rivista svizzera d'arte e
d'archeologia = Journal of Swiss archeology and art history

Band: 21 (1961)

Heft: 3-4

Anhang: Tafeln 45-80

Autor: [s.n.]

Nutzungsbedingungen

Die ETH-Bibliothek ist die Anbieterin der digitalisierten Zeitschriften. Sie besitzt keine Urheberrechte an den Zeitschriften und ist nicht verantwortlich für deren Inhalte. Die Rechte liegen in der Regel bei den Herausgebern beziehungsweise den externen Rechteinhabern. [Siehe Rechtliche Hinweise.](#)

Conditions d'utilisation

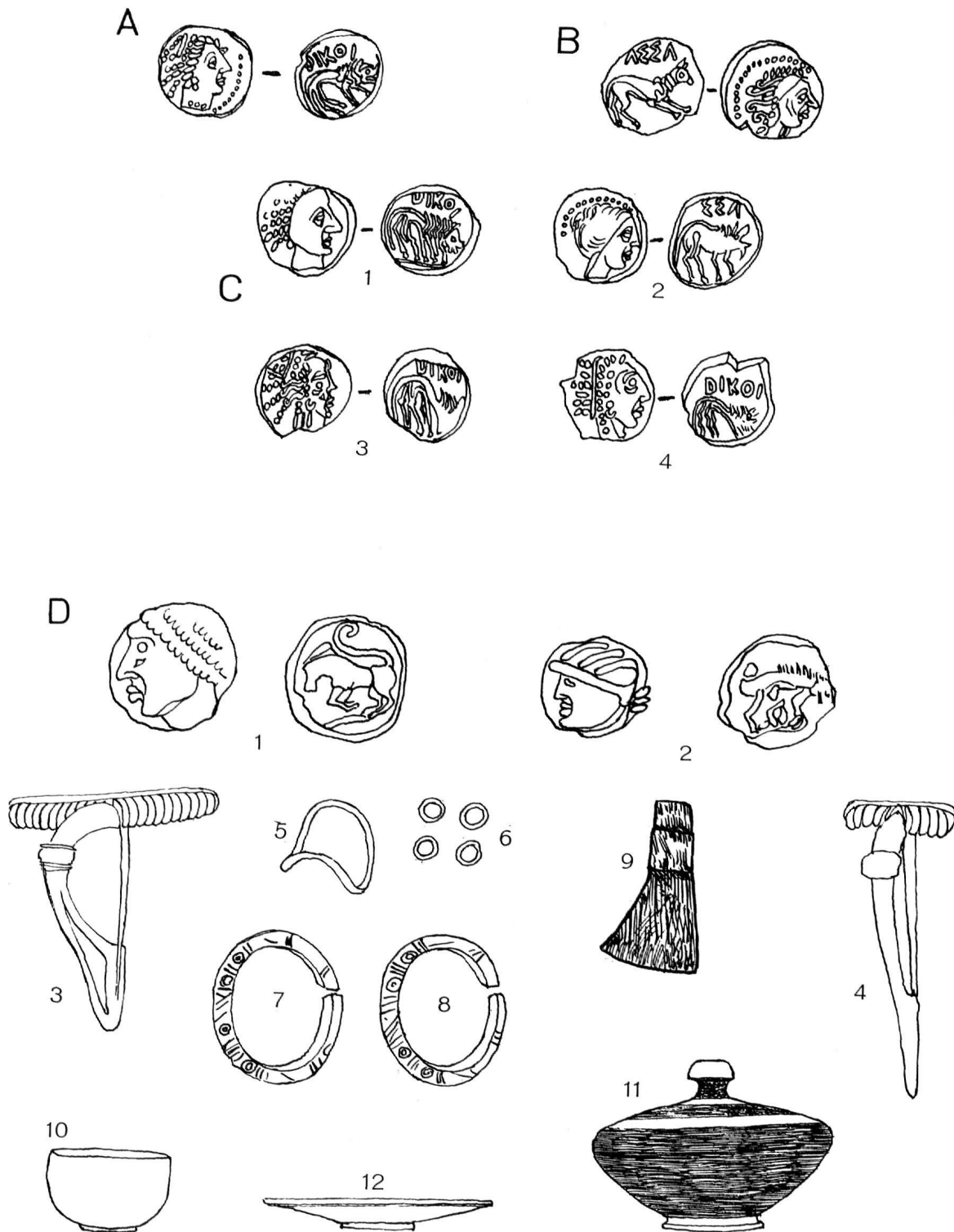
L'ETH Library est le fournisseur des revues numérisées. Elle ne détient aucun droit d'auteur sur les revues et n'est pas responsable de leur contenu. En règle générale, les droits sont détenus par les éditeurs ou les détenteurs de droits externes. [Voir Informations légales.](#)

Terms of use

The ETH Library is the provider of the digitised journals. It does not own any copyrights to the journals and is not responsible for their content. The rights usually lie with the publishers or the external rights holders. [See Legal notice.](#)

Download PDF: 17.11.2024

ETH-Bibliothek Zürich, E-Periodica, <https://www.e-periodica.ch>



A-C Massalite d'argento del tipo MASSA/DIKOI trovate in ripostigli o tombe del periodo Augusto-Tiberio. (A Cimo, B Como, C Ornavasso). - D Inventario della tomba 49 di Ornavasso (S. Bernardo) (1, 2 monete celtiche del tipo «potin»; 7, 8 braccialetti di tipo vallesano).



Monete del tipo «massaliota» MASSA/DIKOI e di quello «potin». — Non avendo potuto trovare le fotografie degli originali da noi descritti, illustriamo in questa tavola i due tipi da esemplari messi cortesemente a nostra disposizione del Museo Nazionale Svizzero. — 1, 2 tipo «massaliota» MASSA/DIKOI (cf. tav. 45 A): 1 trovato a Giubiasco, ove gran parte della necropoli è appunto romana e del periodo Tiberiano (LM K 252); 2 Argento. Luogo di ritrovamento sconosciuto (Zurigo, proprietà privata). — 3-5 tipo «potin»; 3 trovato a La Tène, Ct. di Neuchâtel (LM ant. 1338); 4, 5 Luogo di ritrovamento sconosciuto (AG K 205 e AMIET 104).

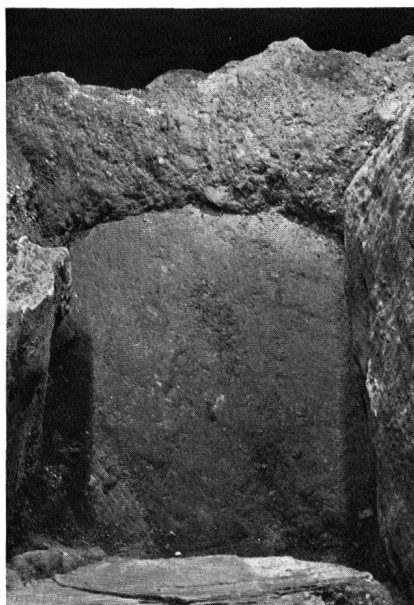


a



b

a Partie centrale des fouilles, vue du Sud-Ouest. – Au milieu dallage circulaire (Epoque V), puis vestiges des marches d'entrée de l'abside (Epoque IV et V) à côté desquels on aperçoit (à un niveau inférieur) les extrémités de l'abside II, et enfin la souche de l'abside III et IV à laquelle viennent se souder (sommet de la photographie) les fondations entre nef et bas-côtés de l'Epoque VI. Au premier plan, sur les côtés, fondements continus des piliers (à gauche, Epoque VI, et à droite, Epoque V). Au deuxième plan, à droite, base du « clocher » IV. – On distingue quelques-uns des massifs de béton armé qu'il a fallu construire pour maintenir, dans les fouilles de 1959, les colonnes de l'église de 1892. – *b* Partie centrale des fouilles, vue du Nord-Nord-Est. – Au premier plan, au milieu, abside III et IV avec base d'autel IV. – Au deuxième plan, au milieu, mur de l'édicule I, puis dallage circulaire V; latéralement, base du « clocher » IV (à gauche) et du local carré III (à droite); immédiatement au-delà du « clocher » IV, on aperçoit la souche du mur S.-S.-O. du local rectangulaire III. – Au troisième plan, on distingue les gouttereaux (dès l'Epoque III, surtout à droite), les fondations continues pour piliers entre nef et bas-côtés VI (celle de gauche reprise de l'Epoque V); au centre, le mur S.-S.-O. de l'édicule I.



a



b



c



d

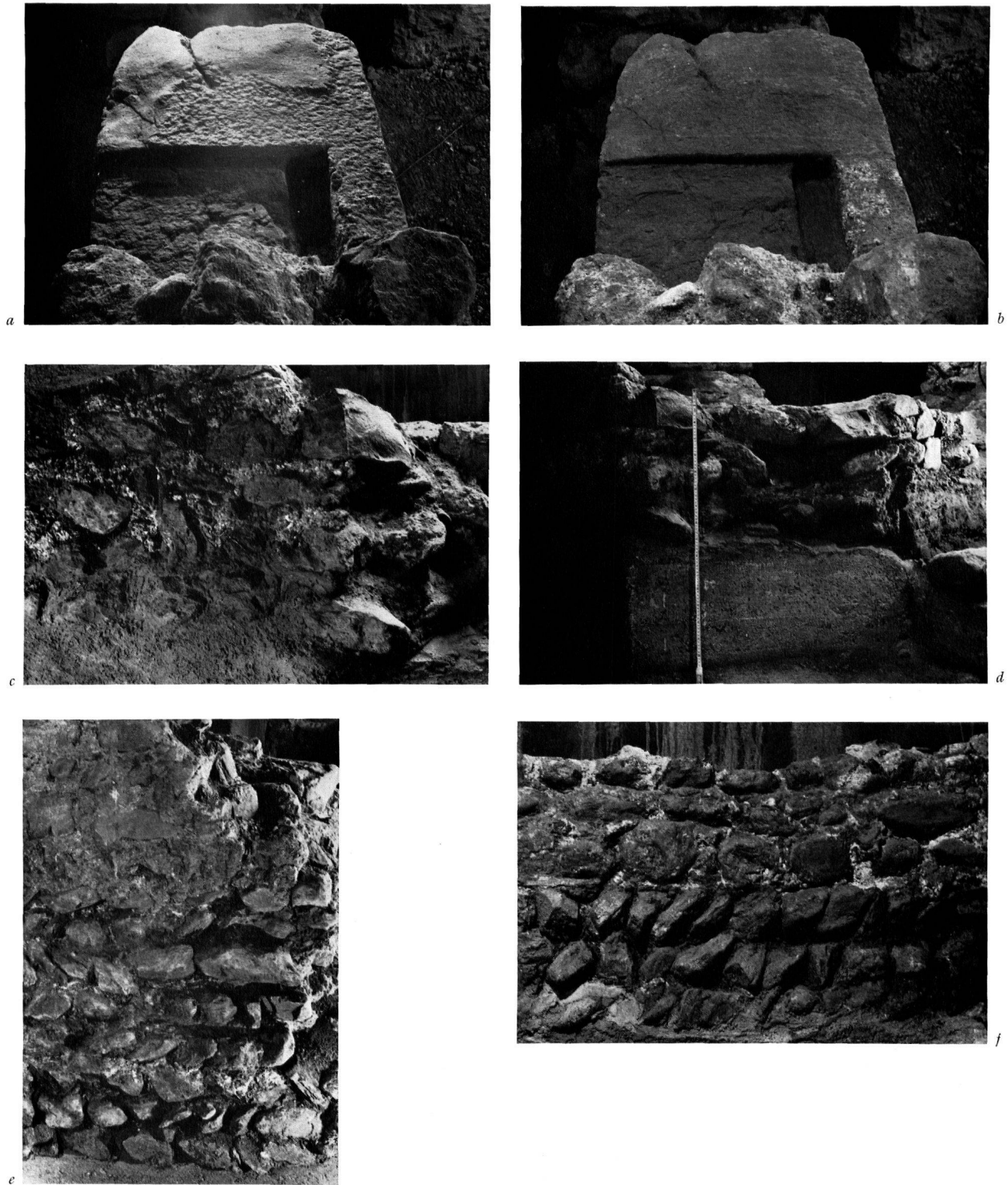


e

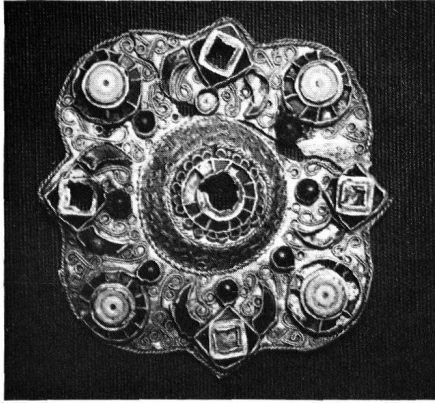


f

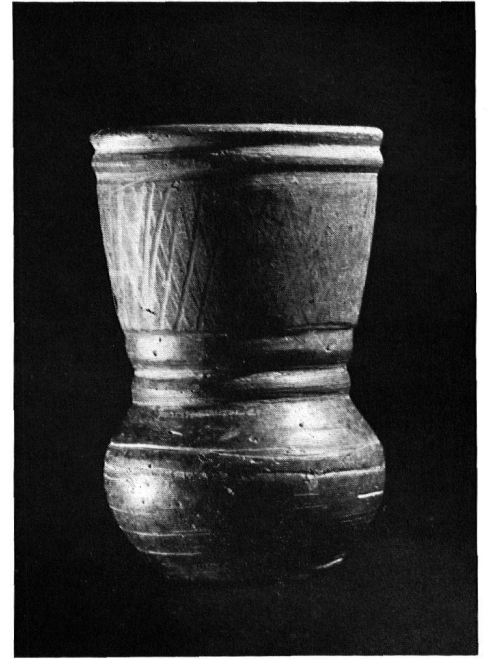
a Restes du caveau central de l'Époque I (vue plongeante du Nord-Nord-Est). – On distingue nettement, au sommet de la photographie, le bourrelet de maçonnerie qui atteste l'existence du côté méridional (détruit par la tombe N° 16). – b Extrémité occidentale du seuil I, vue de l'Ouest-Nord-Ouest. – La partie visible de la grande pierre et du seuil taillé a été mise au jour en démontant la maçonnerie du chancel III (le tronçon de mur III, laissé comme témoin, couvre encore la partie centrale du seuil). – c Restes du caveau central de l'Époque I, vue du Sud. – Niveaux: dalle horizontale de fond, 354; sommet de la dalle de gauche, 450. – Un muret moderne maintient les terres à l'écart du massif. – d Détail de la fondation et du mur méridional de l'édicule I, vu du Nord-Nord-Est. – Niveaux: naissance de la fondation, 419; sommet de celle-ci, 479; sommet du mur, 512. – Au second plan, bétonnage de 1959. – e Extrémité du lambeau de la fondation occidentale de l'édicule I, vue de l'Ouest-Nord-Ouest. – A gauche, les galets sans mortier de l'Époque I, contre lesquels vient buter la fondation VI, pour passer ensuite sur eux. – f Extrémité du lambeau de la fondation occidentale de l'édicule I, vue du Sud-Sud-Est. – Un sondage pratiqué à travers la fondation VI (photo e ci-dessus) révèle, sous l'épaisse maçonnerie VI, les galets sans mortier I (à gauche) et une partie de l'alignement du muret occidental de la tombe N° 23 bis (à droite).



a Extrémité occidentale du seuil I, vue de l'Est-Sud-Est. – L'éclairage est disposé de manière à montrer les surfaces taillées et, vers l'extrémité occidentale de la pierre (en haut), la surface polie naturellement. – *b* Extrémité occidentale du seuil I, vue de l'Est-Sud-Est. – L'éclairage est disposé pour montrer la surface supérieure (traverse de seuil, à droite, et assise du piédroit, en haut), la gorge à l'extrémité de laquelle pivotaient les gonds (à gauche de la traverse) et la surface au-dessus de laquelle tournaient les vantaux (à gauche de la gorge). Au premier plan, extrémité du témoin de mur III. – *c* Détail de la souche de l'abside II (extrémité orientale), vu de l'Ouest-Sud-Ouest. – Niveaux : naissance de la fondation, 455 ; arase à droite, 500. – *d* Rupture de l'abside II (à son extrémité orientale), vue du Sud-Sud-Ouest. – Tout à droite, fondé moins bas, sur les alluvions grasses avec glaise, vestige de la base du mur III flanquant au Nord-Nord-Est l'entrée du local latéral III. – *e* Détail du mur septentrional du local rectangulaire de l'église III, vue du Nord. – Niveaux : naissance de la fondation, 476 ; sommet de celle-ci, 538 ; arase à gauche, 626. – *f* Détail du gouttereau occidental de l'église III, vue de l'Est-Sud-Est. – Niveaux : naissance de la fondation, 459 ; arase, 521 (au milieu).



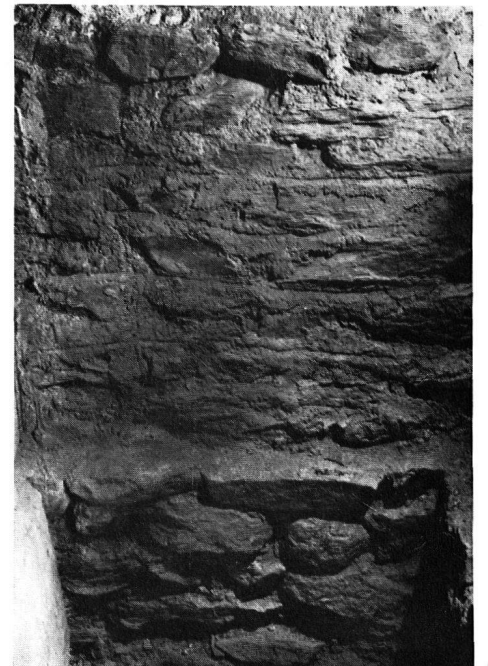
a



b



c



e

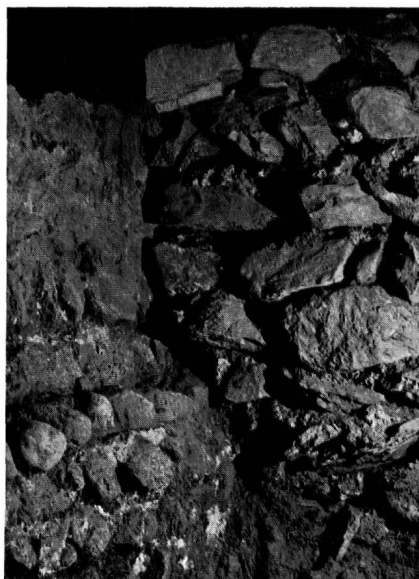


d

a Fibule quadrilobée de la tombe N° 40, Époque III. – Dimension maximum, de pointe à pointe: 63 millimètres. – b Gobelet de terre cuite de la tombe N° 40, Époque III. – Hauteur: 112 millimètres. – c Détail de l'abside des Époques III et IV (partie orientale), vu Sud-Sud-Est. – A droite, le mur de l'abside III, contre lequel se colle, au second plan, le doublage IV, fondé sur le sol III. A gauche, au deuxième plan, on voit l'enduit et le sol de l'abside IV. – Niveaux: sol III, 540; sol IV, 562; arase au deuxième plan, à gauche, 586–604. – d Extrémité septentrionale du mur occidental du «clocher» IV, vu du Nord-Nord-Est. – Au premier plan, arase de la maçonnerie III. Au-dessus, jusqu'à la dalle de seuil, maçonnerie IV manifestement construite par application contre le mur III (ultérieurement arasé). Niveaux: seuil, 549; arase III, 500. – e Détail du mur méridional du «clocher» IV, vu du Nord. – On remarque les joints marqués au fer, ici seulement au-dessus de la fondation. – Niveaux: naissance de la fondation, 431; sommet de celle-ci, 495; arase du mur, 606.



a



b



c



d

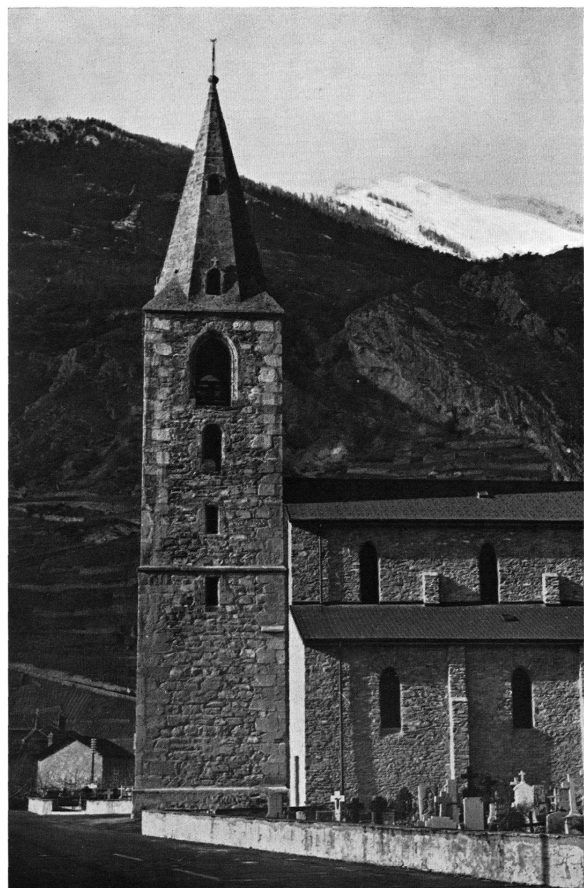


e



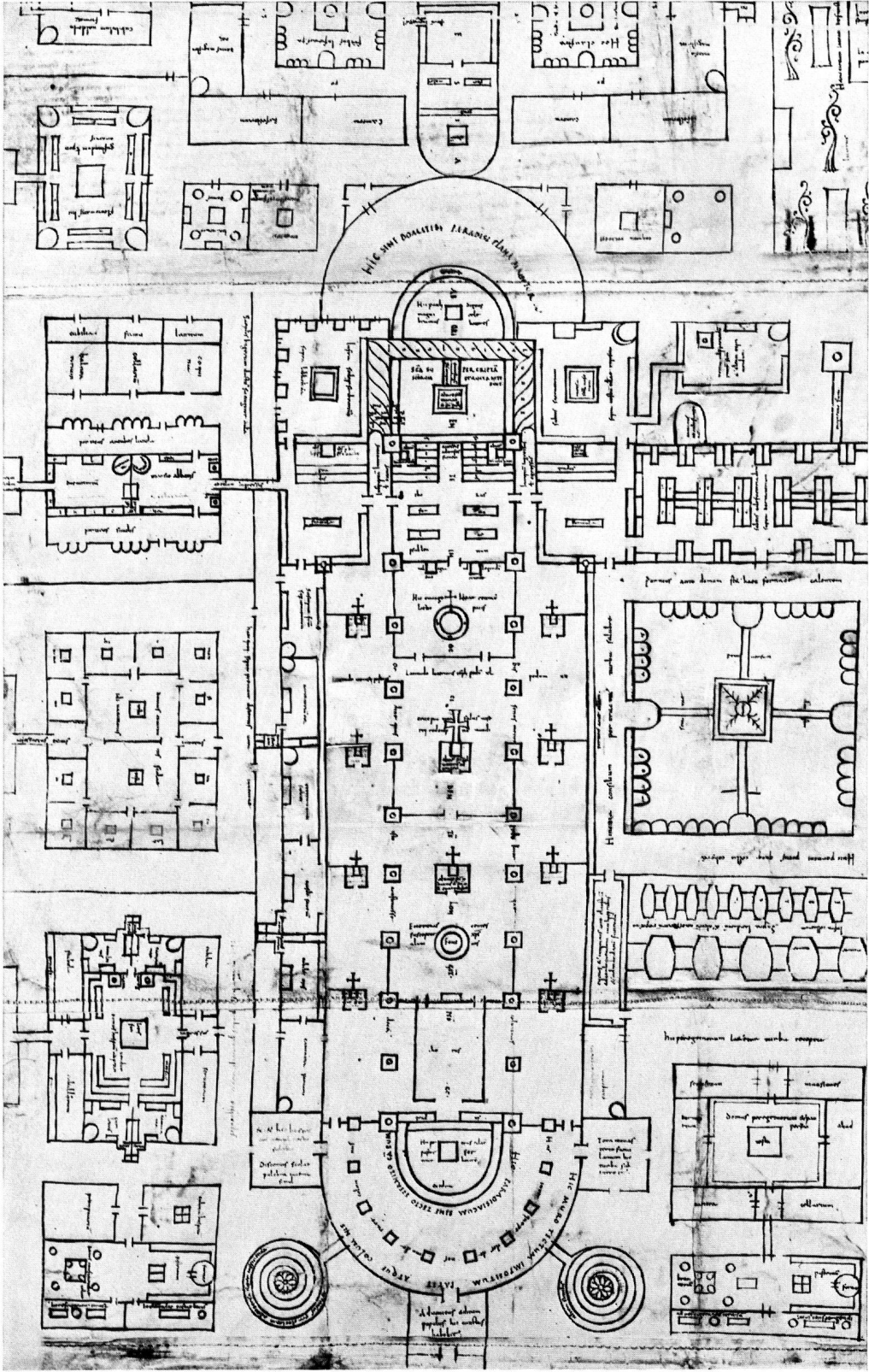
f

a Jointure du « clocher » IV avec la fondation continue servant probablement aux piliers V, vue de l'Ouest. – Niveaux (au « clocher ») : naissance de la fondation, 434 ; sommet de celle-ci, 489 ; arase du mur, 599. – b Jointure du gouttereau occidental VI et du local latéral occidental III, vu du Nord-Est. – La maçonnerie VI (à droite) vient simplement s'appliquer contre les restes du mur III. – Niveaux : arase du mur III, 593 ; retranche sur fondation III, 526. – c Détail du gouttereau oriental de l'Époque V, vu de l'Ouest-Nord-Ouest. – À gauche, fondation du « narthex » VI ; au fond, béton, 1959. – Niveaux : naissance de la fondation du gouttereau, à droite, 449 ; naissance de la fondation du « narthex », à la jointure, 511 ; arase à la jointure, 554. – d Dallage circulaire de l'Époque V, vu du Sud-Sud-Ouest. – Stratigraphie en dessous du dallage : au premier plan les dalles de droite (couvercle de la tombe N° 26) et de gauche correspondent au sol III, niveau 504 ; au-dessus, couche de masure et débris (claire), puis un peu de terre et le pavé lié de mortier de l'Époque IV, niveau 530 ; enfin la terre et les pierres portant le dallage circulaire au niveau 552. – e Détail de la fondation continue de l'Époque VI, entre la nef et le bas-côté occidental, vu de l'Est-Sud-Est. – Ce fragment, choisi au Nord de l'abside III, fait voir la rudesse du travail exécuté avec des matériaux neufs. – Niveaux : naissance de la fondation, 512 ; arase, 615. – f Détail de la fondation continue de l'Époque VI, entre la nef et le bas-côté occidental, vu de l'Est-Sud-Est. – Ce fragment, choisi au S.-O. du caveau I, fait voir un travail plus soigné, réalisé en grande partie avec des matériaux récupérés, plus petits. – Niveaux : naissance de la fondation, 438 ; première retranche, 487 ; seconde retranche, 514 ; arase, 546 (à gauche).



a L'entrée du chœur en 1892. – L'arc triomphal de style gothique tardif, avec sa grille de fer. On distingue les voûtes baroques sur la nef et le sanctuaire et la voûte gothique sur l'avant-chœur. Au fond, l'autel baroque et, de chaque côté derrière la grille, l'ouverture des deux chapelles latérales. – *b* Le clocher de 1525, vu de l'Est-Sud-Est (état actuel). – A droite, le corps de l'église de 1892, raccourci en 1959 de manière à dégager la tour.

FR. O. DUBUIS, L'ÉGLISE SAINT-JEAN D'ARDON



Klosterplan von St. Gallen (gezeichnet zwischen 816 und 830); Ausschnitt mit der Klosterkirche. – St. Gallen, Stiftsbibliothek.

ZU A. WECKWERTH, DIE FRÜHCHRISTLICHE BASILIKA UND DER ST.-GALLER KLOSTERPLAN



a

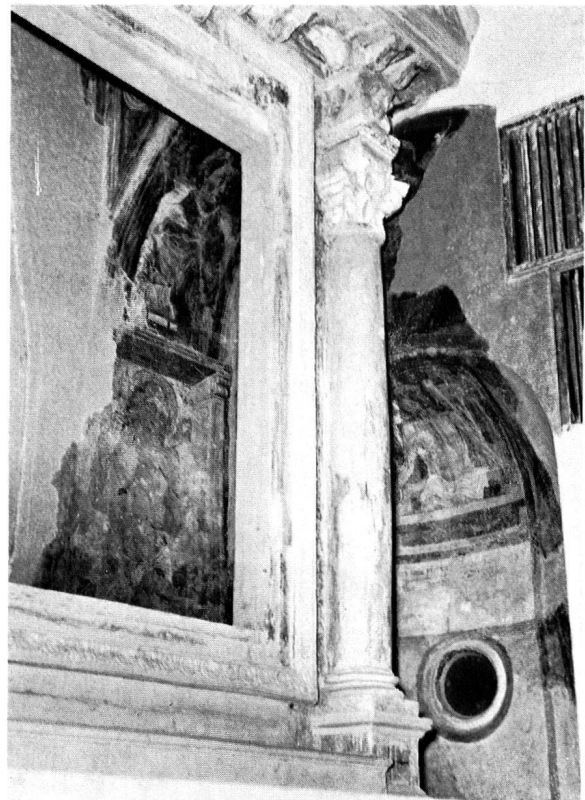


b

a, b Mesocco GR. Pfarrkirche SS. Pietro e Paolo, Grabung 1959: *a* Westwand des Schiffes, aus Westen. – *b* Südapsis mit Stipes, aus Nordosten.



a



b



c

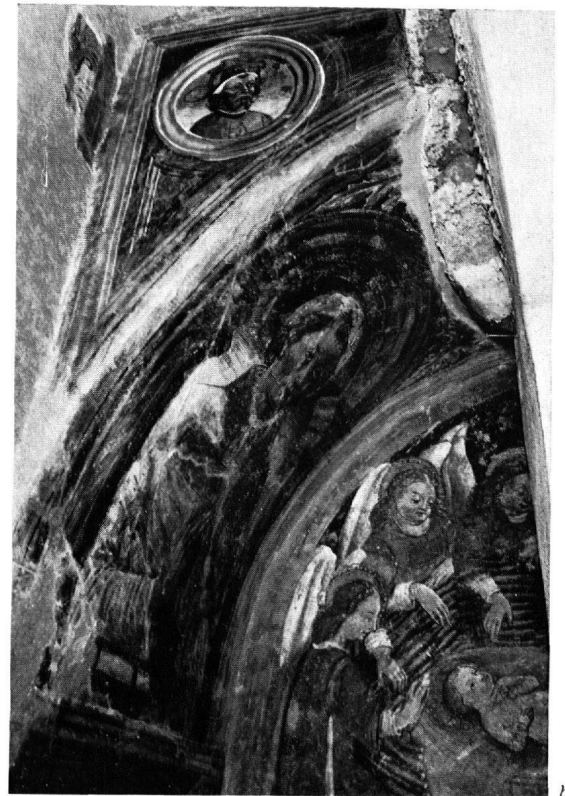


d

a-d Mesocco GR, Pfarrkirche SS. Pietro e Paolo. – *a* Nordapsis, linksseitiger Bogenansatz und einspringende NO-Ecke des Schiffes. – *b* Südapsis, südlicher Bogenansatz (Fuge markiert), rechts Südkapelle. – *c* Nordapsis, linksseitiger Bogenansatz der Halbkuppel: Apostel Matthias. – *d* Südliche Seitenkapelle mit Apsidiole und Rundfenster.



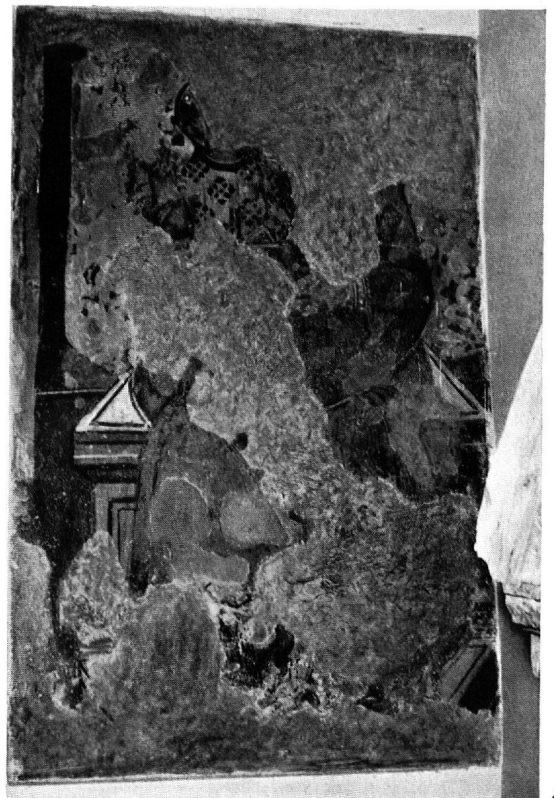
a



b



c



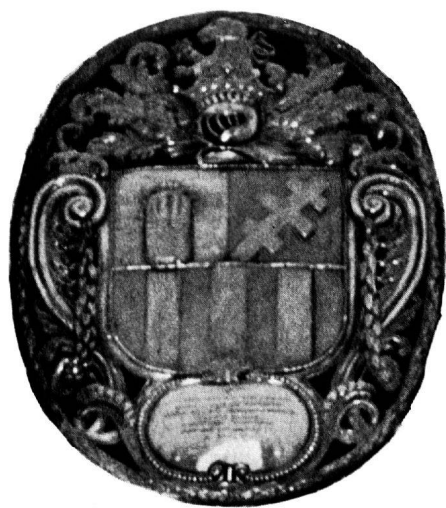
d

a-d Mesocco GR, Pfarrkirche SS. Pietro e Paolo. - a SO-Ecke des Schiffes mit (gemaltem) Hauptgesims, das die Schiffshöhe bestimmt. - b SO-Ecke des Schiffes, linke Hälfte des Tonnengewölbes über der Apsidole. - c S-Wand des Schiffes. Gnadenstuhl. - d N-Wand des Schiffes (neben Seitenaltar). Thronende Madonna mit Kind.



a

b



c



d

a und *c* Mesocco GR, Pfarrkirche SS. Pietro e Paolo. – *a* Inneres nach der Restaurierung. Decke rekonstruiert. Seitlich über den Altären: rechts Gnadenstuhl (vgl. Tafel 56 *c*), links Madonna mit Kind (vgl. Tafel 56 *d*). – *c* Silberschild mit dem Wappen der Familie à Marca (über der nördlichen Seitenkapelle). – *b* und *d* Soazza GR, Kirche S. Martino. – *b* Fassadenmalereien, Ausschnitt. Christophorus mit Kind, oben Girlande. – *d* W-Fassade mit Malereien (vgl. auch Abb. 5).

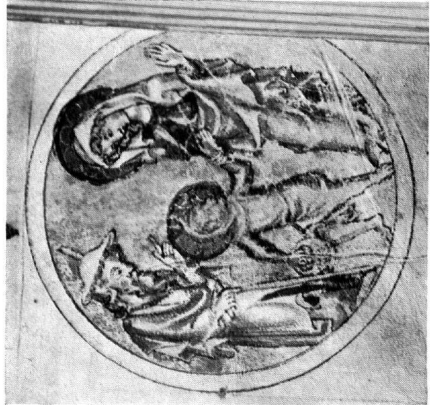
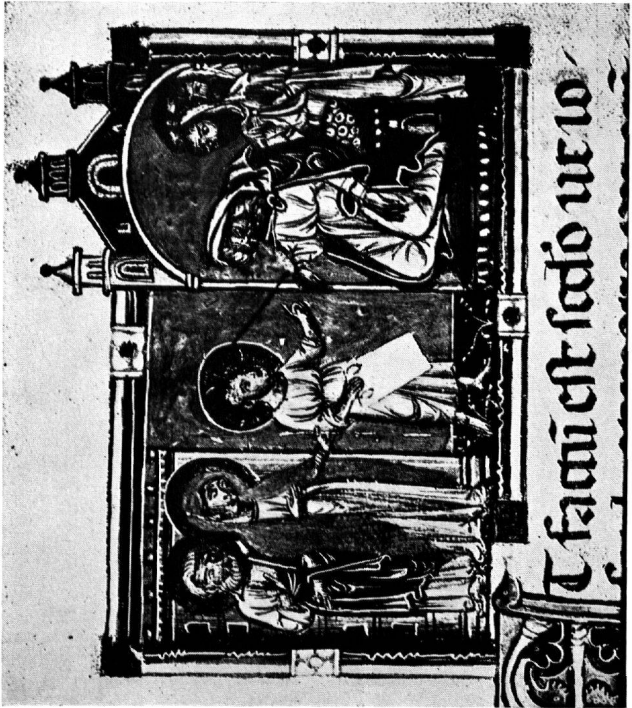


a



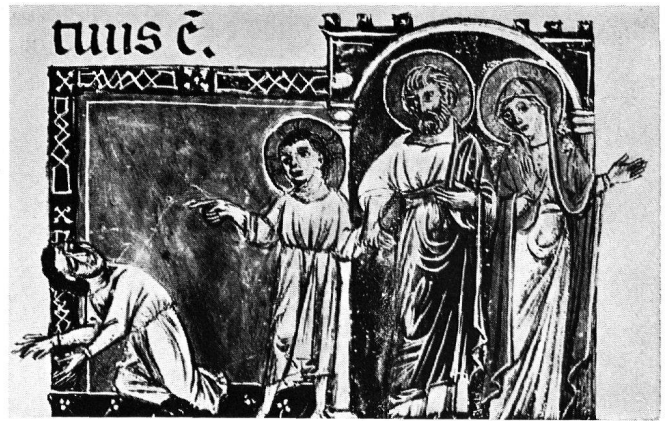
b

a, b Soazza GR, Kirche S. Martino. – a Grabung 1959, Schiff. – b Malereien an der W-Fassade, Ausschnitt: Bernhard von Clairvaux, Röteltexte: Sola salus ser(...) sunt cetera(...). Darunter: Petrus Antoninus Artium et Medicinae Doctor

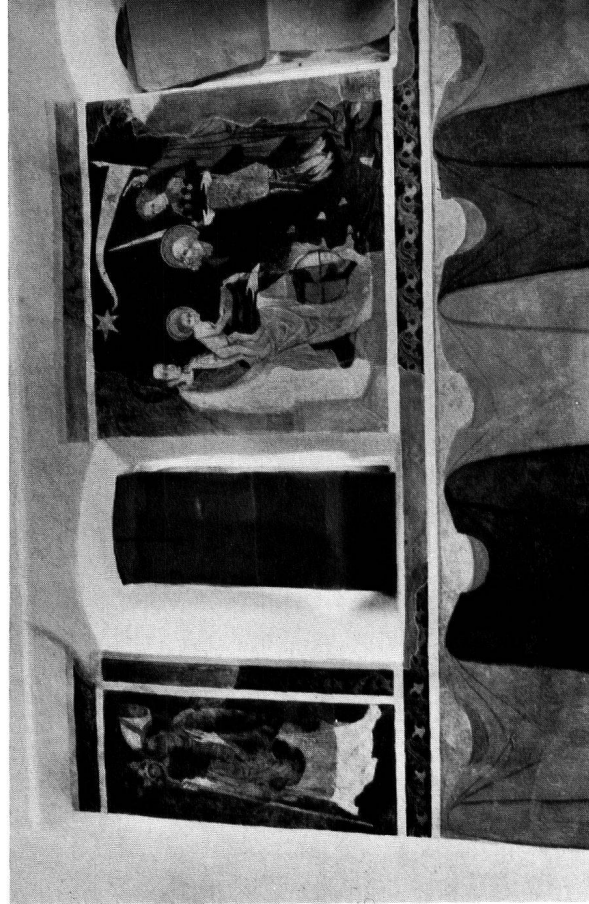
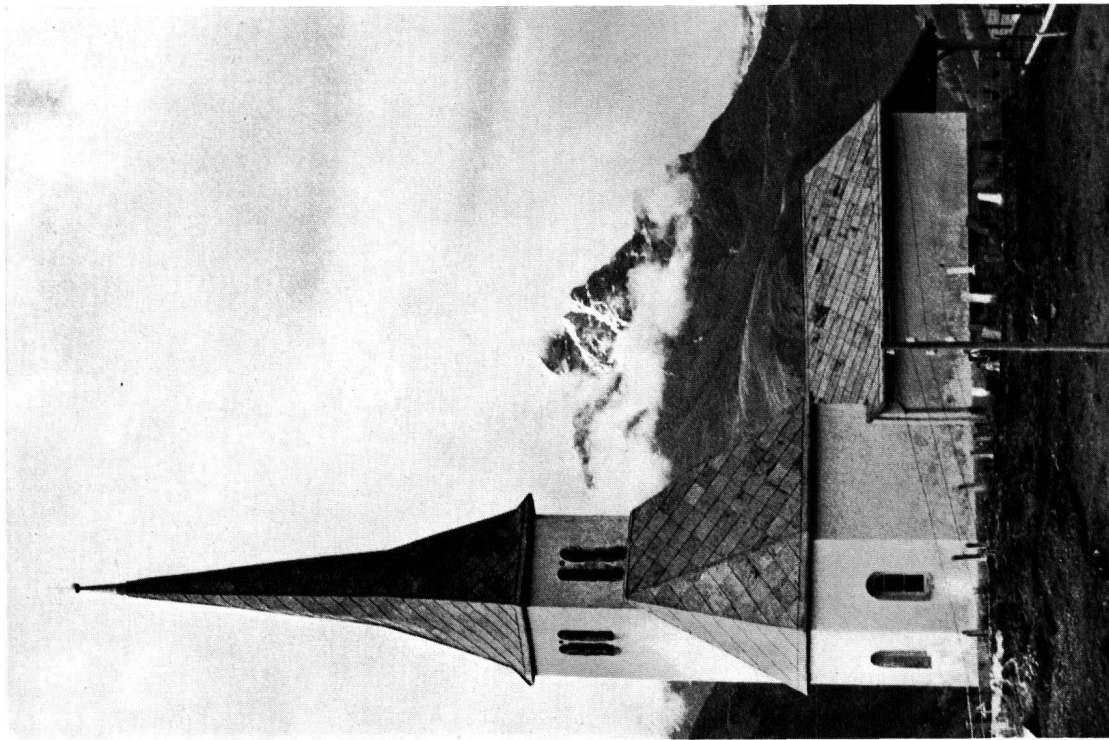


a Paris, Bibl. Nat., Ms. lat. 2688, toskanisch um 1300. - b Schaffhausen, Stadtbibl., Hs. Gen. 8, fol. 29, österreichisch um 1330. - c Berlin, Preuss. Staatsbibl., Ms. germ. quart. 178, Bl. 50, elsässisch, 15. Jh. - d Oxford, Bodleian Libr., Ms. selden supra 38, fol. 35, englische Miniatur, Anfang 14. Jh. - e Wien, Nat. Bibl., Cod. 2563, fol. 161v, französisch, 14. Jh.

ZU E. LANDOLT-WEGENER: ZUM MOTIV DER «INFANTIA CHRISTI»



a Berlin, Preuss. Staatsbibl., Ms. germ. fol. 1416, Bl. 249,b ayr.-österr. Christherre-Chronik um 1410. – b Paris, Bibl. Nat., Ms. lat. 2688. – c Paris, Bibl. Nat., Ms. fr. 25415, fol. 47, Provenzal. Miniaturenhs. des 14. Jahrhunderts. – d Paris, Bibl. Nat., Ms. fr. 25415, fol. 44v. – e St. Gallen, Vadiana, Hs. 243 d, fol. 55, Historienbibel aus der Werkstatt Diebold Laubers, Mitte 15. Jh.



a Die Kirche zu Tenna von Norden. - b Passionszyklus. Nordwand. - c Hl. Bischof und Dreikönigsbild. - Südwand.

ZU E. POESCHEL, EIN WANDBILDERZYKLUS AUS DER ZEIT UM 1400 IN GRAUBÜNDEN



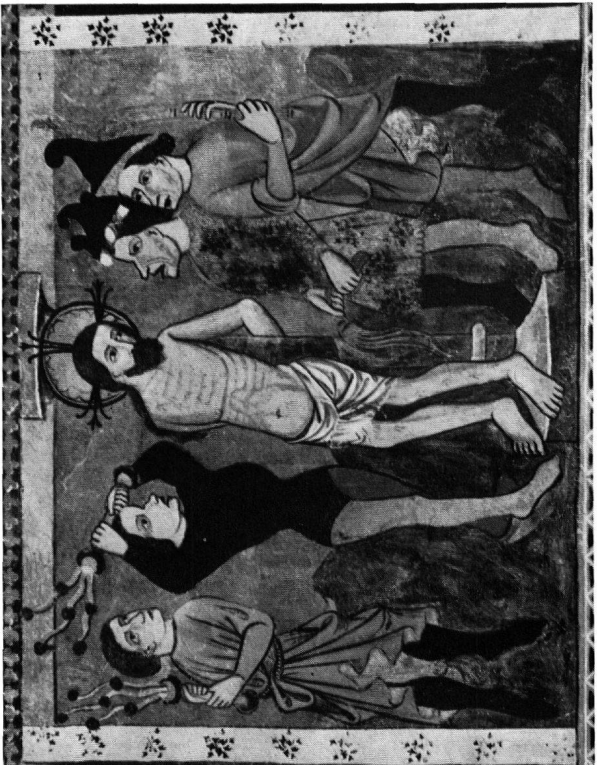
a



b



c



d

a Gethsemane. - b Gefangennahme Christi. - c Christus vor Herodes. - d Geißelung Christi. - Nordwand.
ZU E. POESCHEL, EIN WANDBILDERSYKLUS AUS DER ZEIT UM 1400 IN GRAUBÜNDEN



a



b

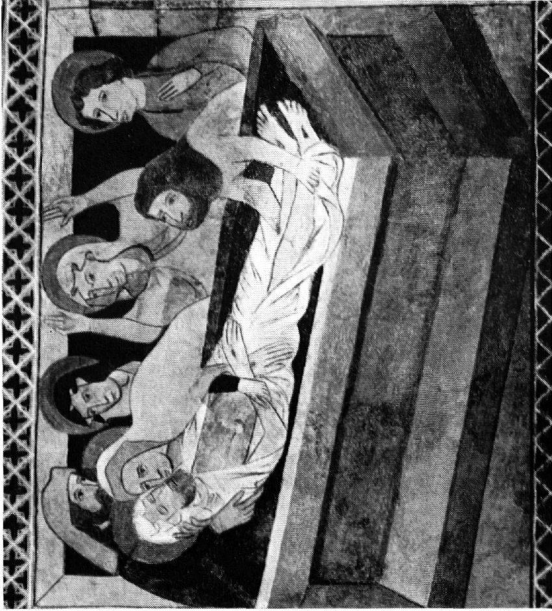


c



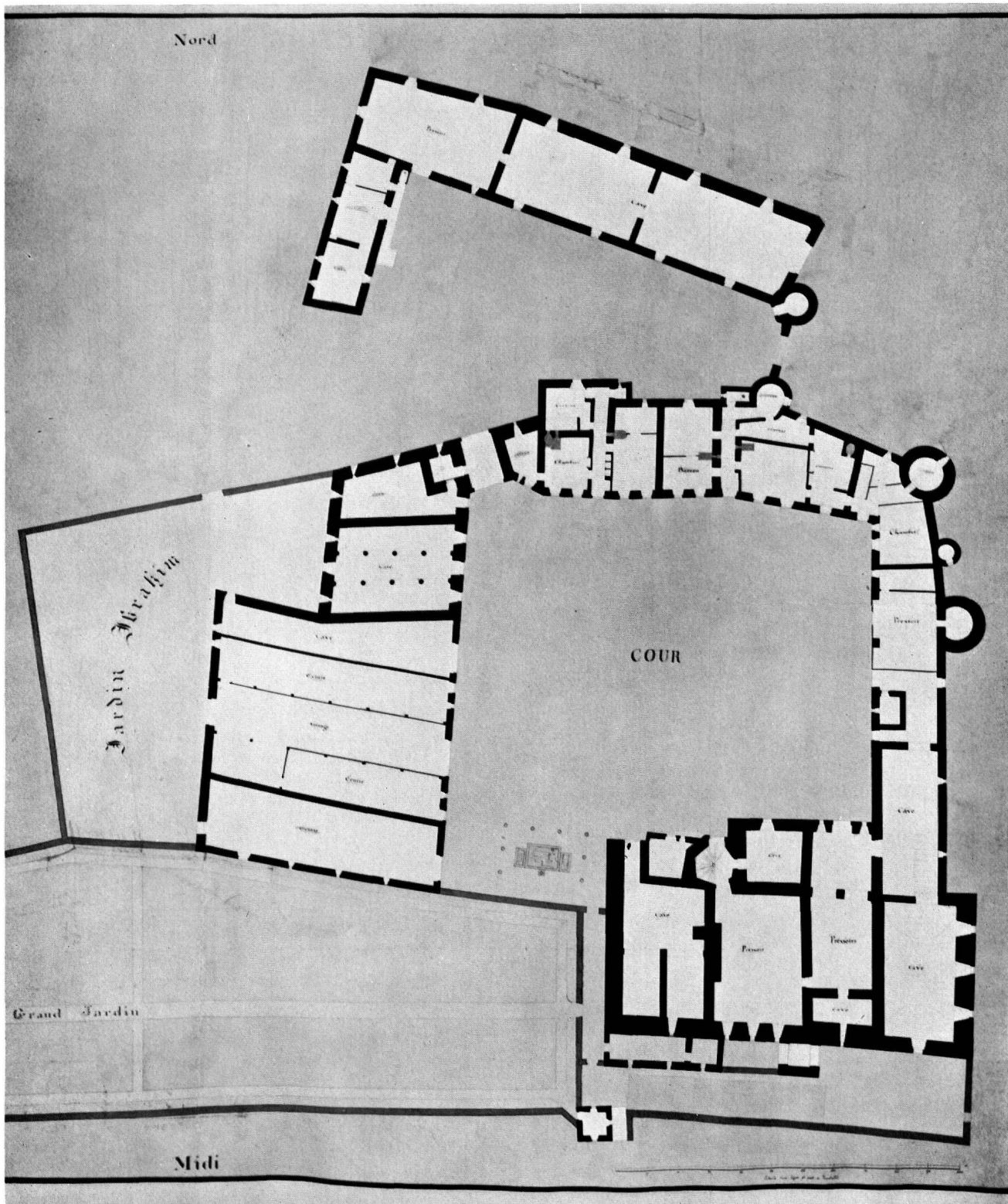
d

a Dornenkrönung. - b Ecce homo. - c Kreuztragung. - d Kreuzigung. - Nordwand.
ZU E. POESCHEL, EIN WANDBILDERZYKLUS AUS DER ZEIT UM 1400 IN GRAUBÜNDEN



a Hl. Bischof. - *b* Grablegung. - *c* Auferstehung. - *d* Dreikönigsbild. - *e* Detail aus dem Dreikönigsbild (*a, d, e* Südwand; *b, c* Nordwand).

ZU E. POESCHEL, EIN WANDBILDERZYKLUS AUS DER ZEIT UM 1400 IN GRAUBÜNDEN



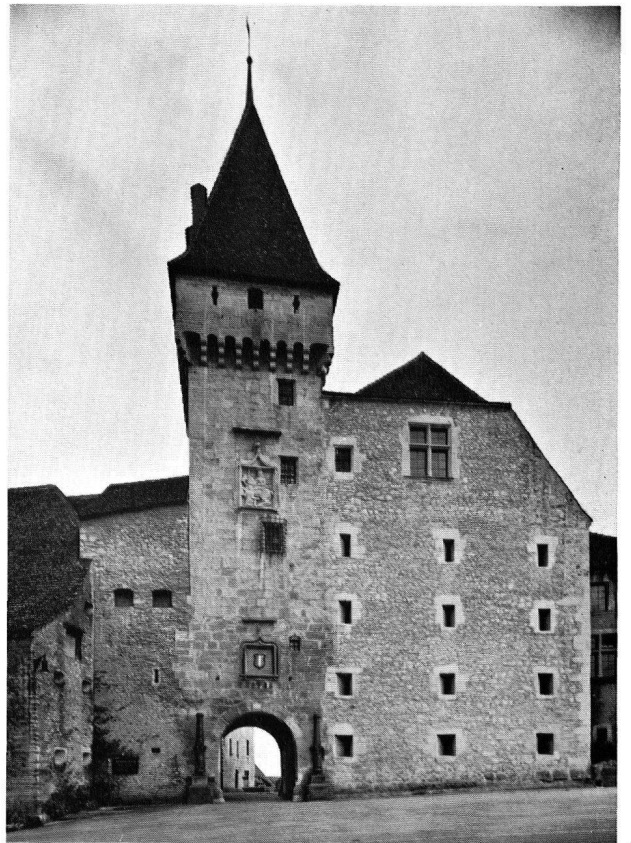
Colombier. Plan du château par Edouard de Sandoz-Rosières. 1837. Le rez-de-chaussée.



a

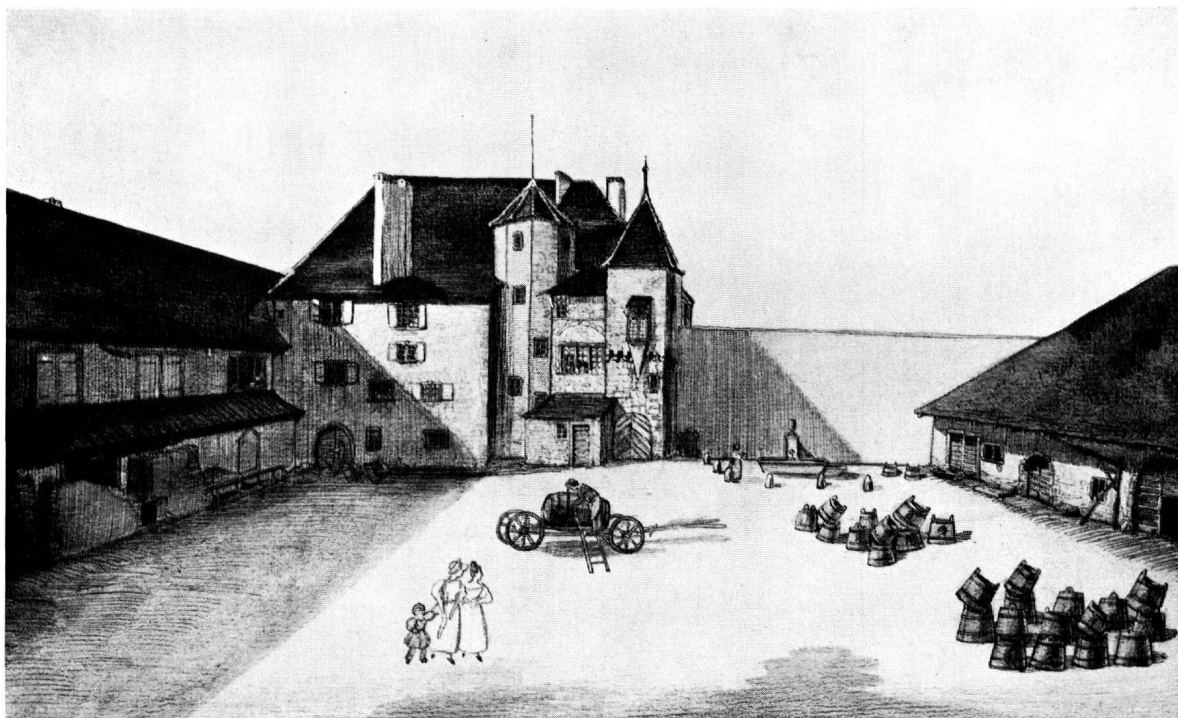


b



c

a-c Colombier. — a La cour extérieure du château en 1840. Lithographie de Nicolet et Thez. — b La porte des Allées vue de l'ouest. — c La tour de l'entrée et l'ancien grenier vus du nord.



a

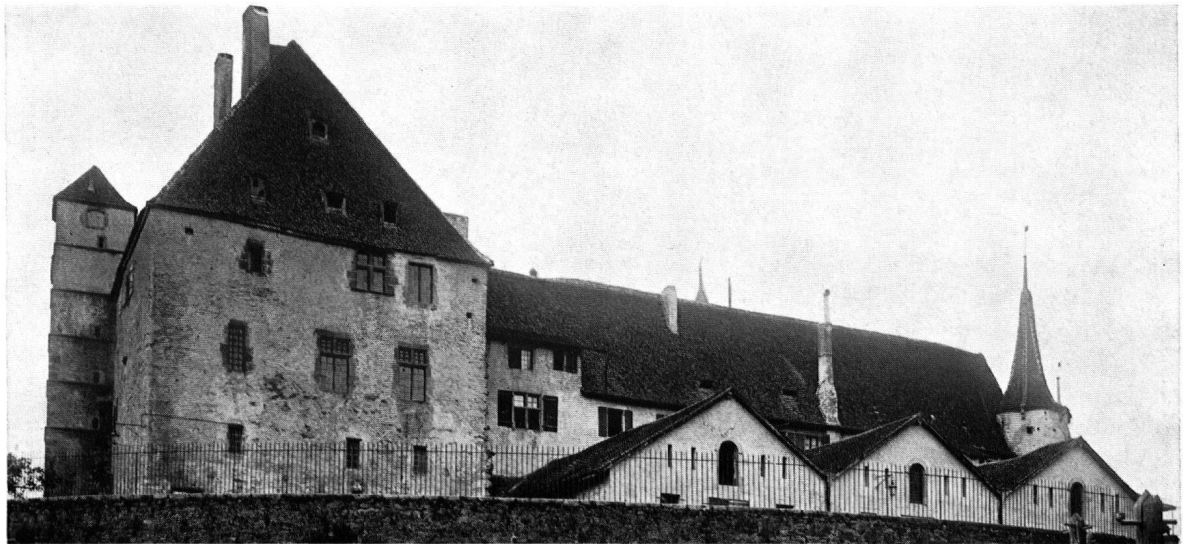


b

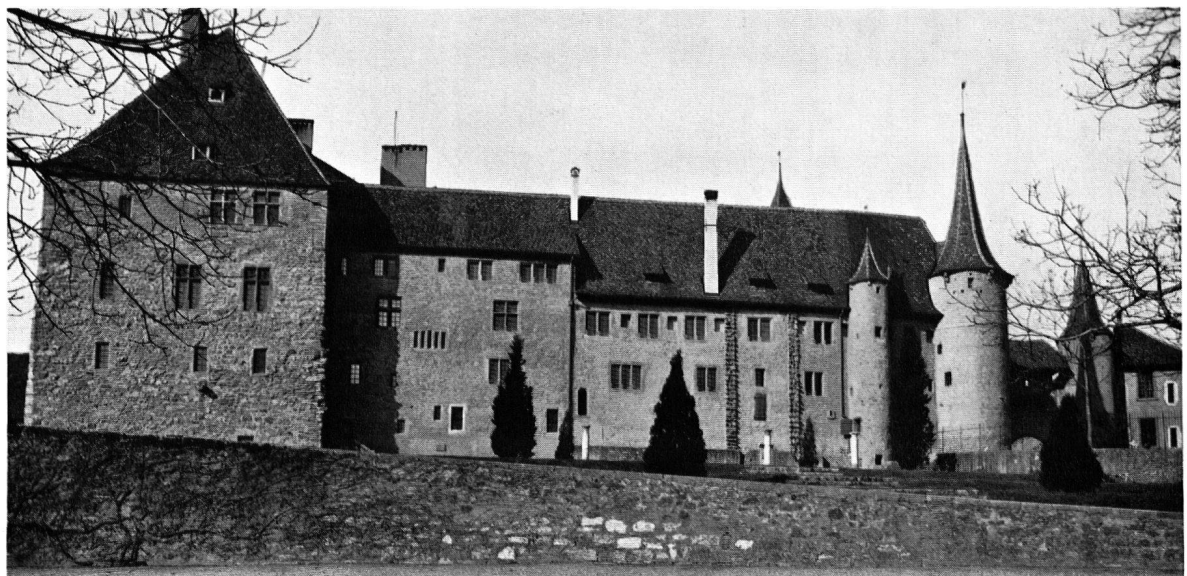
a, b Colombier. – *a* La cour du château, vers 1830. A gauche, la galerie; au fond, le vieux château et le grand mur; à droite, une partie de la grange. Dessin anonyme à l'encre de Chine. – *b* La façade nord du vieux château, restaurée.



a

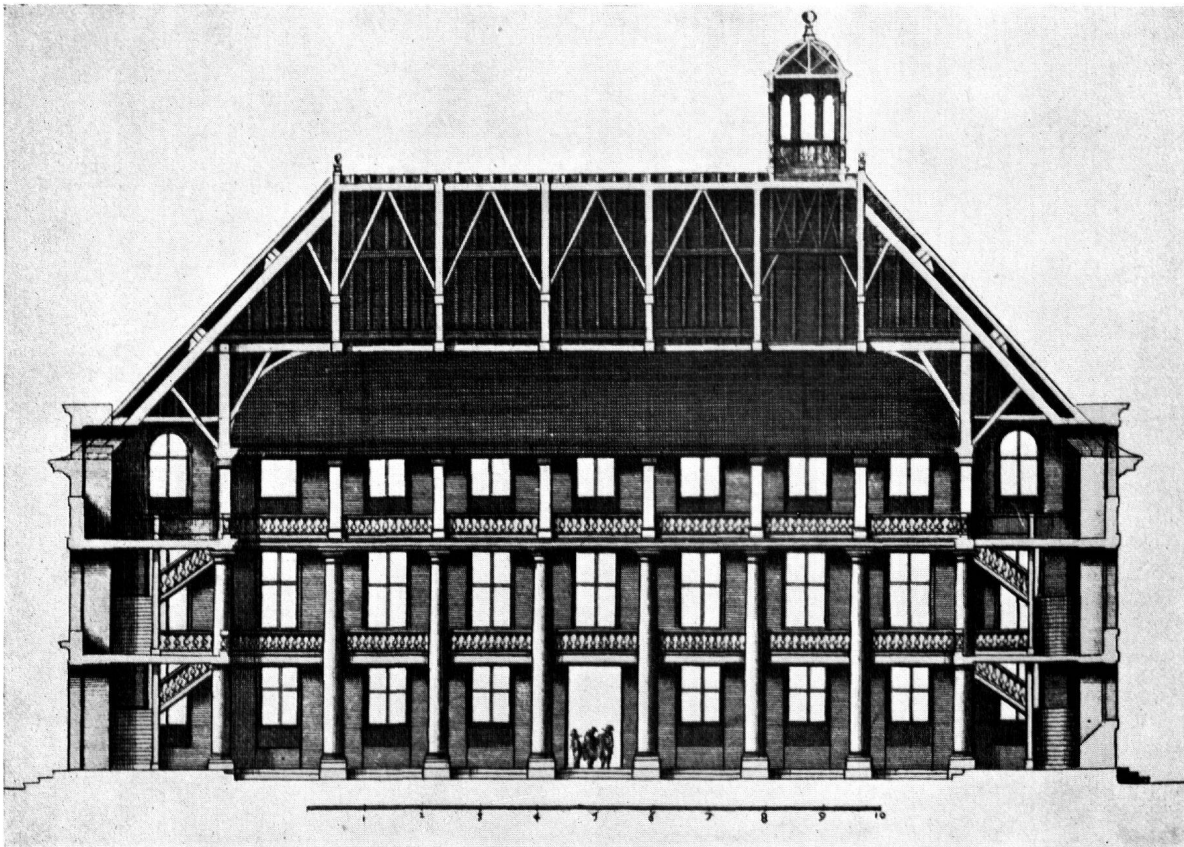


b

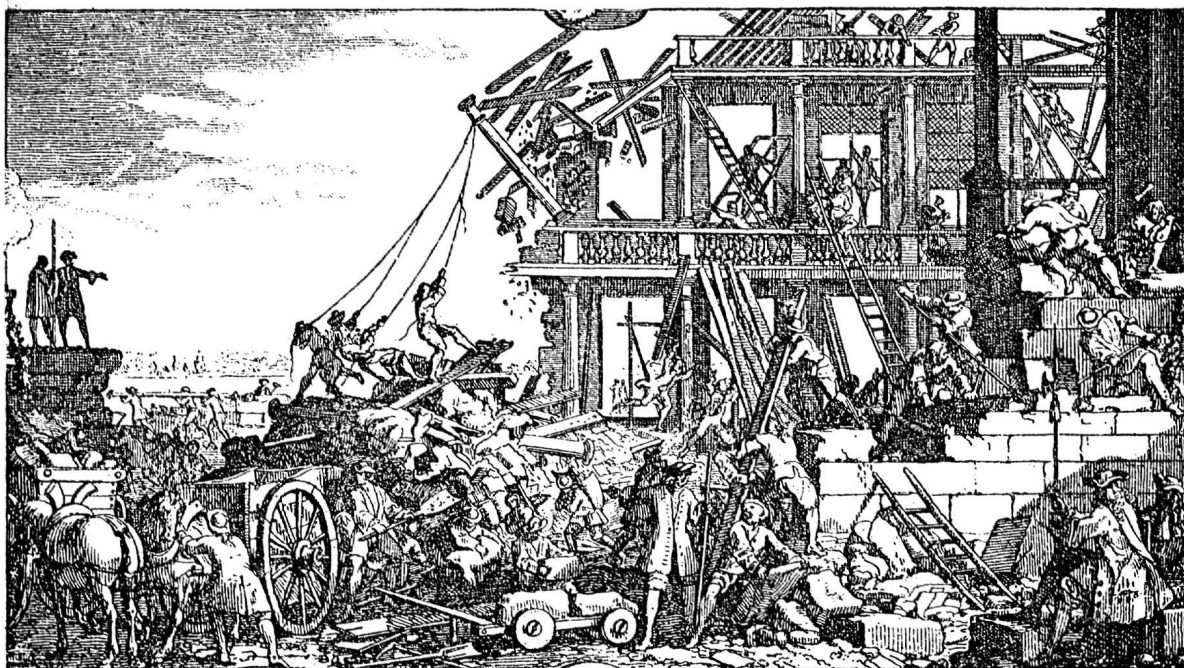


c

a-c Colombier. – *a* La façade sud du vieux château, en 1913. Remarquer les reprises très visibles de l'appareil du mur. – *b* Le château, la galerie et les écuries, en 1905. – *c* Le château, la galerie et la porte des Allées, vus de l'est.



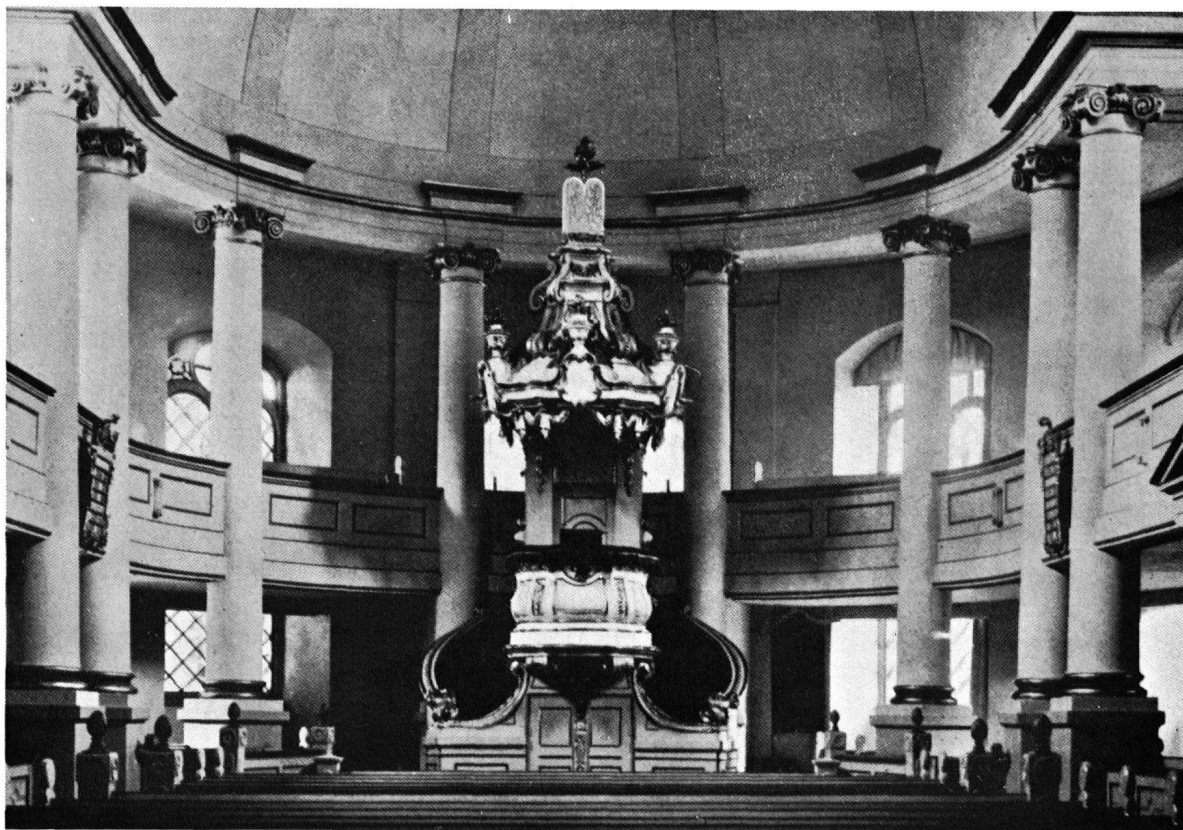
a



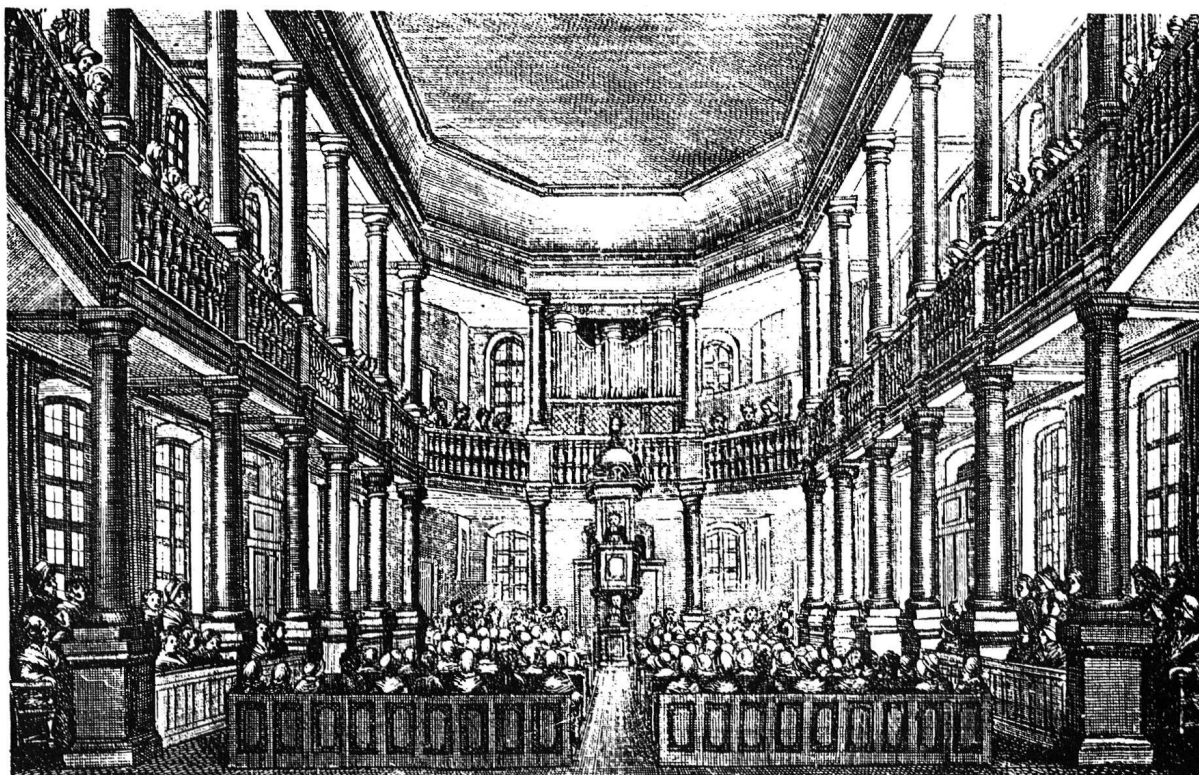
b

a, b Hugentempel in Charenton (1623/24). – a Längsschnitt nach dem Kupferstich von Jean Marot. Maßstab in Klaftern (toises). – b Zerstörung, nach dem Stich von Seb. Leclerc.

ZU G. GERMANN, DIE BERNER HEILIGGEISTKIRCHE UND DER TEMPLE DE LA FUSTERIE
IN GENÈVE IM SPIEGEL DES HUGENOTTISCHEN KIRCHENBAUS



a



b

a Französisch-Reformierte Kirche in Königsberg (1733/36), Inneres. – b Temple de la Fusterie in Genf, Inneres nach dem Stich von Pierre Escuyer; die Erdgeschoßfenster jetzt vermauert.

ZU G. GERMANN, DIE BERNER HEILIGGEISTKIRCHE UND DER TEMPLE DE LA FUSTERIE
IN GENÈVE IM SPIEGEL DES HUGENOTTISCHEN KIRCHENBAUS

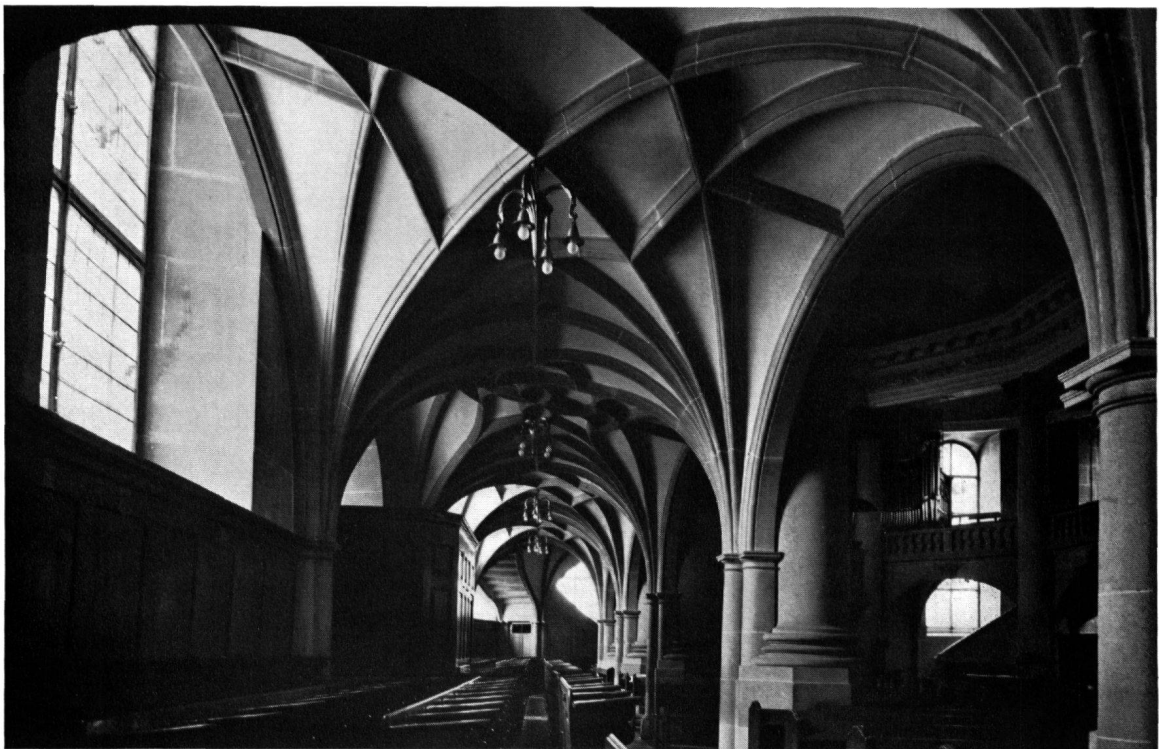


Heiliggeistkirche in Bern, Inneres mit alter Bestuhlung.

ZU G. GERMANN, DIE BERNER HEILIGGEISTKIRCHE UND DER TEMPLE DE LA FUSTERIE
IN GENÈVE IM SPIEGEL DES HUGENOTTISCHEN KIRCHENBAUS



a



b

a St. Martin-in-the-Fields in London (1721/26), Inneres. – b Heiliggeistkirche in Bern (vgl. auch Tf. 71), Emporenunterseite.

ZU G. GERMANN, DIE BERNER HEILIGGEISTKIRCHE UND DER TEMPLE DE LA FUSTERIE
IN GENÈVE IM SPIEGEL DES HUGENOTTISCHEN KIRCHENBAUS



a



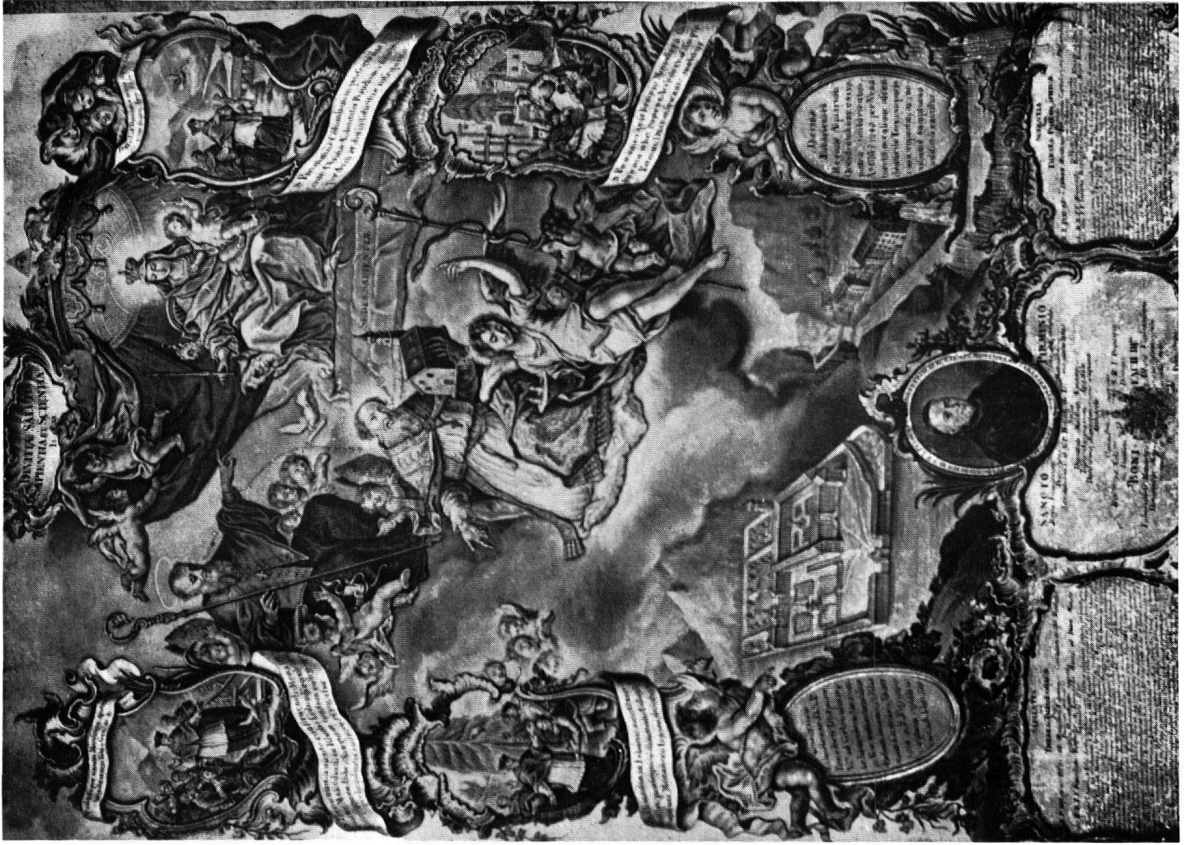
b

a Thesenblatt, Einsiedeln (1681). – b Thesenblatt Fischingen (1687).

ZU P. RUD. HENGGELER, SCHWEIZERISCHE THESENBLÄTTER



a



b

a Thesenblatt Fischingen (1684). – b Thesenblatt Pfäfers (1750).

ZU P. RUD. HENGGELE, SCHWEIZERISCHE THESENBLÄTTER



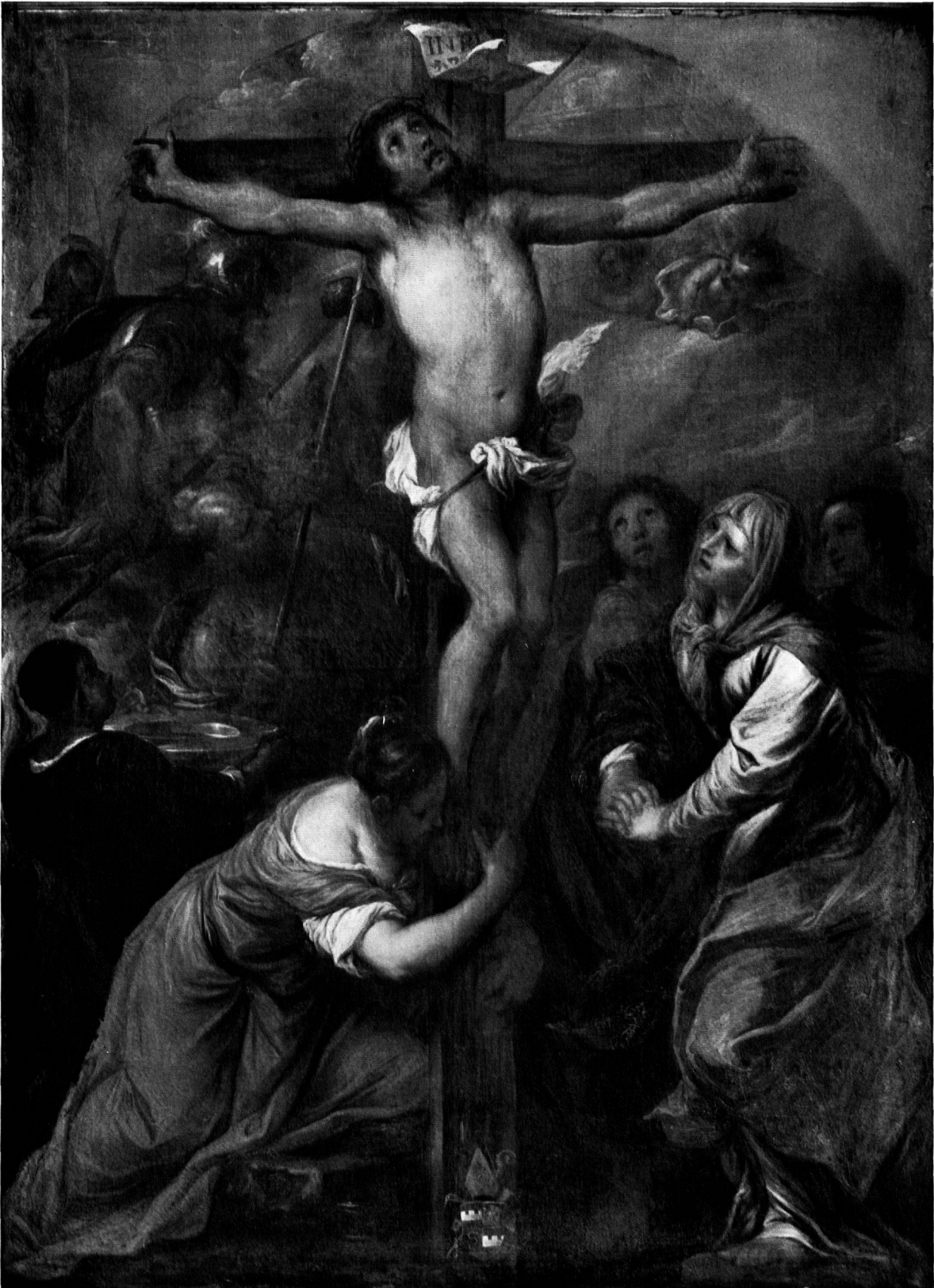
Johann Christoph Storer, Borromäus-Altar, 1657. – Luzern, Sakristei der Jesuitenkirche.

P. FELDER, ZU JOH. CHRIST. STORERS TÄTIGKEIT IN LUZERN UND IN MURI



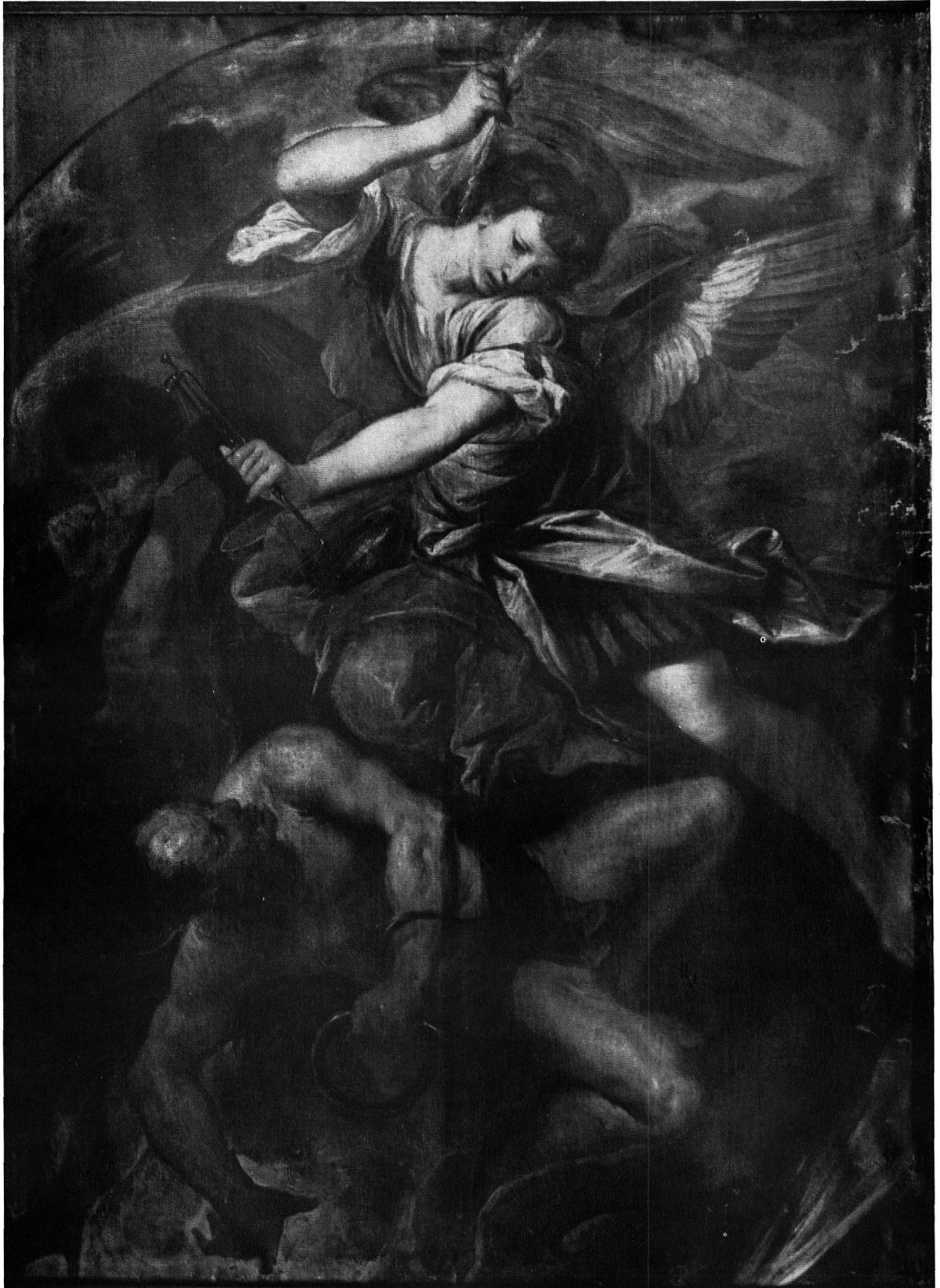
Johann Christoph Storer, Christus erscheint dem hl. Ignatius in La Storta, um 1657. – Luzern, z. Z. im Depot des Kunstmuseums.

P. FELDER, ZU JOH. CHRIST. STORERS TÄTIGKEIT IN LUZERN UND IN MURI



Johann Christoph Storer, Kreuzigungsgruppe, um 1658. – Hermetschwil (Kt. Aargau), Benediktinerinnenkloster.

P. FELDER, ZU JOH. CHRIST. STORERS TÄTIGKEIT IN LUZERN UND IN MURI



Johann Christoph Storer, hl. Michael, 1658. – Hermetschwil (Kt. Aargau), Benediktinerinnenkloster.

P. FELDER, ZU JOH. CHRIST. STORERS TÄTIGKEIT IN LUZERN UND IN MURI



Johann Christoph Storer, Tod des hl. Benedikt von Nursia, 1659. – Muri (Kt. Aargau), Klosterkirche.

P. FELDER, ZU JOH. CHRIST. STORERS TÄTIGKEIT IN LUZERN UND IN MURI



Johann Christoph Storer, Muttergottes mit zwei Äbten, 1659. – Muri (Kt. Aargau), Klosterkirche.

P. FELDER, ZU JOH. CHRIST. STORERS TÄTIGKEIT IN LUZERN UND IN MURI