

# Ein Beispiel für Kantone, die noch kein eigenes Zivilschutzzentrum haben : Sempach : Zivilschutzzentrum des Kantons Zürich

Autor(en): **Alboth, Herbert**

Objekttyp: **Article**

Zeitschrift: **Zivilschutz = Protection civile = Protezione civile**

Band (Jahr): **19 (1972)**

Heft 12

PDF erstellt am: **12.07.2024**

Persistenter Link: <https://doi.org/10.5169/seals-365864>

## **Nutzungsbedingungen**

Die ETH-Bibliothek ist Anbieterin der digitalisierten Zeitschriften. Sie besitzt keine Urheberrechte an den Inhalten der Zeitschriften. Die Rechte liegen in der Regel bei den Herausgebern.

Die auf der Plattform e-periodica veröffentlichten Dokumente stehen für nicht-kommerzielle Zwecke in Lehre und Forschung sowie für die private Nutzung frei zur Verfügung. Einzelne Dateien oder Ausdrucke aus diesem Angebot können zusammen mit diesen Nutzungsbedingungen und den korrekten Herkunftsbezeichnungen weitergegeben werden.

Das Veröffentlichen von Bildern in Print- und Online-Publikationen ist nur mit vorheriger Genehmigung der Rechteinhaber erlaubt. Die systematische Speicherung von Teilen des elektronischen Angebots auf anderen Servern bedarf ebenfalls des schriftlichen Einverständnisses der Rechteinhaber.

## **Haftungsausschluss**

Alle Angaben erfolgen ohne Gewähr für Vollständigkeit oder Richtigkeit. Es wird keine Haftung übernommen für Schäden durch die Verwendung von Informationen aus diesem Online-Angebot oder durch das Fehlen von Informationen. Dies gilt auch für Inhalte Dritter, die über dieses Angebot zugänglich sind.

Ein Beispiel

für Kantone,  
die noch  
kein eigenes  
Zivilschutz-  
zentrum  
haben

# Sempach

## Zivilschutzzentrum des Kantons Luzern

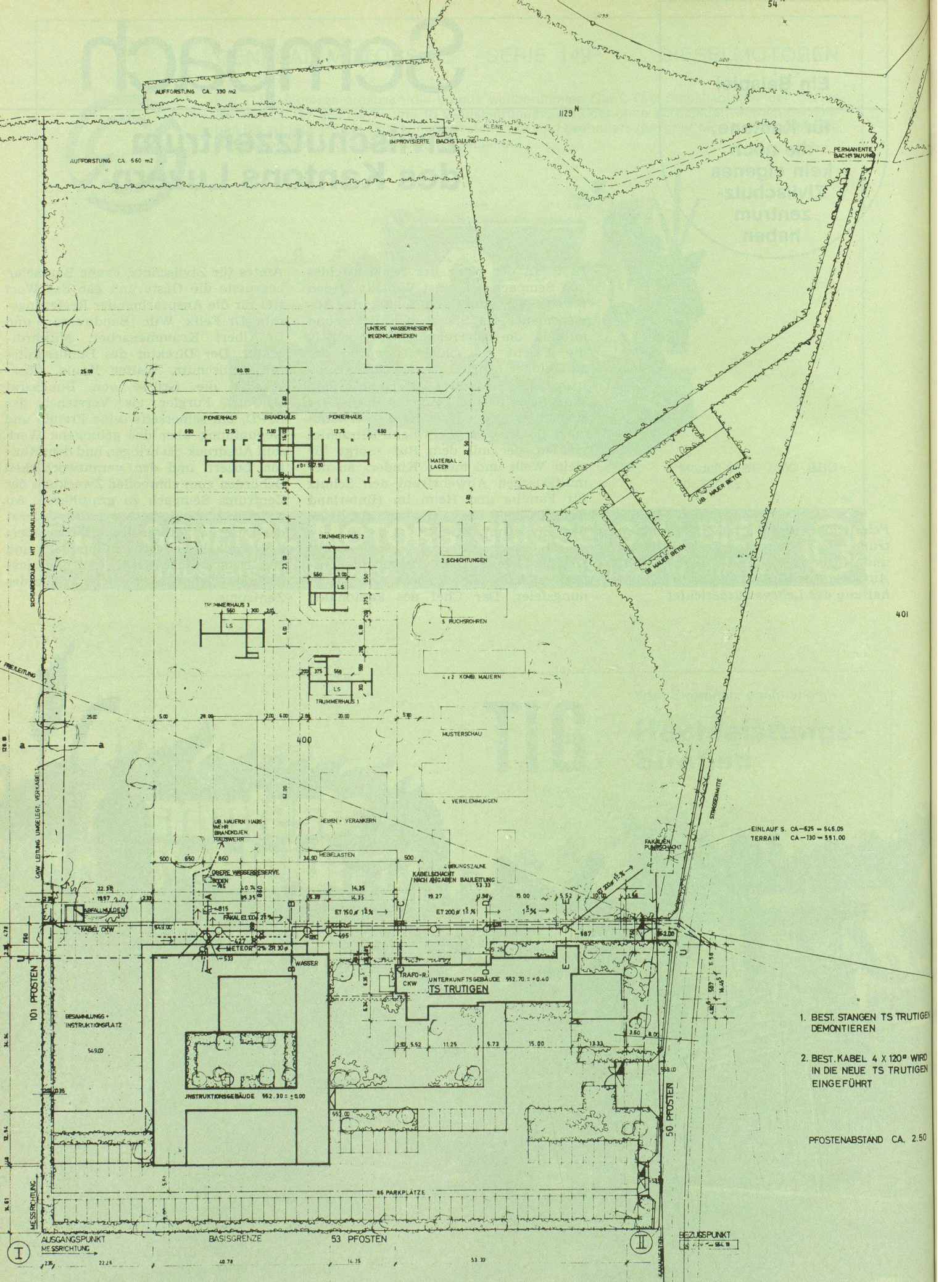
H. A. In der Nähe des Schlachtfeldes von Sempach, wo einst Winkelried den Eidgenossen eine Gasse schlug, die Abwehrmauer der Speere eindrückte und mithalf, die österreichischen Ritter in die Flucht zu schlagen, wurde am 25. Oktober offiziell das Zivilschutzzentrum des Kantons Luzern eröffnet. Winkelried ist nicht nur ein in die Geschichte eingegangener Held — er kann auch als der erste Wehrmann betrachtet werden, der mit dem Ruf «Sorgt für mein Weib und meine Kinder» an der militärischen Abwehrfront den Schutz für Familie und Heim im Hinterland forderte; eine der Aufgaben, die heute dem Zivilschutz zufällt.

Die Musikgesellschaft Harmonie Sempach spielte zum Auftakt der Eröffnungsfeier. Der Chef des kantonalen

Amtes für Zivilschutz, Franz Baumeler, begrüßte die Gäste und gab das Wort frei für die Ansprachen der Regierungsräte Dr. Felix Wili, Baudirektor, und Dr. Albert Kruppenacher, Militärdirektor. Der Direktor des Bundesamtes für Zivilschutz, Walter König, überbrachte die Grüsse von Bundesrat Dr. Kurt Furgler als Vorsteher des EJPD, um seinerseits seine Freude und Genugtuung über das gelungene Werk zum Ausdruck zu bringen und dem Kanton Luzern und den verantwortlichen Behörden zum sinnvollen Zweckbau des Zentrums Sempach zu gratulieren. An anderer Stelle haben wir das Referat des Luzerner Militärdirektors besonders hervorgehoben. Vor dem Rundgang und den Demonstrationen im Ausbildungsgelände folgte die kirchliche Weihe des Zentrums.

*Feierliche Eröffnung im Zivilschutzzentrum von Sempach. Trümmerhäuser und Musik? Warum nicht, ist doch die Aufgabe des Zivilschutzes auf die Erhaltung des Lebens ausgerichtet*





401

- 1. BEST. STANGEN TS TRUTIGEN DEMONTIEREN
- 2. BEST. KABEL 4 x 120<sup>2</sup> WIRD IN DIE NEUE TS TRUTIGEN EINGEFÜHRT

PFOSTENABSTAND CA. 2.50

ALLE GEBÄUDE STEHEN SENKRECHT ODER PARALLEL ZUR BASISGRENZE  
 SÄMTLICHE GEBÄUDEMASSE BEZIEHEN SICH AUF AK KEUERMÄNNERN

BEZUGSPUNKT  
 992.70 ± 0.40

*Mitten im Grünen gelegen, sind im Unterrichtsgebäude alle Räume um einen bepflanzten Innenhof angeordnet, rundum mit der natürlichen Beleuchtung und Belüftung verbunden*

### **Ein sinnvoll gestalteter Zweckbau ohne unnötigen Luxus**

Die Geschichte des Zentrums geht auf das Jahr 1968 zurück, als es gelang, auf der Sempacher Allmend ein ideal gelegenes Grundstück von 43 500 m<sup>2</sup> zu erwerben. Entscheidend mitgewirkt hat der damalige Gemeindepräsident und Präsident des Luzerner Bundes für Zivilschutz, Oberst Hans Helfenstein. Das Projekt wurde nach den Weisungen und Richtlinien des Bundesamtes für Zivilschutz von dipl. Architekt ETH/SIA Hans Käppeli ausgearbeitet. Das Ausbildungszentrum, das abseits der Wohngebiete ganz im Grünen liegt, ist für die gleichzeitige Ausbildung von 120 Personen gebaut. Im Hinblick auf die Ausbildungsbedürfnisse, den Arbeitsablauf und die Kursorganisation ist das verlangte Raumprogramm in einem Instruktions- und einem Unterkunftsgebäude untergebracht. Dem Geländeverlauf entsprechend sind beide Gebäude auf zwei verschiedenen Niveaux erschlossen. Die Fussgänger erreichen die Gebäude auf der Höhe des Erdgeschosses, wo sich die beiden Haupteingänge, verbunden mit einer Halle, befinden. Auf dem gleichen Niveau ist der Parkplatz für 80 Wagen nordwestlich der Gebäude angelegt. Der Zubringerdienst wird auf einer separaten Strasse direkt zu den Materialmagazinen in den Untergeschossen geleitet. Auf der gleichen Ebene wurde der Besammlungs- und Instruktionsplatz planiert. Auf dem sich gegen Südosten anschliessenden Terrain wurden die Uebungspisten erstellt. Die Gesamtkubatur des Instruktions- und Unterkunftsgebäudes beträgt

*Der mit allen notwendigen Einrichtungen versehene Instruktionsaal*

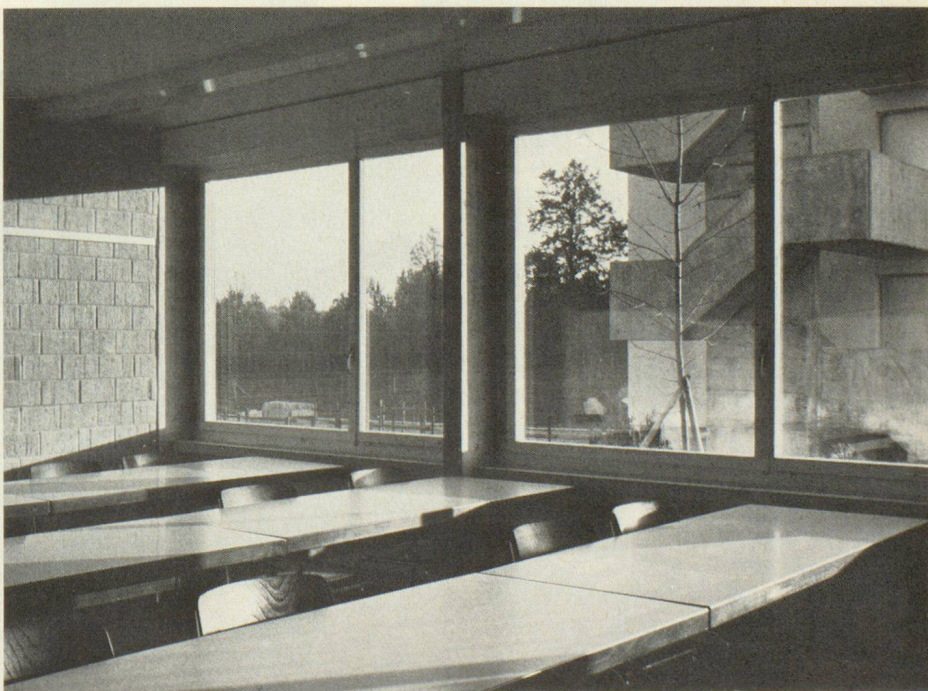
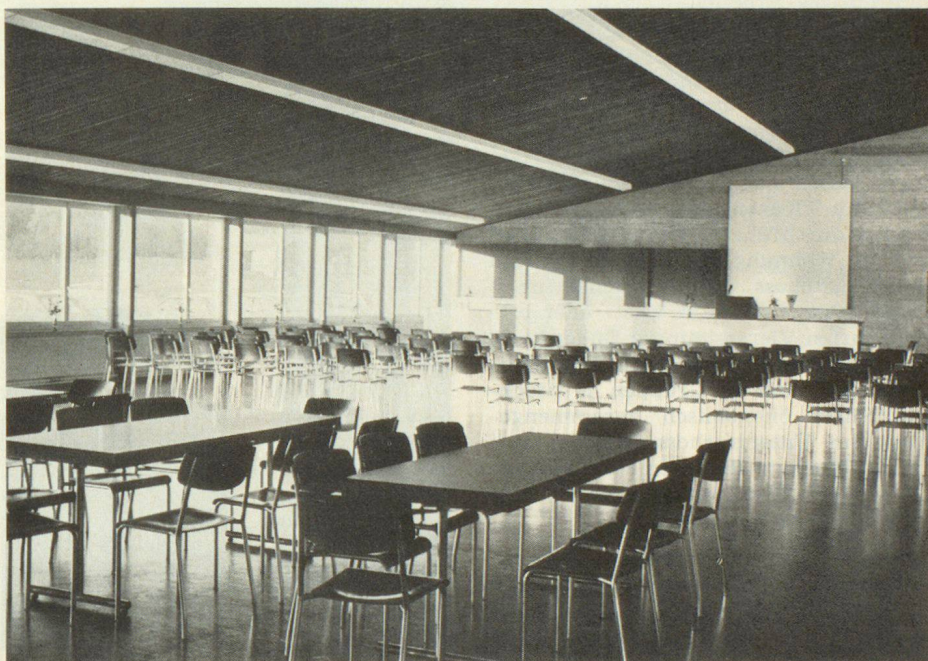
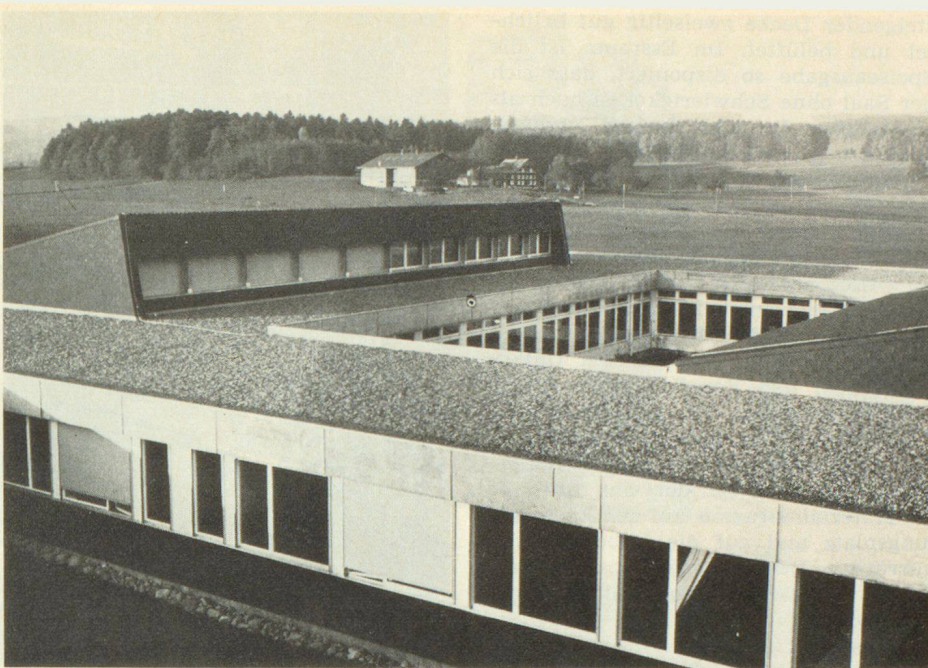
21 800 m<sup>3</sup>. Der für die Erstellung des Neubaus bewilligte Kredit (Preisstand 1. Oktober 1969, einschliesslich die am 1. November 1970 bekannten Preisaufschläge) beträgt 7 235 000 Franken. Wie zu vernehmen war, ist mit einer Budgetüberschreitung nicht zu rechnen. An die Baukosten leistet der Bund nach Gesetz einen Beitrag von 65 Prozent. Die im Untergeschoss des Zentrums eingebaute regionale Reparaturstelle wird vom Bund zu 100 Prozent übernommen.

Das Raumprogramm umfasst folgende Trakte und Anlagen:

#### **Instruktionsgebäude**

Um einen Innenhof, der die natürliche Belichtung und Belüftung aller Verkehrsflächen erlaubt, sind alle Kursbüros und Unterrichtsräume angeordnet. Instruktionsaal und Essraum sind bei

*Von den Unterrichtsräumen geht der Blick hinaus über die Uebungspiste, den Wald und die darüber grüssenden Berge*

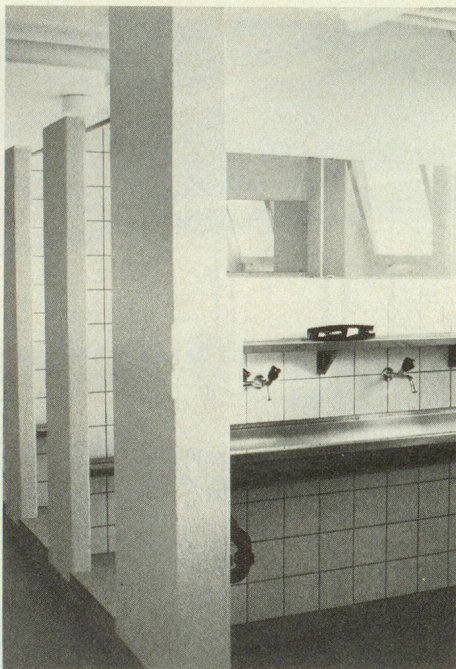
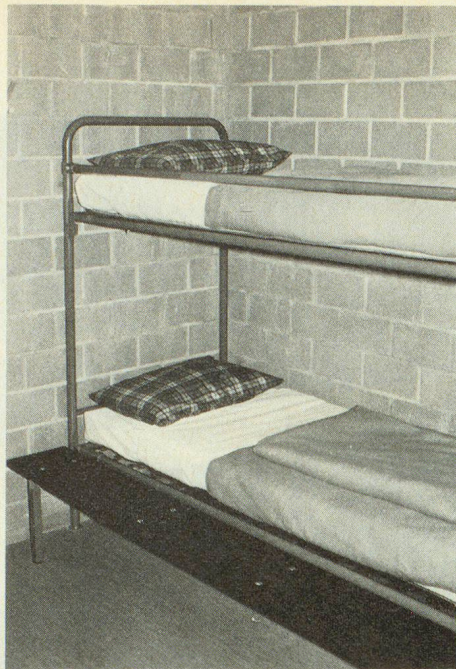


steigender Decke zweiseitig gut belichtet und belüftet. Im Essraum ist die Speiseausgabe so disponiert, dass sich der Saal ohne Schwierigkeiten auch als zusätzlicher Instruktionsraum verwenden lässt. Aus wirtschaftlichen Gründen (Personalfrage) wurde auf den Einbau einer Küche verzichtet. Die Verpflegung wird von einem aussenstehenden Lieferanten bezogen und mit Esstransportern im Office nur noch warmgehalten, angerichtet und am Selbstbedienungsbuffet ausgegeben. Der Kursteilnehmer erreicht auf seinem Weg von der Unterkunft über den Verpflegungsraum die Unterrichtsräume. Für die praktische Arbeit gelangt er über eine Treppe in die Umkleidegarderobe im Untergeschoss und kann von dort aus direkt in die Materialmagazine, auf den Besammlungsplatz und auf die Uebungspisten ausrücken. Die regionale Reparaturstelle ist vom Besammlungsplatz aus gut erschlossen. Vordächer und ein geräumiger gedeckter Retablierungsplatz gestatten auch bei schlechtem Wetter ein vernünftiges Arbeiten.

### Unterkunftsgebäude

Das Gebäude ist um die Treppenhaushalle in annähernd zwei gleiche Hälften auf drei Stockwerke aufgeteilt. Dadurch lassen sich ohne Schwierigkeiten gemischte Kurse mit Männern und Frauen durchführen. Das Kurspersonal und die Wohnung des Platzwartes sind im Erdgeschoss untergebracht. Im 1. und 2. Obergeschoss in west- oder ostorientierten Viererzimmern finden je 60 Kursteilnehmer Unterkunft. Die Sanitäranlagen sind in Gruppen je Stockwerkhälfte ökonomisch zusammengefasst. Im Untergeschoss befindet sich das Zivilschutz-Reservematerial-Lager. Im gleichen Geschoss ist auch die Trafostation untergebracht.

*In Reih und Glied, bereit zur Kursarbeit*



*Blick in eines der spartanisch einfachen, aber zweckmässigen Viererzimmer mit je zwei Betten übereinander*

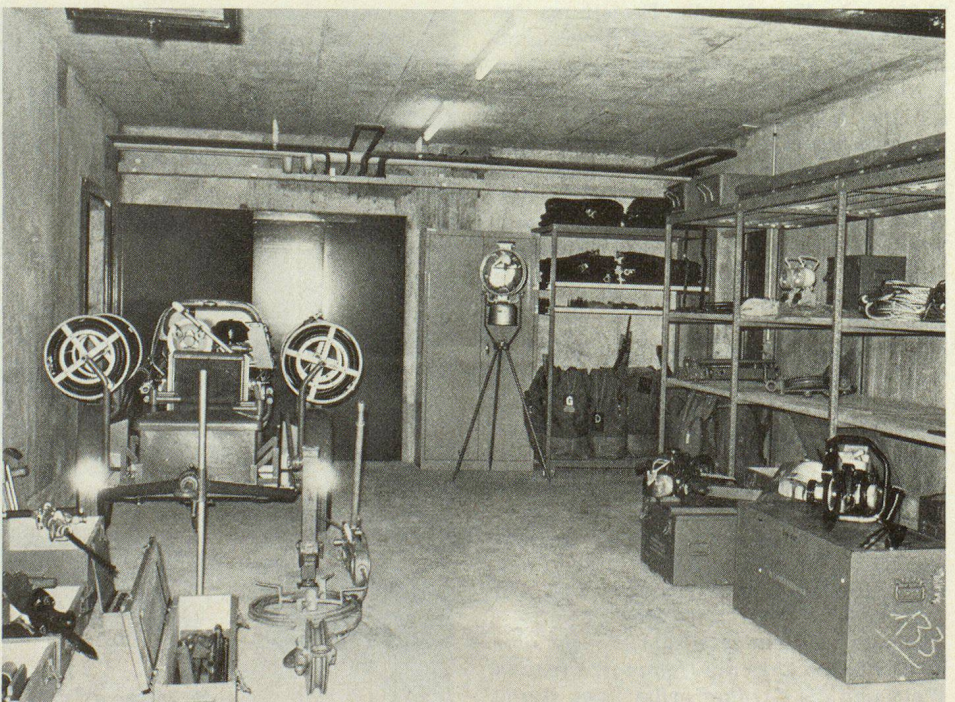
### Uebungspisten

Die Uebungspisten sind auf dem südöstlichen Teil des Grundstückes erstellt. An einem Strassenabschnitt stehen 3 Trümmerhäuser, das Brandhaus und die Pionierhäuser. Die Uebungspisten sind, an einem Strassennetz angeschlossen, im Gelände verteilt aufgestellt. Durch diese Disposition ist der Einsatz von mehreren Arbeitsgruppen gewährleistet. Die Kleine Aa, die im Südosten das Grundstück abschliesst, wird für permanente und improvisierte Bachstauungen verwendet. Das Terrain wurde so gestaltet, dass diese Aussenanlagen auch bei schlechter Witterung benützt werden können. Die Anlagen entsprechen den Weisungen des Bundesamtes für Zivilschutz.

Bei der Erstellung der Bauten bemühte man sich, einfache, zweckmässige Bauformen zu wählen; zudem wurden dauerhafte und strapazierfähige Materialien verwendet. Die Umfassungswände sind in den Untergeschossen aus Beton und in den Obergeschossen aus Backstein, aussen verputzt und gestrichen, ausgeführt. Die Innenwände bestehen aus Sichtbacksteinen. Die Decken sind aus Beton unverputzt konstruiert. Die Bauten sind mit Flachdächern und zum Teil mit flachgeneigten Eternitdächern eingedeckt. Für die Arbeits- und Wohnräume wurden Plasticbeläge und für die Verkehrsräume Hartbeläge verwendet.

*Sauber und zweckmässig sind die sanitären Einrichtungen gebaut worden, bei denen auch die Duschen und die Stecker für die Rasierapparate nicht fehlen*

*Zweckmässig präsentieren sich auch die Materialmagazine*



*Die grossräumig angelegten Übungspisten gestatten die gleichzeitige Arbeit verschiedener Ausbildungsgruppen*

Die Fäkalabwässer wurden über eine Fernleitung über Bänziwinkel bis Hültschern-Friedheim zur Anschlussleitung der Abwasserreinigungsanlage Sem-pach-Neuenkirch gepumpt.

Am 15. April 1971 wurde mit den Bauarbeiten begonnen. Der Rohbau war im März 1972 vollendet. Nach einer Bauzeit von 1½ Jahren konnte das Ausbildungszentrum dem Betrieb übergeben werden.

Der Architekt, die örtliche Bauführung, die Ingenieure und ihre Mitarbeiter haben eine grosse Arbeit geleistet. Eine straffe Bauführung und Kreditüberwachung sorgten für einen ordnungsgemässen Ablauf des Baugeschehens. Der Chef des Kantonalen Zivilschutzamtes, Franz Baumeler, und seine Mitarbeiter liehen ihre volle Unterstützung bei der Bewältigung der Aufgaben. Nicht zu vergessen sind dabei die Unternehmer, Arbeiter und Poliere, die durch ihren Einsatz das Bauwerk ermöglichten.

*Photos:*

Fred Struchen, Solothurn (8)

Josef Keller, Horw (4)

Siehe auch die Umschlagbilder in den Nummern 11 und 12/72

*Ein Schnappschuss von der Demonstration von Ausbildung und Einsatz auf der Übungspiste am Eröffnungstag*

