

Objekttyp: **Advertising**

Zeitschrift: **Zivilschutz = Protection civile = Protezione civile**

Band (Jahr): **33 (1986)**

Heft 11

PDF erstellt am: **26.06.2024**

### **Nutzungsbedingungen**

Die ETH-Bibliothek ist Anbieterin der digitalisierten Zeitschriften. Sie besitzt keine Urheberrechte an den Inhalten der Zeitschriften. Die Rechte liegen in der Regel bei den Herausgebern.

Die auf der Plattform e-periodica veröffentlichten Dokumente stehen für nicht-kommerzielle Zwecke in Lehre und Forschung sowie für die private Nutzung frei zur Verfügung. Einzelne Dateien oder Ausdrucke aus diesem Angebot können zusammen mit diesen Nutzungsbedingungen und den korrekten Herkunftsbezeichnungen weitergegeben werden.

Das Veröffentlichen von Bildern in Print- und Online-Publikationen ist nur mit vorheriger Genehmigung der Rechteinhaber erlaubt. Die systematische Speicherung von Teilen des elektronischen Angebots auf anderen Servern bedarf ebenfalls des schriftlichen Einverständnisses der Rechteinhaber.

### **Haftungsausschluss**

Alle Angaben erfolgen ohne Gewähr für Vollständigkeit oder Richtigkeit. Es wird keine Haftung übernommen für Schäden durch die Verwendung von Informationen aus diesem Online-Angebot oder durch das Fehlen von Informationen. Dies gilt auch für Inhalte Dritter, die über dieses Angebot zugänglich sind.

# Meilen ZH, un exemple d'achat groupé de lits-étagères pour les abris privés

Un pour tous

**ush. Selon la loi, les particuliers possédant des immeubles, qu'il s'agisse de maisons individuelles ou de locatifs, sont tenus, à partir du 1<sup>er</sup> janvier 1987, d'équiper leurs abris. La commune de Meilen, sur le lac de Zurich, a décidé de centraliser cette acquisition: suite à une décision de l'assemblée communale du 16 décembre 1985, un crédit de 875 000 francs a été mis à disposition. En trois tranches étalées sur trois ans, la commune achètera ainsi 3200 lits-étagères à trois niveaux – donc 9600 places de couchage au total –, qui seront stockés dans les locaux de l'organisation de protection civile locale, laquelle procédera également à leur distribution.**

D'une façon ou d'une autre, ce problème finit forcément par être discuté à l'assemblée communale, explique Walter Hilty, le directeur du Centre de protection civile de Meilen, étant donné que, face à de telles questions, les propriétaires fonciers – et on les comprend – s'adressent directement à leurs autorités communales.

Meilen a étudié trois variantes permettant de résoudre le problème. L'une d'elles consistait à envisager un achat groupé de tous les lits-étagères par la commune avec facturation séparée pour chaque acheteur. Pour la seconde, on s'est demandé s'il ne fallait pas tout simplement indiquer aux intéressés les adresses des fournisseurs possibles et charger l'administration communale compétente de contrôler au fur et à mesure ces acquisitions. La troisième variante consistait à procéder à un achat groupé par la commune, solution qui a finalement été retenue et en vue de laquelle les habitants de Meilen ont été conviés à voter une demande de crédit. Lors de sa dernière séance en 1985, l'assemblée communale a approuvé le

montant demandé. On commanda les 3200 lits-étagères à trois niveaux, la première des trois livraisons eut lieu en septembre 1986, les autres seront effectuées un an plus tard. Ces lits-étagères seront stockés par petits paquets de trois, de façon décentralisée par quartier, dans des abris ou des caves appartenant à la commune, mais aussi en partie à des particuliers, à condition que ces locaux soient situés au rez-de-chaussée ou accessibles par des rampes.

## Tout matériel ayant subi un test de déflagration supporte d'être jeté sur le trottoir

En cas de catastrophe, la distribution des lits-étagères emballés se fait de la manière suivante: au moment propice, les membres de la protection civile se rendent avec des camions sur les lieux convenus, puis jettent le matériel devant les maisons rue par rue ou quartier par quartier. Les membres de la protection civile aident également les particuliers à débarrer, à transporter et à monter le matériel distribué. Si les propriétaires le désirent, les installa-

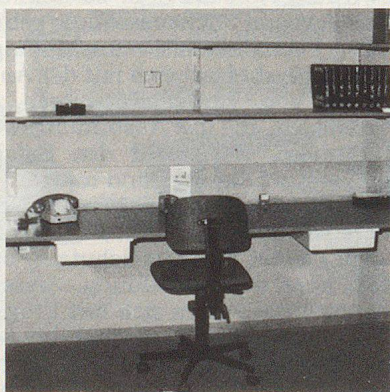
tions autorisées et jugées raisonnablement nécessaires sont montées dans les abris. On peut en revanche se poser la question de savoir si le délai de livraison «en cas de catastrophe» garantit que l'on pourra dormir, respectivement occuper les abris en temps utile – sans parler de la nervosité qu'une éventuelle catastrophe pourrait susciter et qui ne manquerait pas de bousculer quelque peu les délais de livraison planifiés!

A cet égard, le directeur du Centre de protection civile de Meilen, Walter Hilty, estima qu'il s'agissait là d'une disposition à laquelle on devait se soumettre. Actuellement, répartir les lits-étagères aux lieux prévus ne pose d'ores et déjà aucun problème pour les maisons individuelles, mais présente quelques inconvénients pour ce qui concerne les locatifs. D'abord, il n'y a pas de place dans les toutes petites caves construites actuellement; ensuite, si le lieu d'entreposage est aisément accessible à tous, les lits-étagères risquent de subir quelques dommages. Il faudra de toute façon revenir sur l'aspect temporel du problème de la distribution – c'est du moins l'avis de la rédaction.

Les responsables du Centre de protection civile de Meilen se sont montrés en tout cas ouverts à la proposition d'organiser un jour un exercice portant précisément sur la distribution ainsi conçue des lits-étagères.

## Achat groupé aussi ailleurs

Les communes zurichoises de Küsnacht, Männedorf et Uitikon Waldegg ont également élaboré un projet similaire d'achat groupé pour l'équipement des abris privés. La rédaction ignore si – comme on pourrait très bien l'imaginer – d'autres communes ont conçu des opérations du même type dans le reste de la Suisse. Si vous êtes dans ce cas, vous seriez aimable de nous le faire savoir en quelques lignes. C'est avec plaisir que nous reproduirons ici les rapports concernant des démarches innovatrices. □



Mit Schubladen...

## hostramobiliar

KP-Arbeitsplätze in TWO-Anlagen und für QKP, Büro Chef BSO usw. Nach BZS-Bestimmung montiert.

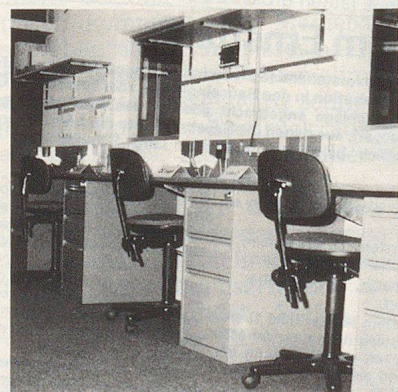
**Wir haben immer eine Idee mehr...**

Heute zum Beispiel:

### Schreibtischschubladenblöcke und Bürodrehstühle

Verlangen Sie unseren Berater und/oder den hostra-Möbliersortner mit Zubehör bei:

**Hochstrasser AG**, Eichwiesstrasse 9  
8630 Rüti ZH, Telefon 055 31 17 72



... oder Schubladenblock

## Zivilschutz Thun

# Ernst Walther wurde geehrt

Von Rinaldo Sommer

An der letzten Vorstandssitzung des Zivilschutzverbandes Sektion Bern-Oberland (ZSVBO) wurde der verdienstvollste Zivilschützer des ganzen Berner Oberlandes geehrt: Ernst Walther!

Nicht weniger als 23 Jahre war der grosse Kämpfer für einen bessern Aufbau des Schweizerischen Zivilschutzes im Vorstand – davon 14 Jahre als umsichtiger und sehr initiativer Präsident. In seiner Amtszeit hatte er drei direkte Vorgesetzte, die jeweiligen Polizeivorsteher Emil Baumgartner, Urs Kunz und Heinrich Hämmerli.

Die Krönung seiner erfolgreichen Zivilschutzlaufbahn war zweifellos die Errichtung des Regionalen Ausbildungszentrums in Allmendingen, für das sich Ernst Walther viele Jahre vehement eingesetzt hat. Als Dank und Anerkennung wurde ihm vom ZSVBO-Präsidenten Bernhard Wyttenbach ein wertvoller Keramikteller, Blumen und Reisechecks übergeben. In bewegten




Bewährte Kräfte im Thuner Zivilschutz: v.l.n.r.: Edgar Rathgeb (Militärbetriebe), Präsident Bernhard Wyttenbach, Ernst Walther, Alfred Zumbrunn, der neue Ortschef.

Worten dankte der Geehrte, erzählte einige Müsterchen aus seiner Amtszeit und schloss: «Nur durch Aktivität und gute, aufopfernde Leute an der Spitze kann ein guter und wirksamer Zivilschutz erreicht werden.» Mit einer kleinen Feier wurde Ernst Walther verabschiedet – er wird sich aber weiterhin mit guten Tips im Zivilschutz blicken lassen! ▢

## «Auf unsere Sirenenanlagen müssen wir uns verlassen können.»

Das ist sicher der Hauptgrund, weshalb in der Schweiz rund 2500 und weltweit über 20'000 Tyfon-Sirenenanlagen im Einsatz stehen.

Sie bewähren sich bei Zivilschutzdiensten, Feuerwehren, Industriebetrieben und Kernkraftwerken. Sie zeichnen sich aus durch grosse Reichweiten mit idealer Schallausbreitung und funktionssicheren Betrieb. Sie sind notstromversorgt und wartungsfrei. Typ KTG 10 ist die konventionelle pneumatische Hochleistungssirene, Typ ET 500 die neue elektronische. Beide Typen können mit der elektronischen Sirenenfernsteuerung SF 457 von Autophon auch in komplexe Alarmsysteme integriert und vollautomatisch ausgelöst werden.

 **Kockum Sonics**

Kockum Sonics AG  
Zürichstrasse 123, CH-8600 Dübendorf  
Telefon 01/823 15 11

KTG 10, die pneumatische  
Zulassung Nr. 4/10674



ET 500,  
die neue elektronische  
Zulassung Nr. 4/10672



Ihre Sirenenanlagen interessieren uns.

- Bitte senden Sie uns Unterlagen,  
 rufen Sie uns an.

Name: \_\_\_\_\_ in Firma: \_\_\_\_\_

Strasse: \_\_\_\_\_ Telefon: \_\_\_\_\_

PLZ: \_\_\_\_\_ Ort: \_\_\_\_\_

Bitte einsenden an:

Kockum Sonics AG  
Zürichstrasse 123, CH-8600 Dübendorf  
Telefon 01/823 15 11