

Zeitschrift: Zivilschutz = Protection civile = Protezione civile
Band: 36 (1989)
Heft: 10

Werbung

Nutzungsbedingungen

Die ETH-Bibliothek ist die Anbieterin der digitalisierten Zeitschriften. Sie besitzt keine Urheberrechte an den Zeitschriften und ist nicht verantwortlich für deren Inhalte. Die Rechte liegen in der Regel bei den Herausgebern beziehungsweise den externen Rechteinhabern. [Siehe Rechtliche Hinweise.](#)

Conditions d'utilisation

L'ETH Library est le fournisseur des revues numérisées. Elle ne détient aucun droit d'auteur sur les revues et n'est pas responsable de leur contenu. En règle générale, les droits sont détenus par les éditeurs ou les détenteurs de droits externes. [Voir Informations légales.](#)

Terms of use

The ETH Library is the provider of the digitised journals. It does not own any copyrights to the journals and is not responsible for their content. The rights usually lie with the publishers or the external rights holders. [See Legal notice.](#)

Download PDF: 19.11.2024

ETH-Bibliothek Zürich, E-Periodica, <https://www.e-periodica.ch>

Neue Weisungen des BZS über die Absolvierung und Durchführung der Zivilschutzkurse

Verkürzte Ausbildung in den SRO

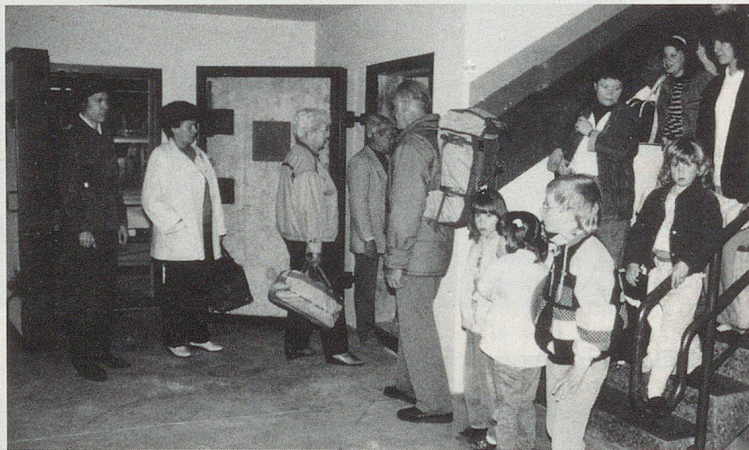
Ab 1. Januar 1990 durchlaufen Schutzraumchefs, Schutzraumchef-Stellvertreter, Chefs Schutzraumhauptabteil, Chefs Schutzraumabteil und Dienstchefs Schutzraumorganisationen einen um drei Tage verkürzten Ausbildungsgang: Die drei Tage Einführungskurs für Mehrzweckpioniere entfallen, künftige Schutzraumchefs absolvieren nach dem zweitägigen Einführungskurs allgemeiner Teil direkt den fünftägigen Grundkurs für Schutzraumchefs.

amk. Das Thema ist in Gemeinden, Kantonen und beim Bundesamt bekannt: Es fehlen Tausende von Schutzraumchefs, Funktionsträger, die im Zusammenhang mit dem konzeptionsgemässen Vollzug des Bevölkerungsschutzes eine wichtige Aufgabe innehaben; denn sie tragen die Verantwortung für die Anleitung und Betreuung der Bevölkerung vom Einrichten der Schutzräume bis zur Beendigung des Schutzraumaufenthaltes.

Anlässlich des letzten Eidgenössischen Rapportes mit den Chefs der kantonalen Ämter für Zivilschutz wurde das Problem diskutiert. Das BZS legte damals dar, dass es offenbar unter den heutigen Gegebenheiten schwierig, beinahe unmöglich sei, die nötige Anzahl genügend qualifizierter Schutzraumchefs erfassen, einteilen und ausbilden zu können. Zudem werde die Grundausbildung zum Schutzraumchef sowohl für die Schutzdienstpflichtigen als auch in bezug auf die verfügbaren Instruktoren als zeitlich zu aufwendig erachtet.

Jetzt noch gültige Regelung

Geltenden Richtlinien zufolge benötigt man in der Schweiz rund 95 000 Schutzraumchefs, Schutzraumchef-Stellvertreter und Chefs Schutzraumhauptabteil sowie rund 95 000 Chefs



In den Gemeinden fehlen vor allem Schutzraumchefs. (Foto: BZS)

Schutzraumabteil. Gemäss den «Weisungen über die Absolvierung und Durchführung der Zivilschutzkurse» (WZSK) vom Januar 1985 absolvieren diese Funktionsträger den Einführungskurs allgemeiner Teil, den Einführungskurs für Mehrzweckpioniere und den Grundkurs für Schutzraumchefs; diese Ausbildung dauert insgesamt zehn Tage. Das Ausbildungsvolumen wird zudem noch erhöht durch diejenigen Funktionsträger, deren Ausbildung auf derjenigen des Schutzraumchefs aufbaut. Es handelt sich dabei um die Blockchefs, die Quartierchefs und ihre Stellvertreter sowie die

Dienstchefs Schutzraumorganisationen mit einem gesamtschweizerischen Bestand von rund 17 000 Schutzdienstpflichtigen.

Neue Regelung ab 1. Januar 1990

Nachdem am erwähnten Eidgenössischen Rapport die kantonalen Chefs sich für die Abkürzung des Ausbildungsganges für Schutzraumchefs – sie bringt eine Reduktion des Ausbildungsvolumens von etwa 30% – entschieden hatten, nahm das BZS die notwendigen Schritte vor, indem es im Anhang zu den WZSK die Weisungen bezüglich der SRO überarbeitete und den dreitägigen Kurs Nr. 250 – Einführungskurs für Mehrzweckpioniere –

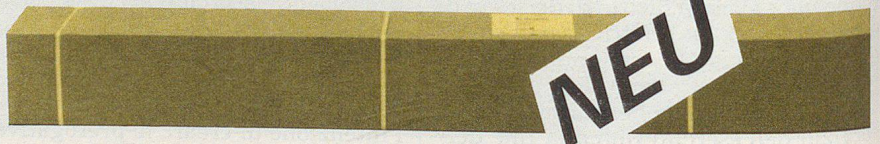
aus dem Ausbildungsgang für Schutzraumchefs strich. Die Überarbeitung der Ausbildungsunterlagen Grundkurs für Schutzraumchefs ist ab dem Zeitpunkt des Inkrafttretens der definitiven Fassung des Schutzraumhandbuchs vorgesehen. Bis dahin sollte der Grundkurs für Schutzraumchefs in der bestehenden Form durchgeführt werden, um eine gesamtschweizerische Einheitlichkeit in der Ausbildung dieser Funktionsträger zu gewährleisten; damit sind kleinere Anpassungen an die besonderen kantonalen oder regionalen Gegebenheiten nicht ausgeschlossen. ▣

Aussen: 16 × 16 × 190 cm.

Was sich in öffentlichen Schutzräumen bewährt, ist auch für den Privatbereich erhältlich:

Das Paket voller ACO-Dienstleistungen und einer Dreier-Zivilschutzliege «Kombi».

Mit diesem Paket trägt ACO wesentlich zur verantwortungsvollen Tätigkeit von ZS-Profis bei. Wir liefern Ihnen fixfertig verpackte, vielseitig nutzbare und BZS-schock-geprüfte Liegestellen. Stapelbar, mit einfachster Steckmontage und Höhenverstellbarkeit je 50 mm.



Nouvelles prescriptions de l'OFPC concernant l'accomplissement et l'organisation des cours de protection civile

Formation accélérée des responsables des organismes d'abri

Dès le 1^{er} janvier 1990, la formation des chefs d'abri et de leurs suppléants, ainsi que des chefs de compartiment d'abri et des chefs d'un service d'organisme d'abri sera raccourcie de trois jours. En effet, les trois jours du cours d'introduction pour sapeurs-pompiers polyvalents tombent, de sorte que les futurs chefs d'abri pourront suivre le cours de base de cinq jours pour chefs d'abri directement après le cours d'introduction partie générale, d'une durée de deux jours.

amk. Le problème est bien connu des responsables fédéraux, cantonaux et communaux de la protection civile: il manque, dans l'ensemble du pays, des milliers de chefs d'abri. Or, ceux-ci jouent un rôle indispensable pour atteindre les objectifs fixés en matière de protection de la population, puisqu'ils sont chargés d'informer et d'assister la population dès le début de la phase de préparation des abris, jusqu'à la fin de la phase d'occupation.

Ce problème a été abordé lors du dernier rapport fédéral réunissant les chefs des offices cantonaux de la protection civile. A cette occasion, les responsables fédéraux ont expliqué qu'il leur semblait difficile, sinon impossible, dans les circonstances actuelles, d'incorporer et de former assez de chefs d'abri qualifiés. Ils ont ajouté qu'à leur avis la formation des chefs d'abri accaparait trop d'instructeurs et prenait aussi trop de temps aux personnes astreintes à servir dans la protection civile.

Réglementation actuelle

Selon les directives actuellement en vigueur, le nombre nécessaire des chefs



Les communes manquent avant tout de chefs d'abri. (Photo: OFPC)

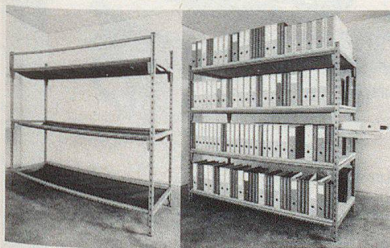
d'abri, suppléants des chefs d'abri et chefs d'un compartiment principal d'abri s'élève à environ 95000 pour l'ensemble du pays, tandis que l'effectif des chefs de compartiment d'abri se monte également à 95000 personnes à

peu près. Or, en vertu des prescriptions de l'Office fédéral de la protection civile du 1^{er} janvier 1985 concernant l'accomplissement et l'organisation des cours de la protection civile, les cadres précités doivent suivre le cours d'introduction, partie générale, le cours d'introduction pour sapeurs-pompiers polyvalents et le cours de base pour chefs d'abri. Au total, cette formation dure donc dix jours. Le programme d'instruction est encore plus long pour les titulaires de fonction dont la formation comprend celle d'un chef d'abri, c'est-à-dire pour les chefs d'îlot, les chefs de quartier, suppléants des chefs de quartier et pour les chefs d'un service d'organisme d'abri. L'effectif réglementaire de ces différents responsables est d'environ 17000 personnes pour la totalité du territoire.

Nouvelle réglementation, applicable dès le 1^{er} janvier 1990

Une fois que les chefs cantonaux se furent prononcés, lors du rapport fédéral précédemment évoqué, en faveur d'un raccourcissement (représentant une réduction du programme d'instruction de quelque 30%) de la filière de formation des chefs d'abri, l'OFPC a mis cette réforme en œuvre, en remaniant les instructions concernant les organismes d'abri et en retranchant, de la filière de formation susmentionnée, le cours N° 250 (cours d'introduction pour sapeurs-pompiers polyvalents, d'une durée de trois jours). Il est prévu de réviser la documentation relative au cours de base pour chefs d'abri dès que la version définitive du manuel des services d'abri sera entrée en vigueur. Ce cours ne doit toutefois pas être modifié jusque-là, pour que l'instruction de ces titulaires de fonction reste uniforme dans toute la Suisse. Certes, de légères adaptations du cours en fonction des particularités cantonales ou régionales restent possibles. ▀

Innen: Drei multifunktionale Liegen/Regale.



Für den Einsatz als Liegestelle, Regal, Hurde usw.

ACO Zivilschutzmobiliar.

Topqualität zu vernünftigem Preis.



ACO-Zivilschutzmaterial
Allenspach & Co. AG
Untere Dünnerstrasse 33
4612 Wangen bei Olten
Telefon 062 32 58 85-88
Telefax 062 32 16 52

Verlangen Sie die Adresse Ihrer Regionalvertretung!

Info-Coupon

Bitte senden Sie uns detaillierte Unterlagen mit Bezugsquellennachweis.

Name _____

Strasse _____

PLZ/Ort _____

Telefon _____

Zuständig für _____