

L'idea di base è di facilitare l'autosoccorso

Autor(en): **Reinmann, Eduard**

Objekttyp: **Article**

Zeitschrift: **Zivilschutz = Protection civile = Protezione civile**

Band (Jahr): **37 (1990)**

Heft 6

PDF erstellt am: **13.09.2024**

Persistenter Link: <https://doi.org/10.5169/seals-367962>

Nutzungsbedingungen

Die ETH-Bibliothek ist Anbieterin der digitalisierten Zeitschriften. Sie besitzt keine Urheberrechte an den Inhalten der Zeitschriften. Die Rechte liegen in der Regel bei den Herausgebern.

Die auf der Plattform e-periodica veröffentlichten Dokumente stehen für nicht-kommerzielle Zwecke in Lehre und Forschung sowie für die private Nutzung frei zur Verfügung. Einzelne Dateien oder Ausdrucke aus diesem Angebot können zusammen mit diesen Nutzungsbedingungen und den korrekten Herkunftsbezeichnungen weitergegeben werden.

Das Veröffentlichen von Bildern in Print- und Online-Publikationen ist nur mit vorheriger Genehmigung der Rechteinhaber erlaubt. Die systematische Speicherung von Teilen des elektronischen Angebots auf anderen Servern bedarf ebenfalls des schriftlichen Einverständnisses der Rechteinhaber.

Haftungsausschluss

Alle Angaben erfolgen ohne Gewähr für Vollständigkeit oder Richtigkeit. Es wird keine Haftung übernommen für Schäden durch die Verwendung von Informationen aus diesem Online-Angebot oder durch das Fehlen von Informationen. Dies gilt auch für Inhalte Dritter, die über dieses Angebot zugänglich sind.



Jost Hammer:

«Die Arbeitsgemeinschaft von SRK und SBG hat sich hervorragend bewährt und zu guten Resultaten geführt.»

Zentrum Nottwil eröffne dem SRK zudem die Möglichkeit, einer breiten Öffentlichkeit noch besser zu zeigen, nach welchen Leitideen es sich richte.

Zentral gelegen

Ein Rundgang mit Zentrumsleiter Hans Peter Kurz vermittelte am Medientag einen ersten Eindruck vom Aufbau und Konzept des SRK-Zentrums (siehe auch «Zivilschutz» 3/90). Das Zentrum zeichnet sich durch eine ganzheitliche Architektur aus. Lichte und helle Räume vermitteln eine wache, anregende Ausbildungs- und Arbeitsatmosphäre. Die locker strukturierte Bauweise des Hauptgebäudes und der vier Pavillons vermitteln das Bild eines dynamischen Trainings-Camps. Das Zentrum liegt in geographisch zentraler Lage, in der Nähe von Autobahn N2 und SBB-Anschluss. Es bietet Raum für 160 Kursteilnehmer, welche in vier Unterkunftpavillons übernachten und in einem internen Restaurant gepflegt werden können. Der Ausbildungstrakt verfügt über fünf Kurs- und 15 Gruppenräume mit vielseitigen und flexiblen Gestaltungsmöglichkeiten für Organisatoren und Veranstalter von Tagungen und Kursen. Eine Zusammenarbeit besteht mit dem Schweizerischen Paraplegikerzentrum, durch gemeinsame Nutzung der grossen Aula, der Schwimmhalle, der Sportanlagen sowie dem gemeinsamen Betrieb von Küche und Energiezentrale. ▲

(Fotos: Pressedienst)

Inaugurazione del Centro d'istruzione della Croce Rossa Svizzera a Nottwil LU

L'idea di base è di facilitare l'autosoccorso

L'8 maggio scorso, alla presenza del Consigliere federale Kaspar Villiger e del dott. Karl Kennel, presidente della Croce Rossa Svizzera, è stato inaugurato il Centro d'istruzione della Croce Rossa Svizzera di Nottwil LU, che

Eduard Reinmann

L'Unione di Banche Svizzere (UBS) ha finanziato con 45 milioni di franchi e di cui ha fatto poi dono alla Croce Rossa. Alla conferenza stampa di presentazione il presidente della Direzione generale dell'UBS Robert Studer ha spiegato perché la sua banca nel 1987, in occasione del 125esimo anniversario, abbia deciso di finanziare questo progetto. Uno dei motivi è stato il 125esimo anniversario della creazione della Croce Rossa Svizzera, che ricorrerà nel 1991. La donazione dell'UBS comprende il terreno su cui il centro è stato edificato e gli investimenti edilizi nonché l'equipaggiamento di base del centro stesso. Oltre a ciò, alcuni rappresentanti dell'UBS si sono occupati dell'organizzazione del progetto. L'idea di base per il centro, secondo Robert Studer, è che ogni genere di aiuto è anche uno stimolo all'autosoccorso, all'autonomia e alla responsabilità personale.

Kurt Bolliger, presidente del Consiglio della Fondazione della Croce Rossa Svizzera, ha collaborato al progetto fin

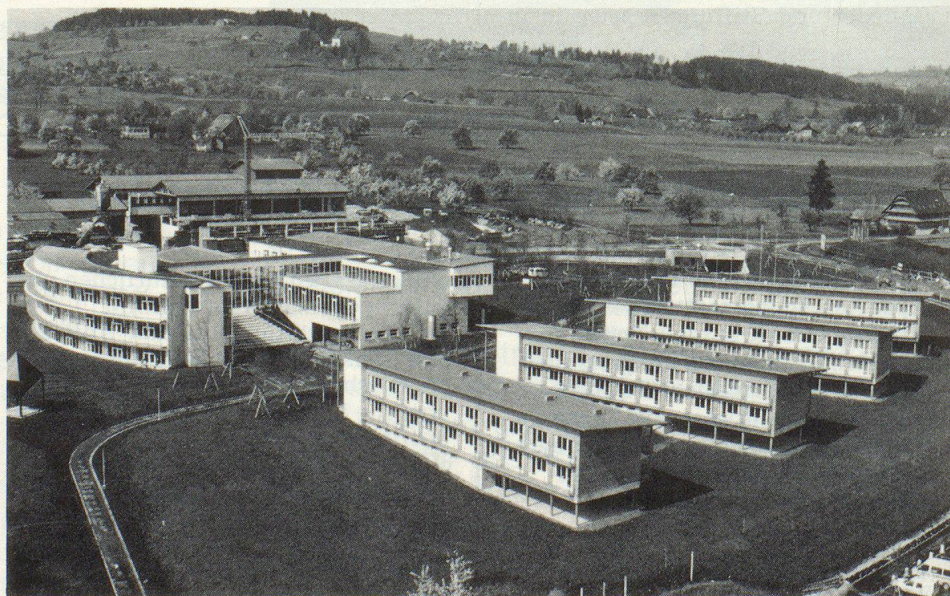
dall'inizio e ha ringraziato in quest'occasione l'UBS per la sua donazione, rivolgendosi in particolare all'ex-direttore dell'UBS Jost Hammer, che, come presidente della commissione delegata al progetto, ha svolto un'efficace opera di mediatore.

Il centro della Croce Rossa come chance

Il presidente della CRS dott. Karl Kennel ha poi affermato nel suo intervento che solo una buona istruzione dei soccorritori ne garantisce l'impiego veramente efficace. In tal senso il centro d'istruzione di Nottwil rappresenta una chance per la formazione in particolare dei quadri nel settore del salvataggio, sempre osservando il principio del volontariato, che costituisce il cardine nel settore sociale e sanitario.

La posizione centrale dell'edificio

Il centro, che si caratterizza architettonicamente per i suoi locali ampi e luminosi, si trova in una posizione geografica molto centrale, nelle vicinanze dell'autostrada N2 e della ferrovia. Offre possibilità di pernottamento a 160 partecipanti ai corsi in quattro padiglioni ed anche una buona possibilità di ristorazione nel suo refettorio interno. L'ala dedicata all'istruzione dispone di cinque locali per corsi e 15 locali per gruppi con varie possibilità di organizzazione di seminari, riunioni e corsi. ▲



La donazione dell'UBS alla Croce Rossa Svizzera: il nuovo centro d'istruzione della CRS di Nottwil-Lucerna visto dall'alto. Con la sua ala dedicata all'istruzione e i suoi quattro padiglioni-alloggio offre spazio a 160 partecipanti ai vari corsi che vi si tengono. Potrà essere utilizzato come punto d'incontro a livello nazionale anche da altre istituzioni.