

# Tafeln

Autor(en): **[s.n.]**

Objektyp: **Appendix**

Zeitschrift: **Berner Zeitschrift für Geschichte und Heimatkunde**

Band (Jahr): **6 (1944)**

PDF erstellt am: **17.07.2024**

## **Nutzungsbedingungen**

Die ETH-Bibliothek ist Anbieterin der digitalisierten Zeitschriften. Sie besitzt keine Urheberrechte an den Inhalten der Zeitschriften. Die Rechte liegen in der Regel bei den Herausgebern.

Die auf der Plattform e-periodica veröffentlichten Dokumente stehen für nicht-kommerzielle Zwecke in Lehre und Forschung sowie für die private Nutzung frei zur Verfügung. Einzelne Dateien oder Ausdrucke aus diesem Angebot können zusammen mit diesen Nutzungsbedingungen und den korrekten Herkunftsbezeichnungen weitergegeben werden.

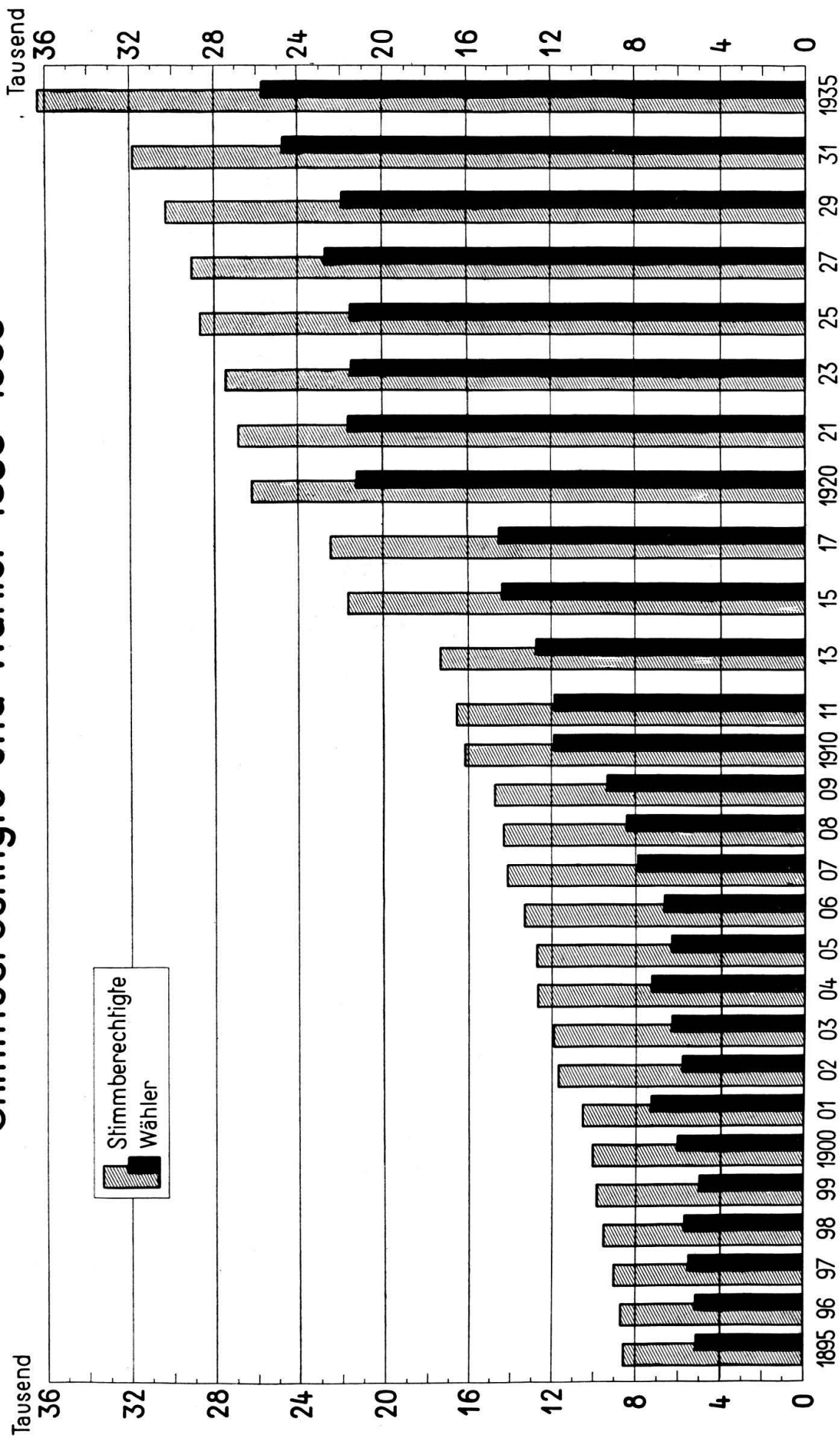
Das Veröffentlichen von Bildern in Print- und Online-Publikationen ist nur mit vorheriger Genehmigung der Rechteinhaber erlaubt. Die systematische Speicherung von Teilen des elektronischen Angebots auf anderen Servern bedarf ebenfalls des schriftlichen Einverständnisses der Rechteinhaber.

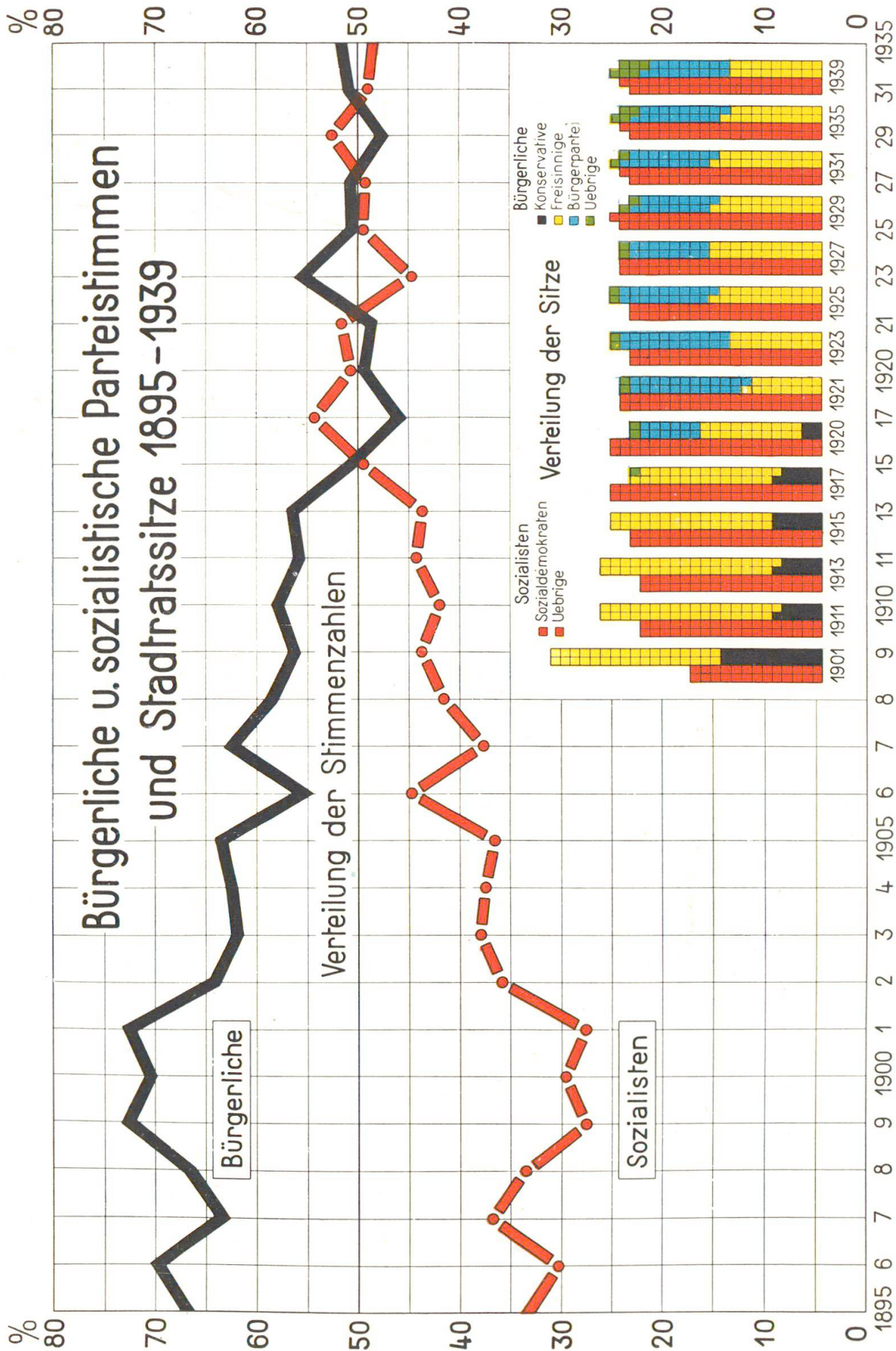
## **Haftungsausschluss**

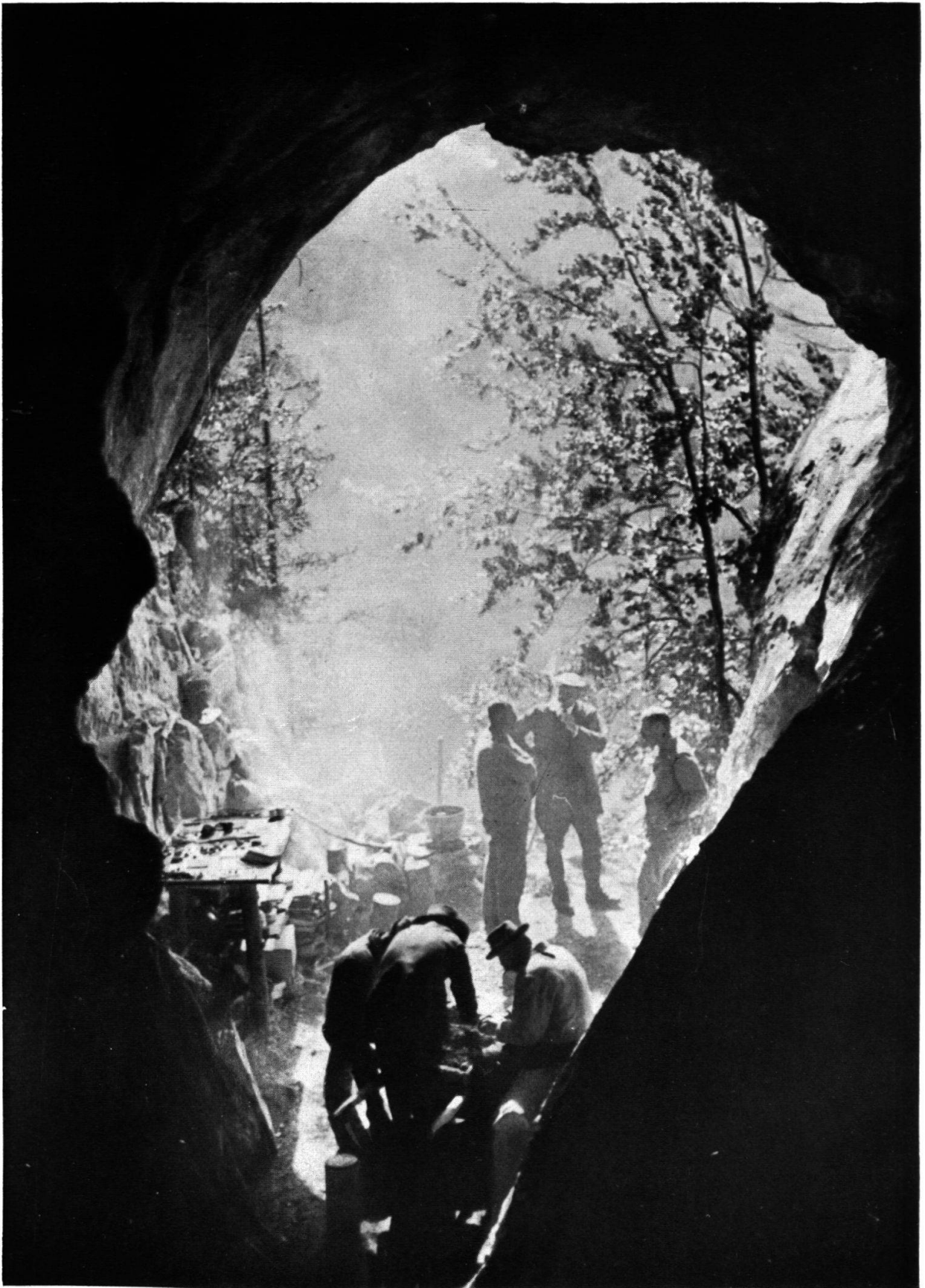
Alle Angaben erfolgen ohne Gewähr für Vollständigkeit oder Richtigkeit. Es wird keine Haftung übernommen für Schäden durch die Verwendung von Informationen aus diesem Online-Angebot oder durch das Fehlen von Informationen. Dies gilt auch für Inhalte Dritter, die über dieses Angebot zugänglich sind.

# Stadtratswahlen Stimmberechtigte und Wähler 1895-1935

TAFEL I





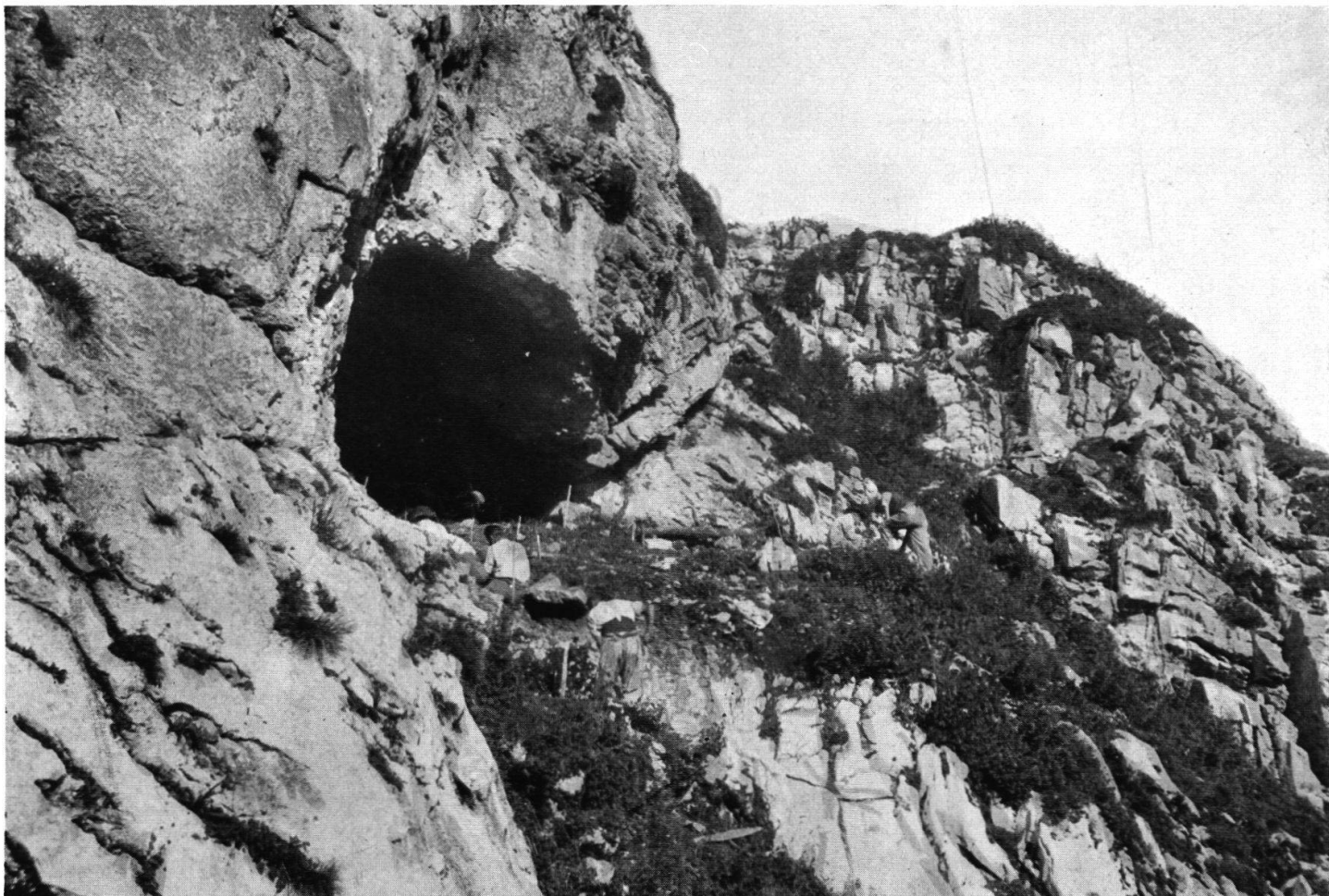


Blick aus dem Schnurenloch ob Oberwil (1230 m), der ersten simmentalischen Höhlenbären-Jägerstation, erforscht in den Jahren 1928—32, 1934—36 und 1941. Vor dem Höhleneingang Prof. Tschumi im Gespräch mit zwei der Ausgräber. Aufnahme F. Utz, 1934.

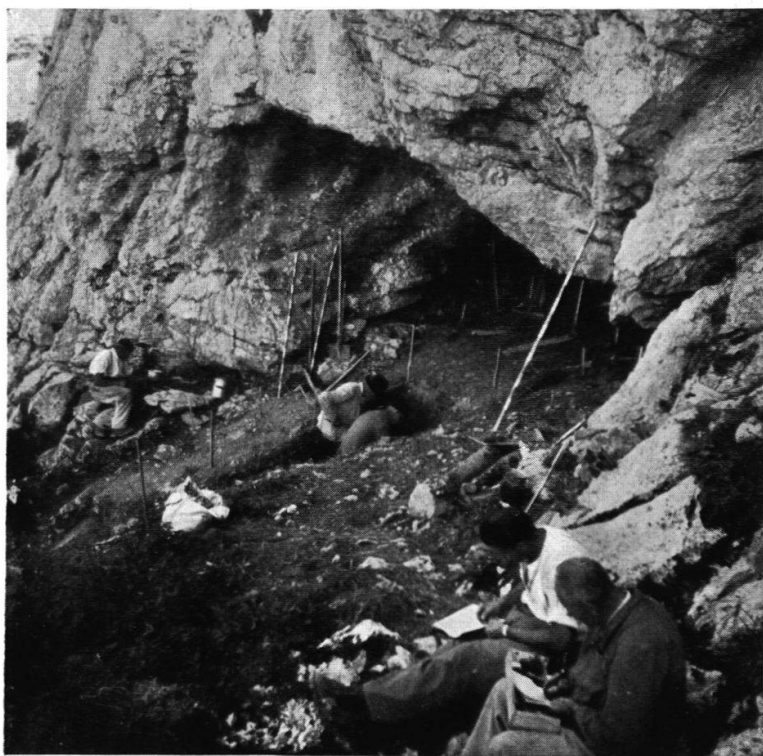


Das Ranggiloeh am Küblisgrat  
ob Boltigen (1845 m), die zweite  
simmentalische Höhlenbären-  
Jägerstation, erforscht 1932/33.

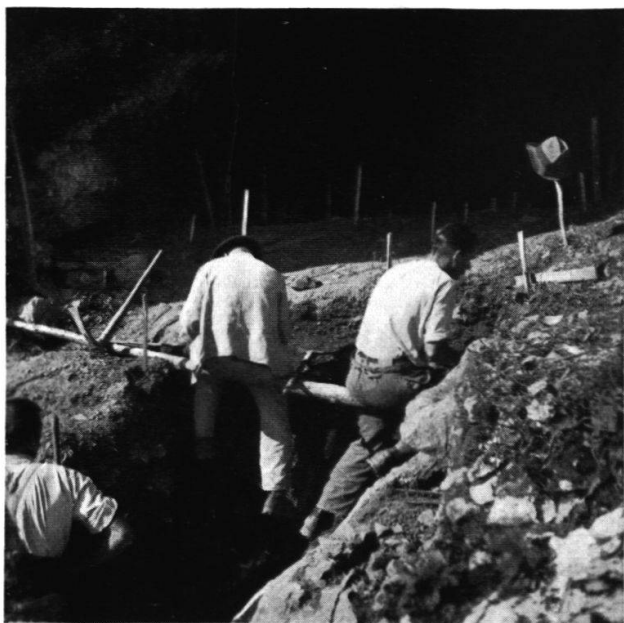
Prof. Dr. Otto Tschumi, Leiter  
der ur- und frühgeschichtlichen  
Abteilung des Bernischen Hi-  
storischen Museums, bei der  
Ausgrabung im Ranggiloeh  
1933. Aufnahmen Volmar.



Das Chilchli im Stockhorngebiet ob Erlenbach (1810 m), die dritte simmentalische Höhlenbären-Jägerstation, erforscht 1941—43.



Grabung im Chilchli 1943: Der Schacht reicht bereits bis über die Traufflinie; vorn zwei der Ausgräber beim nummerieren und registrieren der Fundstücke.

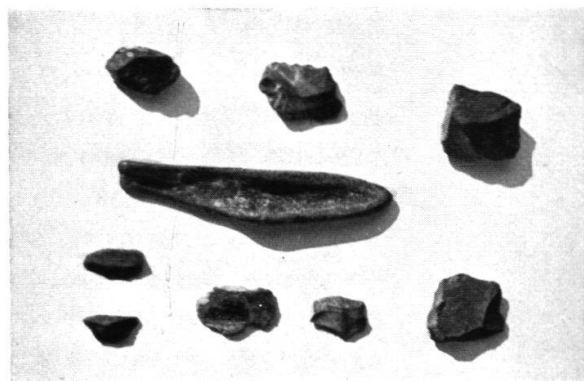


Arbeit am ca. 2 m breiten und bereits über 2 m tiefen Schichtenprofil. Sorgfältig werden die verschiedenen Schichten abgetragen und durchsucht. Vor Beginn der systematischen Grabung 1942 ist das Terrain vermessen und in Quadratmeter abgesteckt worden.

Aufnahmen Volmar.



Chilchli-Grabung 1943: Der Gehängeschutt ist bis auf den gewachsenen Fels sorgfältig abgetragen und durchsucht worden.



Unten links: Die Grabung 1943 ist auf einer Breite von 2 m bis über die Trauflinie fortgeschritten. Stehend Walter Flückiger, bei der Arbeit an den oberen Fundschichten David Andrist (links) und W. Flückiger jun. — Rechts oben: Werkzeugfunde aus dem Chilchli 1942/43: Geräte aus verschiedenartigem Feuerstein (Quarzit, Radiolarit, Hornstein), in der Mitte ein 12 cm langes und 2 cm breites Höhlenbär-Röhrenknochenstück, das als Fellablöser und Fellglätter gedient haben dürfte. — Unten: Einige der letzten Funde aus dem Chilchli: Höhlenbärenknochen und -zähne. Der größte der drei Eckzähne rechts mißt 12 cm. In der Mitte (senkrecht) der mutmaßliche Fellablöser und -glätter. Aufnahmen Volmar.