

# 34. Jahresbericht 2016

Objektyp: **Group**

Zeitschrift: **Ziegelei-Museum**

Band (Jahr): **34 (2017)**

PDF erstellt am: **13.07.2024**

## **Nutzungsbedingungen**

Die ETH-Bibliothek ist Anbieterin der digitalisierten Zeitschriften. Sie besitzt keine Urheberrechte an den Inhalten der Zeitschriften. Die Rechte liegen in der Regel bei den Herausgebern.

Die auf der Plattform e-periodica veröffentlichten Dokumente stehen für nicht-kommerzielle Zwecke in Lehre und Forschung sowie für die private Nutzung frei zur Verfügung. Einzelne Dateien oder Ausdrucke aus diesem Angebot können zusammen mit diesen Nutzungsbedingungen und den korrekten Herkunftsbezeichnungen weitergegeben werden.

Das Veröffentlichen von Bildern in Print- und Online-Publikationen ist nur mit vorheriger Genehmigung der Rechteinhaber erlaubt. Die systematische Speicherung von Teilen des elektronischen Angebots auf anderen Servern bedarf ebenfalls des schriftlichen Einverständnisses der Rechteinhaber.

## **Haftungsausschluss**

Alle Angaben erfolgen ohne Gewähr für Vollständigkeit oder Richtigkeit. Es wird keine Haftung übernommen für Schäden durch die Verwendung von Informationen aus diesem Online-Angebot oder durch das Fehlen von Informationen. Dies gilt auch für Inhalte Dritter, die über dieses Angebot zugänglich sind.

## 34. Jahresbericht 2016

### 1. Stiftung (Stand 18. Mai 2017)

#### 1.1 Stiftungsrat (Amtsdauer 2015–2018)

Urs Perner, Allenwinden, Präsident	alt Gemeindepräsident Baar	seit 7.3.2003
Heinz Ineichen, Dr., Baar, Vizepräsident	Schweiz. Baumeisterverband	seit 14.3.1997
Alfred Müller, Baar	Ehrenmitglied, Bauwirtschaft	seit 14.4.1982
Ernst Schumacher, Rotkreuz	Ehrenmitglied, Ziegelindustrie	seit 14.4.1982
Hans Gyr, Hochdorf	Ziegelindustrie	seit 14.3.1997
Christian Keller, Pfungen	Ziegelindustrie	seit 20.3.2000
Rudolf Gasser, Rapperswil BE	Ziegelindustrie	seit 7.3.2003
Stefan Hochuli, Dr., Zug	Kant. Amt für Denkmalpflege und Archäologie, Zug	seit 1.4.2006
Georges Helfenstein, Cham	Gemeinde Cham, Gebäudehülle CH	seit 17.4.2013
Alex Briner, Cham	Zuger Heimatschutz	seit 25.4.2014
Thomas Neurauter, Buonas	Pro Natura	seit 10.9.2014
Joe Schmalz, Feusisberg	Bauwirtschaft, Alfred Müller AG	seit 10.11.2014

#### 1.2 Leitende Mitarbeitende

Alle Mitarbeiterinnen und Mitarbeiter sind in Teilzeit tätig

Jürg Goll, Prof. h.c. Dr. phil., Kriens / Münstair, Museumsleiter und Geschäftsleiter	seit 18.2.1985 seit 1.1.1992
Lucia Zurbrügg-Tonezzer, Maschwanden, wissenschaftliche Mitarbeiterin Sekretariat, Aktivitäten, Administration, Fachstelle	seit 1.12.1994
Stefanie Steiner-Osimitz, lic. phil., Steinen, stellvertretende Museums- leiterin, Leitung Fachstelle	seit 1.1.2005
Judith Matter Bütler, Hünenberg, Bildung und Vermittlung	seit 5.9.2012
Myrta Freimann, Morschach, Administration	seit 1.1.2014

#### 1.3 Kontrollstelle

OBT AG, Schwyz (bis 18.5.2017)	seit 14.4.1982
--------------------------------	----------------

Die 34. Jahresversammlung zum Berichtsjahr 2016 fand am 18. Mai 2017 im Ziegelei-Museum statt.

## Jahresbericht 2016 des Stiftungspräsidenten

2016 war für das Ziegelei-Museum in jeder Hinsicht ein markantes Jahr. Die herausragenden Höhepunkte sind bekannt: Da war zunächst der European Museum of the Year Award (EMYA) und kurz darauf die Überraschung der Gemeinde Cham, die uns den CHAMPion verliehen hat. Der dritte Höhepunkt betraf zwar nicht das Museum direkt, aber unseren Museumsleiter und Direktor Dr. Jürg Goll, dem in Krems die Würde der Ehrenprofessur verliehen wurde.

Der Betrieb in allen Bereichen, Museum, Führungen, wissenschaftliche Arbeit, verlief im mehr oder weniger gewohnten Rahmen. Es ist spürbar, dass der Bekanntheitsgrad und die Beliebtheit unseres Museums deutlich gewachsen sind. Rückmeldungen von Besuchern des Museums, von Teilnehmern an einer Führung oder auch von der Bewirtung im Beizli waren ausnahmslos positiv. Aus meiner Sicht hat sich somit die Zusammenarbeit mit der zuwebe bewährt. Insgesamt haben wir ein Mitarbeiterteam von 10 Personen mit einem Anstellungsgrad von insgesamt 200 Stellenprozenten. In finanzieller Hinsicht entwickelten sich die Dinge im erwarteten Rahmen.

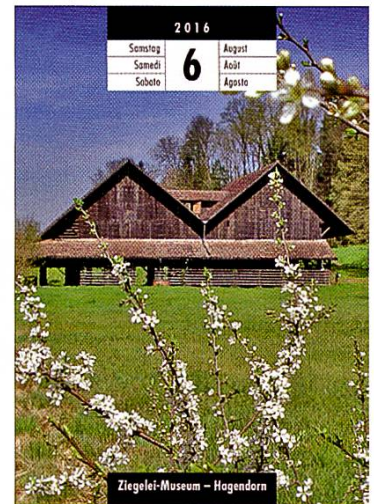
Es bleibt mir zu danken. Zunächst Hans-Martin Oehri, der per 18. April 2016 aus dem Stiftungsrat zurück getreten ist. Mit ihm verlässt uns ein sicherer Wert und eine verlässliche Stütze während der Aufbauphase des Ziegelei-Museums. Hans-Martin war immer da, wenn man ihn brauchte. Insbesondere im Ziegler-Beizli leistete er immense Arbeit. Dafür sei ihm ganz herzlich gedankt.

Dank gebührt auch den Kollegen im Stiftungsrat: Mit wenig Aufhebens, dafür umso wirkungsvoller haben sie sich im Bedarfsfall für die Belange des Museums und der Museumsarbeit eingesetzt. Einmal mehr geht der besondere Dank an Alfred Müller und die von ihm gegründete Firma, ohne deren Unterstützung der Betrieb nicht im bestehenden Rahmen stattfinden könnte.

Ganz besonders freut mich die Leistung unseres Mitarbeiterteams. Ausnahmslos sind sie alle zuverlässig und einsatzfreudig bei der Sache. Es ist immer wieder toll zu sehen und zu spüren, mit welcher Begeisterung und Phantasie sie am Werk sind. Ausdrücklich erwähnen möchte ich die Mitglieder des Vereins und die anderen treuen, freiwilligen Helfer. Als gute Geister stehen sie immer wieder unserem Mitarbeiterteam zur Seite.

Abschliessend darf ich feststellen, dass die Institution Ziegelei-Museum dankbar auf ein gutes und gelungenes 2016 zurückblicken darf.

Urs Perner, Allenwinden



Nicht nur im Jubiläums-kalender des Schweizer Museumspasses erlebt das Ziegelei-Museum eine Blütezeit.



Das Ziegelei-Museum unter den 50 schönsten Museen der Schweiz in der Broschüre des Schweizer Heimatschutzes.

## 2. Fachstelle

Die Fachstelle kümmert sich um die Dokumentation und alle fachlichen Fragen rund ums Thema Ziegeleikeramik. Ansprechpartner sind Stefanie Steiner, Lucia Zurbrugg und Jürg Goll.

Im Jahre 2016 konnte die Studiensammlung um 96 Objekte (91 Schenkungen, 5 Leihgaben) erweitert werden. Hervorzuheben sind zwei schöne Sammlungen von Dachdeckern, die uns von Nachkommen geschenkt wurden; einen Teil davon durfte das Museum bereits 1986 begutachten. Die Gemeinde Seewis hat uns drei nach dem Muster von Muldenfalzziegeln geschnittene Holzziegel vom Schloss Seewis in Graubünden überlassen (vgl. Florin, ZM 2015). Eine Rarität haben wir vom Burgerrat Schoren auf Vermittlung von André Masson erhalten, der den Fund auch dokumentiert hat: elf anpassende Bestandteile eines fast 7 m langen und rund 41 kg schweren Teilstücks einer Wasserleitung mit Firmenstempel «JH. Meier in Schoren bei Langenthal», das im Museum ausgestellt werden soll. Die farbig gefasste Schabfigur der Einsiedler Madonna, welche wir als Leihgabe mehrere Jahre im Museum zeigen durften, ging an das Haus zum Dolder in Bero Münster, Sammlung Dr. Edmund Müller, zurück. Als Ersatz haben wir von Markus Bamert, Kurator der Sammlung des Klosters Einsiedeln, fünf verschieden grosse Schabfigürchen der Schwarzen Madonna als Geschenk und eine Pressform für die Herstellung solcher Madonnen als Leihgabe erhalten. Die Kantonsarchäologie Zug stellt uns den ältesten inschriftlich datierten Ziegel der Schweiz – 1489, von der Burg Zug – als Leihgabe für die Ausstellung zur Verfügung. Ein anonymer Spender hat uns drei schöne Ziegel – einen davon mit Inschrift von Oswald Kloter – «vor die Türe gelegt». Und Franz Gföller mit Familie von der Ziegelwelt Gföller in Schwarzenau A hat uns anlässlich seines Besuches einen Vollbackstein mit Initialen aus Waidhofen/Thaya A geschenkt. Anlässlich einer Produktpräsentation des Dämmsteins *Capo 365* haben wir von der Firma Gasser Ceramic ein Belegexem-



Gasser Ceramic präsentiert ihr Einsteinmauerwerk.



plar erhalten. In der Broschüre zum aktuellen «Fyraabig» Ziegel 2016, den wir wieder als Geschenk der ZZ Wancor erhalten haben, ist auch ein schönes Exemplar aus dem Ziegelei-Museum verewigt. Last but not least haben wir ein interessantes Dachdecker-Utensil als Leihgabe erhalten: ein Gestell für die Arbeit auf dem Gerüst mit Abschneide-/Kapp- und Lochvorrichtung für Eternit-Schindeln.

Die Übertragung der alten Registerkarten in unsere FileMaker-basierte Ziegeldatenbank wurde durch die Studenten Simon Kurmann und Mario Stockmaier weitergeführt. Die Archäologin lic. phil. Eva Weber hat ihre befristete Projektarbeit per Ende 2015 beendet. Wir möchten ihr an dieser Stelle für Ihre Arbeit in der Fachstelle und im Museum (Inventarisierung der Ziegelsammlung, aushilfsweise Betreuung des Empfangs) danken. Neu begrüßen wir Lucia Stöckli, die am Empfang aushilft und in der Wintersaison zusammen mit Sandra Gretener begonnen hat, zu inventarisierende Ziegel aus der Sammlung zu beschriften und zu fotografieren.

Die Fachbibliothek ist im Berichtsjahr 2016 durch Schenkungen, Schriftentausch und Zukäufe um 137 Titel gewachsen. Unter den Eingängen befinden sich unter anderem diverse Dokumente aus der Privatbibliothek unseres langjährigen Stiftungsrates Wilhelm P. Weller.

Eine spannende Sitzung mit Vertretern der Familien Auf der Maur hat unsere Kenntnisse über die Ziegeleien Auf der Maur in Ibach, Einsiedeln und Arth stark erweitert.

Dank der Unterstützung durch die Theologin und Kunsthistorikerin Susanne Hirsch, die ihren Einsatz im März 2016 beendet hat, sind nun der ganze Bibliotheksbestand im Programm LitLink erfasst, die Stiche und Drucke in säurefreien Mappen in einem Planschrank versorgt und die meisten Altbestände aufgearbeitet.

ZM 8897: zwei Teile der 7 m langen Tonröhre von «JH. MEJER JN SCHOREN BEJ LANGENTHAL.», vermittelt von André Masson.



Sandra Gretener arbeitet an der Inventarisierung der Ziegelsammlung.

Traurig waren wir über die Nachricht, dass einer unserer treuesten Freunde, Herr Robert Berner, am 23. April mit 98 Jahren verstorben ist. Er hat uns über lange Jahre nicht nur finanziell unterstützt, sondern uns vor allem auch immer wieder spannendes Material für unser Archiv zukommen lassen. Sei es aus seiner eigenen Dokumentation und seinen Erinnerungen zur Ziegelei Rheinfelden, seien es interessante Artikel aus den lokalen Zeitungen zum Geschehen in und um Rheinfelden und im Fricktal. Wir hatten uns 2014 sehr gefreut, als er uns 96jährig noch im neuen Museum besucht hat. Seine stets mit der Schreibmaschine verfassten Begleitbriefe, die ebenfalls voller interessanter Informationen waren, werden uns fehlen!

Die Fachstelle erhielt im Jahr 2016 wieder zahlreiche Anfragen von Denkmalpflegern, Architekten und Privatleuten aus dem In- und Ausland zu ganz verschiedenen Themen: von der Frage nach Unterlagen über den Thermo-Modul-Backstein über spezielle Stempel und Abdrücke auf Backsteinen und Ziegeln bis hin zur Datierung eines Tonplattenbodens im Schloss Bürglen. Viele Anfragen konnten wir direkt beantworten, andere konnten wir an andere Stellen wie zum Beispiel an den Verband Schweizerische Ziegelindustrie zur Beantwortung weitergeben. Unser Museumsleiter steht dem Ballenberg bei der Übertragung der Ziegelei von Péry BE auf das Museumsgelände als Experte zur Seite. Die wissenschaftliche Mitarbeiterin Lucia Zurbrügg hielt anlässlich der GV des Zuger Heimatschutzes im Ziegelei-Museum einen Vortrag.

Die Wohnung im Ziegler-Wohnhaus wurde an eine neue Mieterin übergeben. Dafür wurden die Wohnung renoviert und alte Geräte ersetzt. Im einem der Dachräume konnten wir ein zusätzliches Lager für archivierte Dokumente einrichten. Im Wohnhaus musste auch noch der Kamin ausgebrannt werden, wobei die Feuerwehr Cham sicherheitshalber mit einem Löschfahrzeug zur Stelle war.

Im April wurden durch Florian Conrad (Floco Film und Luftbild) mit seinem Kopter erste Flugaufnahmen vom Areal des Ziegelei-Museums angefertigt. Diese sind der Beginn einer Reihe, die das Gelände im Frühling, Herbst und Winter dokumentieren soll, da die letzten Luftaufnahmen vom Areal aus den 80er Jahren stammen und sich mit dem Museumsneubau und der Aufwertung des Geländes mit dem Biotop im Rahmen des Landschaftsentwicklungs-Konzepts (LEK) Cham viel getan hat.



Im Zieglerwohnhaus wird der Kamin ausgebrannt. Mit der Feuerwehrpräsenz wird die Aktion erst recht zu einem spektakulären Ereignis.

2016 war ein überaus erfreuliches Jahr für das Museum: es wurde in mehrfacher Hinsicht ausgezeichnet. Durch die Aufnahme in den Jubiläumskalender des Schweizer Museumspasses und vor allem auch durch die Aufnahme in die Reihe «Die schönsten Museen der Schweiz» des Schweizer Heimatschutz, Ausgabe «Wissen und Geschichten». In dieser Publikation werden 50 Museen vorgestellt, in denen sich Museologie, Szenografie und Architektur gegenseitig beispielhaft stärken.

Für den European Museum of the Year Award 2016 reiste eine Delegation des Museums (Urs Perner, Jürg Goll, Judith Matter und Stefanie Steiner) nach San Sebastian und Tolosa E, wo sie interessante Museen, spannende Kollegen und die wunderbare baskische Küche kennenlernen durfte. Für einen Preis hat es nicht gereicht, aber nur schon die Nomination für den EMYA, den man mit einem Oscar für Museen vergleichen kann, war für uns eine Anerkennung und hat ein grosses Medienecho eingebracht (siehe dazu ZM 2016).

Besonders gefreut hat uns aber die Anerkennung durch die Standortgemeinde Cham. Siehe dazu das Vorwort von Françoise Krattinger im vorliegenden Heft.

Stefanie Steiner-Osimitz

### 3. Bildung und Vermittlung

Ein vielfältiges Programm hat das Urmaterial Lehm in all seinen Facetten erlebbar gemacht. Die Sonderausstellung «Gebaute Erde» rückte das Bauen mit ungebranntem Lehm ins Zentrum. Rund 2'700 Personen wurden während 176 Führungen in die Geschichte der Baukeramik und des Bauens mit Stampflehm eingeführt.



Aufräumaktion. Auch die überschüssigen Backsteine des Feldbrandofens werden mit Unterstützung des Gönners Hans Gyr abgeführt.



Vogelwarte Sempach:  
Stampflehm-Bau, 2014–2015  
erbaut.

Nach dem Auffrischkurs durfte das Museumsteam die Vogelwarte Sempach, den neusten Stampflehm-Bau der Firma Lehm-Ton-Erde-Baukunst GmbH, besichtigen. Clemens Quirin, Kurator der Sonderausstellung 2016, führte ins Thema Stampflehm ein.

Der Museumsshop wurde mit zwei praktischen Präsentationsgestellen aufgefrischt, für die Stiftungsrat Hans Gyr zwei alte Trockenwagen renovieren und mit Holzbrettern versehen liess. Und: Ein Beschicker dient heute als Schirmständer.

Wie letztes Jahr wurde die Ziegelhütte mit Unterstützung von zwei Schülern des Schulischen Brückenangebotes des Kantons Zug vom «Winterstaub» befreit. Sie bereiteten auch den Zwergenwerkplatz und die Umgebung auf die Sommersaison vor. Die Ziegler-Saison startete am 16. April mit zwei öffentlichen Führungen.

### Sonderausstellung «Gebaute Erde»

Dem Ziegelei-Museum bot sich die grosse Chance, zusammen mit dem bekannten Lehm-Bauer Martin Rauch und seiner Firma Lehm-Ton-Erde-Baukunst GmbH aus dem vorarlbergischen Schlins eine Sonderausstellung zum Thema Lehm-Bau zu kreieren (vgl. Bericht im ZM 2016). Sie wurde am 21. Mai eröffnet.

Bauen mit Lehm und Stampflehm ist so alt wie die Menschheitsgeschichte. Es war lange die Bauweise der armen Leute. Rauch ist es in den letzten 30 Jahren unermüdlicher Entwicklungsarbeit gelungen, den Lehm-Bau technisch soweit zu verbessern, dass er in der zeitgenössischen Architektur salonfähig wurde. Das Material ist dank seiner hervorragenden ökologischen und bauphysikalischen Eigenschaften so modern und zeitgemäss wie kaum ein anderer Baustoff. Einige bedeutende Architekten haben das Potential erkannt und damit ästhetisch ansprechende Bauten entwickelt. Besonders erwähnenswert sind das Ricola-Kräuterzentrum in Laufen, die Vogelwarte in Sempach und die Agrar-schule Mezzana im Tessin.

In der Sonderausstellung konnten sich die Besucherinnen und Besucher über die ganze Entwicklung eines Stampflehm-Baus orientieren. Sie beginnt mit dem fast überall verfügbaren Rohmaterial, geht über die Formung, Gestaltung bis zu dem in das Bauwerk miteinbezogenen Verwitterungsprozess. Sollte das Bauwerk sein Lebensende erreicht haben, kann der Baustoff ökologisch problemlos wieder in den Urzustand zurückgeführt werden.

Der Kurator Clemens Quirin scheute keinen Aufwand, den Besucherinnen und Besuchern den Stampflehm haptisch näher zu bringen. Eine besondere Herausforderung bestand darin, eine 2,7 Tonnen schwere Stampflehmwand in den Sonderausstellungsraum hinein zu bringen.



Für das Ziegelei-Museum war es eine grosse Freude und Ehre, das Werk von Martin Rauch zeigen zu dürfen. Neben verschiedenen Preisen, die Rauch für seine Werke bereits erhalten hat, wurde sein Schaffen auch mit der Ausstellung an der Architektur-Biennale 2016 in Venedig gewürdigt. Regierungsrat Martin Pfister hat in seiner Festansprache zu Recht betont, dass hier aus der Geschichte Zukunft wird und das Ziegelei-Museum damit voll am Puls der Zeit ist.

Ermöglicht wurde die Sonderausstellung neben der grossen Eigenleistung des Kurators Clemens Quirin und der Firma Lehm-Ton-Erde-Baukunst GmbH von Martin Rauch durch die grosszügige finanzielle Unterstützung des Amtes für Kultur des Kantons Zug, der Ernst-Göhner-Stiftung und der Hürlimann-Wyss-Stiftung.

**Internationaler Museumstag «Entdecken Sie Ihr Lieblingsmuseum»:** Erstmals wurde der Internationale Museumstag vom 22. Mai in Kooperation mit den grossen Zuger Museen – Burg Zug, Kunsthaus Zug und Museum für Urgeschichte(n) in Zug – durchgeführt. Er stand unter dem Motto: «Lieblingsobjekte und Lieblingsorte in Zuger Museen. Entdecken – fotografieren – dokumentieren – sammeln».

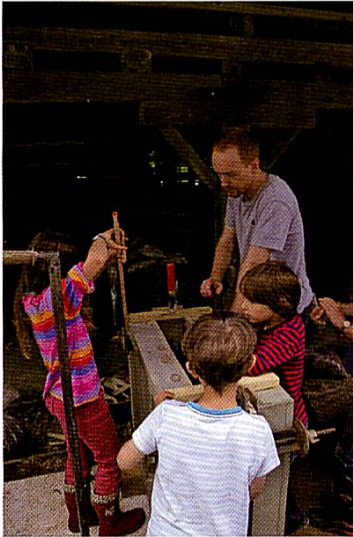
Zahlreiche grosse und kleine Besucherinnen und Besucher haben den Weg ins Ziegelei-Museum gefunden, dort mit der Polaroid-Kamera ihr persönliches Lieblingsobjekt festgehalten und auf einer Karte ihre Wahl begründet.

Einige dieser Karten zierten während der Saison 2016 die Wand im Erdgeschoss des Museums und zeigten, dass nicht nur die Welt der Ziegeleikeramik, sondern auch die Interessen und der Blick unserer Besucher überaus vielfältig sind! – Zu unserer Überraschung gab es keinen eigentlichen Favoriten. Einige Besucher zeigten sich von der Vielfalt der Ziegel insgesamt beeindruckt, während anderen einzelne Aspekte oder Details auf Ziegeln besonders gefielen. Weitere erfreuten sich an besonders originellen Objekten.

**«Bauen mit Lehm – ein Tag zum Mithelfen, Beobachten und Staunen»:** Passend zur Sonderausstellung «Gebaute Erde» fand am 5. Juni der gut besuchte Aktionstag zum Thema Lehm statt. Ganz nach dem Motto «Ein Tag zum Mithelfen, Beobachten und Staunen» liessen sich um die zweihundert Besucherinnen und Besucher aller Altersstufen vom Material Lehm begeistern. Der Kurator Clemens Quirin von Lehm-Ton-Erde-Baukunst GmbH führte durch die Sonderausstellung und beantwortete zahlreiche Fragen zum Thema Stampflehmbau.

Bauen mit Lehm: Mit vereinten Kräften entsteht ein Stampflehmwürfel aus verschiedenfarbigen Lehmen.





Bauen mit Lehm: Silvan Durscher baut mit Kindern eine Stampflehmwand.

An Informationsständen der IG Lehm und der HAGA Naturbaustoffe konnte man sich über natürliche Baumaterialien und ihre Gestaltungsmöglichkeiten sowie die erstaunliche Vielfalt an Farben und Strukturen informieren, bevor es dann so richtig praktisch zur Sache ging.

Der Lehmbauer René Kolb zeigte das Verputzen einer Wand mit Lehm, bei dem man auch selbst Hand angelegen konnte. Auf dem Zwergenwerkplatz entstand unter der Anleitung des Künstlers Leto und der Sinser Werklehrerin Pia Gabriel ein phantastisches Fabelwesen, das Feuer speit – der neue Pizzaofen. Die Arbeit am grossen Tier inspirierte die kleinen Künstlerinnen und Künstler zu eigenen Arbeiten und so wurde die Feuerstelle von unzähligen grossen und kleinen Lehmwesen bevölkert. Für den Bau des Pizzaofens wurde das Rohmaterial im museumseigenen Lehmstich frisch abgebaut und vor Ort mit Sand und Stroh gemischt. Das Fundament des Ofens besteht aus Backsteinen, die im Museum selbst im Feldbrandofen gebrannt wurden.

Vor der Ziegelhütte half Elias Binggeli von Lehm-Ton-Erde-Baukunst GmbH beim Fertigen von Stampflehmwänden und -würfeln. Durch die Verwendung verschiedenfarbiger Lehme ergaben sich faszinierende Farbenspiele.

In der Hütte selbst übten sich die Besucherinnen und Besucher unter Anleitung von Lehmbauerin und Schreinerin Junia Stirnmann im Auftragen von Lehmputz und gestalteten durch Einprägen und Ritzen ihre eigenen Kunstwerke.

Ray Walter Le Gautier von Eco Delta Etudes in Granges-près-Marnand demonstrierte die fachgerechte Restaurierung von Lehmfachwerk, während die Kleinsten ihre eigene Lehmlandschaft gestalteten, die – aus aktuellem Anlass – sogar einen Gottardtunnel enthielt. Der gelungene Aktionstag wurde vom Verein Ziegelei-Museum in Zusammenarbeit mit dem Museumsteam organisiert und durchgeführt.

**Konzert des Saxophon-Ensembles der Musikschule Hünenberg:** Unter dem Motto «Lehm-Klang und Ton-Stich, gesumpft, nicht gemaukt» spielte am 2. Juli das siebenköpfige Saxophon-Ensemble unter der Leitung von John Voirol in der Ziegelhütte. Rund sechzig Besucher liessen sich durch das mitreissende Programm mit überraschenden Tönen begeistern, wofür die Ziegelhütte einmal mehr einen schönen und sehr stimmungsvollen Rahmen bildete. Wir danken den begeisterten und sehr engagierten jungen Musikerinnen und Musikern herzlich für das gelungene und wunderbare Konzert!

### Europäischer Tag des Denkmals «Oasen»:

Nach einer Einführung durch Stefan Hochuli, dem Leiter des Amtes für Denkmalpflege und Archäologie (ADA) Zug, führte der Landschaftsarchitekt Silvan Durscher die interessierten Besucherinnen und Besucher am 11. September 2016 durch die idyllische Kulturlandschaft der ehemaligen Handziegelei. Das Zieglerhandwerk, das mit den Elementen Erde, Wasser, Luft und Feuer arbeitet, hat das Areal nachhaltig geprägt. Das in der ehemaligen Lehmgrube entstandene Flachmoor ist heutzutage ein kantonales Naturschutzgebiet. Im Anschluss konnten die grossen und kleinen Besucherinnen und Besucher selber Seedballs (Samenbällchen) herstellen. So soll die Landschaft in ihrer Umgebung zum Blühen gebracht werden!

### Das Ziegelei-Museum auf der Lenzburg: Von

Freitag, 16. bis Sonntag, 18. September fand der traditionelle Grosse Mittelaltermarkt auf der Lenzburg statt. Zum ersten Mal war auch das Ziegelei-Museum vertreten. Inmitten der zahlreichen Marktfahrer, Gaukler, Handwerker und diversen Attraktionen wurde den sehr interessierten Besucherinnen und Besuchern das alte Zieglerhandwerk näher gebracht. Das Team vom Ziegelei-Museum, tatkräftig unterstützt durch Mitglieder des Vereins Ziegelei-Museum, führte den Besuchern vor, wie diese Produkte früher hergestellt wurden. Beim Verzieren konnten dann Gross und Klein selber Hand anlegen.

Neben der praktischen Vorführung war auch eine kleine Ausstellung mit originalen Objekten aus der Zeit vom 14. bis ins 20. Jahrhundert eingerichtet, anhand derer die Entwicklung der Formen und die Vielfalt der Verzierungsmöglichkeiten erklärt werden konnten. Wer mehr über die verschiedenen Aspekte der Ziegeleikeramik wissen wollte, konnte durch die ausgelegte Sammlung der Berichte des Ziegel-Museums blättern.

Beinahe 8'000 Interessierte nahmen den steilen Burgweg in Angriff, um sich ins mittelalterliche Markttreiben zu stürzen. Es war eine rundum gelungene Veranstaltung, und wir haben uns sehr gefreut, das Museum und das Handwerk in diesem Rahmen präsentieren zu dürfen.



Lehmtag – Bauen mit Lehm:  
Unter Anleitung von Pia  
Gabriel entsteht ein Fabeltier.  
oder ist es ein Pizzaofen?

Die zuwebe-Crew nimmt den Feuerring in Betrieb.



**Saisonende:** Am 23. Oktober wurde die Saison 2016 abgeschlossen. Nur noch wenige Besucherinnen und Besucher fanden den Weg bei nasskaltem Wetter ins Ziegelei-Museum. Die Zeit für die produktive Winterpause, verbunden mit der Planung für die Saison 2017, war gekommen!

Ein weiteres intensives Jahr konnte erfolgreich abgeschlossen werden. Der Dank dafür gehört dem Führungsteam, den Mitgliedern des Vereins Ziegelei-Museum, den engagierten Stiftungsräten und den unterstützenden Firmen und Einzelpersonen. Ohne sie hätten die vielen attraktiven Anlässe und Führungen nicht bewältigt werden können. Herzlichen Dank!

Judith Matter

#### 4. Administration

Myrta Freimann bestreitet mit viel Übersicht alle administrativen Belange. Etliche Anstrengungen erforderte die Informatik. Dabei ist uns Lukas Wariwoda bezüglich Datensicherung und WLAN-Netz eine unverzichtbare Stütze geworden.

Jürg Goll

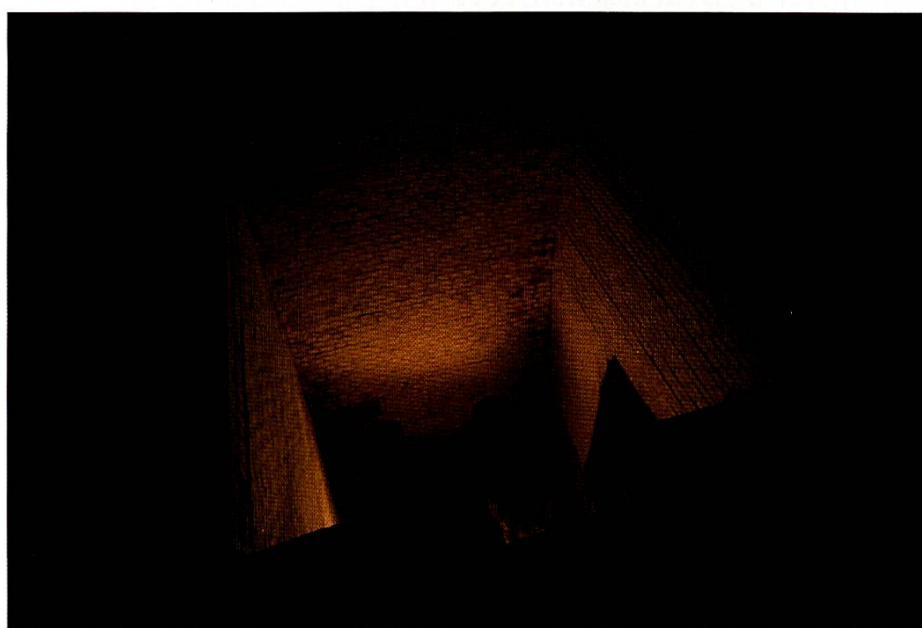
#### 5. Ziegler-Beizli

Die Zusammenarbeit mit der zuwebe hat sich gut bewährt. Auf der Beizli-Terrasse wurden statt der sechs kleinen Sonnenschirme zwei grosse montiert. Sie sorgen dafür, dass die Besucher die feinen Spezialitäten und frischen Kuchen des Beizlis im angenehmen Schatten geniessen können. Im Herbst wurde zudem ein Feuerring eingeweiht, der das gastronomische Angebot des Beizlis bereichern wird.

Stefanie Steiner

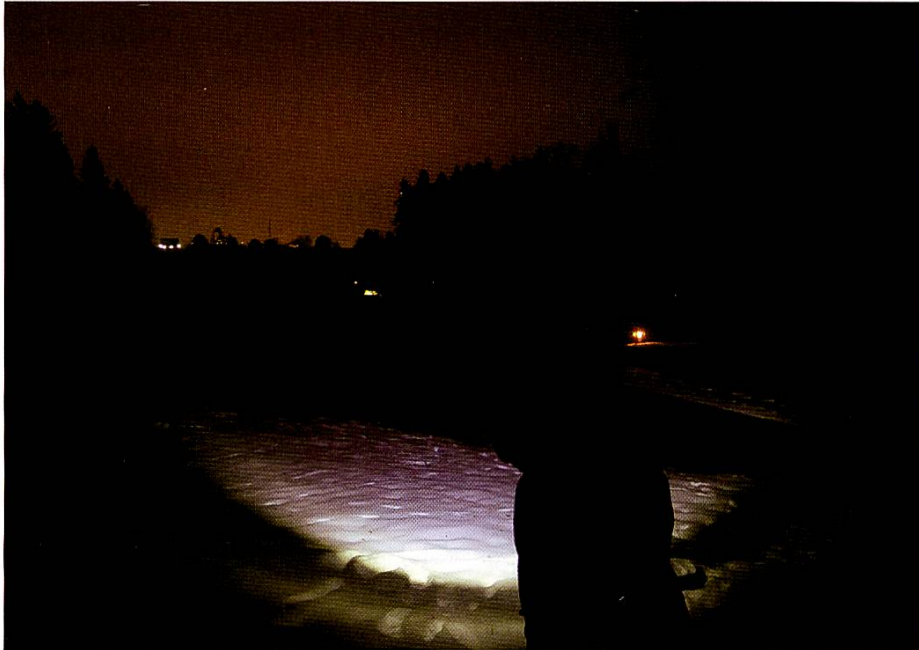
## 6. Finanzen 2016

Bilanz per 31. Dezember 2016	Aktiven	Passiven
Kassen	920	
Zuger Kantonalbank KK	160 370	
PostFinance EUR (501.59)	539	
Forderungen aus L&L gegenüber Dritten	14 356	
Verrechnungssteuerguthaben	13 020	
Aktive Rechnungsabgrenzung	9 738	
Einrichtungen/Mobiliar Museum	1	
Einrichtungen/Mobiliar Kurse	1	
Liegenschaft Ziegelhütte	20 000	
Museum und Wohnhaus	4 032 600	
Wertschriften Notreservefonds	905'300	
Verbindlichkeiten aus L&L gegenüber Dritten		9 144
Kreditor MwSt.		12 896
Passive Rechnungsabgrenzung		16 447
Rückstellungen Allgemein		58 000
Rückstellungen Erneuerungsfonds Wohnhaus		8 000
Rückstellung für Ausstellungsgestaltung		9 003
Darlehen Alfred Müller AG		2 560 000
Darlehen Alfred Müller AG, zins- und fristlos		1 090 000
Stiftungskapital	553'011	
Notreserve-Fonds	770'000	
Ergebnis aus Betriebstätigkeit	70'345	
		1 393 355
<b>Total</b>	<b>5 156 845</b>	<b>5 156 845</b>



Blick in den nächtlich beleuchteten Brennofen im Ziegelei-Museum.

<b>Erfolgsrechnung 1.1.–31.12.2016</b>	<u>Aufwand</u>	<u>Ertrag</u>
Eintritte		4 938
Führungen, Kurse, Aktivitäten		28 033
Umsatz Shop, Verkauf		2 040
Spenden für Projekte		9 800
Spenden für Wechselausstellung		19 000
Einnahmen Ziegler-Beizli		7 000
Beiträge öffentliche Hand		5 618
Naturalbeiträge		6 219
Beiträge Spender, Gönner, Privatwirtschaft		93 459
Sponsoring		7 500
Sponsoring Alfred Müller AG (via Amortisation)		160 000
Publikationserträge		11 307
Vermietung Wohnung		23 663
Zinsertrag/Rückvergütungen		128
Bewertungserfolg aus Devisen/Wertschriften		21 470
Wertschriftenertrag		47 960
Diverser Museumsaufwand, Ausstellung	1 304	
Wareneinkauf Shop	837	
Öffentlichkeitsarbeit (Anlässe, Führungen)	4 873	
Projektaufwand	9 800	
Wechselausstellung	20 932	
Unterhalt, Reparaturen	18 403	
Unterhalt Mietobjekt	10 141	
Energieaufwand / Infrastruktur	17 670	
Gehälter	155 771	
Spesen, diverser Personalaufwand	1 812	
Sozialleistungen	17 314	
Büromaterial, Drucksachen, Porti	2 586	
Telefon, Fax, Internet	2 090	
Informatik	5 666	
Publikationen	8 214	
Werbeaufwand	3 185	
Bankzinsen/-spesen/-gebühren	2 176	
Versicherungen, Gebühren, Abgaben	5 111	
Allgemeiner Verwaltungsaufwand	3 250	
Vorsteuerkürzung	855	
Abschreibung Museum und Wohnhaus	85 800	
Ergebnis aus Betriebstätigkeit	70 345	
<b>Total</b>	<b>448 135</b>	<b>448 135</b>



Das Ziegelei-Museum ist auch im Winter idyllisch: Judith Matter anlässlich der Taschenlampenführung am 20. Januar 2017. Blick von der Ziegelhütte über das Biotop nach St. Wolfgang.

## Geldflussrechnung 2016

### Aus Geschäftsbereich

Jahresgewinn	70 345	
Abschreibungen	85 800	
Zunahme Debitoren	-30 376	
Abnahme Kreditoren	6 242	
Abbau Rückstellungen	-12 542	
Bewertungsgewinn Wertschriften	-21 470	
<b>Innenfinanzierung / cashflow netto</b>		<b>97 999</b>

### Aus Investitionsbereich

Kauf / Verkauf Wertschriften	0	
<b>free cash flow</b>		<b>97 999</b>

### Aus Finanzierungsbereich

EK-Erhöhung	0	
Tilgung Darlehen Alfred Müller AG	-160 000	
<b>Abnahme Fonds Flüssige Mittel</b>		<b>-62 001</b>

Die OBT AG, Schwyz, hat als Kontrollstelle die Jahresrechnung 2016 geprüft und in Ordnung befunden.

Der Stiftungsrat dankt allen Personen und Unternehmen, die sich in irgendwelcher Form für die Ziele der Stiftung Ziegelei-Museum eingesetzt haben.

## 7. Donationen

### 7.1 Museumsgut

Schenkungen, Leihgaben oder Material zur Ansicht haben uns übergeben:

Anonymer Spender, Region Hünenberg	Gföller Franz, Ziegelwelten Gföller, Schwarzenau A
Berner Robert, Rheinfelden †	Haas Cäcilia, Muri
Burgergemeinde Schoren, Langenthal (vermittelt durch André Masson, Langenthal)	Huwiler Guido, Maschwanden
Einwohnergemeinde Risch (übergeben von Philippe Bart, Gemeindearchivar)	Kerker Peter, Hünenberg
Gasser Ceramic, Ziegelei Rapperswil BE (übergeben von Patrick Rousselot bzw. Urs Furling)	Kloster Einsiedeln (vermittelt von Markus Bamert, Kurator Kulturgut)
Gemeinde Seewis	Leuppi Brigit, Unterägeri
	Ott Hans-Rudolf, Zofingen
	Schmidli Ueli, Küsnacht
	Weber Christine, Cham
	Weller Wilhelm P., Gattikon

### 7.2 Bibliothek

Beim Ausbau der Fachbibliothek (Bibliothek, Schriften-, Bild- und Filmarchiv) mit Schenkungen und Leihgaben oder im Schriftentausch haben uns unterstützt:

Alfred Müller AG, Baar	Landesamt für Archäologie Sachsen, Dresden D
Amt für Denkmalpflege und Archäologie Zug, Zug	Landesamt für Denkmalpflege im Regierungspräsidium Stuttgart, Esslingen a.N. D
Archäologische Bodenforschung des Kantons Basel-Stadt, Basel	Matter Judith, Hünenberg
Archäologischer Dienst des Kantons Bern, Bern	Mazzucchelli Gianni, Rothenfluh
Auf der Maur Karl, Einsiedeln	Morosoli Renato, Staatsarchiv Zug
Auf der Maur Willi, Einsiedeln	Nationale Informationsstelle für Kulturgütererhaltung NIKE, Bern
Auf der Maur-Auf der Maur Isabelle, Steinen	Rousselot Patrick, Gasser Ceramic, Rapperswil BE
Auf der Maur-Barmettler Paul, Ibach	Schillimat Susanne, swissbrick.ch, Sursee
Bauverlag BV GmbH, Gütersloh D	Schumacher Ernst, Rotkreuz
Goll Jürg, Kriens/Müstair	Schweizer Heimatschutz, Zürich
Heiniger Simon, Schweizerisches Idiotikon – Schweizerdeutsches Wörterbuch, Zürich	Schweizerische Gesellschaft für Technikgeschichte und Industriekultur SGTI, Winterthur
Homberger Valentin, ProSpect GmbH, Aarau	Slovenské národné múzeum – Archeologické múzeum, Bratislava
IG Lehm, Zürich	Steiner Stefanie, Steinen
Johner Jürg, Cham	Surek Claudia, Rigi Anzeiger, Root
Kantonsarchäologie und Kantonale Denkmalpflege Kanton Solothurn, Solothurn	Tonezzer Ralph, Wolfhausen



VAM – Halle 44, Baar  
Verband Museen Schweiz VMS,  
Zürich  
Verband Schweizerische Ziegelindu-  
strie VSZ, Bern

Weller Wilhelm P., Gattikon  
Wyss Pirmin, Merenschwand  
Zsutty Gerhard und Helena, Wien A

### 7.3. Spenden und Beiträge

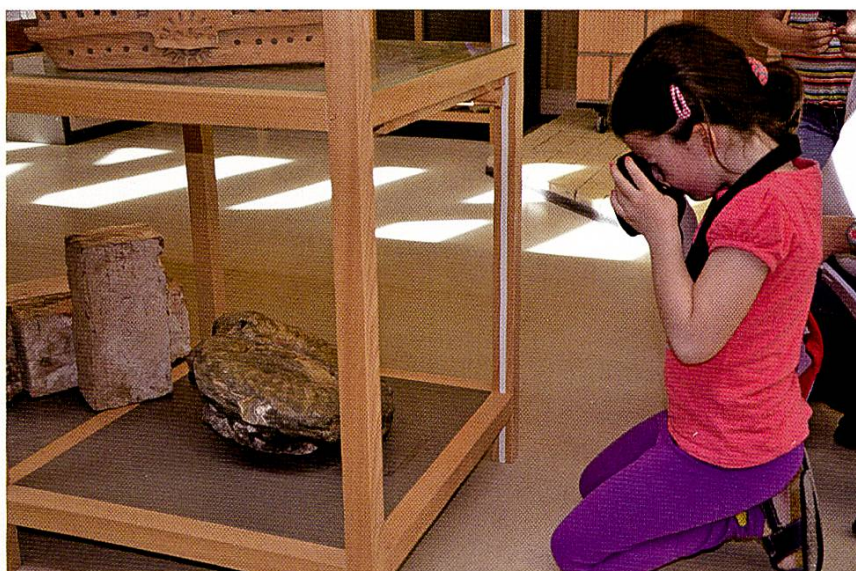
Folgende Unternehmen, Institutionen und Einzelpersonen haben uns mit Spenden, Beiträgen oder in anderer Form unterstützt:

Aebischer AG, Plaffeien  
AGZ Ziegeleien, Horw  
Albertin Peter, Winterthur  
Alfred Müller AG, Baar  
Allenbach AG, Müntschemier  
Allkamin AG, Cham  
Amt für Kultur, Zug  
Annen Holzbau AG, Goldau  
Archäologie FL, Triesen FL  
Aregger Franz, Cham  
Arnold Frank, Pfungen  
Auf der Maur Paul, Ibach  
Bächler Marius, Gurmels  
Baeriswyl AG, Düringen  
Baur Urs, Zürich  
Bernhard AG, Utzenstorf  
Bernhard Polybau AG, Langenthal  
Betschart Nicolas, Zug  
Bill-Goll Gertrud, Wettingen  
Birrler Josef, Kriens  
Boltshauser Architekten AG, Zürich  
Borner Walter, Urdorf  
Brand Joachim, Cham  
Brandenberg-Gretener Edy, Dipl. Ing.  
ETH, Zug  
Brändle AG, Zug  
Brecht Hans, Cham  
Briner Alex, Cham  
Brunner Bedachungen GmbH,  
Bubikon  
Bucher Richard, Basel  
Bühlmann Daniel, Zug  
Bürgergemeinde Cham, Cham  
Buzzi Elisabeth, Affoltern/a.Albis

Cesi Canepa AG, Cham  
Clavadetscher Urs, Felsberg  
Colombo Feuerfesttechnik AG,  
Zollikofen  
De Beaufort C. + V., Hünenberg  
Descoedres Georges, Prof. Dr.,  
Oberengstringen  
Diener Bedachungen und Spenglerei  
AG, Wildhaus  
Dietzsch Claudius, Dr., Langnau/a.  
Albis  
Dittli Josef, Cham  
Eggenspieler Röösl Architekten AG,  
Zug  
Egger Theodor, Dierikon  
Egger-Freiburghaus H.-R. + B.,  
Bäriswil  
Einwohnergemeinde Unterägeri,  
Unterägeri  
Emil Landsrath AG, Basel  
Fankhauser AG, Bern  
Fehr Erwin, Minusio  
Ferrari Bauunternehmung AG,  
Mettmenstetten  
Franz Widmer AG, Seengen  
Frehner Hans-Rudolf, Zürich  
Frei Johann, Dipl. Arch. ETH/SIA,  
Winterthur  
Furter Martin, Dr., Böckten  
Gadola Bruno, Oetwil am See  
Gasser Ceramic, Ziegelei Rapperswil  
Louis Gasser AG, Rapperswil  
Gebäudehülle Schweiz, Sektion  
Aargau, Strengelbach  
Gebäudehülle Schweiz, Sektion Stadt  
Bern und Umgebung, Schwarzen-  
burg

Gebäudehülle Schweiz, Uzwil  
 Gebr. Weber AG, Ostermundigen  
 Gebr. Wenger AG, Gasel  
 Gebr. Knabenhans AG, Zürich  
 Geiger Hans, Kronbühl  
 Gemeinderat Baar, Baar  
 Gemeinderat Cham, Cham  
 Gemeindeverwaltung Hünenberg,  
 Hünenberg  
 Gemperle Bedachungen/Holzbau,  
 Hünenberg  
 Geotest AG, Zollikofen  
 Girng Huber GmbH, Markelkofen D  
 Grob-Bossard Jost, Dr., Zug  
 Grothe Rohstoffe GmbH & Co KG,  
 Bückeberg D  
 Guggenheim E., Zürich  
 Gyr Hans, Hochdorf  
 Hämmerli Alfred J., Wettingen  
 Hans Klopfenstein AG, Rüti  
 Hasler Bedachungen AG, Oberwil  
 Hausheer August, Hünenberg  
 Hausherr Urs, Rotkreuz  
 Hector Bressan AG, Arbon  
 Hegglin Storen GmbH, Hagendorn  
 Hensler Friedrich, Baar  
 Heusser Rolf, Roveredo  
 HG Commerciale, Zürich  
 Hijlkema Jan, Delfzijl NL  
 Hochuli Stefan, Dr., Hünenberg See  
 Hofmann Othmar, Hünenberg See  
 Hofmann Toni, Zug  
 Hörsch Waltraut, Zürich  
 Hotz Franz, Dr. med. dent., Zug  
 Hotz Ueli, Baar  
 Hutzli Martin, Pieterlen  
 Huwiler Josef, Cham  
 Huwyler Walter, Zug  
 Huwyler-Thomann Franz, Hünenberg  
 See  
 Imdorf Noldi, Horw  
 Ineichen AG, Baar  
 Ineichen Heinz, Dr., Baar  
 Interno AG, Cham  
 Iten Peter, Schindellegi  
 Iten Sigmund, Zug  
 Janosa Manuel, Haldenstein  
 Junker-Bucher Hilda und Friedrich  
 W., Cham  
 Jurt Rudolf, Baar  
 JUWÖ Poroton-Werke, Wöllstein D  
 K.W. Weyermann AG, Bern  
 Kaiser Leopold, Luzern  
 Kammermann Samuel, Bremgarten  
 Karrer Alfred, Wetzikon  
 Kaufmann Imelda, Sr., Kloster  
 Baldegg  
 Kaufmann Marcel, Emmetten  
 Keiser Bernhard, Baar  
 Keller AG Ziegeleien, Pfungen  
 Keramik Laufen AG, Laufen  
 Keusch Frowin, Beinwil  
 König Katharina, Bern  
 Korporation Baar-Dorf, Baar  
 Krummenacher Othmar, Cham  
 Landis Bau AG, Zug  
 Largo Hans-Peter, Fribourg  
 Lüthi Gebäudehüllen AG, Zuchwil  
 Luzerner Psychiatrie, St. Urban  
 Marcolin Roger, Zug  
 Märkische Keramik Manufaktur  
 Reicho GmbH, Görzke D  
 Marty Zita, Hünenberg  
 Masson André, Langenthal  
 Matter Maler AG, Baar  
 Matter Walter und Ruth, Baar  
 Max Pierre-Marie, Martigny  
 Mayer Georges, Suhr  
 Mazzucchelli Gianni, Rothenfluh  
 Meier Meinrad, Sta. Maria VM  
 Meier Regula, Zug  
 Mettler Markus, Kilchberg  
 Metzger Georges, Laufen  
 Meyer Klaus, Hünenberg  
 Meyer Rolf, Dr., Baar  
 Möller Roland, Prof., Dresden D  
 Moor Rudolf, Schaffhausen  
 Moser Esther und Pirmin, Sattel  
 Mozzatti Schlumpf Architekten AG,  
 Baar

Müller Alfred, Baar  
 Müller Andreas, Hausen am Albis  
 Müller-Keller Christoph und Eliane, Baar  
 Neubauer Treuhand, Zug  
 Niederer Beat, Langnau/a.Albis  
 Nussbaumer Holzbau AG, Baar  
 Nussbaumer Maurus, Oberägeri  
 Obrist Hermann, Urdorf  
 Oeggerli Alois, Hünenberg  
 Ohnsorg AG Leo, Cham  
 Olfry Ziegelwerke GmbH & Co. KG, Vechta D  
 Otth AG, Baar  
 Pescatore Flurina, Winterthur  
 R. + M. Fischer AG, Basel  
 Raiffeisenbank Cham, Cham  
 Raiffeisenbank Zug, Baar  
 Rast Hanspeter, Dr., Meggen  
 Reichardt Erik, Balsthal  
 Remy Heinrich, Zug  
 Risi Immobilien AG, Baar  
 Risi-Horat A., Oberwil  
 Rossi Aregger AG, Baar  
 Roth Christoph, Rifferswil  
 Röthlisberger Jürg, Cham  
 Salzmann Bau AG, Eschenbach  
 Sand AG, Neuheim  
 Sanitas Troesch, Bern  
 Scepanovic Borko, Dipl. Ing., Zug  
 Schaad Peter, Rheinfelden  
 Schenker Storen AG, Schönenwerd  
 Scherler AG, Baar  
 Schildknecht Bernhard, Cham  
 Schlumpf-Galley Philippe, Steinhausen  
 Schmid Hans, Niederwil  
 Schmid-Bucher Claudia, Zug  
 Schmid-Piller Maria, Steckborn  
 Schmidhof AG, Kriens  
 Schumacher Arthur, Gisikon  
 Schumacher Ernst, Rotkreuz  
 Schumacher Kurt, Gisikon  
 Schurtenberger Franz, Steinhausen



Schweiz. Baumeisterverband, Zürich  
 Schweiz. Nationalmuseum, Zürich  
 Sieber, Diepoldsau  
 Stähli Benedikt, Cham  
 Stahlton Bauteile AG, Frick  
 Stampfli Franz Josef, Zuchwil  
 Staudacher + Söhne AG, Zürich  
 Steinemann Walter, Rüdlingen  
 Steinmann Jakob, Waldenburg  
 Stemmler Caro, Schaffhausen  
 Stiene Andreas, Kerneren-Stetten D  
 Stiftung Burgruine Grünenberg, Melchnau  
 Stranner Michael, Langnau im Emmental  
 Suter Hansruedi, Hünenberg See  
 swissbrick.ch, Bern  
 Temp Immobilien AG, Rotkreuz  
 Terrier Jean, Prof. Dr., Satigny-Genève  
 Thomann Hans AG, Märwil  
 Tonezzer Ralph, Wolfhausen  
 Tonezzer Rita, Zürich  
 Tonwerke Thayngen AG, Thayngen  
 Tüscher Dach AG, Hombrechtikon  
 Vonplon Strassenbau AG, Baar  
 Wagner Bedachungen und Fassadenbau AG, Wettingen  
 Walker Martin, Zug  
 Walser Andreas, Gordevio

Internationaler Museumstag:  
 Das Lieblingsobjekt wird  
 fotografiert.

Werder Armin, Hagendorn	Ziegelei Hochdorf AG, Hochdorf
Werthmüller Hans Rudolf, Berg	Ziegelei Körbligen, Gisikon
Wettach Frieda, Baar	Ziegeleien Freiburg & Lausanne AG, Düdingen
Wey Vitus, Sursee	Ziegelwerk Otto Staudacher GmbH, Balzhausen D
Widmer Ambrosius J.R., Sarnen	Ziegelwerke Roggwil AG, Roggwil
Wolf Sophie, Dr., Zürich	Zimmermann Anita und Reto, Hünenberg
Wulf Detlef, Kandergrund	Zürcher Pascal, Zug
Wunderlin Dominik, Basel	ZZ Wancor, Regensdorf
Wüthrich Raimund, Rohrmatt	
WWZ Energie AG, Zug	
Wyder AG, Sins	

**Die Stiftung wird wesentlich getragen von den zugesicherten und regelmässigen Beiträgen der Berufsverbände und Gönner, von denen einige mit Dank besonders hervorzuheben sind:**

Müller Alfred, Baar  
Alfred Müller AG, Baar  
Amt für Kultur, Zug  
Gasser Ceramic, Ziegelei Rapperswil Louis Gasser AG  
Gebäudehülle Schweiz, Uzwil  
Gemeinde Cham, Cham  
Ineichen AG, Baar  
Korporation Baar-Dorf, Baar  
Maler Matter AG, Baar  
Mozzatti Schlumpf Architekten AG, Baar  
Rinderknecht AG, Baar  
Schenker Storen AG, Schönenwerd  
Scherler AG, Baar  
Schumacher Kurt, Ziegelei Körbligen, Gisikon  
Schweizerischer Baumeisterverband, Zürich  
swissbrick.ch, Bern  
Ziegelei Hochdorf AG, Hochdorf  
ZZ Wancor, Regensdorf

Herausgeber	Ziegelei-Museum Ziegelhütte CH-6332 Hagendorn/Cham Museum +41 41 741 36 24 Gastro +41 41 740 41 20 info@ziegelei-museum.ch www.ziegelei-museum.ch
Schriftleitung, Redaktion und Gestaltung	Jürg Goll, Kriens/Müstair
Französische Übersetzungen	Helena und Gerhard Zsutty, Wien
DTP	kulturform.ch, Gelfingen
Druck	Triner Medien + Print, Schwyz
Auflage	1200 Broschüren
Veröffentlicht	November 2017
Preis	Fr. 16.- / € 15.-
©	auch auszugsweise nur mit Zustimmung der Stiftung und der Verfasser

## **Spendenkonti**

### **für CHF (Spenden aus der Schweiz)**

Zuger Kantonalbank, 6300 Zug, Konto-Nr. 00-718.733-05  
IBAN: CH76 0078 7000 0718 7330 5 (CHF)

### **für EUR (Spenden aus dem EU-Raum)**

Postfinance AG, CH-3001 Bern  
Konto/IBAN: CH63 0900 0000 9111 0749 9 (EUR)  
BIC: POFICHBEXXX

Herzlichen Dank für Ihre Unterstützung

ISBN 978-3-9524723-1-6