

Alte und neue Weltwunder

Autor(en): **Feldhaus, F. M.**

Objektyp: **Article**

Zeitschrift: **Zürcher Illustrierte**

Band (Jahr): **5 (1929)**

Heft 9

PDF erstellt am: **12.07.2024**

Persistenter Link: <https://doi.org/10.5169/seals-833231>

Nutzungsbedingungen

Die ETH-Bibliothek ist Anbieterin der digitalisierten Zeitschriften. Sie besitzt keine Urheberrechte an den Inhalten der Zeitschriften. Die Rechte liegen in der Regel bei den Herausgebern.

Die auf der Plattform e-periodica veröffentlichten Dokumente stehen für nicht-kommerzielle Zwecke in Lehre und Forschung sowie für die private Nutzung frei zur Verfügung. Einzelne Dateien oder Ausdrucke aus diesem Angebot können zusammen mit diesen Nutzungsbedingungen und den korrekten Herkunftsbezeichnungen weitergegeben werden.

Das Veröffentlichen von Bildern in Print- und Online-Publikationen ist nur mit vorheriger Genehmigung der Rechteinhaber erlaubt. Die systematische Speicherung von Teilen des elektronischen Angebots auf anderen Servern bedarf ebenfalls des schriftlichen Einverständnisses der Rechteinhaber.

Haftungsausschluss

Alle Angaben erfolgen ohne Gewähr für Vollständigkeit oder Richtigkeit. Es wird keine Haftung übernommen für Schäden durch die Verwendung von Informationen aus diesem Online-Angebot oder durch das Fehlen von Informationen. Dies gilt auch für Inhalte Dritter, die über dieses Angebot zugänglich sind.

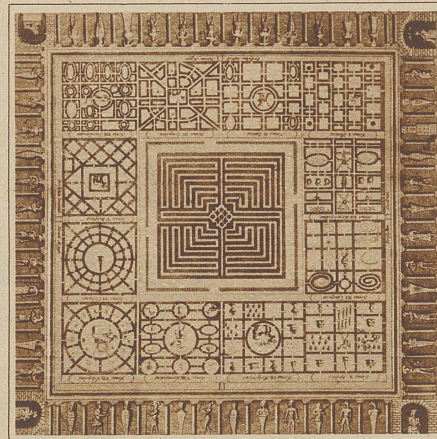
Alte und neue Weltwunder

Von
Dr. Ing. h. c. F. M. Feldhaus



Eiffelturm, erbaut in den Jahren 1887-89 vom Pariser Ingenieur Gustave Eiffel. Höhe 300 m. Der Unterbau des Turmes ruht auf Betonklöben von 676 m² Grundfläche. Der Turm wiegt 9 Millionen kg. Die erste Plattform liegt 57,63 m, die zweite 115,73 m über dem Erdboden. Bis zur Spitze führen 1792 Stufen

wohl jenen Brauch bestimmt, nach dem man hervorragende Personen, z. B. Goethe, «Olympier» nennt. Die Pyramiden, die Grabdenkmäler der altägyptischen Könige, sind mindestens 5000 Jahre alt. Die meisten und größten stehen in Unterägypten, westlich vom Nil. Die größte unter ihnen ist die des Königs Cheops oder Chufu. Ihre ursprünglichen Ausmaße waren in der Breite 233 und in der Höhe 146,5 m. Jetzt sind die Maße nur noch 227,5 und 135,2 m. Es wurde oft mit emsigem Fleiße einer Wechselbeziehung dieser Ausmaße zu den bestehenden Axiomaßen nachgespürt, die sich bis heute aber nur als Phantasien erwiesen haben. — Die hängenden Gärten von Babylon, deren Schöp-



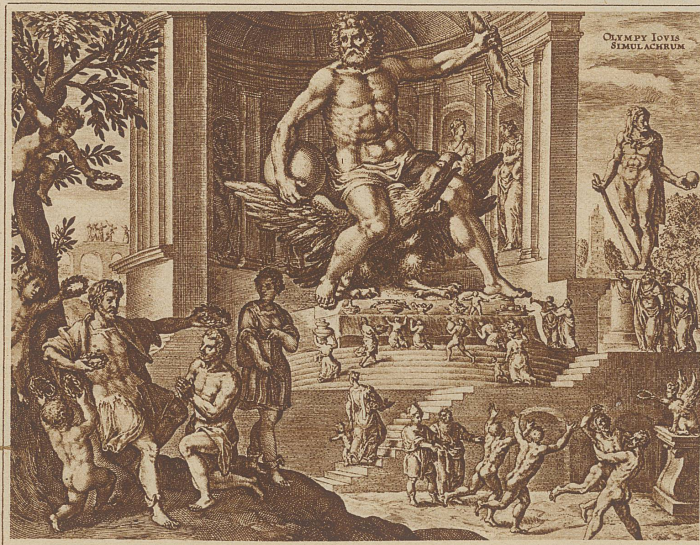
Grundriß des Labyrinths auf Möris, eines der technischen Weltwunder der Alten, von Amenemha III. ums Jahr 2200 vor Chr. ganz aus Marmor erbaut

ferin die sagenhafte Königin Semiramis gewesen sein soll, verdanken ihren Weltruhm den märchenhaften Angaben griechischer und römischer Schriftsteller. Neuerdings vorgenommene Ausgrabungen ergaben die starke Uebertreibung und phantastische Ausschmückung jener Berichte. Gegenwärtig werden die Ziegel der ehemaligen Grundherrlichkeit als Material zu einem Euphratwehre verwendet. Zeichen der Zeit! — Im Jahre 336 v. Chr.,



Das Mausoleum, ebenfalls eines der sieben Weltwunder, wurde im 3. Jahrhundert durch ein Erdbeben zerstört

Von alters her spielt die Zahl sieben im Leben der Völker eine wichtige Rolle, und so haben uns die Griechen neben ihren sieben berühmten Weisen auch die Kunde von sieben über die Maßen merkwürdigen Bau- und Bildwerken übermittelt. / Ueber das Aeüßere dieser «Weltwunder» kam erst die kritische Gegenwart zu anderer Auffassung. Dauernd bereichert haben die sieben Wunderwerke der alten Welt unseren Sprachschatz. Unter Mausoleum versteht man jedes fürstlich ausgeführte Grabdenkmal. Die Ausdrücke kolossal und pyramidal leiten sich vom rhodischen Kolos und den Pyramiden her, das geflügelte Wort des hydrostatischen Ruhms entstand, weil Herostratos den Tempel zu Ephesus verbrennen ließ, und nach dem Leuchtturm auf der Insel Pharos benennen noch heute manche Sprachen die Leuchttürme. Die Gold- und Elfenbeinstatue des olympischen Zeus aber hat

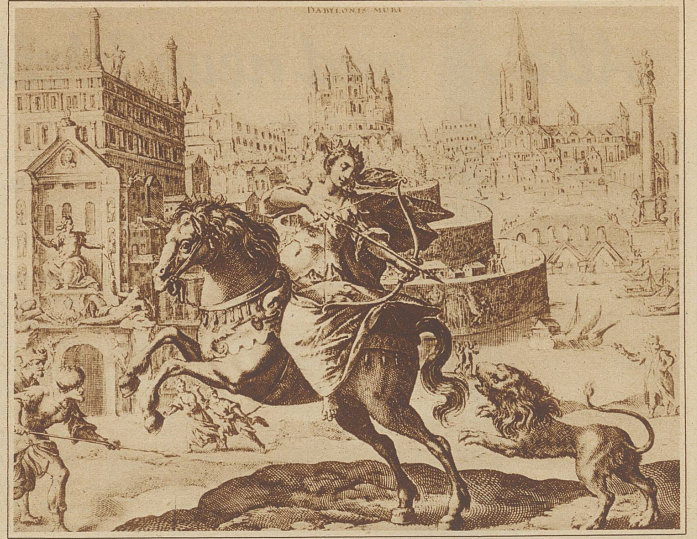


in der gleichen Nacht, da Alexander der Große geboren wurde, setzte der berühmte Herostratos den Tempel der Artemis in Ephesus in Brand. Die Artemision, dessen Erbauung während 120 Jahren ungeheure Geldmittel erfordert hatte, erstand nach seiner Einäscherung auf Betreiben der kleinasiatischen Griechen in solcher Pracht und Größe, daß es fortan zu den sieben Weltwundern gezählt wurde. Der Tempel war viermal größer als der Parthenon zu Athen. Die 127 Säulen waren eine Erinnerung an die 127 Fürsten, die — in Wirklichkeit wohl ihre Untertanen — durch das Bauen verarmt waren. / Als idealste Darstellung des himmlischen Zeus galt den Griechen die Kolossalstatue, die Pheidias, der berühmte Bildhauer, in Olympia geschaffen hatte. Auf einem Sockel von 12 Fuß Breite erhob sich die vierzig Fuß hohe Götterfigur. Nach dem Bericht des Schriftstellers Strabo stand das von Elfenbein, Gold, Ebenholz und Edelsteinen strotzende Bildwerk in keinem Verhältnis zu seinem Tempelgemach. Die Rhodier hatten eine Statue des Sonnengottes

Bild links:
Die über 12 m hohe Zeusstatue des berühmten Bildhauers Pheidias



Der Koloß von Rhodos, unter dessen Beinen durch die Schiffe mit vollen Segeten ein- und ausfahren konnten



Die hängenden Gärten von Babylon, deren Schöpferin die sagenhafte Semiramis gewesen sein soll. Im Vordergrund Semiramis zu Pferd, mit dem Pfeil auf einen Löwen schießend

Helios, die 34 m hoch war. Diese Statue, richtiger gesagt, dieser Koloß war über dem Eingang zum Hafen errichtet. Chares, ein Künstler aus Lindos, hatte die Statue in Metall gegossen und nach zwölfjähriger Arbeit vollendet. Ein Erdbeben stürzte das Wunderwerk ein halbes Jahrhundert später um. Als die Araber im 7. Jahrhundert n. Chr. die Insel Rhodos eroberten, verkaufte der mohammedanische Feldherr die Koloßtrümmer an einen Händler von Edessa, der zur Wegschaffung des Erzes 900 Kamele benötigte. Ein ehemaliger Sonnengott auf Kamelen verladen — ist auch ein Witz der Weltgeschichte. Der Leuchtturm von Alexandrien war unter den wenigen Leuchttürmen des Altertums der berühmteste. Das angeblich 170 m hohe Bauwerk wurde

inschriften. In Babylonien gab es übrigens in jeder größeren Stadt Stufentürme, die religiösen und militärischen Zwecken dienten. Die Angaben über den Babylonischen Turm schwanken zwischen

und berechnet, um wieviel unser heimatliches Gestirn aus dem Schwerpunkt gekommen wäre, wenn man diesen Bau «bis an den Himmel» vollendet hätte. — Wohl das berühmteste Labyrinth des Altertums stand auf der Insel Möris in Aegypten. Es war um das Jahr 2200 v. Chr. ganz aus Marmor erbaut und soll in seinem gewaltigen Innern 3000 Gebäude, die sich zu 12 palastartigen Gruppen zusammenschlossen, enthalten haben. Inmitten dieser Herrlichkeit der 12 Paläste lag ein großer Irrgarten, der nur einen Eingang besaß. / Heute im Zeitalter der Technik haben



Der Leuchtturm von Alexandrien

Sage und Geschichte. Der schreibselige Athanasius Kircher widmete ihm ein dickes Buch, dem unsere Abbildung entnommen ist. In großer Breite stellte er auch den Turm samt der Erdkugel dar

wir uns an andere Weltwunder — das heißt, wir nehmen sie heute geradezu als Selbstverständlichkeiten hin —, wie zum Beispiel Wolkenkratzer, Riesenbrücken, Türme von gewaltiger Höhe, Sendestationen, Riesenkraftwerke und nicht zuletzt unsere leistungsfähigen Groß-Fahrzeuge, gewöhnt.



Der Tempel zu Ephesus

285 v. Chr. von Sostratus, einem Baumeister aus Knidos, vollendet. Nicht weniger als 800 Talente, etwa 4,5 Millionen Franken, soll der Bau verschlungen haben. — Das Grabmal, das dem Fürsten Mausolos von Karien von seiner Gattin Artemisia um 350 v. Chr. errichtet wurde, erhob sich auf einem massiven Unterbau von mehr als 140 m Umfang, von Säulen getragen, zur Höhe von 50 m als tempelartiger Bau. Der Wunderbau wurde im 13. Jahrhundert durch ein Erdbeben zerstört und lieferte den Johannitern einige Zeit später das Material zum Bau eines Kastells. — Häufig wird auch der Turm von Babel zu den Weltwundern gezählt. «Etemenanki, dessen Spitze in den Himmel reichen sollte», heißt es in den neuentdeckten Keil-

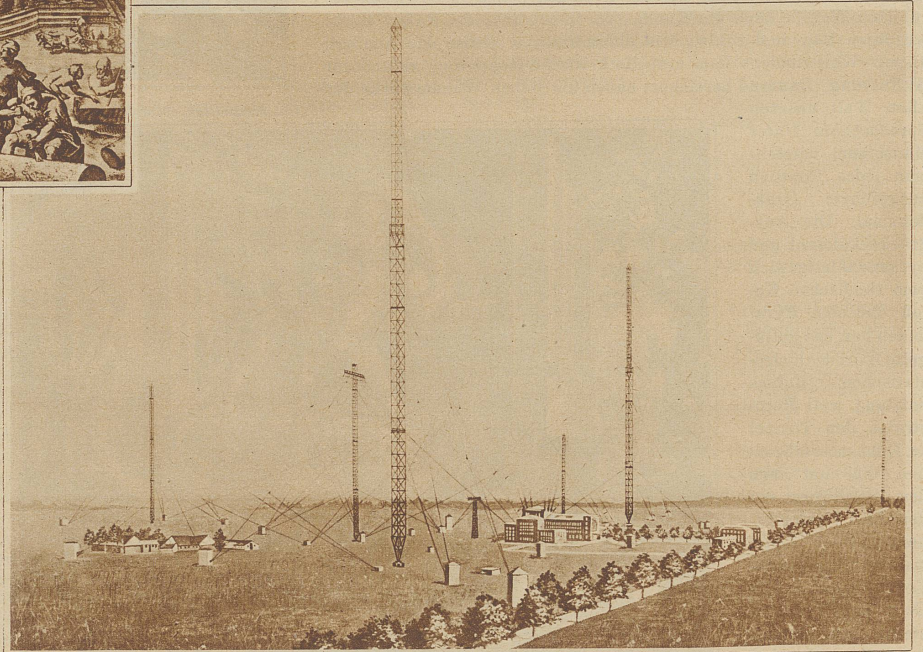


Bild rechts: Moderne Türme zu Babel. Die Masten der Funkstation Nauens