

# Schach

Objektyp: **Group**

Zeitschrift: **Zürcher Illustrierte**

Band (Jahr): **8 (1932)**

Heft 31

PDF erstellt am: **12.07.2024**

## **Nutzungsbedingungen**

Die ETH-Bibliothek ist Anbieterin der digitalisierten Zeitschriften. Sie besitzt keine Urheberrechte an den Inhalten der Zeitschriften. Die Rechte liegen in der Regel bei den Herausgebern. Die auf der Plattform e-periodica veröffentlichten Dokumente stehen für nicht-kommerzielle Zwecke in Lehre und Forschung sowie für die private Nutzung frei zur Verfügung. Einzelne Dateien oder Ausdrucke aus diesem Angebot können zusammen mit diesen Nutzungsbedingungen und den korrekten Herkunftsbezeichnungen weitergegeben werden. Das Veröffentlichen von Bildern in Print- und Online-Publikationen ist nur mit vorheriger Genehmigung der Rechteinhaber erlaubt. Die systematische Speicherung von Teilen des elektronischen Angebots auf anderen Servern bedarf ebenfalls des schriftlichen Einverständnisses der Rechteinhaber.

## **Haftungsausschluss**

Alle Angaben erfolgen ohne Gewähr für Vollständigkeit oder Richtigkeit. Es wird keine Haftung übernommen für Schäden durch die Verwendung von Informationen aus diesem Online-Angebot oder durch das Fehlen von Informationen. Dies gilt auch für Inhalte Dritter, die über dieses Angebot zugänglich sind.

Internationales Meister-Turnier Bern  
16.-31. Juli 1932

# SCHACH

Redigiert von J. Niggli, Kasernenstraße 21c, Bern

- |            |        |            |             |
|------------|--------|------------|-------------|
| 31. Lg3-c7 | Te1Xd1 | 34. Td2-d3 | f7-f6       |
| 32. Kc1-d1 | Te8-e4 | 35. Lh3-c8 | Te4-e7      |
| 33. Tf2-d2 | Sg6-h4 | 36. Lc7-d6 | aufgegeben. |

### Partie Nr. 145

Weiß: Dr. Stäbelin. Schwarz: Dr. Aljehin.

1. d2-d4, Sg8-f6 2. c2-c4, e7-e6 3. Sb1-c3, Lf8-b4  
4. Dd1-c2, d7-d5 5. e4Xd5, Dd8Xd5 6. Sg1-f3, c7-c5  
7. a2-a3, Lb4Xc3 8. b2Xc3, Sb8-c6 9. e2-e3, 0-0 10.  
Lf1-e2, b7-b6 11. 0-0, c5Xd4 12. e3Xd4, Lc8-b7 13.  
Tf1-d1, Ta8-c8 14. c3-c4, Sc6-a5 15. Dd1-a4, Sa5Xc4  
16. Ta1-b1, a7-a6 17. Sf3-c1, b6-b5 18. Da4-b3,  
Dd5-f5 19. Le2-d3, Lb7-e4 20. Ld3Xc4, Sf6Xc4 21.  
f2-f3, Se4-c3 22. Aufgegeben.

### Partie Nr. 146

Weiß: Dr. Euwe. Schwarz: E. Bogoljubow.

1. d2-d4, d7-d5 2. c2-c4, e7-e6 3. Sg1-f3, Sg8-f6  
4. Sb1-c3, d5Xc5 5. a2-a4, Lc8-f5 6. e2-e3, e7-e6 7.  
Lf1Xc4, Sb8-d7 8. 0-0, Lf8-d6 9. Dd1-e2, Lf5-g4 10.  
h2-h3, Lg4-h5 11. e3-e4, e6-e5 12. g2-g4, Sf6Xg4, 13.  
h3Xg4, Lh5Xg4 14. Dc2-c3, Dd8-f6 15. d4Xc5, Ld6Xc5  
16. Sf3Xc5, Sd7Xc5 17. Lc4-c2, Se5-f3+ 18. Le2Xf3,  
Lg4Xf3 19. Dc3-g5, Df6Xg5+ 20. Lc1Xg5, f7-f6 21.  
Lg5-e3, Ke8-f7 22. a4-a5, h7-h5 23. Kg1-h2, h5-h4  
24. Ta1-a4, b7-b6 25. a5Xb6, a7Xb6 26. Tf1-a1, Ta8Xa4  
27. Ta1Xa4, b6-b5 28. Ta4-a7+, Kf7-e6 29. Le3-c5,  
f6-f5 30. e4Xf5, Ke6Xf5 31. Ta7-f7+, Kf5-g4 32.  
Tf7Xg7+, Kg4-h5 33. Lc5-e3, b5-b4 34. Tg1-g5+,  
Kh5-h6 35. Tg5-g3+, Aufgegeben.

### Partie Nr. 147

Weiß: Sultan Khan. Schwarz: Paul Jobner.

1. e2-c4, e7-e5 2. Sg1-f3, Sb8-c6 3. Lf1-c4, Sg8-f6  
4. d2-d3, Lf8-c5 5. Lc1-g5, h7-h6 6. Lg5-h4, d7-d6  
7. Sb1-c3, g7-g5, 8. Lh4-g3, Lc8-g4 9. Sc3-a4,  
Sf6-d7 10. Sa4Xc5, Sd7Xc5 11. c2-c3, Dd8-f6 12.  
Lc4-d5, Sc5-c6 13. h2-h3, Lg4-h5 14. Dd1-c2, Sc6-d4  
15. c3Xd4, Se6Xd4 16. Dc2-f1, Lh5Xf3 17. g2Xf3,  
Sd4Xf3+ 18. Kc1-d1, Sf3-d4 19. f2-f3, c7-c6 20.  
Ld5-b3, a7-a5 21. Kd1-c1, a5-a4 22. Lb3-d1, a4-a3  
23. b2-b3, Ta8-a5 24. Kc1-d2, d6-d5 25. Df1-g2,  
Df6-d6 26. Kd2-e1, f7-f5 27. Dg2-d2, Ta5-a8 28.

- Lg3-f2, Ke8-d7 29. Ta1-c1, Th8-f8 30. h3-h4, f5Xe4  
31. f3Xc4, d5Xe4 32. h4Xg5, Dd6-d5 33. Th1Xh6, Tf8-f4  
34. Th6-h7+, Kd7-e6 35. Dd2-b4, e4Xd3 36. Db4-c7+,  
Ke6-f5 37. De7-f6+ Aufgegeben.

### Partie Nr. 148

Weiß: Grob. Schwarz: Henneberger.

1. e2-c4, e7-e5 2. Sg1-f3, Sb8-c6 3. Lf1-b5, a7-a6  
4. Lb5-a4, Sg8-f6 5. 0-0, d7-d6 6. c2-c3, Lc8-d7 7.  
d2-d3, g7-g6 8. h2-h3, Lf8-g7 9. Sf3-h2, 0-0  
10. f2-f4, e5Xf4 11. Lc1Xf4, Sf6-h5 12. Lf4-c3,  
Dd8-e7 13. g2-g4, Sh5-f6 14. Lc3-g5, h7-h6 15.  
Lg5-f4, g6-g5 16. Lf4-g3, Sc6-e5 17. La4-c2, d6-d5  
18. e4Xd5, Se5-g6 19. Dd1-f3, Ta8-e8 20. Lc2-b3,  
Sg6-h4 21. Lg3Xh4, g5Xh4 22. Sb1-d2, c7-c6 23.  
Ta1-e1, Dc7Xc1 24. Tf1Xc1, Te8Xc1+ 25. Sh2-f1,  
c6Xd5 26. Lb3Xd5, Sf6Xd5 27. Df3Xd5, Ld7-c6 28.  
Dd5-f5, Tf8-e8 29. d3-d4, Te8-c2 30. d4-d5, Te2Xd2  
31. d5Xc6, b7Xc6 32. Df5-c8+, Lg7-f8 33. Dc8Xc6,  
Lf8-d6 34. Dc6-a8+, Kg8-g7 35. Da8-f3, Ld6-c5+ 36.  
Kg1-h1, Td2-f2 37. Aufgegeben.

### Partie Nr. 149

Weiß: S. Flohr. Schwarz: Prof. Dr. Nägeli.

- |            |        |             |        |
|------------|--------|-------------|--------|
| 1. d2-d4   | Sg8-f6 | 16. f3Xg4   | Sf6Xg4 |
| 2. d2-d4   | e7-e6  | 17. 0-0-0   | Sg4-f2 |
| 3. Sb1-c3  | Lf8-b4 | 18. Th1-g1  | Sf2Xd1 |
| 4. Dd1-c2  | d7-d5  | 19. Kc1Xd1  | De7-h4 |
| 5. c4Xd5   | e6Xd5  | 20. Lf1-d3  | Sc6-e7 |
| 6. Lc1-g5  | Lc8-g4 | 21. Kd1-c1  | Se7-g6 |
| 7. Dc2-b3  | Sb8-c6 | 22. Sg3-f5  | Dh4-f2 |
| 8. e2-c3   | 0-0    | 23. Tg1-f1  | Df2-g2 |
| 9. a2-a3   | Lb4Xc3 | 24. Lf4-g3  | Te8-c6 |
| 10. Db3Xc3 | Dd8-d6 | 25. Dc3-c1  | Ta8-c8 |
| 11. f2-f3  | Lg4-f5 | 26. De1-d1  | Dg2-h3 |
| 12. Sg1-e2 | Tf8-e8 | 27. Tf1-f2  | h7-h5  |
| 13. g2-g4  | Lf5-d7 | 28. Sf5-h6+ | g7Xh6  |
| 14. Lg5-f4 | Dd6-e7 | 29. Ld3-f5  | Te6Xc3 |
| 15. Se2-g4 | Ld7Xg3 | 30. Lf5Xh3  | Te3-c1 |

### Partie Nr. 150

Weiß: E. Bogoljubow. Schwarz: Dr. Voellmy.

- |            |        |             |         |
|------------|--------|-------------|---------|
| 1. Sg1-f3  | Sg8-f6 | 17. De2-e4+ | Kh7-g8  |
| 2. c2-c4   | e7-e6  | 18. De4Xd5  | Sd6-d4  |
| 3. Sb1-c3  | d7-d5  | 19. Dd5-h5  | Sd4-e2+ |
| 4. d2-d4   | e7-e5  | 20. Kg1-h1  | Se2Xc1  |
| 5. c4Xd5   | Sf6Xd5 | 21. Lb2Xc1  | De7-c6  |
| 6. e2-c3   | Sb8-c6 | 22. Lc1-g5  | Dc6-d5  |
| 7. Lf1-d3  | Lf8-e7 | 23. Dh5-g4  | Lc7Xg5  |
| 8. 0-0     | Sd5Xc3 | 24. Sf3Xg5  | Tf8-d8  |
| 9. b2Xc3   | 0-0    | 25. f2-f3   | Df5-d3  |
| 10. Dd1-e2 | b7-b6  | 26. Tf1-g1  | Lb7-d5  |
| 11. Lc1-b2 | Dd8-e7 | 27. Dg4-a4  | Dd3-d2  |
| 12. Ta1-c1 | Lc8-b7 | 28. Da4-h4  | Dd2-d3  |
| 13. c3-e4  | Ta8-d8 | 29. Dh4-a4  | Dd3-d2  |
| 14. d4-d5  | e6Xd5  | 30. Da4-h4  | Dd2-d3  |
| 15. e4Xd5  | Td8Xd5 | 31. Dh4-a4  | remis.  |
| 16. Ld3Xh7 | Kg8Xh7 |             |         |

### Partie Nr. 151

#### 4. Runde

Weiß: Nägeli. Schwarz: Sultan Khan.

1. d2-d4, Sg8-f6 2. e2-c4, e7-e6 3. Sb1-c3, Lf8-b4  
4. Dd1-c2, c7-c5 5. d4Xc5, Sb8-c6 6. Sg1-f3, Lb4Xc5  
7. Lc1-b5, h7-h6 8. Lg5-h4, Dd8-a5 9. c2-c4, Sf6-h5  
10. Ta1-d1, Lc5-b4 11. Dc2-d2, Lb4Xc3 12. b2Xc3,  
c6-c5 13. Lf1-e2, Sh5-f4 14. Lh4-g3, Sf4Xe2 15.  
Ke1Xe2, d7-d6 16. Dd2Xd6, Lc8-g4 17. Td1-d5,  
Da5Xc3 18. Th1-d1, Dc3Xc4+ 19. Ke2-c3, Lg4-e6 20.  
Sf3Xe5, Sc6Xc5 21. Td5Xc5, Dc4-c3+ 22. Td1-d3,  
Dc3-c6 23. Dd6-a3, Ta8-c8 24. f2-f4, f7-f6 25.  
Te5Xc6+, Dc6Xc6 26. f4-f5, Dc6-b6+ 27. Kc3-f3,  
Db6-c5 28. Da3-b3, Dc5-c4 29. Lg3-d6, Dc4Xb3 30.  
a2Xb3, Ke8-f7 31. aufgegeben.

#### Lösungen:

Nr. 393 von Tylor: Kf8, Db4 Td4 Lc6 g1 Sc1 f6; Ke3  
Df2 Ta2 a3 Lc8 Sa1 h4 Ba4 c7 e2 g5 g6. Matt in 2 Zügen.  
1. Td2!

Nr. 394 von Arlamowski: Ka2 Dc1 Ta4 d1 La1 b1  
Sc3 f4 Bb3 b5 e2 g3; Ke5 Da8 Tc6 h2 Lb8 c8 Sb6 g Ba3 c5  
f3 f6. Matt in 2 Zügen.  
1. Dd2!

# Eine SCHMUTZIGE HAUT ist der Liebe Tod



Es ist immer von Gutem, die Wahrheit zu hören, selbst wenn sie einmal unangenehm klingen sollte. Noch besser aber ist es, einzusehen, dass die Ursache des unangenehmen Eindruckes gewisser Gesichter einzig in der unbewussten Unreinheit einer nur scheinbar sauberen Haut liegt. Weder Tagescremen, noch Schminke, sind im Stande, die Ausscheidungen der Poren zu verdecken, wenn sie durch eine nur oberflächliche Reinigung nie gründlich entlastet werden. Viele hübsche Frauen legen sich über diese Nachlässigkeit nie Rechenschaft ab und können sich dann die Enttäuschung nicht erklären, welche ihre Erscheinung in ihrer Umgebung hervorruft. Verziehen Sie doch auf die ungenügende Morgenwaschung und gönnen Sie Ihrer Haut eine tägliche Reinigung mit der durchdringenden Behandlung von Dagelle. Sie entlasten Ihre Poren von Unreinigkeiten durch eine kurze Massage mit der Perfect Cold Cream Dagelle (1). Wenn Sie diese dann

mit einem weissen Tuche abreiben, werden Sie überrascht sein, so viele Unreinigkeiten darauf zu entdecken! Um die durch diese Massage geöffneten Poren wieder zu schliessen, betupfen Sie das Gesicht mit einem in Vivatone (2) getauchten Wattebausch. Diese porenzusammenziehende Flüssigkeit erfrischt und parfümiert Ihr Gesichtsköstlich. Bevor Sie sich pudern, legen Sie auf alle Fälle eine gut haltbare Tagescreme auf die, im Hautgewebe eingedrungen, niemals ranzig wird. Die Tages Creme Dagelle (3), so benannt, weil sie sofort nach dem Auftragen verschwindet, erhält der Haut die Frische und Schönheit, die sie durch die vollkommene Reinigung erhalten hat. Verlangen Sie von Ihrem üblichen Lieferanten das komplette Dagelle-Etui für die Schönheitspflege zu Hause, das für einige Wochen ausreicht. Preis Fr. 2.25. Sollte er Ihnen nicht dienen können, schreiben Sie an Paul Müller A. G., Sumiswald, und legen Sie Fr. 2.25 in Briefmarken bei.



Vivatone (in Flaschen)



Perfect Cold Cream (Topf oder Tube)



Tages Creme (Topf oder Tube)

# DAGELLE

DAGGETT & RAMSDALL

Paul Müller A.G. (Abtlg. Z5 Sumiswald)  
Anbei Fr. 2.25 in Marken für die Zustellung eines Schönheits-Etuis Dagelle.

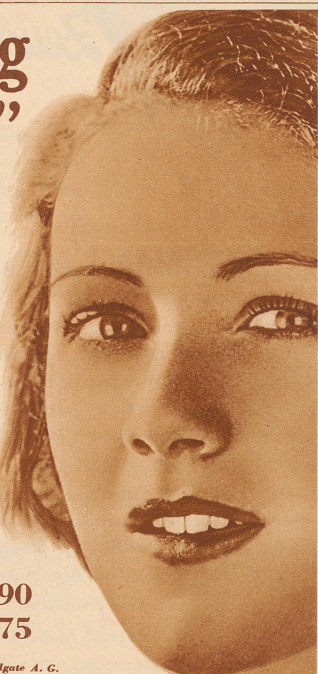
Name .....

Adresse .....

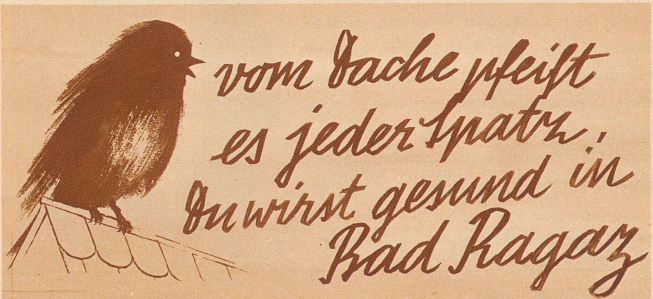
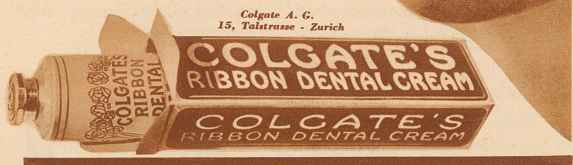


# “Ich mag sie gern”

Wenn ich etwas gern habe, so mag ich es wirklich gern und ich weiss auch warum. Ich bevorzuge eine Zahnpasta, weil sie meine Zähne reinigt und meinen Atem erfrischt. Auch ist es mir eine Beruhigung, zu wissen, dass mein Zahnarzt die Wahl meiner Zahnpasta gutheisst. Und meiner hält Colgate's für gut, weil Colgate's die Zähne besser reinigt. Ihr durchdringender Schaum gelangt an die Stellen, die selbst eine Zahnbürste nicht erreichen kann.



Mittelgrosse Tube. Fr. 0.90  
Grosse Tube . . . Fr. 1.75



## Eins- zwei- drei- Härchen-frei!

Selbst wenn die Zeit noch so knapp ist, kurz vorm Bad, kurz vor Sport, Spiel oder Tanz kann jede Frau noch schnell eine Verschönerung ihres Aussehens mit DULMIN-Enthaarungscreme vornehmen. Eins, zwei, drei entfernt DULMIN gründlich alle lästigen und überflüssigen Haare an den Beinen, am Unterarm, in den Achselhöhlen, im Gesicht und im Nacken.

# DULMIN

## Enthaarungs-Crème



ist keine Flüssigkeit, sondern eine weisse, weiche, geschmeidige Crème, leicht aufzutragen, ohne sich auf andere Hautstellen zu verbreiten. Sie ist fast ohne Beigeruch und so mild, daß man sie ohne Bedenken anwenden kann. "Dulmin" Enthaarungs-Crème wirkt schnell, schmerzlos und entfernt die Haare in 3-5 Minuten. Durch öfteren Gebrauch hemmt "Dulmin" im Gegensatz zu dem gefährlichen Rasieren den Haarwuchs. Sie ist das zuverlässigste Enthaarungsmittel der Gegenwart.

Tuben zu Fr. 2.25 u. Fr. 3.25  
Probetube zu Fr. -.75  
Überall erhältlich!

**GARANTIE:**  
Wir zahlen das Geld zurück, wenn Sie mit der Wirkung nicht zufrieden sind

DR. M. ALBERSHEIM · FRANKFURT AM MAIN · PARIS UND LONDON  
Generalvertretung und Niederlage für die Schweiz: Frédéric Meyrin, Zürich, Dianastrasse 10.

290:-  
Fr.

Klein-Torpedo Modell 15 ist allen erstklassigen Portable Schreibmaschinen ebenbürtig, **nur billiger.**



Verlangen Sie Prospekt Nr. 150. Er gibt Ihnen weitere Auskunft. Am besten aber, Sie überzeugen sich selbst und verlangen Klein-Torpedo 15 auf unverbindliche Probe

## Klein-Torpedo

direkt von der Generalvertretung  
**Torpedo-Haus Zürich**  
Gerbergasse 6 • Telephon 36.830  
oder von den Kantonsvertretern

