

Schach

Objektyp: **Group**

Zeitschrift: **Zürcher Illustrierte**

Band (Jahr): **8 (1932)**

Heft 39

PDF erstellt am: **12.07.2024**

Nutzungsbedingungen

Die ETH-Bibliothek ist Anbieterin der digitalisierten Zeitschriften. Sie besitzt keine Urheberrechte an den Inhalten der Zeitschriften. Die Rechte liegen in der Regel bei den Herausgebern.

Die auf der Plattform e-periodica veröffentlichten Dokumente stehen für nicht-kommerzielle Zwecke in Lehre und Forschung sowie für die private Nutzung frei zur Verfügung. Einzelne Dateien oder Ausdrucke aus diesem Angebot können zusammen mit diesen Nutzungsbedingungen und den korrekten Herkunftsbezeichnungen weitergegeben werden.

Das Veröffentlichen von Bildern in Print- und Online-Publikationen ist nur mit vorheriger Genehmigung der Rechteinhaber erlaubt. Die systematische Speicherung von Teilen des elektronischen Angebots auf anderen Servern bedarf ebenfalls des schriftlichen Einverständnisses der Rechteinhaber.

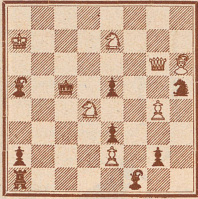
Haftungsausschluss

Alle Angaben erfolgen ohne Gewähr für Vollständigkeit oder Richtigkeit. Es wird keine Haftung übernommen für Schäden durch die Verwendung von Informationen aus diesem Online-Angebot oder durch das Fehlen von Informationen. Dies gilt auch für Inhalte Dritter, die über dieses Angebot zugänglich sind.

SCHACH

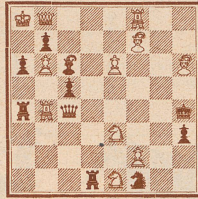
Redigiert von J. Niggli, Kasernenstrasse 21c, Bern

Problem Nr. 419
O. Fuß, Hannover
Urdruck



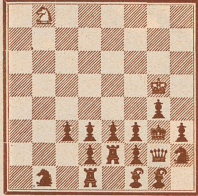
Matt in 4 Zügen

Problem Nr. 420
R. Cofman, Prag
Magyar Sakkvilag 1929



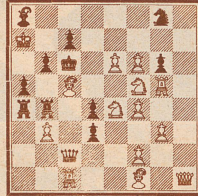
Matt in 2 Zügen

Problem Nr. 421
O. Dehler, Blankenburg
Urdruck



Matt in 7 Zügen

Problem Nr. 422
C. Gavrilov, Ismail
Revista de Sah 1931



Matt in 2 Zügen

Der Wettkampf Euwe-Flohr

Die nachfolgende letzte Partie des Kampfes ist trotz ihrer offenbar friedlichen Anlage von eröffnungs-theoretischer Bedeutung.

Partie Nr. 168

Gespielt am 22. August 1932 in Karlsbad.

Weiß: *Euwe.*

1. Sg1-f3 d7-d5
2. c2-c4 c7-e6¹⁾
3. b2-b3 Sg8-f6
4. Lc1-b2 Lf8-e7
5. g2-g3 0-0
6. Lf1-g2 c7-e5
7. 0-0 (?)²⁾ Sb8-c6
8. c4xd5 Sf6xd5
9. d2-d4³⁾ b7-b6⁴⁾
10. Sb1-c3⁵⁾ Sd5xc3
11. Lb2xc3 Lc8-b7

Schwarz: *Flohr.*

12. d4xc5 Lc7xc5
13. Dd1-b1 Dd8-e7
14. Tf1-d1 Tf8-d8⁶⁾
15. Db1-c2 Ta8-c8
16. Td1-d8+ Te8xd8
17. Ta1-d1 Sc6-b4
18. Td1xd8+ Dc7xd8
19. Lc3xb4 Le5xb4
20. Sf3-g5! Dd8xg5
21. Lg2xb7 Remis

Lösungen:

Nr. 406 von Lewmann: Ka2 Df6 Ta3 e8 Lc4 Sd4 f1 Bb2; Ke4 Tf2 g5 Lc6 g3 Sf4 g2. Matt in 2 Zügen.

1. Sb5 (dr. Sd6+)
- 1... Se2 Sd5 Sd3 (h3, h5, g6) TxS Se3
2. d3 Ld3 Sc3 SxL TxS+

Nr. 407 von Flatt: Kg5 De3 Tf4 Sc4 d4 Ba3 e2 d3 f2 g3; Kd1 Lh5 Se1 Ba4 c3 f3 g4 g6. Matt in 4 Zügen.

1. De5! Sg2 2. Te4 Sc3 3. Txex3 4. Te1+
- 1... Sxc3 2. Te4 Sxe5 3. Txex5 4. Te1+
- 1... Sxc2 2. Sxc2 Kxe2 3. De1 4. Db1+
- (2... Ke1 3. Dxc3)

Nr. 408 von Gevers: Kb8 De8 Te5 f3 La1 a6 Sb4 d6 Bb6 e4 g7; Kd4 Df1 Tg4 h5 Lc3 h7 Sa4 h8 Bb3 b7 e5 e4 f2 h4. Matt in 2 Zügen.

- 1... (dr.) Kx65 Tx65 Dxc4 ba Sxb6 Th6 Tg6
2. Sf7 Df6 Sf5 Sxc4 Sc6 Lxc3 Td5 Tx64+

Nr. 409 von Berlingshoff: Kf8 Lb1, f4 Bb5 f7; Kh8 Th5 Lc4 Bb7. Matt in 6 Zügen.

1. Ld2 Th3 2. Lc1 Th2 3. Lc3 Th4 4. Lg5 5. Lxf4 Lxf7 6. Le5+
- (2... Tb3 3. Lh6 Tg3 4. Lf4 Tg8+5. fg D+ 6. Le5+)

Löserliste (Abgeschlossen am 8. Sept.)

W. Hirzel, Schaffhausen 249, U. Langenegger, Knoblistühl 238, E. Steiner, Davos 225, E. Nägeli, Männedorf 210, H. Geiger, Rorschach 203 (bis 398), Prof. Schmucki, Willisau 229, H. Weidmann, Rorschach 173, H. Gysel, Zürich 138 (bis 398), W. Stoll, Kollbrunn 133, H. Vogel, Heiligenschwendi 127, F. Giannini, Willisau 109, Fr. Frieda Jordy, Hombredtikon 109 (bis 402), H. Müller, Winterthur 108, J. Kappeler, Zürich 69, F. Welti, Kollbrunn 65 (bis 402), H. Laier, Forst 54, R. Sigg, Zürich 46 (bis 402), H. Nüßle, Winterthur 24, R. Huppertsberg, Zürich 20, Dr. H. Littmann, Zürich 12, O. Buser, Neu-Allschwil und J. Wipfli, Gofäu 8. (Alle übrigen bis 406.)

Für die Aufgaben in Nr. 30 ist noch die Lösung nachzutragen: Der Dreizüger von Nagler enthält nach 1. Kb8 Kb5 das hübsche Damenopfer 2. Dxa4+. Der Schlüsselzug zu dem Dreizüger von Havel ist 1. Le1. Im Dreizüger von Nielsen hat sich leider ein Druckfehler eingeschlichen; der Läufer e4 sollte von weißer Farbe sein, worauf 1. Tc3 geht. Herrn Prof. Schmucki, der als einziger der Sache auf die Spur kam, wurden drei wohlverdiente Punkte gutgeschrieben.

Korrekturen zur Löserliste können nur während der ersten Woche nach dem Erscheinen berücksichtigt werden.

Wer 250 Lösungspunkte erreicht, erhält einen Preis. Der Wettbewerb kann jederzeit begonnen und beliebig unterbrochen werden.

Anmerkungen für die «Zürcher Illustrierte» von Ernst Grünfeld, Wien.

Zu unseren Problemen.

Bis auf weiteres stammen die mit ungeraden Nummern versehenen Urdrucke aus dem internationalen Problemwettbewerb der «Zürcher Illustrierten». Die Veröffentlichung begann mit Nr. 399. Nach Abdruck der ganzen Serie werden unsere Leser um ihr Urteil gebeten. Für Einsendungen, die dem Urteil der Preisrichter am nächsten kommen, sind 3 Preise (Fr. 20, in bar, 1 Taschenschach «Leporello», 1 Schachbuch) ausgesetzt.

Anita Page, ein Filmstar in



ANITA PAGE: Ich verwende immer Lux Toilet Soap. Sie erhält meine Haut so wunderbar zart, was bei den unerlässlichen Nahaufnahmen der neuen Tonfilme von grosser Bedeutung ist.



Hollywood verwendet auch Lux Toilet Soap

Ein tadelloser Teint, rein, weich und zart, ist Bedingung für jeden Filmstar, denn die gewaltige Lichtfülle der Scheinwerfer macht auch den geringsten Fehler im Teint sofort offenbar und die Camera hält ihn auf dem Filme fest.

So sprechen die Filmstars in Hollywood, aber sie wissen sich auch zu helfen, denn

9 von 10 Hollywood-Filmstars verwenden

LUX TOILET SOAP

65 Cts. per Stück

LTS 66a-098 SG

Sunlight A. G. Zürich