

# Schach

Objektyp: **Group**

Zeitschrift: **Zürcher Illustrierte**

Band (Jahr): **9 (1933)**

Heft 45

PDF erstellt am: **20.07.2024**

## **Nutzungsbedingungen**

Die ETH-Bibliothek ist Anbieterin der digitalisierten Zeitschriften. Sie besitzt keine Urheberrechte an den Inhalten der Zeitschriften. Die Rechte liegen in der Regel bei den Herausgebern.

Die auf der Plattform e-periodica veröffentlichten Dokumente stehen für nicht-kommerzielle Zwecke in Lehre und Forschung sowie für die private Nutzung frei zur Verfügung. Einzelne Dateien oder Ausdrucke aus diesem Angebot können zusammen mit diesen Nutzungsbedingungen und den korrekten Herkunftsbezeichnungen weitergegeben werden.

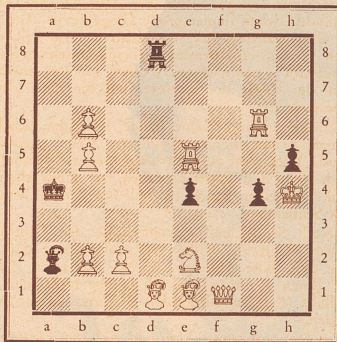
Das Veröffentlichen von Bildern in Print- und Online-Publikationen ist nur mit vorheriger Genehmigung der Rechteinhaber erlaubt. Die systematische Speicherung von Teilen des elektronischen Angebots auf anderen Servern bedarf ebenfalls des schriftlichen Einverständnisses der Rechteinhaber.

## **Haftungsausschluss**

Alle Angaben erfolgen ohne Gewähr für Vollständigkeit oder Richtigkeit. Es wird keine Haftung übernommen für Schäden durch die Verwendung von Informationen aus diesem Online-Angebot oder durch das Fehlen von Informationen. Dies gilt auch für Inhalte Dritter, die über dieses Angebot zugänglich sind.

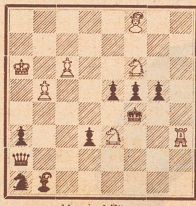


**Problem Nr. 603**  
R. FUCHS, WAIDHOFEN  
Urdruck



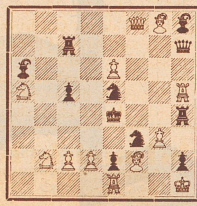
Matt in 3 Zügen

**Problem Nr. 604**  
P. H. Williams  
Chess Amateur 1908



Matt in 2 Zügen

**Problem Nr. 605**  
G. Neukomm  
1. Pr. Halmos Mem. 1932/33



Matt in 2 Zügen

**Vom Pariser Meisterturnier.**

**Partie Nr. 231**

Gespielt in der 2. Runde des internationalen Meisterturniers zu Paris am 21. Oktober 1933.

Weiß: Gromer.

Schwarz: Dr. Aljehin.

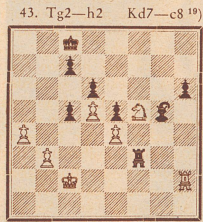
- |           |        |           |                     |
|-----------|--------|-----------|---------------------|
| 1. e2—e4  | e7—e5  | 3. Lf1—b5 | a7—a6               |
| 2. Sg1—f3 | Sb8—c6 | 4. Lb5—a4 | d7—d6 <sup>1)</sup> |

**SCHACH**

Nr. 202 Redigiert von J. Niggli, Kasernenstr. 21c, Bern 10. XI. 1933

5. Lb5×c6+<sup>2)</sup>
6. d2—d4
7. Sb1—c3<sup>1)</sup>
8. d4×e5<sup>3)</sup>
9. Lc1—c3
10. Dd1—d3<sup>6)</sup>
11. 0—0—0
12. Dd3—c4
13. h2—h4<sup>4)</sup>
14. f2×e3
15. h4—h5<sup>9)</sup>
16. Td1—f1<sup>10)</sup>
17. Dc4—d3
18. Sf3—d2
19. Tf1—f2
20. Tf2×f8+
21. Dd3×a6
22. Da6—d3
23. Sc3—d1
24. e2—c4
25. Kc1—c2
26. a2—a3
27. Sd2—f1
28. b2—b3
29. a3—a4
30. Sf1—g3<sup>14)</sup>
31. Sd1—c3
32. Sg3—e2
33. Th1—g1
34. Tg1×g4
35. Tg4—g2
36. Se2—g3
37. Dd3×f3
38. Sc3—d5+
39. e4×d5
40. Sg3—f5+
41. Tg2—h2<sup>17)</sup>
42. Th2—g2

- b7×c6
- f7—f6<sup>3)</sup>
- g7—g6
- f6×e5
- Ta8—b8
- Sg8—f6
- Sf6—g4<sup>7)</sup>
- Lc8—d7
- Sg4×e3
- Lf8—h6
- Dd8—f6
- Df6—e6
- g6—g5<sup>11)</sup>
- g5—g4
- Th8—f8
- Ke8×f8
- Lh6×c3<sup>12)</sup>
- De6—h6
- Lc3—g5<sup>13)</sup>
- Kf8—e7
- Tb8—a8
- c6—e5
- Ld7—a4+
- La4—c6
- Dh6—f8
- Df8—f4
- Df4—f2+
- Df2×g2<sup>15)</sup>
- Dg2—h2<sup>1)</sup>
- Dh2×h5<sup>16)</sup>
- Ta8—f8
- Dh5—f3
- Tf8×f3
- Lc6×d5
- h7—h6
- Kc7—d7
- Lg5—f4<sup>18)</sup>
- Lf4—g5



43. Tg2—h2
44. Sf5×h6
45. Th2×h6
46. Th6—h4
47. a4—a5<sup>20)</sup>
48. Kc2—e3
49. Kc3—c4
50. Th4—h2
51. Th2—b2
52. Kc4—c3
53. b3—b4<sup>21)</sup>
54. Tb2—h2
55. Th2—h7
56. Kc3—c2
57. Th7—h8
58. Th8—h4
59. Th4—h7
60. Th7—h4
61. Th4—h8<sup>24)</sup>
62. Th8—b8+
63. Tb8—b5
64. Kc2—c3
65. Kc3—c2
- Aufgegeben<sup>25)</sup>
- Kd7—c8<sup>19)</sup>
- Lg5×h6
- Tf3—e3
- Kc8—b7
- Tc3—c2+
- Tc2—a2
- Ta2×a5
- Ta5—a1
- Ta1—d1
- Kb7—b6!
- c5—c4
- Kb6—b5
- Td1—d3+
- Kb5—b6
- Td3—e3
- Tc3—b3
- Tb3—c3<sup>22)</sup>
- Tc3—f3<sup>23)</sup>
- Tf3—f4
- Kb6—a7
- Tf4×e4
- Te4—d4
- Td4—d3

- 11) Liniensperre.
- 12) «Suum cuique!»
- 13) Schwarz steht besser.
- 14) Dies erlaubt das Eindringen der feindlichen Dame und bedeutet in weiterer Folge Bauernbeute für Schwarz.
- 15) Der Weltmeister kennt keine Furcht vor Gespenstern.
- 16) Der erste materielle Erfolg.
- 17) Hier wurde die Partie abgebrochen, man tippte auf Remis.
- 18) Aljehins Abgabezug.
- 19) Eine tiefe Idee! Der Weltmeister sucht seine Gewinnchancen im reinen Turmendspiel. In der Tat würden andere Versuche, wie z. B. 43... Le3 oder 43... Tf1 nichts ergeben; falls 43... c4, so 44. b×c, Ta3 (droht Ta2+) 45. Th5! (nicht aber 45. Kb2, T×a4 46. Kb3, Ta8 47. S×h6 wegen 47... Lf4! 48. T zieht, Th5) 48... T×a4 46. Kb3, Ta8 47. S×h6 usw. mit Ausgleich.
- 20) Um das drohende Eindringen des schwarzen Königs nach b4 (via b6 und a5) zu verhindern, doch bildet dieser Zug nun ein Beuteziel.
- 21) Beschleunigt die Krise, zäher war 53. Te2.
- 22) Nicht 59... T×b4 wegen 60. Kc3.
- 23) Droht Tf4.
- 24) Oder 61. Th2, Tf4 62. Te2, Kb5 usw.
- 25) Eine großartige Endspielleistung des Weltmeisters!

Anmerkungen für die «Zürcher Illustrierte» von Dr. Adolf Seitz.

**Lösungen:**

- Nr. 591 von Wolkenau: Kb3 Da8 Tf1 h8 Lc5 d1 Sb5 h1 Be6 f4 g2 g6; Kd2 Tc6 Sh6 Ba3 b4 d3 f5 g4 g7. Matt in 3 Zügen.  
1. g3 a2 2. Da2+; 1... Kc1 2. Lf3+ od. Le3+ Dual; 1... S bel. 2. Th2+; 1... T×e6 2. L×b4+; 1... Tc7 (c8, c5) 2. Dg2+ etc.
- Nr. 592 von Howard: Kh5 Dd2 Te4 e4 Lg8 Sd8 f7 Bd4 e2 g4 g5; Kd5 Dh2 Tb5 f1 Le7 Sa6 Bd6 f6 h3. Matt in 2 Zügen.  
1. g6! (droht 2. Sg5#).
- Nr. 593 von Barulin und Issaef: Ka8 Da1 Tc3 h5 Le8 h2 Se5 Bb7 d4; Kb6 Dh3 Tb2 La7 g8 Sf4 g5 Ba6 d3 e4. Matt in 2 Zügen.  
1. Da3 (droht Dc5#).
- Nr. 594 von Kolniczky: Kh6 Dc6 Sd5 g3 Be6 f3; Ke5 Lb2 Sa8 c1 Bf5 f6. Matt in 3 Zügen.  
1. Sf4 La3 2. Dc3+; 1... Sb6 (c7) 2. Dc7+; 1... Sd3 2. Sg6+; 1... Sa2 (b3, c2) 2. Sge2; 1... Kf4 (d4) 2. Sf4; 1... La1 2. Sf5 3. Dc4# (Drohung).
- Nr. 595 von Bottacchi: Kg2 Dh5 Td1 e7 La3 Sc5 f3; Kc6 Tg6 h8 Le4 Sa8 Bb5 b6 f7 g3. Matt in 2 Zügen.  
1. Sa6!
- Nr. 596 von Olasz: Kh8 Tf4 f6 Le7 g8 Sd4 g4 Ba3 a5 d2 f5; Kc4 Dd6 Be6 c7 d3 e6. Matt in 2 Zügen.  
1. Te6!

**Sauwetter!**

**ASPIRIN**

stets bereithalten

jetzt Fr. 1.75

**BAYER**

ASPIRIN  
Man lässt 1—2 Tabletten in etwas Wasser zerfallen und trinkt sogleich nach dem Einnehmen reichlich Flüssigkeit nach.

20 ORIGINALTABLETTEN zu 0,5