

Schach

Objektyp: **Group**

Zeitschrift: **Zürcher Illustrierte**

Band (Jahr): **9 (1933)**

Heft 52

PDF erstellt am: **20.07.2024**

Nutzungsbedingungen

Die ETH-Bibliothek ist Anbieterin der digitalisierten Zeitschriften. Sie besitzt keine Urheberrechte an den Inhalten der Zeitschriften. Die Rechte liegen in der Regel bei den Herausgebern.

Die auf der Plattform e-periodica veröffentlichten Dokumente stehen für nicht-kommerzielle Zwecke in Lehre und Forschung sowie für die private Nutzung frei zur Verfügung. Einzelne Dateien oder Ausdrucke aus diesem Angebot können zusammen mit diesen Nutzungsbedingungen und den korrekten Herkunftsbezeichnungen weitergegeben werden.

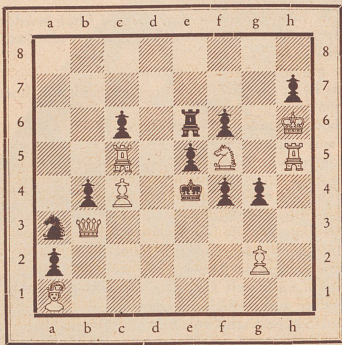
Das Veröffentlichen von Bildern in Print- und Online-Publikationen ist nur mit vorheriger Genehmigung der Rechteinhaber erlaubt. Die systematische Speicherung von Teilen des elektronischen Angebots auf anderen Servern bedarf ebenfalls des schriftlichen Einverständnisses der Rechteinhaber.

Haftungsausschluss

Alle Angaben erfolgen ohne Gewähr für Vollständigkeit oder Richtigkeit. Es wird keine Haftung übernommen für Schäden durch die Verwendung von Informationen aus diesem Online-Angebot oder durch das Fehlen von Informationen. Dies gilt auch für Inhalte Dritter, die über dieses Angebot zugänglich sind.

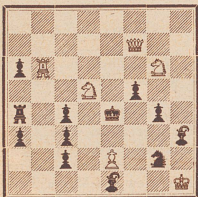
Problem Nr. 623

K. A. L. KUBBEL, LENINGRAD
Urdruck



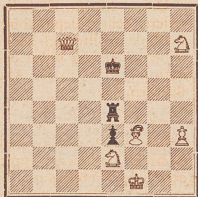
Matt in 2 Zügen

Problem Nr. 624
L. Vettesnik, Lomnice



Matt in 3 Zügen

Problem Nr. 625
E. Mylne, Oslo



Matt in 3 Zügen

Mit Nr. 623 führen wir den großen Petersburger Problemkünstler als unseren neuesten Mitarbeiter ein.

Nr. 624 und 625 errangen den ersten und zweiten Preis im Problemwettbewerb 1932/33 der «Trollhättans Schack-sällskap».

SCHACH

Nr. 209

Redigiert von J. Niggli,
Kasernenstr. 21c, Bern

29. XII. 1933

Der Wettkampf Botwinnik-Flohr.

Schon in der ersten Partie sicherte sich Flohr einen Punktvorsprung; in der zweiten bis fünften Partie änderte sich nichts, da sie — meistens nach kurzem Eröffnungsgeplänkel mit folgendem Abtausch — remis endeten. Nach Abbruch der Moskauer Vorstellungen blieb die 6. Partie in besserer Stellung für Flohr hängig. Wie erwartet, führte Flohr diese Partie zum Gewinn und sicherte sich damit einen Vorsprung von 2 Punkten. Die beiden ersten Partien in Leningrad blieben wieder unentschieden, so daß das Resultat nach der 8. Partie 5:3 lautete. Dann aber trat eine sensationelle Wendung ein: Botwinnik erzielte durch zwei aufeinanderfolgende Siege den Ausgleich. Zurzeit des Redaktionsschlusses ist der Ausgang des Wettkampfes bei einem Stande von 5:5 und zwei noch zu spielenden Partien völlig ungewiß.

Partie Nr. 238

Gespielt als erste Wettkampfpartie am 28. November 1933 und beendet am 1. Dezember zu Moskau.

Weiß: Botwinnik-Rußland.

Schwarz: Flohr-Tschechoslowakei.

- | | | | |
|-------------------------|----------------------|--------------------------|----------------------|
| 1. e2—e4 | c7—c6 | 22. Dd3—d2 | Tc8—e8 |
| 2. d2—d4 | d7—d5 | 23. Sd4—f3 | De7—f6 |
| 3. c4×d5 | c6×d5 | 24. Td1—c1 | Te8×c1+ |
| 4. c2—c4 ¹⁾ | Sg8—f6 | 25. Sf3×e1 | b7—b5 |
| 5. Sb1—c3 | Sb8—c6 | 26. a2—a3 | Kg8—g7 |
| 6. Lc1—g5 ²⁾ | d5×c4 | 27. Se1—f3 ¹⁾ | Ld7—c8 |
| 7. d4—d5 | Sc6—e5 | 28. Kg1—f1 | Lc8—b7 |
| 8. Dd1—d4 | Sc5—d3+ | 29. b2—b4 | Kg7—f8 |
| 9. Lf1×d3 | c4×d3 | 30. Kf1—e2 | a6—a5! ³⁾ |
| 10. Lg5×f6 | e7×f6 | 31. Dd2—d4! | Df6×d4 |
| 11. Dd4×d3 | Lf8—d6 ³⁾ | 32. Sf3×d4 | a5×b4 |
| 12. Sg1—e2 | 0—0 | 33. Sc3×b5 ³⁾ | b4×a3! ¹⁾ |
| 13. 0—0 | Tf8—e8 | 34. Sb5×d6 | a3—a2 |
| 14. Ta1—d1 | Lc8—g4 | 35. Sd4—c2 | Lb7—a6+ |
| 15. Td1—d2 | a7—a6 | 36. Kc2—c3 | Kf8—e7 |
| 16. Se2—g3 | Ta8—c8 | 37. Sd6×f7 ³⁾ | Ke7×f7 |
| 17. h2—h3 | Lg4—d7 | 38. Kc3—d4 ³⁾ | La6—f1 |
| 18. Tf1—d1 | f7—g6 | 39. h3—h4 | Lf1×g2 |
| 19. Td2—e2 | Te8×c2 | 40. Kd4—c5 | f5—f4 |
| 20. Sg3×e2 | f6—f5 | | |
| 21. Sc2—d4 | Dd8—e7 | | |

¹⁾ Die Modevariante.

²⁾ Eine zweifelhafte Neuerung, besser ist das übliche 6. Sf3.

³⁾ Schwarz hat den gegnerischen Freibauern wirksam gestoppt und besitzt zwei starke Läufer. Sein weiterer Plan geht dahin, die schwer artistischen Figuren auszuschnalzen.

⁴⁾ Von hier ab war Weiß in größter Zeitnot, zehn Minuten für zehn Züge! Elastischer war 27. Sc2.

⁵⁾ Flohr trachtet mit diesem Angebot eines Bauern den Kampf zu verwickeln.

⁶⁾ Etwas besser war a×b.

⁷⁾ Ein glänzendes Scheinopfer!

⁸⁾ Vorzuziehen war 37. S×f5.

⁹⁾ Der Abgabezug. Auch mit sofortigem 38. h4 war die Partie nicht mehr zu halten, da Weiß eigentlich ohne den «angeschnittenen» Springer spielt.

¹⁰⁾ Ueber 2000 Zuschauer wohnten dieser ersten Partie bei, deren Ausgang vielleicht die Entscheidung des Wettkampfes bedeutet.

Anmerkungen für die «Zürcher Illustrierte»
von Dr. Adolf Seitz.

Lösungen:

Nr. 612 von Ulelah: Kh1 Tc3 Lf1 Se4 g2 Ba2 e5 f3 f6 g5; Kh3 Ta4 h7 Lf8 Sa8 Ba5 b3.b4 b6 c6. Matt in 4 Zügen.

1. Le2 droht f4+, scheidet aber an Lc5. Versucht Weiß seinen Plan mit 1. Lc4 zu sichern, so läßt sich Schwarz nicht zu Te7 verleiten, sondern spielt 1... Sc7. Daher: 1. La6! Te7 2. Lc4 Te7 3. Le2 4. f4+.

Nr. 613 von Sommer: Kh7 De2 Te6 g5 Lh3 h8 Se8 f5 Ba3 c2 e7; Kd5 Th4 Ld3 f5 Bc7 c6 h5. Matt in 2 Zügen.

1. Tg6! L×e2! 1. Ta6! L×e2 2. Sf6+ ♣. 1... T(L)e4 2. Se3 (e4) ♣. 1... L×a6 2. Sd4+.

Hauptthema: Teilplanwechsel. Mit Genuß verfolgt man die Ausführung: Doppel-Grimshaw, dreifacher Springerabzug, weiße Selbstverstellung.

Nr. 614 von Sommer: Kg3 Dh4 Te8 g4 La8 f2 Bg2 g6; Kd6 Tb1 d7 Lc7 g8 Bb5 b6 c3 g7. Matt in 2 Zügen.

1. Ta4! (dr. Df4) Tf7 (Te1). Dreifacher Bahnhofsplan! Es scheitern 1. Te4 an Tf7 und 1. Tc4 (b4) an Te1.

VON BÜCHERTISCH

Rauneforths Schachkalender 1934. 24. Jahrg. Verlag Hans Hedewigs Nachf., Leipzig. Preis kart. M. 2.—, geb. M. 2.50. Das willkommene Nachschlagebuch enthält als gewichtige Beiträge einen anregenden Aufsatz von Prof. J. Halumbirek zur Theorie der gestaffelten Vorplanprobleme, sowie interessante Zusammenstellungen über Endspiele an den letzten deutschen Turnieren und über verborgene Eröffnungsfehler. Daneben nimmt naturgemäß die Reorganisation des Schachlebens im Dritten Reich einen breiten Raum ein. Die unentbehrlichen Auskünfte über Bewertungssysteme, Paarungstafeln, Adressen von Vereinsvorständen und Schachspielern der ganzen Welt sind jedoch ungeschmälert fortgeführt und machen das Büchlein zu einem nie versagenden Ratgeber.

Wirksame Teintpflege

einfach und rasch
durch
BALMA-KLEIE

früher MAGGI-KLEIE

Balma-Kleie macht die Haut weich und zart. Unreinigkeiten verschwinden und der Teint erhält den anmutigen Mattschimmer der taufrischen Rose. — Kein umständliches Crème-Einreiben und Pudern, kein Verstopfen der Poren. Einfach bei der Toilette das Balma-Säcklein mit der extrapreparierten, stark konzentrierten Kleie ausdrücken, und diese natürliche Pflege bewirkt eine vollkommene Erneuerung der Haut.

Grüne Packung für Teintpflege Fr. 1.50
Blaue Packung für Vollbad . . Fr. 1.20



BALMA-KLEIE
macht die Haut rein und weich

Balma A.-G., Neuhausen



Gütermann Nähseiden A.-G., Zürich
Fabrikation Buochs (Nidwalden)