

Schach

Objektyp: **Group**

Zeitschrift: **Zürcher Illustrierte**

Band (Jahr): **10 (1934)**

Heft 31

PDF erstellt am: **02.07.2024**

Nutzungsbedingungen

Die ETH-Bibliothek ist Anbieterin der digitalisierten Zeitschriften. Sie besitzt keine Urheberrechte an den Inhalten der Zeitschriften. Die Rechte liegen in der Regel bei den Herausgebern.

Die auf der Plattform e-periodica veröffentlichten Dokumente stehen für nicht-kommerzielle Zwecke in Lehre und Forschung sowie für die private Nutzung frei zur Verfügung. Einzelne Dateien oder Ausdrucke aus diesem Angebot können zusammen mit diesen Nutzungsbedingungen und den korrekten Herkunftsbezeichnungen weitergegeben werden.

Das Veröffentlichen von Bildern in Print- und Online-Publikationen ist nur mit vorheriger Genehmigung der Rechteinhaber erlaubt. Die systematische Speicherung von Teilen des elektronischen Angebots auf anderen Servern bedarf ebenfalls des schriftlichen Einverständnisses der Rechteinhaber.

Haftungsausschluss

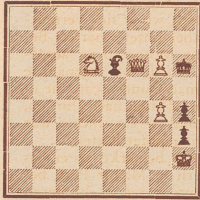
Alle Angaben erfolgen ohne Gewähr für Vollständigkeit oder Richtigkeit. Es wird keine Haftung übernommen für Schäden durch die Verwendung von Informationen aus diesem Online-Angebot oder durch das Fehlen von Informationen. Dies gilt auch für Inhalte Dritter, die über dieses Angebot zugänglich sind.

Schach

Nr. 239 3. VIII. 1934 • REDAKTION: J. NIGGLI, KASERNSTR. 21c, BERN

Problem Nr. 712

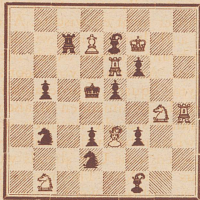
Dr. E. Palkoska, Prag
Urdruck



Matt in 3 Zügen

Problem Nr. 713

D. Planta, Winterthur
Urdruck



Matt in 2 Zügen

Vom 37. Schweizerischen Schachturnier 14.-29. Juli 1934 in Zürich

Partie Nr. 273

Weiß: Dr. E. Lasker.

Schwarz: Bogoljubow.

1. e2-e4 e7-e6 2. d2-d4 d7-d5 3. Sb1-c3 Sg8-f6
4. Lf1-d3 c7-c5 5. Sg1-f3 c5xd4 6. Sf3xd4 Sg8-c6
7. Ld3-b5 Lc8-d7 8. e4xd5 e6xd5 9. 0-0 Lf8-e7 10.
Lc1-c3 0-0 11. Sd4-b3 a7-a6 12. Lb5xc6 b7xc6
13. Lc3-c5 Tf8-e8 14. Dd1-d4 Ld7-f5 15. Ta1-c1
Le7-d6 16. f2-f3 Ld6-e5 17. Dd4-d2 Dd8-e7 18. g2-g3
Lf5-h3 19. Tf1-f2 Sf6-d7 20. Sc3-a4 Sd7xc5 21. Sb3xc5
Te8-e7 22. c2-c3 Ta8-e8 23. Sc5-d3 Le5-d6 24. Sa4-c5
Lh3-e8 25. b2-b4 Te7-e3 26. Sc5-b3 Lc8-f5 27. Sd3-e1
Lf5-h3 28. Se1-g2 Te3-e7 29. Tc1-e1 Te7xe1+ 30.
Sg2xe1 Ld6xg3 31. Tf2-e2 Lg3xh2+ 32. Kgl-h1 #)
Te8xe2 33. Dd2xe2 Lh2-d6 34. De2xa6 g7-g6 35. Da6-e2
De7-d8 36. Se1-g2 Dd8-g5 37. Sb3-d2 Lh3xg2+ 38.
De2xg2 Dg5-h4+ 39. Kh1-g1 Dh4-e1+ Aufgeben.

1) Bogoljubow hat sein Temperament lange zügeln müssen. Jetzt ist das Opfer aber korrekt. Auf 31. hg folgt Txs+ 32. Dxt Dxg3+ 33. Kh1 Lg2+ 34. Kgl Lf3+ etc.
*) 32. Txl? Dg3+ 33. Tg2 Txs+.

Partie Nr. 274

Weiß: Dr. Aljehin.

Schwarz: Niemzowitsch.

1. d2-d4 Sg8-f6 2. Sg1-f3 d7-d5 3. c2-c4 c7-c6
4. Sb1-c3 c7-c6 5. Lc1-g5 Sg8-d7 6. e2-c3 Dd8-a5
7. c4xd5 Sf6xd5 8. Dd1-d2 Lf8-b4 9. Ta1-c1 h7-h6
10. Lg5-h4 0-0 11. Lf1-c4 1) Sd5xc3 12. b2xc3 Lb4-a3
13. Tc1-b1 c6-e5 14. Lh4-g3 c5xd4 15. c3xd4 Da5xd2+
16. Sf3xd2 Sd7-b6 17. Lc4-b3 Lc8-f5 18. c3-e4 Ta8-e8
19. f2-f3 Lf5-e8 20. Ke1-e2 Kg8-h8 21. Lg3-c7 #)
Sb6-d5 22. Lb3xd5 c6xd5 23. Ke2-d3 b7-b6 24. Tb1-b3
La3-e7 25. e4xd5 #) Lc8-a6+ 26. Kd3-c2 Te8-c8 27.
Tb3-c3 Le7-b4 28. d5-d6 Lb4xc3 #) 29. Kc2xc3 La6-b5
30. Sd2-c4 f7-f6 31. a2-a4 Lb5-d7 #) 32. a4-a5 b6xa5
33. Sc4xa5 Tf8-f7 34. Sa5-b3 Ld7-b5 35. Kc3-b4 a7-a6
36. d4-d5 Kh8-g8 37. Sb3-d4 Lb5-e8 38. Th1-a1
Te8-a8 39. Kb4-a5 Tf7-d7 40. Ka5-b6 Td7-f7 41.
Kb6-b7 Ta8-d8 42. Ta1xa6 Td8-d7 43. Kb7-b6 Tf7-f8
44. Sd4-e6 Le8-f7 45. Se6-c5 Lf7-e8 46. Ta6-a8 Kg8-f7
47. Sd5xd7 Le8xd7 48. Lc7-d8 Kf7-g6 49. Kb6-e7
Ld7-b5 50. Ta8-a5 Lb5-e8 51. Ld8-e7 Aufgeben #).

1) Gebräuchlicher ist 11. Ld3.
2) Hier konnte Weiß mit Vorteil vorerst Lb8 ziehen, um eine Schwächung der schwarzen Bauern zu erzwingen. Nach 21... a6 konnte dann 22. Lc7 folgen.
3) Weiß offeriert die Qualität; ein Geschenk, das Schwarz besser nicht annehmen würde, obschon eine unmittelbare Gefahr nicht ersichtlich ist.
4) Stärkeren Widerstand gestattete 28... Tfd8. Es konnte dann 29. Sb1 Td7 30. Te1 folgen.
5) Natürlich nicht 31... Lxa4 wegen 32. Ta1!
6) Auf Tf7 folgt Läuferfang mit 52. Kd8!

Partie Nr. 275

Weiß: Prof. Nägeli.

Schwarz: Henneberger.

1. d2-d4 Sg8-f6 2. c2-c4 e7-e6 3. Sg1-f3 Lf8-b4+
4. Lc1-d2 Dd8-e7 5. e2-c3 Lb4xd2+ 6. Dd1xd2 0-0
7. Sb1-c3 d7-d6 8. Lf1-e2 c7-c6 9. 0-0 Sg8-d7 10.
Tf1-d1 Tf8-d8 11. a2-a3 b7-b6 12. b2-b4 Lc8-b7 13.
Dd2-b2 Ta8-b8 14. Td1-d2 Sd7-f8 15. Ta1-d1 Sf8-g6
16. Lc3-d3 Td8-d7 17. c4-c5 Tb8-d8 18. c5xb6 a7xb6
19. a3-a4 Lb7-a8 20. Td1-a1 c6-c5 21. Ld3-e2 e6-e5
22. d4-d5 e5-e4 23. Sf3-e1 De7-e5 24. Ta1-d1 De5-g5
25. b4xc5 b6xc5 26. Db2-a2 Td7-e7 27. Da2-b1 Te7-b7
28. Td2-b2 Tb7xb2 29. Db1xb2 Dg5-e5 30. Db2-b6
De5-e7 31. Le2-b5 Td8-f8 32. Lb5-c6 De7-e5 33.
Sc3-e2 Sg6-e7 34. Lc6xa8 Tf8xa8 35. Db6-b7 Ta8-f8
36. a4-a5 Se7xd5 37. a5-a6 Sf6-g4 #) 38. Db7xd5 #)
De5xh2+ 39. Kgl-f1 Dh2-h1+ 40. Se2-g1 Sg4-h2+

41. Kf1-e2 Dh1xg1 42. Td1-a1 Dg1-f1+ 43. Ke2-d1
Df1xf2 44. a6-a7 #) Sh2-g4 45. Se1-c2 #) Sg4xc3+ 46.
Se2xe3 Df2-g1+ 47. Kd1-e2 Dglxa1 48. Dd5-b7
Da1-a2+ 49. Kc2-f1 f7-f5 #) 50. Sc3-d5 e4-e3 51.
Sd5xe3 d6-d5 52. Se3d5 Tf8-e8 #) 53. Db7-b8 Da2-a1+
54. Kf1-f2 Da1-e1+ 55. Kf2-f3 Dc1-e4+ 56. Kf3-f2
f5-f4 57. Kf2-g1 De4-e1+ 58. Kgl-h2 Del-h4+ 59.
Kh2-g1 Dh4-d8 60. Dd8xd8 Te8xd8 61. Sd5-b6 e5-c4
Aufgeben.

1) Ein abenteuerlicher Gewinnversuch in verlöhrer Stellung.
2) Weiß läßt sich in das Abenteuer hineinreißen. 38. Sg3 hätte dem Schwarzen alle Hoffnungen genommen.
3) Auf Ta2 folgt einfach 44... Sg4 45. Txd Sxe3+ 46. Kd2 Sxd5 und Schwarz gewinnt.
4) Weiß ist verloren. Auch Ta3 kann nicht mehr retten, z. B. 45. Ta3 Db2 (dr. Sf2#) 46. Se2 Dxt 47. Sxt Sxe3+ etc. Auf 45. Dd2 folgt Sxe3+ 46. Kc1 Dxd 47. Kxd Sc4+ und 47... Sc7!
5) Auf 49... Da5 50. Sd5 Dd8 hat Weiß noch Remischancen.
6) Droht Matt in 4 Zügen.

Partie Nr. 276

Weiß: Johner.

Schwarz: Rosselli.

1. e2-e4 e7-e5 2. Sg1-f3 Sg8-c6 3. Lf1-b5 a7-a6
4. Lb5-a4 d7-d6 5. e2-c3 Lc8-d7 6. 0-0 Sg8-f6 7.
Tf1-e1 Lf8-e7 8. d2-d4 0-0 9. Sb1-d2 b7-b5 10.
La4-b3 a6-a5 11. Sd2-f1 a5-a4 12. Lb3-c2 e5xd4 13.
c3xd4 Ld7-g4 14. a2-a3 Lg4-h5 15. Sf1-g3 Lh5-g6
16. Sf3-h4 Sf6-d7 17. Sh4-f5 Le7-f6 18. Lc1-c3 Sc6-a5
19. f2-f4 Sa5-c4 20. Le3-f2 Lg6xf5 21. Sg3xf5 g7-g6
22. e4-e5 g6xf5 23. Dd1-h5 Lf6-g7 24. Lf2-h4 Sd7-f6
25. Lh4xf6.

Partie Nr. 277

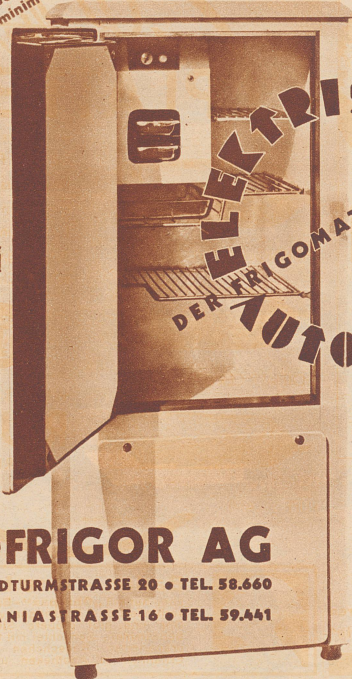
Weiß: H. Müller.

Schwarz: O. S. Bernstein.

1. d4 d5 2. Sf3 Sf6 3. c4 c6 4. e3 Lf5 5. Sc3 #) e6. cd ed
7. Ld3 Lxd3 8. Dxd3 Sbd7 9. 0-0 Lb4 10. Sd2 0-0 11. a3
La5 12. b4 Lc7 13. f3 #) Te8 14. Lb2 Sf8 15. e4 Se6! #) 16. Se2
de 17. Sxe4 Sd5 18. g3 f5 19. Sf2 Dg5 20. Le1 Dh5 21. Ta2
Sg5 22. Sd1 Te6 23. Lxe5 Dxe5 24. Sec3 Lxg3 25. Tg2
Lxh2+ 26. Kxh2 Dxe2+ 27. Kxe2 Sf4 Aufgeben.

1) Besser ist 5. cd. Nachdem e6 geschehen ist, würde Weiß dagegen besser auf diesen Bauertausch verzichten.
2) Besser war f4, um Sd2-f3-e5 folgen zu lassen.
3) Droht Sxd4 Dxe5? Lb6.

Keine warme Jahreszeit mehr ohne einen Frigomatic! ... denn nur der Frigomatic besitzt die vielen Vorteile für eine vollautomatische einwandfreie, gesunde und vor allem im Betrieb sichere und minim billige Kühlung



**ELEKTRISCHES
DER FRIGOMATIC ARBEITET
AUTOMATISCH**

AUTOFRIGOR AG

ZÜRICH • HARDTURMSTRASSE 20 • TEL. 58.660
LADEN • URANIASTRASSE 16 • TEL. 59.441

Auch die drei



interessieren sich für

Splendid-Habana



Marke Negerkopf im Dreieck

DER BEVORZUGTE
HABANA-STUMPEN
PREIS FR. 1.-



HEDIGER SÖHNE. CIGARENFABRIK, REINACH