

Schach

Objektyp: **Group**

Zeitschrift: **Zürcher Illustrierte**

Band (Jahr): **10 (1934)**

Heft 33

PDF erstellt am: **20.07.2024**

Nutzungsbedingungen

Die ETH-Bibliothek ist Anbieterin der digitalisierten Zeitschriften. Sie besitzt keine Urheberrechte an den Inhalten der Zeitschriften. Die Rechte liegen in der Regel bei den Herausgebern.

Die auf der Plattform e-periodica veröffentlichten Dokumente stehen für nicht-kommerzielle Zwecke in Lehre und Forschung sowie für die private Nutzung frei zur Verfügung. Einzelne Dateien oder Ausdrucke aus diesem Angebot können zusammen mit diesen Nutzungsbedingungen und den korrekten Herkunftsbezeichnungen weitergegeben werden.

Das Veröffentlichen von Bildern in Print- und Online-Publikationen ist nur mit vorheriger Genehmigung der Rechteinhaber erlaubt. Die systematische Speicherung von Teilen des elektronischen Angebots auf anderen Servern bedarf ebenfalls des schriftlichen Einverständnisses der Rechteinhaber.

Haftungsausschluss

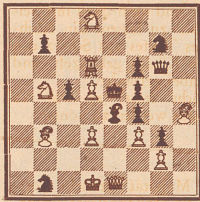
Alle Angaben erfolgen ohne Gewähr für Vollständigkeit oder Richtigkeit. Es wird keine Haftung übernommen für Schäden durch die Verwendung von Informationen aus diesem Online-Angebot oder durch das Fehlen von Informationen. Dies gilt auch für Inhalte Dritter, die über dieses Angebot zugänglich sind.

Schach

Nr. 241 17. VIII. 1894 • REDAKTION: J. NIGGLI, KASERNENSTR. 21c, BERN

Problem Nr. 717

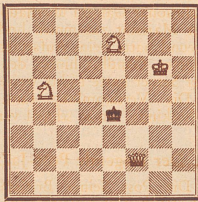
Von Fritz Moor, Stadel-Zürich



Matt in 2 Zügen

Problem Nr. 718

Von F. Freimann in Zürich



Matt in 3 Zügen

Auch unsere Nrn. 717 und 718 stammen aus dem Lösungswettbewerb, den die Zürcher Schachgesellschaft anlässlich des 37. Schweiz. Schachturniers veranstaltet hat.

Partie Nr. 280

Gespielt in der letzten Runde des Internationalen Meisterturniers in Zürich.

Weiß: Hans Johner.

Schwarz: Dr. Euwe.

- | | | | |
|------------|--------|--------------------------|----------------------|
| 1. e2—e4 | c7—e5 | 16. Sd2—f3 | Dd4—c4 |
| 2. Sg1—f3 | Sb8—c6 | 17. De2×c4 | Le6×c4 |
| 3. Lf1—b5 | a7—a6 | 18. Lc1—c3 | Sc5—e6 |
| 4. Lb5—a4 | Sg8—f6 | 19. Le2—e4 | Lc4—d5 |
| 5. 0—0 | Sf6×e4 | 20. Le4×d5 | Td8×d5 |
| 6. d2—d4 | b7—b5 | 21. Te1—d1 | Ta8—d8 |
| 7. La4—b3 | d7—d5 | 22. Td1×d5 | Td8×d5 |
| 8. d4×e5 | Lc8—e6 | 23. Kgl—f1 | Kg8—f8 |
| 9. e2—c3 | Lf8—e7 | 24. Ta1—c1 | c7—c5 |
| 10. Tf1—e1 | 0—0 | 25. Kf1—e2 | Kf8—e8 |
| 11. Sb1—d2 | Sc4—c5 | 26. Tc1—d1 ¹⁾ | Td5×d1 |
| 12. Lb3—c2 | d5—d4 | 27. Ke2×d1 | Ke8—d7 |
| 13. c3×d4 | Sc6×d4 | 28. Sf3—d2 ²⁾ | g7—g5! ³⁾ |
| 14. Sf3×d4 | Dd8×d4 | 29. f2—f3 ⁴⁾ | Kd7—c6 |
| 15. Dd1—e2 | Tf8—d8 | 30. g2—g3 | Kc6—d5 |

- | | | | |
|--------------------------|-----------------------|------------------------------|--------|
| 31. f3—f4 | g5×f4 | 39. Le3—h6 | h5—h4 |
| 32. g3×f4 | Se6—d4! ⁵⁾ | 40. f5—f6 | Le7—d8 |
| 33. Sd2—f1 | Kd5—e4 | 41. e5—e6 ⁶⁾ | f7×e6 |
| 34. Kd1—d2 | Sd4—f5 | 42. f6—f7 | Ld8—c7 |
| 35. Sf1—g3 ⁷⁾ | Sf5×g3 | 43. f7—f8D | Le7×f8 |
| 36. h2×g3 | Ke4—f3 | 44. Lh6×f8 | h4—h3 |
| 37. Kd2—d3 | Kf3×g3 | 45. Lf8×c5 ⁸⁾ | e6—e5! |
| 38. f4—f5 | h7—h5 | Weiß gibt auf. ⁹⁾ | |

1) Weiß versucht durch den Austausch der Türme seine Remischancen zu vergrößern. Schwarz drückt aber auf die Schwäche d5 und hat im Mehrbauern auf dem Damenflügel eine Gewinnchance, welche sich allerdings noch nicht so leicht realisieren läßt.

2) Um den Schwächling mit f4 zu decken.

3) Was f4 verhindert.

4) Nicht sofort g2—g3 wegen g4.

5) Sperrt den weißen König ab.

6) Falls 35. Ke2, so folgt S×e3 36. S×e3, c4 nebst Le5 (nicht 36. ... K×f4 wegen 37. Se6+).

7) Weiß erobert jetzt den Läufer, muß aber bald den eigenen Läufer für den nun sehr stark werdenden schwarzen Freibauern geben.

8) Weiß hofft noch auf Remis, auch Ld6 ist nicht genügend wegen Kg2 nebst h3—h2 und gewinnt leicht.

9) Eine prächtige Endspielleistung des holländischen Großmeisters!

(Anmerkungen nach Angaben des Siegers von Dr. Adolf Seitz.)

Partie Nr. 281

Gespielt in der 9. Runde des Internationalen Meisterturniers zu Zürich am 22. Juli 1934.

Weiß: Walter Henneberger-Glarus. Schwarz: Dr. Joss-Bern.

- | | | | | | |
|-------------|--------|------------|--------|-------------|--------|
| 1. Sg1—f3 | Sg8—f6 | 2. e2—e3 | d7—d5 | 3. c2—c3 | Sb8—d7 |
| 4. d2—d4 | c7—c6 | 5. Sb1—d2 | Dd8—c7 | 6. Lf1—d3 | g7—g6 |
| 7. Dd1—e2 | Lf8—g7 | 8. 0—0 | 0—0 | 9. e3—e4 | d5×e4 |
| 10. Sd2×e4 | Sf6—d5 | 11. g2—g3 | c6—c5 | 12. d4×c5 | Sd7×c5 |
| 13. Se4×c5 | De7×c5 | 14. Sf3—g5 | Lc8—d7 | 15. h2—h4 | a7—a6 |
| 16. h4—h5 | Ta8—e8 | 17. Kgl—g2 | Ld7—c6 | 18. f2—f3 | Sd5—f6 |
| 19. h5×g6 | h7×g6 | 20. Ld3×g6 | Lc6—d5 | 21. Lg6—d3 | b7—b5 |
| 22. Lc1—c3 | Dc5—d6 | 23. Tf1—h1 | e7—e5 | 24. Ld3—f5 | e5—e4 |
| 25. f3×e4 | Dd6—e5 | 26. De2—f3 | Ld5—b7 | 27. Le3—d4 | De5—d6 |
| 28. Th1 | bis h4 | 29. Ta1—h1 | Tf8—e8 | 30. Th4—h8+ | Lg7×h8 |
| 31. Th1×h8+ | Kg8—g7 | 32. Df3—g4 | Te8×h8 | 33. Sg5—c6+ | Kg7—h6 |
| 34. Dg4—g5 | matt. | | | | |

Partie Nr. 282

Gespielt in der 13. Runde des Internationalen Meisterturniers zu Zürich am 26. Juli 1934.

Weiß: Rosselli-Italien.

Schwarz: Dr. Euwe-Holland.

- | | | | | | |
|-------------|-------------|------------|---|-------------------------------|------------|
| 1. d2—d4 | d7—d5 | 2. Sg1—f3 | Sg8—f6 | 3. e2—c3 | Lc8—f5 |
| 4. c2—c4 | c7—e5 | 5. Dd1—b3 | Sb8—c6 | 6. e4×d5 | Sc6—b4 |
| 7. Sb1 | bis a3 | e6×d5 | 8. Lf1—e2 | a7—a5 | 9. 0—0 |
| c7—c6 | 10. Sf3—e5 | Lf8—d6 | 11. f2—f3 | 0—0 | 12. Lc1—d2 |
| Dd8—c7 | 13. Ld2—c3 | Lf5—c2 | (Sc2! würde in einer langen Abwicklung die Qualität und damit die Partie gewinnen, so kommt der junge Holländer in höchste Gefahr, da er zwar die Dame gewinnt, aber drei leichte Figuren dafür geben muß.) | | |
| 14. Sa3×c2 | a5—a4 | 15. Db3 | mal b4 | Ld6×b4 | 16. Sc2×b4 |
| Tf8—e8 | 17. Sb4—d3 | Sf6—d7 | 18. e3—e4 | Sd7—b6 | 19. Sd3—f2 |
| f7—f6 | 20. Se5—g4 | a4—a3 | 21. b2 | bisb3 | c6—c5 |
| 22. Ta1—c1 | h7—h5 | 23. Sg4—e3 | Dc7—f4 | 24. Se3—f5 | c5—c4 |
| 25. b3×c4 | Sb6×c4 | 26. Le2×c4 | d5×c4 | 27. Tc1—b1 | g7—g6 |
| 28. Sf2—h3 | Df4—b8 | 29. Sf5—e3 | b7—b5 | 30. Sc3—d5 | Kg8—f7 |
| 31. Tb1—b4+ | Ta8—a4 | 32. Tf1—b1 | Ta4×b4 | 33. Tb1 | mal b4 |
| g6—g5 | 34. Sh3—f2 | Te8—d8 | 35. Sf2—d1 | g5—g4 | 36. Sd1—e3 |
| g4×f3 | 37. g2×f3 | Td8—g8+ | 38. Kgl—h1 | Tg8 | bis g5 |
| 39. f3—f4 | Tg5×d5 | 40. Se3×d5 | Db8—e8! | Jetzt ist Weiß doch verloren. | |
| 41. Kh1—g1 | De8×e4 | 42. Tb4×b5 | h5—h4 | 43. Kgl—f2 | h4—h3 |
| 44. Tb5—b7+ | Kf7—g6 | 45. Tb7—d7 | Dd4 | bis g2+ | 46. Kf2—e3 |
| Dg2×h2 | 47. Sd5—e7+ | Kg6—h5 | 48. Td7 | bis d8 | Dh2—g3+ |
| 49. Kc3—e2 | Dg3—d3+ | Aufgeben. | | | |

Partie Nr. 283

Gespielt in der 15. (letzten) Runde des Internationalen Meisterturniers zu Zürich.

Weiß: Henneberger-Schweiz.

Schwarz: Dr. Aljehin-Frankreich.

- | | | | | | |
|-------------|------------|------------|------------|-------------|------------|
| 1. e2—e4 | c7—e5 | 2. Sg1—f3 | Sb8—c6 | 3. Lf1—b5 | g7—g6 |
| 4. 0—0 | Lf8—g7 | 5. Sb1—c3 | a7—a6 | 6. Lb5×c6 | b7×c6 |
| 7. d2—d3 | d7—d6 | 8. Dd1—e2 | e7—e5 | 9. Sf3—d2 | g6—g5 |
| 10. Sd2—c4 | h7—h6 | 11. Lc1—d2 | Lc8—e6 | 12. Ta1—e1 | Sg8—e7 |
| 13. De2—h5 | Sc7—g6 | 14. g2—g3 | d6—d5 | 15. Sc4—e3 | d5—d4 |
| 16. Se3—f5 | Le6×f5 | 17. e4×f5 | d4×c3 | 18. Ld2×c3 | Sg6—e7 |
| 19. Lc3×e5 | Lg7×e5 | 20. Te1×e5 | Kg8—f8! | 21. Tf1—e1 | Se7—d5 |
| 22. c2—c4 | Sd5—f6 | 23. Dh5—f3 | Dd8—d6 | 24. Df3—e3 | Kf8—g7 |
| 25. De3×c5 | Dd6×d3 | 26. Te5—e3 | Dd3—d8 | 27. Dc5×c6 | Dd8—a5 |
| 28. Te3—e7 | Da5×f5 | 29. Dc6—b7 | Th8—f8 | 30. b2—b3 | Ta8—d8 |
| 31. Db7×a6 | Td8—d2 | 32. Te1 | bis f1 | Df5—h3 | 33. Da6—b7 |
| Td2×a2 | 34. Db7—f3 | Sf6—g4 | 35. Df3—g2 | Dh3×g2+ | 36. Kgl×g2 |
| Tf8—b8 | 37. h2—h3 | Sg4—f6 | 38. Tf1—b1 | Ta2—c2 | 39. Te7—e1 |
| Tc2—c3 | 40. Te1 | bis e3 | Tc3×c4, | und Schwarz | gewann |
| dank seiner | Mehrfigur. | | | | |



WALTER BIEDERMANN

FORSANOSE
macht
vollschlank
und hilft bei
Unterernährung
Nervenschwäche
Rekonvaleszenz
Uebermüdung
Blutarmut

Als sie sich kennenlernten

da tat es ihm weh, daß dieses kluge und lebenswürdige Mädchen eine so eckige Figur besaß; er hätte damals nie ans Heiraten gedacht. Heute, wo sie so fabelhaft aussieht, wäre er todunglücklich, wenn sie ihm das Jawort verweigern würde. Wie sie das erreicht hat? Durch

FORSANOSE

das Kräftigungsmittel mit dem 90%igen Erfolg

Forsanose-Pulver, das Frühstücksgetränk Fr. 2.50 und 4.50.
Forsanose-Elixir Fr. 3.25, 5.50 und 10.—. Forsanose-Tabletten Fr. 3.75

In allen Apotheken zu haben

HERSTELLER: FOFAG, VOLKETSWIL-ZÜRICH



GOLD? SILBER?

Haben Sie schon einmal darüber nachgedacht, daß ein Fußbad sich Ihren Füßen anpassen muß? Wir glauben kaum. Hören Sie zu: Sie klagen über Fußschmerzen, Müdigkeit, geschwollene Füße und vor allem über Fußbrennen, also heiße Füße, dann verwenden Sie ein Fußbad, das kühlt; oder Sie klagen über kalte Füße, dann ein Fußbad, das wärmt. Das neue sprudelnde Fußbad BYTASAN in Tablettenform hilft Ihnen, Ihr richtiges Fußbad wählen.

Merken Sie sich gut:
bei Fußbrennen: BYTASAN-SILBER (kühlend);
bei kalten Füßen: BYTASAN-GOLD (wärmend).
BYTASAN ist kein Fußbadesalz, sondern ein Kohlen-säure-Fußbad, welches im Wasser sprudelt, die Blutzirkulation fördert, Füße und Beine stärkt. Sie klagen gewiß nicht mehr länger über Fußschmerzen. Kaufen Sie in der Apotheke oder Drogerie Ihr richtiges Fußbad BYTASAN.
Kleine Packung Fr. 1.20 Große Packung Fr. 3.80



Schon der erste Versuch überzeugt Sie von der vorzüglichen Wirkung

BYTASAN
F. INEICHEN
Chem. Laboratorium, Zürich 2

In jeden Rucksack
gehört die Trockenvollmilch «NORMA» die beste und bequemste Milchkonserve.
Dose 125 g Nettoinhalt Fr. —.95
(ca. 1 l vollfette Milch)
Dose 250 g Nettoinhalt Fr. 1.50
(ca. 2 l vollfette Milch)

Erhältlich in Molkereien, Reformhäusern, Lebensmittelgeschäften etc.

Milchpulverfabrik Sulgen.

PYRO WURST

Gut und haltbar

WURSTFABRIK RUFF ZÜRICH

Z. III. 17. VIII. 1894