

# Schach

Objektyp: **Group**

Zeitschrift: **Zürcher Illustrierte**

Band (Jahr): **13 (1937)**

Heft 3

PDF erstellt am: **20.07.2024**

## **Nutzungsbedingungen**

Die ETH-Bibliothek ist Anbieterin der digitalisierten Zeitschriften. Sie besitzt keine Urheberrechte an den Inhalten der Zeitschriften. Die Rechte liegen in der Regel bei den Herausgebern.

Die auf der Plattform e-periodica veröffentlichten Dokumente stehen für nicht-kommerzielle Zwecke in Lehre und Forschung sowie für die private Nutzung frei zur Verfügung. Einzelne Dateien oder Ausdrucke aus diesem Angebot können zusammen mit diesen Nutzungsbedingungen und den korrekten Herkunftsbezeichnungen weitergegeben werden.

Das Veröffentlichen von Bildern in Print- und Online-Publikationen ist nur mit vorheriger Genehmigung der Rechteinhaber erlaubt. Die systematische Speicherung von Teilen des elektronischen Angebots auf anderen Servern bedarf ebenfalls des schriftlichen Einverständnisses der Rechteinhaber.

## **Haftungsausschluss**

Alle Angaben erfolgen ohne Gewähr für Vollständigkeit oder Richtigkeit. Es wird keine Haftung übernommen für Schäden durch die Verwendung von Informationen aus diesem Online-Angebot oder durch das Fehlen von Informationen. Dies gilt auch für Inhalte Dritter, die über dieses Angebot zugänglich sind.

# SCHACH

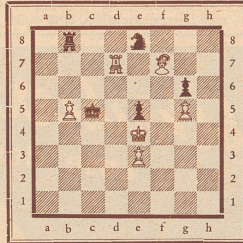
**Zwei Partien**  
vom internat. Turnier in Hastings, England.  
Eine glänzende Leistung des Exweltmeisters!

Weiß: Dr. Aljehin. Schwarz: Prof. Vidmar.

**Orthodoxe Verteidigung.**

- |                          |                      |                            |                       |
|--------------------------|----------------------|----------------------------|-----------------------|
| 1. d2—d4                 | Sg8—f6               | 37. Ta4—a2                 | Tb8—b6                |
| 2. c2—c4                 | e7—e6                | 38. Ta2—b2                 | h7—h6                 |
| 3. Sb1—c3                | d7—d5                | 39. Kg1—f2                 | Ke7—e6                |
| 4. Lc1—g5                | Sb8—d7               | 40. Kf2—f3                 | Sc7—d5                |
| 5. e2—e3                 | Lf8—e7               | 41. h2—h4                  | Sd5—e7                |
| 6. Sg1—f3                | 0—0                  | 42. Lc6—e4                 | Se7—d5                |
| 7. Ta1—c1                | c7—c6                | 43. Tb2—b3                 | Ke6—d6                |
| 8. Dd1—c2                | a7—a6                | 44. g4—g5                  | h6×g5                 |
| 9. c4×d5                 | Sf6×d5 <sup>1)</sup> | 45. h4×g5                  | Kd6—e6                |
| 10. Lg5×e7               | Dd8×e7               | 46. Lc4—d3                 | Ke6—d6                |
| 11. Lf1—c4               | Sd5×c3               | 47. Tb3—a3                 | Sd5—c7                |
| 12. Dc2×c3               | c6—c5                | 48. Ta3—a7                 | Tb6—b8 <sup>2)</sup>  |
| 13. d4×c5                | De7×c5 <sup>3)</sup> | 49. Kf3—e4                 | g7—g6                 |
| 14. Lc4—b3               | b7—b6 <sup>3)</sup>  | 50. Ta7—a3                 | Tb8—b6 <sup>3)</sup>  |
| 15. Dc3—d2               | De5—h5               | 51. Ld3—c4                 | Tb6—b8                |
| 16. Lb3—d1               | Sd7—e5               | 52. Ta3—d3+                | Kd6—c5                |
| 17. b2—b4                | Sc5—e4               | 53. Td3—d7                 | Se7—e8                |
| 18. Dd2—d4               | Lc8—b7               | 54. Lc4—f7 <sup>4)</sup>   | Se8—d6+               |
| 19. 0—0                  | b6—b5                | 55. Ke4×e5                 | Tb8—b6                |
| 20. Sf3—e5               | Dh5—h6               | 56. e3—e4                  | Sd6×b5                |
| 21. Se5—c6               | Lb7×c6               | 57. Td7—d5+                | Kc5—b4 <sup>10)</sup> |
| 22. Tc1×c6               | Se4—f6               | 58. Td5—d8                 | Sb5—a7                |
| 23. Ld1—f3               | Ta8—d8               | 59. Td8—d6                 | Sa7—c6+               |
| 24. Tc6—d6               | Td8×d6               | 60. Ke5—d5!                | Sc6—e7+               |
| 25. Dd4×d6               | Dh6—h4               | 61. Kd5—e6                 | Se7—c6 <sup>11)</sup> |
| 26. a2—a3                | Dh4—e4               | 62. Ke6—f6                 | Kb4—c5                |
| 27. Dd6×a6 <sup>1)</sup> | Sf6—d5               | 63. Td6—d5+                | Kc5—b4                |
| 28. a3—a4!               | Sd5—c7               | 64. e4—e5                  | Kb4—c4                |
| 29. Da6—c6               | De4×c6               | 65. Td5—d1+                | Kc4—c5                |
| 30. Lf3×c6               | b5×a4                | 66. Td1—c1+                | Kc5—d4                |
| 31. Tf1—d1 <sup>1)</sup> | Tf8—b8               | 67. e5—c6 <sup>12)</sup>   | Kd4—c3                |
| 32. Ta1×a4               | Kg8—f8               | 68. Lf7×g6                 | Sc6—d4                |
| 33. g2—g4                | Kf8—e7               | 69. Lg6—f7                 | Sd4—e2                |
| 34. b4—b5                | c6—c5 <sup>6)</sup>  | 70. Tc1—c1                 | Ke3—f2                |
| 35. f2—f4                | f7—f6                | 71. Te1×e2+ <sup>13)</sup> | Schwarz gab auf.      |
| 36. f4×e5                | f6×e5                |                            |                       |

- <sup>1)</sup> Dem Tausch e6×d5 gibt man allgemein den Vorzug, weil der Damenläufer rascher zur Entwicklung gelangt.  
<sup>2)</sup> Auf Sd7×c5 würde die unangenehme Springerfesselung durch Dc3—a3 erfolgen.  
<sup>3)</sup> Schwarz verzichtet auf den Tausch Dc5×b3, da der Druck auf c7 zu stark würde.  
<sup>4)</sup> Durch umsichtiges Spiel hat Aljehin deg. 1. Bauer erobert. Schwarz versucht, die Partie unentschieden zu halten.  
<sup>5)</sup> Nicht gut wäre Lc6×a4 wegen Sc7—d5, b4—b5 (oder Tf1—b1, Sd5—c3, Tb1—a1 und Tf8—a8!), Sd5—c3, Tf1—a1, Tf8—a8, b5—b6, Sc3×a4, b6—b7, Ta8—d8, g2—g3, Sa4—c5, Ta1—a8? Sc5×b7!  
<sup>6)</sup> Falls Sc7×b5, so Ta4—b4 mit Figurengewinn.  
<sup>7)</sup> Schwarz verzichtet wohlbedacht auf den Bauerngewinn b5, da sonst g7 fällt und ein neuer gefährlicher Freibauer (g 5) entsteht.  
<sup>8)</sup> Das Schauspiel wiederholt sich! Nimmt Sc7×b5, so Ld3×b5, Tb8×b5, Ta3—a6 und T×g6.  
<sup>9)</sup> Siehe Stellung auf dem Diagramm.



Weiß erzwingt sich die Klärung der Situation. Es droht zunächst Lf7×c8, Tb8×c8, Td7—d5+, Kc5—b6 und Td5×e5! Das erzwungene Abspiel Se8—d6+, Ke4×e5 bringt Weiß die Beherrschung des Zentrums. Der schwarze König ist vom Schauplatz weit abgedrängt.  
<sup>10)</sup> Auf Kc5—c6 gewinnt sofort Lf7—e8+ mit Eroberung der Figur.  
<sup>11)</sup> Schwarz darf den Turm nicht tauschen, da sonst noch g6 verloren geht.  
<sup>12)</sup> Die Passage ist geglückt; die Lage des Schwarzen ist hoffnungslos.  
<sup>13)</sup> Der kürzeste Weg. Zwei Bauern kann der Turm nicht mehr aufhalten.

- Gewinn durch feine Endspielbehandlung.**  
 Weiß: Eliskases. Schwarz: Fine.  
 Halbindisch (Nimzowitsch-Verteidigung).
- |                         |                     |                            |                       |
|-------------------------|---------------------|----------------------------|-----------------------|
| 1. d2—d4                | Sg8—f6              | 19. g2—g3                  | f7—f6                 |
| 2. c2—c4                | e7—e6               | 20. b2—b4                  | f6×e5                 |
| 3. Sb1—c3               | Lf8—b4              | 21. b4×a5 <sup>1)</sup>    | Tc8—c6                |
| 4. Dd1—c2               | d7—d5 <sup>1)</sup> | 22. Tc1—b1 <sup>2)</sup>   | Td8—d7                |
| 5. c4×d5                | Dd8×d5              | 23. Tb1—b5 <sup>3)</sup>   | a7—a6                 |
| 6. e2—e3                | c7—c5               | 24. Tb5×c5                 | Tc6—c2                |
| 7. Sg1—e2 <sup>3)</sup> | c5×d4               | 25. Tf1—b1                 | Td7—d2 <sup>7)</sup>  |
| 8. Se2×d4               | Sb8—c6              | 26. Tb1×b7+                | Ke7—f6                |
| 9. Sd4—f3               | Sf6—e4              | 27. Te5—e4 <sup>8)</sup>   | Td2×f2                |
| 10. Lc1—d2              | Lb4×c3              | 28. Tb7—b6? <sup>9)</sup>  | Tf2—g2+               |
| 11. Ld2×c3              | Se4×c3              | 29. Kg1—f1                 | Tc2—f2+               |
| 12. Dc2×c3              | Dd5—a5              | 30. Kf1—c1                 | Tf2×a2                |
| 13. Dc3×a5              | Se6×a5              | 31. Tb6×c6+ <sup>10)</sup> | Kf6—g5                |
| 14. Lf1—b5+             | Lc8—d7              | 32. Te6—e5+                | Kg5—h6                |
| 15. Lb5×d7+             | Ke8×d7              | 33. Te4—h4+                | Kh6—g6                |
| 16. Sf3—e5+             | Kd7—e7              | 34. Ke1—f1                 | Tg2—b2                |
| 17. 0—0 <sup>2)</sup>   | Ta8—c8              | 35. Th4—g4+                | Kg6—f6 <sup>11)</sup> |
| 18. Ta1—c1              | Th8—d8              |                            | Weiß gab auf.         |

- <sup>1)</sup> Außer dieser Fortsetzung, die in dem Damengambit ähnliche Abspiele einleitet, kommen auch die guten Züge Lb4×c3 oder c7—c5 in Frage.  
<sup>2)</sup> Logischer ist Lc1—d2, da Schwarz zu Gegenhandlungen gezwungen wird.  
<sup>3)</sup> In diesem voraussichtlichen Turmendspiel steht der König besser im Zentrum, wie z. B. jetzt die schwarze Königstellung. Richtig war deshalb Ke1—c2.  
<sup>4)</sup> Die gegenseitige Schaffung von Doppelbauern ist sehr riskant.  
<sup>5)</sup> Besser als Tc1×c6, da der zurückschlagende c-Bauer sonst zum gefährlichen Freibauer avanciert.  
<sup>6)</sup> Dieses Manöver erweist sich als ungünstig. Stärker war Tf1—d1 — ein zum Ausgleich führender Zug.  
<sup>7)</sup> Jetzt hat Schwarz die wichtige 7. Linie erobert und steht besser!  
<sup>8)</sup> f2—f4 ist wegen Tc2—c1≠ nicht zulässig.  
<sup>9)</sup> Führt zum Verlust. Remischancen lagen noch im Turmtausch durch Te4—f4+.  
<sup>10)</sup> Notgedrungen mußte Ke1—f1 geschehen, um die Mattdrohung zu verhüten.  
<sup>11)</sup> Weiß verliert nun einen Turm, da mittlerweile Matt droht.

**SCHACHNACHRICHTEN**

Weltmeister Dr. Euwe hat den jungen Amerikaner Reuben Fine zu seinem Sekundanten für den kommenden Weltmeisterschaftsmatch Euwe-Aljehin ernannt. Für Dr. Aljehin wird voraussichtlich der schwedische Meister Stahlberg sekundieren.

# Was sind Werte?

Nur Werke, die durch den Wandel der Zeiten sich unveränderlich erhalten, sind Werte.

Betrachten Sie die kleine Aspirin-Tablette. Ihre Beliebtheit nimmt noch von Tag zu Tag zu, denn ihre stets gleichbleibende Wirksamkeit und völlige Unschädlichkeit sichern ihr das Vertrauen von Millionen.

Einer ganzen Generation hat Aspirin Hilfe bei Kopfschmerzen, Erkältungen u. rheumatischen Schmerzen gebracht. Wollen Sie da noch Versuche machen?

# ASPIRIN

DAS PRODUKT DES VERTRAUENS!