

# Schach

Objektyp: **Group**

Zeitschrift: **Zürcher Illustrierte**

Band (Jahr): **13 (1937)**

Heft 19

PDF erstellt am: **20.07.2024**

## **Nutzungsbedingungen**

Die ETH-Bibliothek ist Anbieterin der digitalisierten Zeitschriften. Sie besitzt keine Urheberrechte an den Inhalten der Zeitschriften. Die Rechte liegen in der Regel bei den Herausgebern.

Die auf der Plattform e-periodica veröffentlichten Dokumente stehen für nicht-kommerzielle Zwecke in Lehre und Forschung sowie für die private Nutzung frei zur Verfügung. Einzelne Dateien oder Ausdrucke aus diesem Angebot können zusammen mit diesen Nutzungsbedingungen und den korrekten Herkunftsbezeichnungen weitergegeben werden.

Das Veröffentlichen von Bildern in Print- und Online-Publikationen ist nur mit vorheriger Genehmigung der Rechteinhaber erlaubt. Die systematische Speicherung von Teilen des elektronischen Angebots auf anderen Servern bedarf ebenfalls des schriftlichen Einverständnisses der Rechteinhaber.

## **Haftungsausschluss**

Alle Angaben erfolgen ohne Gewähr für Vollständigkeit oder Richtigkeit. Es wird keine Haftung übernommen für Schäden durch die Verwendung von Informationen aus diesem Online-Angebot oder durch das Fehlen von Informationen. Dies gilt auch für Inhalte Dritter, die über dieses Angebot zugänglich sind.

# SCHACH

## Internationales Schachturnier in Ostende

Grob, Fine und Keres Sieger!

Ein sehr seltener Fall in der internationalen Turnierpraxis ist in diesem Ostender Wertkampf eingetroffen, indem nämlich gleichzeitig 3 Konkurrenten den obersten Rang erreichten. Für die Schweiz ist dieses Ereignis insofern von Bedeutung, als es dem Zürcher Schachmeister Grob gelang, den hohen Rang mit zwei Kandidaten der Weltmeisterschaftsklasse zu teilen, die auch als Favoriten des Turniers galten, aber gegen Grob eine Niederlage hinnehmen mußten. Der Schweizer bucht damit seinen bisher größten internationalen Erfolg.

### TURNIER-TABELLE

	1	2	3	4	5	6	7	8	9	10	Total	Rang
1. Keres	+	1	0	1	1/2	0	1	1/2	1	1	6	1.-3.
2. List	0	+	1	0	1/2	1/2	1	1	1	0	5	4.-5.
3. Grob	1	0	+	1	0	1	1/2	1/2	1	0	6	1.-3.
4. Dwyer	0	1	0	+	1/2	1	1/2	0	1/2	0	3 1/2	8.
5. Koltanowski	1/2	1/2	1	1/2	+	1/2	1/2	0	1	0	4 1/2	6.
6. Dr. Tartakower	1	1/2	0	0	1/2	+	1/2	1/2	1/2	0	4	7.
7. Dunkelblum	0	0	1/2	1/2	1/2	1/2	1/2	1/2	1/2	0	3	9.
8. Landau	1/2	0	1/2	1	1	1/2	1/2	+	1	0	5	4.-5.
9. Reynolds	0	0	0	1/2	0	0	0	+	1	2	10.	
10. Fine	0	1	0	1	1	1	1	0	+	6	1.-3.	

Nachstehend lassen wir die komplizierte Partie Grob-Dr. Tartakower, in welcher der Pole durch ein doppeltes Bauernopfer einen gefährlichen Angriff erzielte, jedoch infolge sorgfältiger Verteidigung Grobs nicht durchzudringen vermochte, folgen.

### Philidors Verteidigung

1. e2—e4	e7—e5	10. Db7×a7	Sg8—c7
2. Sg1—f3	d7—d6 <sup>1)</sup>	11. c2—c3 <sup>2)</sup>	c7—c5
3. Lf1—c4 <sup>3)</sup>	Lc8—e6 <sup>3)</sup>	12. Sd4—f3	Se7—c8
4. Lc4×e6	f7×e6	13. Da7—a4	Sc8—b6
5. d2—d4!	e5×d4	14. Da4—c2	Lf8—g7
6. Sf3×d4	Dd8—f6? <sup>4)</sup>	15. 0—0	0—0
7. Dd1—h5+	g7—g6 <sup>5)</sup>	16. Lc1—g5	Df6—f7
8. Dh5—b5+	Sb8—d7	17. Sb1—d2	d6—d5
9. Db5×b7	Ta8—b8	18. Lg5—c3	Tf8—c8

- 19. e4×d5 e6×d5
- 20. Dc2—d1<sup>7)</sup> Tb8—a8
- 21. a2—a4<sup>8)</sup> Ta8—a6
- 22. a4—a5<sup>8)</sup> Tc8—a8
- 23. Sd2—b3 Sb6—c4<sup>9)</sup>
- 24. Le3×c5<sup>10)</sup> Sc4×b2
- 25. Dd1—c2 Sb2—c4
- 26. Lc5—b4 Sd7—e5
- 27. Sf3×e5 Lg7×e5
- 28. Dc2—d3<sup>11)</sup> Le5—c7
- 29. Ta1—e1<sup>12)</sup> Sc4—e5
- 30. Dd3—d4 Se5—c6
- 31. Dd4—h4! Lc7—d8<sup>13)</sup>
- 32. Dh4—h3! Ld8—f6<sup>14)</sup>
- 33. Sb3—c5 Ta6—a7
- 34. a5—a6 Ta8—b8
- 35. Dh3—g3 Ta7—a8
- 36. Dg3—d6!<sup>15)</sup> Sc6×b4
- 37. c3×b4 Tb8×b4
- 38. Sc5—d7<sup>16)</sup> Lf6—c3
- 39. Te1—c7<sup>17)</sup> Ta8×a6<sup>18)</sup>
- 40. Dd6×a6 Df7×c7
- 41. Da6—c8+ Kg8—g7
- 42. Dc8×c3+ d5—d4
- 43. Dc3—e5! Dc7×c5
- 44. Sd7×c5 Tb4—c4
- 45. Sc5—d3 Kg7—f6
- 46. f2—f3<sup>19)</sup> Kf6—c6
- 47. Tf1—d1 Te4—c3
- 48. Sd3—f4+ Kf6—e5
- 49. Sf4—c2 Te3—c4
- 50. Kg1—f2 g6—g5
- 51. g2—g4 h7—h6
- 52. Td1—d2 Te4—b4
- 53. Kf2—g3 Tb4—c4
- 54. h2—h4 Te4—b4
- 55. h4×g5 h6×g5
- 56. Td2×d4!<sup>20)</sup> Tb4×d4
- 57. Se2×d4 Ke5×d4
- 58. f3—f4! g5×f4+<sup>21)</sup>
- 59. Kg3×f4 Kd4—d5
- 60. Kf4—f5<sup>22)</sup> Kd5—d6
- 61. Kf5—f6 Kd6—d7
- 62. Kf6—f7

Schwarz gab auf.

<sup>1)</sup> Von Philidor in der früheren Turnierpraxis eingeführt. Infolge der allzu defensiven Spielweise will heute auf diese Verteidigung verzichtet. Die Idee liegt darin, den Punkt e5 zu festigen, um desto besser mit f7—f5 den Durchbruch erzwingen zu können.

<sup>2)</sup> Neben diesem guten Zug gilt d2—d4 (Unterminierung von e5) als stärkste Fortsetzung.

<sup>3)</sup> Mit diesem Zug will Schwarz nach dem fast erzwungenen Läufertausch ein starkes Bauernzentrum errichten; außerdem gewinnt er nach der Rochade die offene f-Turmlinie. Die Schattenseiten liegen aber in den geschwächten Feldern b7, e6 und f7. Die beste Fortsetzung ist jedoch 3... Lf8—e7 mit folgendem Sg8—f6 nebst 0—0.

<sup>4)</sup> Mit dem Damenzug leitet Schwarz eine Opferkombination ein, die als zu riskant gelten kann. Am richtigsten war e6—e5, worauf nach Sd4—e6, Dd8—e7, Se6×f8, De7×f8, Dd1—d5 (oder g4), Sb8—c6, De6+<sup>5)</sup>, Df8—e7 mit Ausgleich folgen kann.

<sup>5)</sup> Wollte Schwarz auf das Bauernopfer verzichten, so mußte jetzt Ke8—d7, Dh5—b5+, Sb8—c6 geschehen, wobei Weiß allerdings das bessere Spiel behält.

<sup>6)</sup> Erzwungen. Auf Sd4—f3 würde Tb8×b2, Lc1×b2, Df6×b2, Da7—d4, Lf8—g7 mit besserem schwarzem Spiel folgen. Auch die weiße Dame muß schleunigst für einen Rückzug bedacht sein, will sie nicht eingekesselt werden; nach c2—c3 ist der Weg über a4 offen. Es ist aber nicht zu verhindern, daß Schwarz einen großen Entwicklungsvorsprung gewinnt, der Weiß in eine ausgesprochene Verteidigungsstellung zwingt.

<sup>7)</sup> Schwarz hat seine Kräfte auf b2, respektive c3 gerichtet. Diese Bauern sind auf die Dauer nicht zu halten und Weiß

muß versuchen, die Bauern möglichst kostenlos loszuwerden. Der Damenzug pariert den gefährlichen Bauernvorstoß d5—d4, weil sonst Weiß nach c3×d4 den Läufer e3 verliert, da die Dame auf c2 angriffen ist.

<sup>8)</sup> Es drohte Sb6—a4. Die Gegenaktion a2—a4 leitet eine weitspurige Kombination ein.

<sup>9)</sup> Nicht c5—c4 wegen a5×b6!

<sup>10)</sup> Auf Sb3×c5 verliert Weiß wegen Sc4×c3, f2×e3 und Sd7×c5 eine Figur.

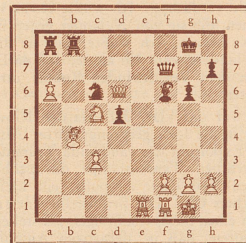
<sup>11)</sup> Verhütet Df7—f4, was zu dem unangenehmen Bauernaufzug g2—g3 führen würde.

<sup>12)</sup> Weiß ist trotz seinem Mehrbauern kaltgestellt. Nun droht a5 zu fallen. Weiß muß eine neue Aktion einleiten, wenn er nicht die Position einbüßen will. Weiß setzt c7 unter Angriff.

<sup>13)</sup> Falls 29... Sc6×a5, Sb3×a5, Lc7×a5, Lb4×a5, Ta6×a5, Te1—e7! Ta5—a4, f2—f4! und gewinnt.

<sup>14)</sup> Auf Sc6×a5 folgt wieder obige Abwicklung unter noch günstigeren Verhältnissen.

<sup>15)</sup> Der entscheidende Zug als Vorbote einer langen Kombination. (Siehe Diagramm!)



<sup>16)</sup> Bedroht Tb4 und Lf6.

<sup>17)</sup> Dd6—c6 wäre wegen Lc3×e1, Dc6×a8+, Kg8—g7, Tf1×e1 und Df7×d7 verfrüht.

<sup>18)</sup> Auf Df7—f5 drohte erfolgreich Dd6—c6 mit Figurergewinn. Oder Df7—f4, so Dd6×d5+ nebst Dd5×a8#. Der Textzug verliert auch, allerdings darf Weiß nicht etwa Dd6—c5 wegen Tb4—c4! spielen.

<sup>19)</sup> Sperrt die Linie für den feindlichen König.

<sup>20)</sup> Die Schlußpointe! Weiß opfert die Figur, um dem Freibauer den Weg zur 8. Linie (Umwandlungsfeld) freizumachen.

<sup>21)</sup> Falls Kd4—d5, so f4×g5, Kd5—e6, Kg3—h4, Ke6—f7, Kh4—h5, Kf7—g7, g5—g6, Kg7—g8, Kh5—h6, Kg8—h8, g6—g7, Kh8—g8, g4—g5! Kg8—f7 und Kh6—h7!

<sup>22)</sup> Der schwarze König kann nicht mehr zur Bauernlinie eindringen und Dr. Tartakower mußte nach einem zähe geführten Kampf die Waffen strecken.



Modell «Friedel»  
Marke «Scherrer»

Das beliebteste aller Gewebe

# TOBRALCO

ein Tootal-Erzeugnis

- immer neu
- immer lebhaft
- immer frisch
- immer solid
- immer garantiert!

Dank der wirklich einzigartigen grossen Auswahl in Farben und Mustern, die die volle Befriedigung aller Wünsche sichert, ist Tobralco das meist verkaufte Gewebe. Neue Dessins, wie immer ganz dem Gebot der Mode entsprechend, für Damen auf dunkelm, weissem oder Pastell-Grund, besondere Dessins für Kinderkleider und Pyjamas.

**Fr. 2.50** netto der Meter (92 cm breit) in allen führenden Stoffgeschäften

Achten Sie auf die Marke TOBRALCO auf der Webkante.

Fertige Kleider aus Tobralco tragen die Marke SCHERRER; Kinderkleider die Marke HAURY.