

# Schach

Objektyp: **Group**

Zeitschrift: **Zürcher Illustrierte**

Band (Jahr): **16 (1940)**

Heft 18

PDF erstellt am: **22.07.2024**

## **Nutzungsbedingungen**

Die ETH-Bibliothek ist Anbieterin der digitalisierten Zeitschriften. Sie besitzt keine Urheberrechte an den Inhalten der Zeitschriften. Die Rechte liegen in der Regel bei den Herausgebern.

Die auf der Plattform e-periodica veröffentlichten Dokumente stehen für nicht-kommerzielle Zwecke in Lehre und Forschung sowie für die private Nutzung frei zur Verfügung. Einzelne Dateien oder Ausdrucke aus diesem Angebot können zusammen mit diesen Nutzungsbedingungen und den korrekten Herkunftsbezeichnungen weitergegeben werden.

Das Veröffentlichen von Bildern in Print- und Online-Publikationen ist nur mit vorheriger Genehmigung der Rechteinhaber erlaubt. Die systematische Speicherung von Teilen des elektronischen Angebots auf anderen Servern bedarf ebenfalls des schriftlichen Einverständnisses der Rechteinhaber.

## **Haftungsausschluss**

Alle Angaben erfolgen ohne Gewähr für Vollständigkeit oder Richtigkeit. Es wird keine Haftung übernommen für Schäden durch die Verwendung von Informationen aus diesem Online-Angebot oder durch das Fehlen von Informationen. Dies gilt auch für Inhalte Dritter, die über dieses Angebot zugänglich sind.



Redigiert von Schachmeister H. Grob, Zürich.

## Junge Talente

Mancherorts vernimmt man die Kunde von jugendlichen Schachtalenten, die durch ihr verwunderliches Können auf diesem schweren Gebiet die Aufmerksamkeit der Fachkreise auf sich lenken; doch waren bis jetzt solche Entdeckungen nur ausländischem Boden vorenthalten. Die rapide schachliche Entwicklung der Schachkunst in unserem Lande änderte dies mit einem Schlage, und so wissen wir heute auch von einem schweizerischen hoffnungsberechtigten Nachwuchs zu berichten. Mehr als Worte erzählen die Leistungen, und so bringen wir nachstehend eine Gewinnpartie eines dreizehnjährigen Zürchers mit von ihm selbstverfaßten Bemerkungen. Der Redaktor der Schachspalte unterzieht hierbei Züge sowohl Bemerkungen einer sachlichen Kritik, die jeweils in Klammern aufgeführt ist.

Die Partie wurde am 9. April im Cupturnier des Schachklubs des Kaufm. Vereins Zürich ausgetragen.

Weiß: N. N. Schwarz: Theo Ginsburg (13jährig)

Damengambit im Nachzug

1. Sg1-f3, d7-d5 2. d2-d4, c7-c5 3. c2-c4, d5xc4 4. e2-e3

Auf 4. d4xc5 folgt Damentauch mit Verlust der Rochade für Weiß.

4. ... c5xd4 5. Lf1xc4, Sb8-c6

Nicht 5. ... Lc8-g4? wegen 6. Lc4xf7+, Ke8xf7 7. Sf3-g5+, K beliebig 8. Sxg4 mit Gewinn eines Bauern. Nach dem 5. Zug von Schwarz droht 6. ... d4xe3 mit Bauerngewinn, was früher nicht möglich war wegen Damentauch und damit Rochadeverlust und dazu noch bedeutend schlechterer Stellung für Schwarz. (Red.: Nach 5. ... dxe3 wäre Lxf7+ nebst Damengewinn noch stärker!)

6. Sf3xd4, Sc6xd4

Wegen des Einzelbauern d4, der dadurch entsteht.

7. e3xd4, e7-e6 8. 0-0, Lf8-d6

Droht 9. ... Ld6xh2+ mit nachfolgendem Dd8-c7+ und Rückgewinn des Lc4.

9. Lc4-b5+, Lc8-d7 10. Lb5xd7+

(Red.: Dieser Tausch erleichtert dem Schwarzen die Entwicklung. Weiß konnte hier mit Tempogewinn Sb1-c3 einschalten.)

10. ... Dd8xd7 11. Sb1-c3, Dd7-c7 12. f2-f4

Besser war 12. Sc3-b5.

(Red.: Obige Bemerkung ist irrig, denn auf Lxh2+, Kh1 folgt Dd7 und nun verliert Weiß einen Bauer. Daß aber f4 nicht gut ist, sei zugegeben. Es kam g3 oder h3 in Frage.)

12. ... Sg8-e7

(Red.: Jetzt mußte a6 zwecks Verhinderung von Sb5 folgen, aber Weiß nützte diese Chance im folgenden Zug nicht aus.)

13. Dd1-a4+, Dc7-c6 14. Sc3-b5?

Droht zwar 15. Sb5xd6+ mit Gewinn des Läufers, da die Dame gefesselt ist, aber bei rechter Erwiderverlier Weiß zwei Temp.

14. ... 0-0! 15. Sb5-c3, Dc6xa4 16. Sc3xa4

Der Springer steht jetzt abseits.

16. ... Se7-f5

Der Ansturm auf d4 beginnt.

17. Tf1-d1, Tf8-d8 18. g2-g4

Dies bedeutet eine dauernde Schwäche, die Schwarz aber nicht recht ausnützt.

(Red.: Instinktiv erkennt Schwarz die gegnerische Schwäche, weiß aber damit nichts anzufangen. Zu schnell möchte er die Früchte ernten. Der kommende Textzug ist aber richtig.)

18. ... Sf5-e7 19. Sa4-c3, Ld6-c7 20. a2-a3

Für was?

(Red.: Eine berechnete Frage. Nötig war Le3. Konsequenter verstärkt nun Schwarz den Druck auf d4.)

20. ... Lc7-b6 21. Lc1-e3, Se7-c6 22. Sc3-c2, f7-f6

Um den Vorstoß e6-e5 zu erzwingen. Der Le3 ist ungedeckt.

23. Kgl-g2, Td8-d7 24. Td1-d2, Ta8-d8 25. Ta1-d1

Angriff und Verteidigung halten sich die Waage.

(Red.: Das trifft nicht zu, denn Schwarz ist stellungstechnisch im Vorteil.)

25. ... e6-e5 26. f4xe5, f6xe5 27. Le3-g5

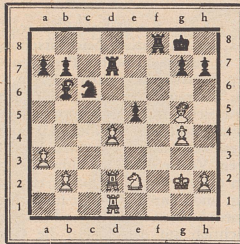
Dies hatte Weiß überssehen.

27. ... Td8-f8

Beabsichtigt auf 28. d4xe5, Tf8-f2+ 29. K beliebig (außer 29. Kg2-g1, Tf2xc2+)

29. ... Td7xd2, 30. Td1xd2, Sc6xe5 mit ziemlich guter Stellung.

(Red.: Die weite Berechnung verdient ein Lob.) Siehe Diagramm.



28. d4-d5, Sc6-d4 29. Se2xd4, Lb6xd4 30. d5-d6! h7-h6

Natürlich nicht 30. Td7xd6 wegen Lg5-e7.

31. Lg5-e7, Tf8-f4 32. h2-h3, Kg8-f7

Um zum weißen Freibauern zu gelangen.

33. Td1-f1, g7-g5

Um auf 34. Tf1xf4 mit dem g-Bauern zurückzuschlagen und damit zwei verbundene Freibauern zu erhalten.

34. Td2-c2

Um 35. Tc2-c7 zu spielen, was eine dauernde Drohung für Schwarz sein würde.

34. ... Ld4-b6

Verhindert 35. Tc2-c7 und droht nach einigen Zügen Lb6-d8.

35. b2-b4

Um Lb6-c5 für allemal zu verhindern.

35. ... Kf7-e6

Natürlich nicht sofort 35. Lb6-d8 wegen 36. Le7xd8, Td7xd8 37. Tc2-c7+, Kf7-e6 38. Tc7xb7, Td8-d7 39. Tb7xd7, Ke6xd7 40. Tf1-d1, Tf4-d4 41. Td1xd4, e5xd4 42. Kg2-f3, Kd7xd6 43. Kf3-e4 und Weiß gewinnt diesen Bauern und hat damit einen Bauern mehr.

36. Tf1xf4, g5xf4

Nun hat Schwarz allerdings seinen erhofften Freibauern, aber er muß doch noch auf die zwei g- und h-Bauern aufpassen. Das Schlagen mit dem e-Bauern war auch darum nicht so gut, weil der König dann auf einer offenen Linie stehen würde, wo er leicht vertrieben werden könnte. (Red.: Weiß kommt mit dem Turmtausch dem Schwarzen sehr entgegen. Da es die Gefahr bedeutet, mußte Weiß auf den Fang dieses Bauers ausgeben. Empfehlenswert war deshalb Te1 nebst Tcc2.)

37. Kg2-f3

Nun eilt auch der weiße König zum Kriegsschauplatz.

37. ... Lb6-d8 38. Le7xd8, Td7xd8 39. Tc2-d2

Auf 39. Tc2-c7 folgt zuerst 39. ... Td8-d7 und erst dann wird der Bauer geschlagen.

(Red.: Mit dem Bauer fällt die Partie. Weiß hatte keine Wahl mehr. Mit erstaunlicher Klarheit und Sicherheit erzwang sich Schwarz den verdienten Sieg.)

39. ... Td8xd6 40. Td2xd6, Ke6xd6 41. Kf3-e4, Kd6-e6

42. h3-h4, Ke6-f6 43. a3-a4, b7-b6 44. a4-a5, b6xa5

45. b4xa5, a7-a6

Zugzwang!

46. Ke4-f3, Kf6-e6 47. Kf3-e4, Ke6-d6 48. Ke4-f3, Kd6-d5 49. g4-g5?

Falsch; der Bauer wird vom schwarzen König eingeholt, auch wenn er nicht schlägt und auf der h-Linie weiterläuft.

(Red.: Falls 49. Kf2, so e4! Das Spiel ist in keinem Fall mehr zu halten.)

49. ... h6xg5 50. h4xg5, Kd5-e6 51. Kf3-g4, Ke6-f7 52.

Kg4-f3, Kf7-g7!

Auf 52. ... Kf7-g6 folgt 53. Kf3-g4, und der schwarze König muß weichen.

53. Kf3-g4, Kg7-g6 54. Kg4-h4, Kg6-f5

Auch andere Wege führen zum Ziel, aber dieser ist der schnellste und beste.

55. Kh4-h5, f4-f3 56. g5-g6, f3-f2 57. g6-g7, f2-f1=D

58. g7-g8=D, Df1-h3#

(Red.: Selbst am Partiechluß erkennt man die exakte Berechnungsfähigkeit des jungen Talents.)

## LIEBE IM GRAND HOTEL



Susanne war Sekretärin in einem grossen Hotel. Oft beneidete sie die jungen Hochzeitspärchen, die ihre Flitterwochen im Hotel verbrachten. „Ich werde nie zu Flitterwochen kommen,“ dachte Susanne, „mein Teint ist so schrecklich.“



„Ah, das ist ja Leonore, die berühmte Schauspielerin,“ sagte Susanne zu sich selbst, als eine elegante Dame die Halle betrat. „Ich wundere mich, ob ich sie wegen meinem Teint um Rat fragen darf.“



„Gewiss, liebes Fräulein,“ erwiderte die Künstlerin auf Susanne's schüchterne Frage, „ich verwende immer Lux Seife, ohne sie wäre mein Teint sehr bald müde und abgepannt.“



Susanne war für diesen Rat sehr dankbar. Nach sechs Monaten genoss auch sie die Freuden einer Hochzeitsreise an der Seite eines jungen, liebevollen Ehegatten.

Wunschträume werden Wirklichkeit, wenn eine Frau es versteht, sich vor Hautmüdigkeit zu schützen durch den täglichen Gebrauch von Lux Seife. Ihr cremiger Schaum beseitigt die schädlichen Einflüsse dumpfer Zimmerluft auf den Teint und macht die Haut schön und samtweich.

# LUX SEIFE

verhütet Hautmüdigkeit

