

# Tibesti : Bastion Frankreichs in der östlichen Sahara

Autor(en): [s.n.]

Objektyp: **Article**

Zeitschrift: **Zürcher Illustrierte**

Band (Jahr): **16 (1940)**

Heft 22

PDF erstellt am: **22.07.2024**

Persistenter Link: <https://doi.org/10.5169/seals-757474>

## **Nutzungsbedingungen**

Die ETH-Bibliothek ist Anbieterin der digitalisierten Zeitschriften. Sie besitzt keine Urheberrechte an den Inhalten der Zeitschriften. Die Rechte liegen in der Regel bei den Herausgebern.

Die auf der Plattform e-periodica veröffentlichten Dokumente stehen für nicht-kommerzielle Zwecke in Lehre und Forschung sowie für die private Nutzung frei zur Verfügung. Einzelne Dateien oder Ausdrucke aus diesem Angebot können zusammen mit diesen Nutzungsbedingungen und den korrekten Herkunftsbezeichnungen weitergegeben werden.

Das Veröffentlichen von Bildern in Print- und Online-Publikationen ist nur mit vorheriger Genehmigung der Rechteinhaber erlaubt. Die systematische Speicherung von Teilen des elektronischen Angebots auf anderen Servern bedarf ebenfalls des schriftlichen Einverständnisses der Rechteinhaber.

## **Haftungsausschluss**

Alle Angaben erfolgen ohne Gewähr für Vollständigkeit oder Richtigkeit. Es wird keine Haftung übernommen für Schäden durch die Verwendung von Informationen aus diesem Online-Angebot oder durch das Fehlen von Informationen. Dies gilt auch für Inhalte Dritter, die über dieses Angebot zugänglich sind.



Die große geologische Schenswürdigkeit im Tibestimassiv: «Le Trou au Natron», ein mächtiges, auf dem Grund eines Riesenkaters liegendes, durch Verdunstung entstandenes Salzlager. Im Krater selbst hatten sich später neue kleine Vulkane gebildet, die aber heute alle erloschen sind. Ein Marsch zu Fuß um den Krater nimmt einen ganzen Tag an Zeit in Anspruch.

*Une des plus intéressantes curiosités géologiques du massif du Tibesti: «Le trou au Natron», aux proportions impressionnantes, il faut un jour pour le contourner et un autre pour descendre. Le fond du cratère est tapissé de sels étincelants et est percé de petits cratères, qui ne sont plus en activité.*

Im Osten der Sahara, halbwegs zwischen dem Mittelmeer und dem Tschadsee, erhebt sich aus dem riesigen Sandmeer ein gigantisches, zerklüftetes Gebirgsmassiv: der Tibesti. 1822 und 1823 wurde Tibesti zum erstenmal von Europäern, den Engländern Denham und Clapperton, besucht. Später waren auch die deutschen Forscher Barth (1855), Rohlf's (1856) und Nachtigall (1869) dort und haben mancherlei Unbekanntes über die geheimnisvolle Landschaft berichtet. Die 15 000 Bewohner des Tibesti, dunkelbraun bis kupferrot in der Hautfarbe, bilden den zu den Sudanegern gehörenden Stamm der Tibbu. Sie treiben Kamel- und Ziegenzucht und pflanzen Gemüse und Datteln. In früheren Zeiten hausten in den Schlupfwinkeln des Tibesti auch die berühmten «Rezzous», die berittenen Räuber der Sahara, die auf ihren flinken Méharis Raubzüge bis auf 500 Kilometer Distanz zur Plünderung von Handelskarawanen unternahmen. 1912 bis 1917 wurde der Tibesti von den Franzosen erobert. Seither hat Frankreich nichts unterlassen, diesen Eckpfeiler seines riesigen afrikanischen Kolonialreiches an der Grenze von Italienisch-Libyen zur festen militärischen Bastion auszubauen.



An gutem Einvernehmen zwischen den farbigen, einst kriegerischen Eingeborenen und den weißen Kolonialoffizieren als den neuen Herren des Landes fehlt's an diesem exponierten Posten des französischen Imperiums nicht. Auf einem im Sand gezogenen Damenbrett spielen ein französischer Leutnant und ein Tibbumann eine friedliche Partie.

*Blancs et noirs vivent en bonne harmonie. Les indigènes que l'on voit ici jouer aux dames, à même le sable, avec les Français, dans un petit poste, sont les descendants directs des farouches partisans de la Senoussia, qui assassinèrent naguère le P. de Foucauld.*

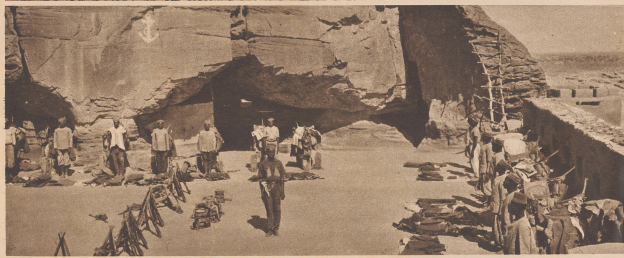
# TIBESTI

## Bastion Frankreichs in der östlichen Sahara

Grab zweier Soldaten der Kaimilitärtruppe aus der Gasmion Doras im Tibesti.



Haupterlebnis auf der Terrasse des Postens Doras. Diese wichtige Posten, an der Kreuzung wichtiger Karawanen- und Kamelekarawanenwege gelegen, ist vom großen Teil in einen monumentalen Felsen gehauen.



Ankunft des Kommandanten der Tibestierregion auf dem Flugfeld von Zouar, bestehend aus Insektenscheunen, im Tibesti. Im ganzen Tibestiterritorium, das rundherum im großen wie die Schweiz, unterhalb Panakros etwa ein Dutzend Militärlagerungen. Die wichtigsten davon sind Zouar, Bouda und Faya. An der Spitze der Kommandanten stehen französische Kommandanten. Die Mannschaften sind Unteroffiziere und Eingeborene.



Arrière, in action, die Kommandant militärisch der Region de Tibesti, à Zouar. Sur tous le territoire du Tibesti, d'une superficie qui égale à 4 fois à peu près celle de la Suisse, les Français ont une douzaine de postes militaires, dont les plus importants sont Zouar, Bouda et Faya. Commandés par des officiers coloniaux français, ces troupes sont formées de sous-officiers et soldats indigènes.



Die Militärlagerung von Aoua, der Hauptposten des Gebiets, das 1935 von Französisch-Tibesti abgetrennt und Italienisch-Libyen angegliedert werden sollte. Die Abgrenzung 114.000 km<sup>2</sup> nennenden Gebiets kann indessen nicht standhalten, weil Italien 1934 auf diese Gebiete verzichtete. Le poste militaire d'Aoua, le plus important de la région, dans la crèche à l'état actuel, primitivement prévue avec celle du territoire de 114.000 kilomètres carrés qui borde la frontière de Libye.

## Le Tibesti, bastion de l'Afrique française dans le Sahara oriental

Trop souvent, on entend par colonies françaises de l'Afrique du Nord, l'Algérie, le Maroc et la Tunisie. Mais il existe des régions moins connues et qui ont cependant, pour l'Empire français, une importance exceptionnelle. A mi-chemin entre le lac Tchad et la Méditerranée se trouve un territoire qui fut longtemps inexploité et mystérieux, le Tibesti. Grande masse montagneuse, couverte de profondes gorges, à moins de 400 kilomètres de côté et si élevée, comme une sentinelle avancée, à la frontière orientale du Sahara. Son plus haut sommet, de caractère volcanique, atteint 3415 m. Il s'agit en immense cratère, et d'autres, plus petits, en jalonnent la crête. Jusqu'en 1913, cette région resta presque ignorée et inconnue des Européens. Ce n'est qu'à cette époque que les premiers explorateurs, des Anglais, profitèrent pour la première fois dans cette contrée sauvage et quasi désertique. Des expéditions allemandes, en 1851, 1876 et 1880 réussirent à leur tour le Tibesti, et dominèrent, à leur retour, une relation sur le voyage. Le Tibesti est habité par des nomades, 15 000 environ, à la peau cuivrée ou brune foncée et qui exerceaient une activité de nomades, ils sont appelés Toucoules. Cette tribu se situe à l'extrême des chameaux et des chèvres, mais vivait, jusqu'à la venue des Français, le plus clair de ses ressources, du pillage. A des de chameaux, les Toucoules effectuaient des raids, à des distances atteignant parfois 300 km et dépossédant les caravanes commerciales, dans le désert. Les Français qui ont conquis le Tibesti entre 1912 et 1913, y ont établi des postes militaires et en ont fait le bastion de l'Afrique noire, à la frontière de Libye.

Die Sahara einmal anders. Viele Menschen stellen sich die große afrikanische Wüste als eine riesige, wasserlose, gelbe Sandebene vor. Doch diese Vorstellung nicht ganz stimmig, beweist diese Bild. Es zeigt eine Malherische Karavane auf dem schiefen Wege durch eine Schlucht im Tibestien. Ausgesehen von der ewig glühenden Sonne sind die Sandföhneklänge, und kein Gräben findet nährenden Grund zum Gießen im Geröll, denn zu weit ist es bis 5 Jahre kein Tropfen Regen.

Un aspect du Sahara peu connu. Ce n'est plus, comme souvent on l'imagine, le désert plat dans le regard militaire, mais l'Asie, les plaines de sable jaune, écartées et sans eau. Photo: Une caravane de muletiers, en route dans une gorge escarpée du massif du Tibesti. Le soleil d'Afrique dans le ciel empourpré, se reflète sur les rochers de basalte, qui ne font d'herbe, car, souvent, il ne tombe pas une goutte de pluie pendant des années.

