

Schach

Objektyp: **Group**

Zeitschrift: **Zürcher Illustrierte**

Band (Jahr): **16 (1940)**

Heft 32

PDF erstellt am: **03.07.2024**

Nutzungsbedingungen

Die ETH-Bibliothek ist Anbieterin der digitalisierten Zeitschriften. Sie besitzt keine Urheberrechte an den Inhalten der Zeitschriften. Die Rechte liegen in der Regel bei den Herausgebern.

Die auf der Plattform e-periodica veröffentlichten Dokumente stehen für nicht-kommerzielle Zwecke in Lehre und Forschung sowie für die private Nutzung frei zur Verfügung. Einzelne Dateien oder Ausdrucke aus diesem Angebot können zusammen mit diesen Nutzungsbedingungen und den korrekten Herkunftsbezeichnungen weitergegeben werden.

Das Veröffentlichen von Bildern in Print- und Online-Publikationen ist nur mit vorheriger Genehmigung der Rechteinhaber erlaubt. Die systematische Speicherung von Teilen des elektronischen Angebots auf anderen Servern bedarf ebenfalls des schriftlichen Einverständnisses der Rechteinhaber.

Haftungsausschluss

Alle Angaben erfolgen ohne Gewähr für Vollständigkeit oder Richtigkeit. Es wird keine Haftung übernommen für Schäden durch die Verwendung von Informationen aus diesem Online-Angebot oder durch das Fehlen von Informationen. Dies gilt auch für Inhalte Dritter, die über dieses Angebot zugänglich sind.

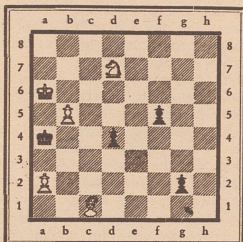
SCHACH



Redigiert von Schachmeister H. Grob, Zürich.

Endspiel-Studie

V. Kivi (Schachvärlden 1938).



Weiß zieht und gewinnt.

(Lösung am Schluß der Schachspalte.)

Einen überlegenen Matchsieg erfocht der Wiener Großmeister Spielmann über den bekannten schwedischen Meister Lundholm, den er mit 5½ : ½ Punkten schlug. Nachstehend die 4. Partie, welche den ungestümen Angreifer in bestem Lichte zeigt.

Weiß: Spielmann Schwarz: Lundholm

Französische Partie

1. e2-e4, c7-e6 2. d2-d4, d7-d5 3. Sb1-c3, Sg8-f6
4. e4-e5, Sf6-d7 5. Sc3-e2, c7-c5 6. e2-c3, Sb8-c6 7. f2-f4
Ungeachtet des Druckes auf d4 trifft Weiß seine Vorbereitungen zu einem Angriff am Königsflügel.

7. ... Dd8-b6 8. Sg1-f3

Beachtenswert ist die Stellung der beiden weißen Springer, die den Punkt d4 beschützen. Ein Nachteil scheint aber in der Stellung des eingesperreten Lf1 zu bestehen.

8. ... a7-a5

Verfrüht. Erst mußte 8. ... cxd4 9. cxd4 und Lb4+ geschehen, damit Weiß auf der Damenseite keine freie Hand gelassen wird. Mit dem nächsten Zug verhindert Weiß bereits das lästige Lb4+.

9. a2-a3, Lf8-e7

Mit f5 konnte Schwarz den Vorstoß f4-f5 abwehren.

10. f4-f5, c5xd4 11. c3xd4, a5-a4

Schlecht wäre 11. ... exf5 wegen 12. Sf4 und nun fällt d5, was soviel wie Kapitulation des Zentrums bedeutet. Nötig war jetzt Sf8, um f5 zur Entscheidung zu zwingen.

12. f5xe6, f7xe6 13. Se2-f4, Sc6-a5 14. Lf1-d3

Weiß verzichtet auf das Angebot: Dxa4, worauf Sb3, Dxa8, 0-0, Tb1, Sdc5 (Abspernung der weißen Dame), dxc5, Sxc5, b4, Se4 mit der Drohung: Df2+, folgen könnte. Mit Tb2 kommt aber Weiß dennoch in Vorteil. Weiß richtet jedoch sein Augenmerk ausschließlich auf den Königsangriff; deshalb der Textzug.

14. ... Sa5-b3 15. Ta1-b1, Db6-a5+

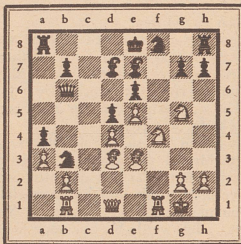
Zeitverlust! Erforderlich war wiederum Sf8.

16. Lc1-d2, Da5-b6

Sxd2 scheitert an Sf3xd2 und nun sind die Drohungen Sxe6 oder Dh5 nicht mehr aufzuhalten.

17. Ld2-e3, Sd7-f8 18. 0-0, Le8-d7 19. Sf3-g5!

Der Sturm bricht los! Auf 19. ... Lxg5 folgt Dh5+ nebst Dxe5 und verstärktem Druck. Das kleinste Uebel konnte Schwarz mit 0-0-0 wählen, was nur Qualitätsverlust (Sf7) zur Folge gehabt hätte. Der kommende Abwehrzug erweist sich hingegen als schwerer Fehlschlag. (Siehe Diagramm.)



19. ... g7-g6? 20. Sg5-f7, Th8-g8

Kxf7 würde mit Damenverlust bestraft: Sxd5+!

21. Dd1-f3, Tg8-g7

Falls 21. ... Sxd4, so Lxd4 (Besser als Df2, Lc5, Sd6+, Kd8 usw.), Dxd4, Kh1 und Schwarz bleibt eingekreist.

22. Sf4-e2, Ld7-b5 23. Ld3xb5+, Db6xb5 24. Le3-h6!

Schwarz gab auf. Nach 24. ... Txf7 folgt Dxf7+, Kd7, Lg5, Te8, Sc3, Db6, Lxe7, Dxd4+, Kh1, Txe7 und Dxf8 mit Materialgewinn. Oder 24. ... Tg8, so Sd6+, Lxd6, Df7+, Kd8, eXd6, worauf wegen Mattgefahr viel Material verloren geht.

SCHACH-NACHRICHTEN

Championnat der Vereinigten Staaten.

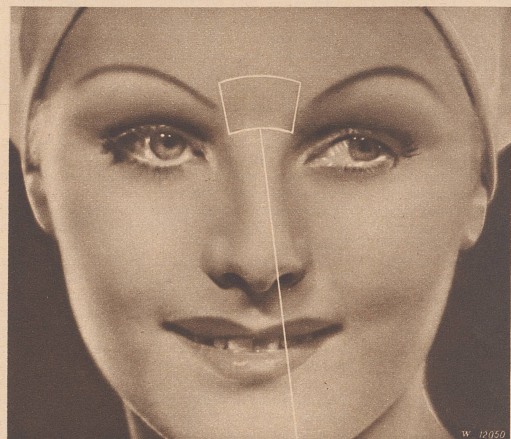
Das von der «United States Chess Federation» ausgeschriebene Turnier um den Titel des Landes gewann zum drittenmal der naturalisierte Pole Reskewsky mit 13 Punkten aus 16 Runden. Sein gefährlichster Rivale und früherer zweimaliger Titelinhaber Fine wurde zweiter Preisträger mit nur ½ Zähler Rückstand. Fine stammt, wie übrigens auch der dritte Preisträger, Kashdan, aus Polen. Den 4. und 5. Preis teilten Pinkus und Simonson. Von den neuen, aus den Vorrunden ermittelten Anwärtern konnte sich keiner durchsetzen, was bei einer solchen Spitzenbesetzung allerdings nicht verwunderlich ist.

Zweikampf Botwinnik-Löwenfisch.

Einen beispiellosen Sieg verzeichnete der russische Weltmeisterschaftskandidat Botwinnik in einem Wettkampf gegen den Champion von Sowjetrußland, Löwenfisch. Nicht allein das Resultat von 8½ : 3½ illustriert die Ueberlegenheit, sondern vielmehr die Tatsache, daß letzterer nicht eine einzige Partie für sich entscheiden konnte. Dies wirkt um so erstaunlicher, als ein früherer Zweikampf unentschieden ausging. Löwenfisch ist allerdings zwei Jahrzehnte älter und dürfte nicht mehr die Zähigkeit und Ausdauer seines jüngeren Konkurrenten besitzen.

Lösung der Endspiel-Studie von V. Kivi:

1. Sb6+ (nicht 1. Sc5+? Kb4 2. Sd3+, Ka4!) Kb4
2. Sd5+, Ka4 (falls 2. ... Kc5, so 3. Sc3!)
3. Lf4! g1 = D 4. Ld6, d3 5. Sc3±



W 12059
P 828 Q

Woher stammen die Fältchen an **DIESER** Stelle?

Sorgenfalten nennt man sie, oder, wenn sie an Mund- und Augenwinkeln auftreten, Lachfalten. Mit Sorgen haben sie aber so wenig zu tun wie mit Lachen. Ihre Ursache ist eine ganz andere: verstopfte Poren, erschwerte Hautatmung, ungenügende Hauternährung und als Folge — Erschlaffung des Hautgewebes. Verhindern Sie rechtzeitig diesen Schönheitsfehler durch eine rationelle, die natürlichen Funktionen der Haut unterstützende und ergänzende Hautpflege. Kaloderma-Kosmetik-Präparate sind auf Grund der Ergebnisse letzter biologisch-kosmetischer Forschung aufgebaut. Nach kurzem Gebrauch werden Sie feststellen, wie sie Ihrer Haut Spannkraft, Geschmeidigkeit und Frische wiedergeben. Überzeugen Sie sich noch heute von der verblüffenden Wirkung dieser Präparate. Sie sind in jedem Fachgeschäft erhältlich.

REINIGUNGSCREME

Eine Creme, die Ihre Haut wirklich tiefgründig reinigt und auch die letzten Schmutzteilchen aus den Poren löst. Die Basis für jede erfolgreiche Hautpflege. Dose Fr. 1.50; Topf Fr. 3.—

GESICHTSWASSER

Mehr als ein herrlich erfrischendes Gesichtswasser — ein ideales Vorbeugungsmittel bei müder und welker Haut. Erhält den Teint rein, macht die Haut wieder jugendlich, straff und elastisch. Flasche Fr. 3.—

AKTIVCREME

Eine Spezial-Nähr-Coldcreme, die infolge ihrer spezifischen Zusammensetzung mangelnde oder fehlende Hautdrüsenernährung in vollkommen natürlicher Weise ergänzt. Tuben Fr. 1.25 u. 2.—; Topf Fr. 3.50

TAGESCREME

Verleiht der Haut bleibenden samtartig matten Schimmer, die Voraussetzung für ein gepflegtes Aussehen. Schützt bei ungehinderter Hautatmung die Poren gegen Verunreinigung. Tuben Fr. 1.25 u. 2.—; Topf Fr. 3.50

KALODERMA

EIN NEUER WEG ZU NEUER SCHÖNHEIT

KALODERMA A.-G., BASEL



Ferien-Treffer zu Fr.40.-extra werden an der Ziehung vom 15. AUGUST

zusätzlich ausgelost. (8. Tranche)

Verlangen Sie den neuen Prospekt und beachten Sie den günstigen Trefferplan. 3 Hauptgewinne, 100 Treffer zu Fr. 1000.— und weitere 24 900 mittlere und kleinere Treffer im Gesamtwert von über ½ Million Franken.

Einzellose Fr. 5.—, Serie zu 10 Losen Fr. 50.— mit sicherem Treffer erhältlich bei allen mit dem roten „Kleeblatt-Plakat“ gekennzeichneten Verkaufsstellen, sowie im Offiziellen Lotteriebüro, Nüscherstrasse 45, Zürich, Tel. 3.76.70, Postcheck VIII 27600.

INTERKANTONALE

Landes-Lotterie

Der Reinertrag dient wohlthätigen und gemeinnützigen Zwecken, der Arbeitsbeschaffung und Soldatenfürsorge.