

# Schach

Objektyp: **Group**

Zeitschrift: **Zürcher Illustrierte**

Band (Jahr): **16 (1940)**

Heft 50

PDF erstellt am: **22.07.2024**

## **Nutzungsbedingungen**

Die ETH-Bibliothek ist Anbieterin der digitalisierten Zeitschriften. Sie besitzt keine Urheberrechte an den Inhalten der Zeitschriften. Die Rechte liegen in der Regel bei den Herausgebern.

Die auf der Plattform e-periodica veröffentlichten Dokumente stehen für nicht-kommerzielle Zwecke in Lehre und Forschung sowie für die private Nutzung frei zur Verfügung. Einzelne Dateien oder Ausdrucke aus diesem Angebot können zusammen mit diesen Nutzungsbedingungen und den korrekten Herkunftsbezeichnungen weitergegeben werden.

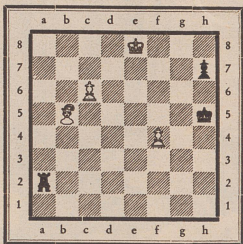
Das Veröffentlichen von Bildern in Print- und Online-Publikationen ist nur mit vorheriger Genehmigung der Rechteinhaber erlaubt. Die systematische Speicherung von Teilen des elektronischen Angebots auf anderen Servern bedarf ebenfalls des schriftlichen Einverständnisses der Rechteinhaber.

## **Haftungsausschluss**

Alle Angaben erfolgen ohne Gewähr für Vollständigkeit oder Richtigkeit. Es wird keine Haftung übernommen für Schäden durch die Verwendung von Informationen aus diesem Online-Angebot oder durch das Fehlen von Informationen. Dies gilt auch für Inhalte Dritter, die über dieses Angebot zugänglich sind.

## Endspiel-Studie

S. Isenegger, Basel



Weiß zieht und gewinnt.

(Lösung am Schluß der Schachspalte.)

In dieser im Erstdruck erschienenen Arbeit erkennen wir das fruchtbare Schaffen des Basler Komponisten. Mit dem einfachsten Material schürft er in den Tiefen der schachlichen Geheimnisse und entschleierte die Schönheit der Kombinationen. Alles künstliche Beiwerk ist

weggelassen worden, was den Reiz der aus dem Leben geschaffenen Aufgabe noch erhöht und sie naturecht macht.

### AUS DEM COUPE SUISSE

Weiß: H. Eichenberger-Winterthur  
Schwarz: Dr. B. Sagalowitz-Zürich

(Gespielt am 16. November in Winterthur)

#### Französische Partie

1. e4, e6 2. d4, d5 3. e5, c5 4. c3, Sc6 5. Sf3, Sg7 6. a3, Ld7 7. Le2, Sg6 8. 0-0, Le7 9. Le3, cxd4

Der Tausch nützt mehr dem Gegner, da er die Spannung am Damenflügel hebt und Weiß freie Hand am Königsflügel läßt. Nützlich war Db6.

10. cxd4, 0-0 11. Ld3, Tc8 12. Sc3, Sa5 13. Tc1  
Schärfer war Sd2, um mit f4 fortzusetzen, außerdem wird der Damenausfall nach h5 ermöglicht.

13. ... a6 14. Sd2, b5 15. De2, Db6 16. f4! Sc4 17. Sf3, Sxc3 18. Dxc3, f5!

Im letzten Moment stoppt Schwarz den feindlichen Vormarsch. exf6 i. V. ist jetzt nicht mehr zu befürchten, da der starke Läufer auf e3 schon getauscht ist. f4 ist eben zu spät erfolgt.

19. Se2, a5 20. Txc8, Txc8 21. Tc1, Txc1

22. Dxc1, b4 23. axb4, Lxb4  
Stärker war axb4. Sperrt das Feld c3 für den Springer und öffnet die a-Linie.

24. Dc2, Kf8?  
Zeitverlust. Schwarz steht am Damenflügel überlegen. Er sollte darum Sc7 spielen, um

den Ld7 freizubekommen, der das Feld c8 bewacht. Mit weiterem h6 (Sicherung für den König) und a4 (verstärkter Druck am Damenflügel) wäre Weiß in die absolute Verteidigung gedrängt worden.

25. h3, Le7 26. g4, f×g4 27. h×g4, Kg8  
Kaum zu glauben, wie wenig es braucht, um Vorteile in Nachteile zu verwandeln. Der Königsflügel ist wieder zum Brennpunkt des Kampfes geworden.

28. Kg2, Lb5? 29. Db3! Lb4 30. f5, Lxd3 31. Dxd3, e×f5

Das kleinere Uebel war Sf8. Der Bauertausch vergrößert die weiße Angriffslinie. 32. g×f5, Sf8 33. Sf4, Db7 34. Db3! Dd7 35. Dxd5+, Dxd5 36. Sxd5, h6 37. Sxb4, a×b4 38. e6, Sh7 39. d5, Kf8 40. d6, Sf6 41. Se5, Ke8

Es drohte Sd7+, worauf SXS nicht geschehen kann, ansonst e×d7 nebst d8=D gewinnt.

42. d7+

Schwarz gab auf.

Ein wechsellvoller Verlauf des Kampfes.

### SCHACH-NACHRICHTEN

Coupe Suisse. Am 14. Dezember treten die 32 Sieger der 1. Runde zum 2. Spielgang an. (Wir geben in Klammer den jeweiligen Spielort an.) Die Paarungen: (Zürich) O. Meyer-Johner, Schürmann-Rueger, Lange-Heller, Nüsse-Janda, Platt-Brunner (Neuchâtel) Post-Colin, Dr. E. Haller-Rey. (Interlaken) Leppin-Roth. (Bern) Blau-M. Meier. (Basel) Christoffel-Müller, Ricklin-Dr. Voellmy. (Aarau) Büti-

kofer-Dr. R. Haller. (Winterthur) Mettler-Weber, Trueb-Eichenberger. (Schaffhausen) Vögeli-Vollenweider. (Lausanne) Ormond-Noverraz. Die Erstgenannten führen die weisse Steine.

Nach dieser Runde werden nur noch 16 Konkurrenten zum 3. Gang antreten. Für steigende Spannung ist also reichlich gesorgt.

### Lösung der Endspielstudie von S. Isenegger:

Mit 1. c7?, Tc2 2. Kd8, Txc7 3. K×T, Kg4 wird nichts erreicht. Ebenso wenig mit 1. f5? Ta7! 2. Kd8, Kg5 3. Ld3, h5 4. c7, Txc7 5. K×T, h4 6. Kd6, Kf6! und Weiß muß, um nicht zu verlieren, seinen Bauern aufgeben. In ähnlicher Weise kann Weiß mit 1. Ld3? nur remisieren. Allein richtig ist nur 1. Ke7!, mit der Absicht, zwischen König und f-Bauer schützenden Kontakt herzustellen. Mit 1... Ta7+? hilft Schwarz nur. Es könnte folgen: 2. Ke6, Kg6 3. f5+, Kg7 4. f6+, Kf8. Damit hat Schwarz zwar seinen König nichts versprechend placiert, es hilft aber alles nicht: 5. Lc4! Ke8 6. Kd6, h5 7. c7, Ta8 8. Ld5, Tc8 9. Kc6, h4 10. Kb7, Txc7 11. K×T, h3 12. Kd6, h2 13. Kc6 und gewinnt. Am folgerichtigsten ist 1... Kg4, denn darauf ist Weiß zu flinkem Handeln gezwungen: 2. f5! K×f5 (sonst folgt 3. f6 etc.) 3. c7, Ta8 (3... Ta7 4. Ld7+ und gewinnt) 4. Lc6! Tg8 5. Le8 (5. Ld7+ ist Zeitverlust), Tg7+ 6. Lf7 und gewinnt, da der Bauer auf keine Weise mehr aufzuhalten ist.

1. Kf7? scheitert an 1... Kg4 2. f5, K×f5 3. c7, Ta8 4. Lc6, Tc8!! 5. Ld7+, Ke5 6. L×c8, Kd6 remis. Oder 1. Kd7? verstellt im 4. Zug das Schachgebot auf d7; es ergibt sich nur remis.

# Neue Modelle

## AQUASPORT

Garantiert wasser- und staubdicht, rostfrei, antimagnetisch, stossgesichert



8251 Fr. 70.-  
Rostfr. Stahl  
Leuchtzahlen

6174 Fr. 67.-  
Rostfreier Stahl,  
Leuchtzahlen

6242 Fr. 55.-  
Rostfreier Stahl,  
Leuchtzahlen

6069 Fr. 55.-  
Rostfreier Stahl,  
Leuchtzahlen

6071 Fr. 60.-  
Rostfreier Stahl, grosser  
Sekundenzeiger aus der  
Mitte, Leuchtzahlen

6121 Fr. 70.-  
Rostfreier Stahl

Tissot Qualität findet seit 1853 immer grössere Anerkennung und bietet heute alle Vorteile einer 87 jährigen Erfahrung



## und einige formschöne Neuheiten



6202 Chronograph.  
Rostfreier Stahl Fr. 115.-  
Gold 14 Kt. Fr. 220.-

5216  
Gold 14 Kt.  
Fr. 135.-

6309 Fr. 55.-  
Rostfreier Stahl  
Flaches Modell

9042  
Rostfr. Stahl Fr. 69.-  
Gold 14 Kt. Fr. 139.-

8252 Rostfreier Stahl  
Leuchtzahlen Fr. 55.-  
Gold 14 Kt. Fr. 175.-  
Flaches Modell

5156  
Rostfr. Stahl Fr. 57.-  
Gold 14 Kt. Fr. 105.-

# Tissot

DIE ANTIMAGNETISCHE QUALITÄTSUHR  
Die ausgewählten Tissot-Vertreter verdienen Ihr uneingeschränktes Vertrauen